

Enligt sändlista

## Bildande av naturreservatet Maldes, Stånga socken, Gotlands kommun

### Beslut

Med stöd av 7 kap. 4 § miljöbalken beslutar länsstyrelsen att förklara det område som avgränsats med heldragen svart linje och rastering på bifogad karta, bilaga 1, som naturreservat. Naturreservatet har den avgränsning som framgår av bifogad karta och med de gränser som slutligen utmärks i fält.

Beslutet riktar sig till var och en, fastighetsägare och innehavare av särskild rätt, vars rättigheter att använda mark- och vattenområden berörs inom reservatsområdet.

Reservatets namn ska vara *Maldes*.

### Syftet med reservatet

Syftet med naturreservatet Maldes är att:

- Bevara, utveckla och vårda ett område med äldre tallskog med örtrikt fältskikt och god tillgång på död ved.
- Gynnsam bevarandestatus ska upprätthållas för naturtypen västlig taiga (9010).
- Strukturer som död ved, gamla träd, grova träd, äldre granar och solbelysta gamla tallar ska förekomma i en omfattning som är gynnsam för områdets naturtyper.
- Arter som är typiska för en gammal gotländsk tallskog ska förekomma.

Syftet ska uppnås genom

- Att naturliga processer i stor utsträckning får råda i tallskogen,
- försiktig naturvårdsinriktad markstörning eller punktbränning för att gynna föryngring av tall,
- försiktig plockhuggning,
- möjlighet ges till införande av ett extensivt bete.

## Översiktskarta



© Länsstyrelsen i Gotlands län och Lantmäteriet

## Uppgifter om naturreservatet

<b>Namn</b>	Maldes
<b>Kommun</b>	Gotland
<b>Lägesbeskrivning</b>	Ca 3,5 km nordväst om Stånga samhälle
<b>Fastighet</b>	Stånga Maldes 1:23, skifte 1
<b>Ägarförhållande</b>	Statligt
<b>Areal</b>	10,4 hektar, allt produktiv skogsmark
<b>Nyttjanderätter m.m.</b>	Inga kända nyttjanderätter finns
<b>Förvaltare</b>	Länsstyrelsen i Gotlands län

## Skälen för beslutet

Maldes utgör ett stycke gotländsk bondeskog där frånvaron av skogliga ingrepp är påtaglig. Den mycket gamla tallskogen har god tillgång på stående och liggande död ved av tall, men också av gran. De gamla träden och den döda veden är en livsmiljö

och födoresurs som borgar för god förekomst av vedlevande skalbaggar och andra insekter. Den gamla, glesa skogen har ett örtrikt fältskikt.

*Tabell 1. Prioriterade bevarandevärden*

<i>Naturtyper</i>	Västlig taiga (9010)
<i>Strukturer och funktioner</i>	Gamla tallar och granar, solbelyst äldre tallved, stående och liggande död ved, örtrikt fältskikt

## Reservatsföreskrifter

Länsstyrelsen beslutar att följande föreskrifter för reservatet ska gälla:

### ***A Föreskrifter enligt 7 kap 5 § miljöbalken om inskränkningar i rätten att använda mark- och vattenområden, som behövs för att uppnå syftet med reservatet***

Utöver vad som i övrigt gäller är det förbjudet att inom reservatet

1. uppföra eller utföra byggnad eller anläggning,
2. anlägga väg,
3. dra fram mark- eller luftledning,
4. gräva, schakta, fylla ut, spränga eller på annat motsvarande sätt påverka mark,
5. anordna upplag,
6. dika, dämna eller utföra annan åtgärd som påverkar områdets hydrologi,
7. avverka, upparbeta eller bortföra levande eller dött träd eller buske eller utföra annan skogsvårdsåtgärd,
8. tillföra växtnäringsämne eller använda kemiskt bekämpningsmedel,
9. införa för området främmande växt- eller djurart.

Föreskrifterna ovan ska inte utgöra hinder för:

- förvaltaren, eller den som förvaltaren utser, att utföra de åtgärder som framgår av föreskrifterna enligt 7 kap. 6 § miljöbalken nedan,
- innehavare av särskild rätt till jakt att jaga och att transportera ut fällt vilt med terrängskoter. Vid körning i terräng ska särskild försiktighet iakttas för att undvika skador på mark, liggande död ved och vegetation.

***B Föreskrifter enligt 7 kap 6 § miljöbalken om förpliktelser för ägare och innehavare av särskild rätt till fastigheter att tåla visst intrång***

Ägare och innehavare av särskild rätt till fastighet inom naturreservatet skall tåla att följande anordningar utförs och att följande åtgärder vidtas för att tillgodose syftet med reservatet:

1. att reservatsgränsen röjs och markeras,
2. att skyltar med information om reservatet sätts upp,
3. att naturvårdsinriktad plockhuggning, punktvis bränning eller markstörning sker,
4. att extensiv betesdrift (inklusive uppförande och underhåll av stängsel, grindar och stängselgenomgångar) sker inom området,
5. att nödvändiga metoder används i syfte att bekämpa invasiva arter,
6. att brukningsväg/stig hålls öppen och vid behov markeras,
7. att undersökning och dokumentation av mark, vegetation samt växt- och djurliv sker i uppföljningssyfte.

**Fastställelse av skötselplan**

Med stöd av 3 § förordningen (1998:1252) om områdesskydd enligt miljöbalken m.m. fastställer länsstyrelsen bifogad skötselplan, bilaga 2.

**Beskrivning av ärendet****Ärendets beredning**

Områdets naturvärden blev kända 2006 då området klassades som så kallad nyckelbiotop. Markägarna kontaktade länsstyrelsen 2015 med en förfrågan om försäljning av det aktuella området till staten. En värdering upprättades och köpet genomfördes 2016 (lantmäteriförrättningen är inte ännu till fullo genomförd). Ett förslag till beslut och skötselplan upprättades i september 2017 och skickades på remiss mellan 28 september och 6 november 2017.

**Synpunkter på förslaget till beslut**

Fyra remissinstanser har lämnat synpunkter på förslaget till beslut. Två av remissinstanserna har inget emot att reservatet bildas, en har tillstyrkt reservatet och ser också gärna en utvidgning av det. Samma instans har också lämnat förslag på redigeringar i texten, framförallt avseende artnamn och funna arter. Markägarna norr om reservatet har hört av sig med funderingar kring eventuellt underhållet av den väg som går över deras fastighet in mot reservatet.

**Länsstyrelsens bemötande av inkomna synpunkter**

De föreslagna redigeringarna i texten har införts. Länsstyrelsen har tagit kontakt med markägarna norr om reservatet och bokat in ett möte då vägfrågan ska diskuteras.

## Motivering till beslutet

### Motiv till skyddsformen naturreservat

Länsstyrelsen har bedömt att det är ett angeläget allmänt intresse att Maldes bevaras och främjas långsiktigt, enligt de skäl som anges under rubriken ”Skäl för beslut”. För att kunna bevara dessa behöver skogsbruksåtgärder förbjudas och ersättas ekonomiskt. Försiktig plockhuggning, punktvisa insatser med marktörning kan stärka och utveckla naturområdet om det görs i enlighet med syftet med reservatet. Barrskogen behöver skötsel för att på sikt bibehålla sin trädslagsblandning och sina naturvärden. För att kunna ge berörda markägare full ekonomisk ersättning och garantera området det skydd och den skötsel som behövs för att bevara naturvärdena långsiktigt är det motiverat att skydda området som naturreservat.

Beslutet är en del av arbete med att uppfylla den av regeringen antagna strategin för biologisk mångfald och ekosystemtjänster. Denna strategi är Sveriges svar på hur vi ska bidra till att uppfylla den strategiska planen inom konventionen om biologisk mångfald, målen i EU:s strategi för biologisk mångfald samt våra nationella miljö kvalitetsmål.

### Miljö kvalitetsmål

Beslutet bidrar till att uppfylla miljö kvalitetsmålen *Levande skogar*, *Begränsad klimatpåverkan* och överensstämmer med den regionala skogsstrategin. Stabila skogsekosystem fungerar buffrande i sin förmåga att hålla vatten och näringsämnen. Reservatet med den valda förvaltningsinriktningen bidrar därför till att producera så kallade ekosystemtjänster. Det är känt att gamla barrskogar lagrar in stora mängder kol till marken och därigenom sänker koldioxidhalten i atmosfären. Detta motverkar växthuseffekten. Bevarandet av gammal skog bidrar på så sätt till att uppfylla miljö målet Begränsad klimatpåverkan.

### Friluftsliv

Malde har, tillsammans med omgivande marker, använts till t. ex. orienteringstävlingar. Den föreslagna skötseln ökar inte områdets tillgänglighet nämnvärt, men möjliggör för att befintliga brukningsvägar och stigar hålls öppna. Området kan även i fortsättningen användas för friluftsliv, men utan särskilda anordningar för detta.

### Intresseprövning

Länsstyrelsen bedömer att inskränkningarna i enskilds rätt att använda mark och vatten inte går längre än vad som krävs för att syftet med skyddet ska tillgodoses. (7 kap. 25 § miljöbalken).

## Andra sakförhållanden

Länsstyrelsen bedömer att beslutet går att förena med en från allmän synpunkt lämplig användning av mark- och vattenresurser samt med Översiktsplanen Bygg Gotland 2010-2025. Beslutet överensstämmer med hushållningsbestämmelserna i 3 och 4 kap. miljöbalken.

## Bestämmelser som beslutet grundas på

### Bildande av naturreservat

Naturreservatet bildas med stöd av 7 kap. 4 § miljöbalken (1998:808). Enligt 7 kap. 4 § får ett mark- eller vattenområde förklaras som naturreservat av länsstyrelsen i syfte att bevara biologisk mångfald, vårda och bevara värdefulla naturmiljöer eller tillgodose behov av områden för friluftslivet.

### Föreskrifter och skälen för beslut

Reservatsföreskrifter föreskrivs med stöd av 7 kap. 5 och 6 §§ miljöbalken.

Enligt 7 kap. 5 § miljöbalken skall skälen för beslutet anges, i beslutet om att bilda naturreservat. Enligt samma paragraf skall det i beslutet också anges de inskränkningar i rätten att använda mark- och vattenområden som behövs för att uppnå syftet med reservatet, såsom förbud mot bebyggelse, uppförande av stängsel, upplag, schaktning, täkt, uppodling, dikning, plantering, avverkning, jakt, fiske och användning av bekämpningsmedel. En inskränkning får innebära att tillträde till området förbjuds under hela eller delar av året.

Enligt 7 kap. 6 § miljöbalken får länsstyrelsen, om det behövs för att tillgodose syftet med naturreservatet, förplikta ägare och innehavare av särskild rätt till fastighet att tåla sådana intrång som att det inom området

1. anläggs vägar, parkeringsplatser, vandringsleder, raststugor, tältplatser, badplatser, sanitära inrättningar eller liknande anordningar,
2. bereds tillträde till mark för allmänheten där allmänheten annars inte har rätt att vistas,
3. utförs gallring, röjning, slåtter, plantering, betesdrift, avspärning eller liknande åtgärder, eller
4. genomförs undersökningar av djur- och växtarter samt av mark- och vattenförhållanden.

### Skötselplan

Skötselplan fastställs med stöd av 3 § förordningen (1998:1252) om områdesskydd enligt miljöbalken m.m. Enligt förordningen ska en skötselplan ingå i varje beslut om bildande av ett naturreservat.

### Intresseprövning

Intresseprövningen görs med stöd 7 kap. 25 § miljöbalken. Enligt 7 kap. 25 § skall hänsyn tas även till enskilda intressen vid prövning av frågor om skydd av områden. En inskränkning i enskilds rätt att använda mark eller vatten som grundas på skyddsbestämmelse i kapitlet får därför inte gå längre än som krävs för att syftet med skyddet skall tillgodoses.

### Beskrivning av reservatet

Maldes utgörs av ett stycke gotländsk bondeskog med äldre tall och ett inslag av gran. Marken är fast och trampvänlig, och den glesa tallskogen bjuder på trevliga naturupplevelser i form av blommande örter om sommaren och svampar om hösten. Buskskiktet utgörs framförallt av gamla enar, men inslag av enstaka oxbär finns också. Frånvaron av skogsbruk är påtaglig och den extensiva skötseln har lett till att området har en god tillgång på död ved. Den döda veden förekommer både som stående tallved, där barken långsamt flagar av och med åren blottar den grånande veden, och som lågor på marken. Tall är det dominerande trädslaget, men här och var finns också kloner av äldre gran med gammelgranslav. På den döda tallveden finns rikligt med gnagspår från insekter och hackmärken från fåglar. Inslaget av lövträd är sparsamt, men bland föryngringen finns ek, rönn, oxel, och någon lönn. Överlag är det sparsamt med föryngring av både barr- och lövträd.

Den glesa skogen har gott om gläntor och några fuktsvackor. Fältskiktet utgörs till stor del av gräs och blommande örter som gulmåra, vitmåra, färgmåra, brudbröd, smultron, darrgräs, stor blåklocka, bergslok, lundskafting, ängskovall, krissla, blodnäva, liljekonvalj, solvända, baktimjan, jordtistel och getrams. I fuktsvackorna växer älväxing, blåtåtel, kärrknipprot, brudsporre och majviva. Här och var i skogen växer orkidén skogsknipprot. I Maldes har marksvamparna anisspindling och den mer ovanliga svartgrön spindling hittats. Det kan förväntas dyka upp fler ovanliga marksvampar under hösten de år då förhållanden är gynnsamma för svamp.


Till Maldes är det lätt att ta sig från omgivande grusvägar. Två mindre körvägar når fram till reservatet och en stig löper även genom reservatet. Området ligger strax söder om Lojstasjöarna som är ett besöksmål. Skogen i Maldes är gles och lätt att ta sig fram i till fots. Framtida skötselinsatser i form av skyltning kan höja tillgängligheten till området något.


### Du kan överklaga beslutet

Se bilaga 3.

## De som deltagit i beslutet

Beslutet har fattats av landshövding Cecilia Schelin Seidegård med Cecilia Nygren som föredragande.

  
Cecilia Schelin Seidegård  
Landshövding

  
Cecilia Nygren  
Naturvårdshandläggare

## Bilagor

1. Beslutskarta
2. Skötselplan
3. Hur du överklagar beslutet



## Sändlista

Arne och Birgitta Ohlsson  
När Siglajvs 842  
623 48 Stånga

Naturvårdsverket, [registrator@naturvardsverket.se](mailto:registrator@naturvardsverket.se)

Havs- och vattenmyndigheten, [havochvatten@havochvatten.se](mailto:havochvatten@havochvatten.se)

Sveriges geologiska undersökning, SGU, [sgu@sgu.se](mailto:sgu@sgu.se)

Region Gotland, [regiongotland@gotland.se](mailto:regiongotland@gotland.se)

Riksantikvarieämbetet  
Förvaltningsavdelningen  
Box 1114  
621 22 Visby

Skogsstyrelsen Stockholm-Gotlands distrikt  
Box 1417  
621 25 Visby

Gotlands Botaniska Förening  
c/o Jörgen Petersson  
Humlegårdsvägen 18  
621 46 Visby

Gotlands Ornitologiska Förening  
c/o Måns Hjernquist  
Sproge Snoder 806  
623 44 Klintehamn

Naturskyddsföreningen på Gotland  
c/o Anncatrin Hjernquist  
Sproge Snoder 808  
623 44 Klintehamn

Gotlands Entomologiska Förening  
c/o Ola Malm  
Vibble Tvinnaregatan 30  
622 60 Visby

Svenska turistföreningen, [gotlandskretsen@stfturist.se](mailto:gotlandskretsen@stfturist.se)

Friluftsförbundet, gotland@friluftsförbundet.se

LRF, lokalavdelning Gotland, gotlands.lf@lrf.se

Svaide Roma SOK, info@svaideroma.se

Pia och Nicklas Olofsson  
Lojsta Rovide 425  
623 59 Hemse

Ulf och Helene Hägg  
Stånga Frigsarve 183  
623 60 Stånga

Bernt Karlsson  
Lojsta Graunvik 467  
623 59 Hemse

Thomas Karlsson  
Lojsta Annex 145  
623 59 Hemse

Rune och Anita Hägg  
När Siglajvs 848  
623 48 Stånga

Anna Cöster och Johan Kristoffersson  
Stånga Maldes 855  
623 60 Stånga

Matts Erik Melin  
Lojsta Ase 720  
623 59 Hemse

Beatrice Susanne Melin  
Kungsgatan 93 lgh 1101  
903 31 Umeå

Carina Ingegärd Warte  
Stånga Maldes 852  
623 60 Stånga

Annika Melin  
Burs Apse 610  
623 49 Stånga

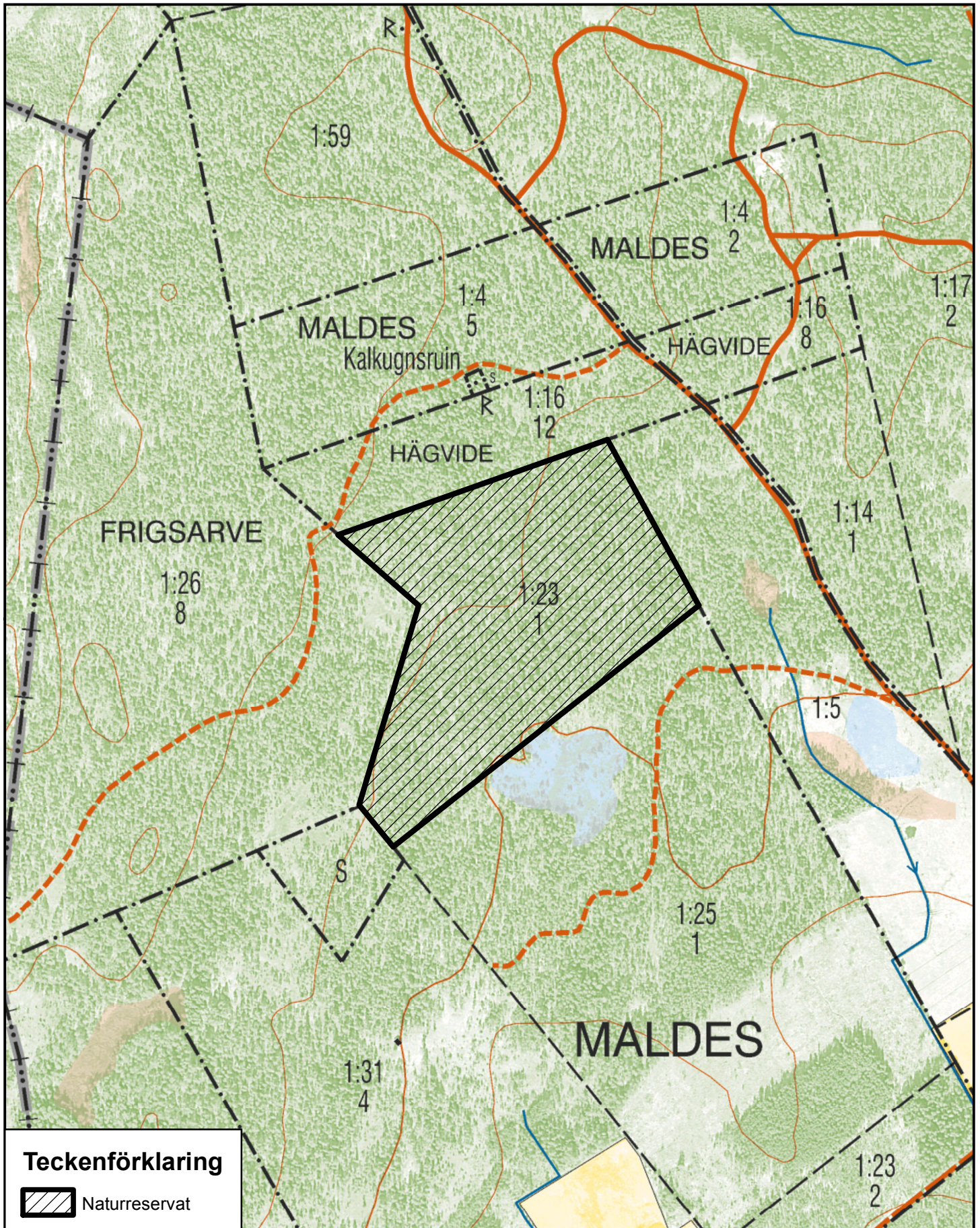
Fredrik Melin  
Lojsta Ase 720  
623 59 Hemse

Gotlands Orienteringsförbund  
Box 1030, Färjeleden 5  
621 21 Visby



Beslutskarta Maldes

Dnr: 511-2336-17



## Förslag till skötselplan för naturreservatet Maldes

### 1. Beskrivning av området

#### Allmänt

Maldes utgörs av ett litet men fint skogsskifte med gammal kalkbarrskog där tallarna uppvisar ett åldersspann av 120–200 år. Skogen är gles, och marken är relativt lågproduktiv. Skogen uppvisar tecken på lång kontinuitet och det finns rikligt med stående och liggande död tallved i området samt granar med krypande växtsätt.



*Fig.1. Äldre tallar dominerar i den glesa skogen i Maldes.*

Frånvaron av skogsbruk är påtaglig och den extensiva skötseln har lett till att området har en god tillgång på död ved. Den döda veden förekommer både som stående tallved, och som lågor på marken. På den döda tallveden finns rikligt med gnagspår från insekter och hackmärken från fåglar. Tall är det dominerande trädslaget, men här och var finns också kloner av äldre gran med gammelgranslav. Inslaget av lövträd är sparsamt, men bland föryngringen finns ek, rönn, oxel, och någon lönn. Överlag är det sparsamt med föryngring av både barr- och lövträd.

Buskskiktet utgörs framförallt av gamla enar, men inslag av enstaka oxbär finns också. Den på Gotland mindre allmänna svartoxbär är noterad i området.

## Geologi

Maldes ligger på ett underlag av lagrad kalksten och revkalksten. Området är svagt kuperat och ligger på en höjd av 48 meter över havet i de södra delarna och upp till och 56 meter över havet i nordväst.

## Naturvärden

Äldre, naturligt uppkommen kalkbarrskog är en naturtyp som blir mer och mer ovanlig. De gamla och döende träden utgör boplats för insekter, vedlevande svampar och fåglar. Den glesa skogen vid Maldes har gott om gläntor och några fuktsvackor. Fältskiktet utgörs till stor del av gräs och blommande örter som gulmåra, vitmåra, färgmåra, brudbröd, smultron, darrgräs, stor blåklocka, bergslok, lundskafting, ängskovall, krissla, blodnäva, liljekonvalj, solvända, backtimjan, jordtistel och getrams. I fuktsvackorna växer älvväxing, blååtel, kärknipprot, brudsporre och majviva. Här och var i skogen växer orkidén skogsknipprot. I Maldes har marksvamparna anisspindling och den mer ovanliga svartgrön spindling hittats. Det kan förväntas dyka upp fler ovanliga marksvampar under hösten de år då förhållanden är gynnsamma för svamp.

På torrträden finns insektshål och gångar samt hackmärken efter hackspettar. Många av tallarna har pansarbark och är spärrgreniga. Signalarter som hittats är tallticka, anisspindling, blåmossa, kattfotslav och spår av vågbandad barkbock och svart praktbagge.

## Naturtyper

Hela reservatet utgörs av naturtypen Västlig taiga 9010.

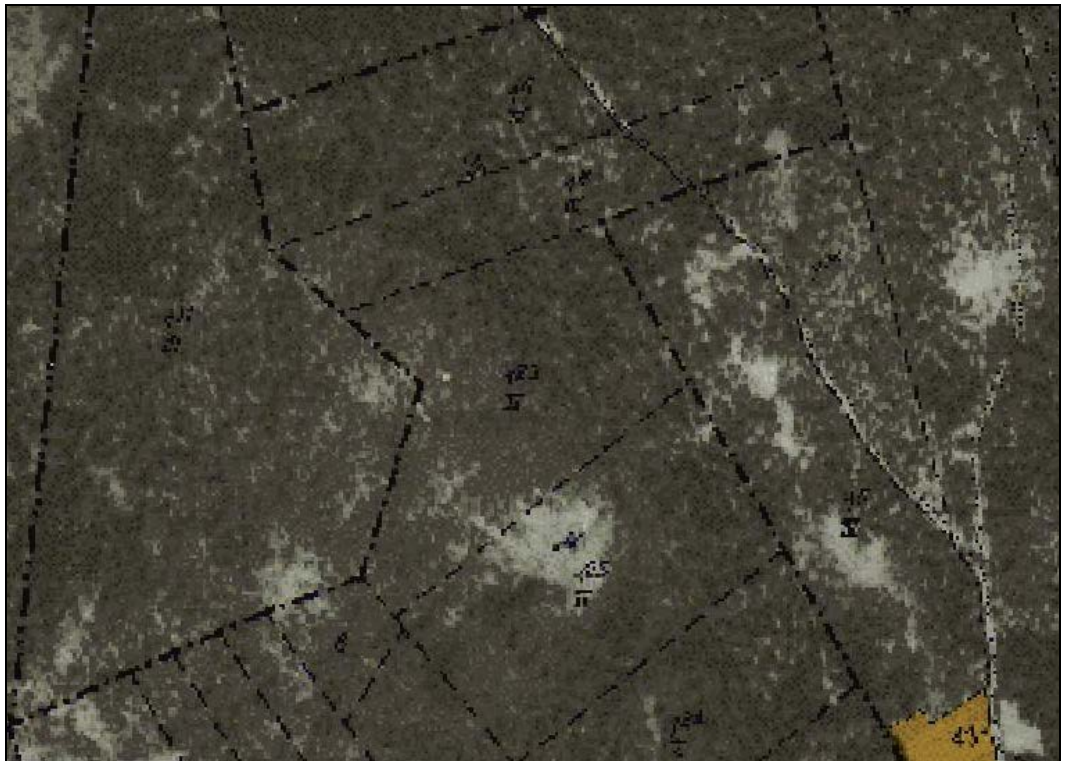
## Ekosystemtjänster

Reservatet bidrar till att kontinuiteten av gammal kalkbarrskog på platsen bibehålls. Gammal skog binder kol, både i träden och i marken, något som tillsammans med andra kolfällor minskar koldioxidhalten i atmosfären. Detta motverkar växthuseffekten. Reservatet bidrar också till bevarandet av en gles skog med ett örtrikt och blommande fältskikt som utgör boplats och nektarkälla för många insekter. Den absoluta effekten av detta kan vara svår att mäta, men generellt kan sägas att det råder stor brist på pollinerande insekter i landskapet.

## Historisk markanvändning

Skogarna på Gotland har i äldre tider nyttjats till utmarksbete, till virkesförråd och till ved. Historiska kartor och skrifter kan ge en fingervisning om gamla tiders bruk. Vi vet att skogarna ofta var glesare till följd av ett ibland hårt nyttjande till

brännved och bete. Äldre döda eller döende enar inne i en skog kan vara ett tecken på att skogen tidigare varit mer öppen, eftersom enen är ljusälskande. Den ekonomiska kartan från 1930-talet (nedan) visar inte på några större skillnader i skogen vid Maldes jämfört med idag. Skogen i den västra delen av Maldes var något glesare då än nu.



*Fig. 2. Den ekonomiska kartan från 1930-talet (något otydlig). Maldes är skiftet mitt i bilden.*

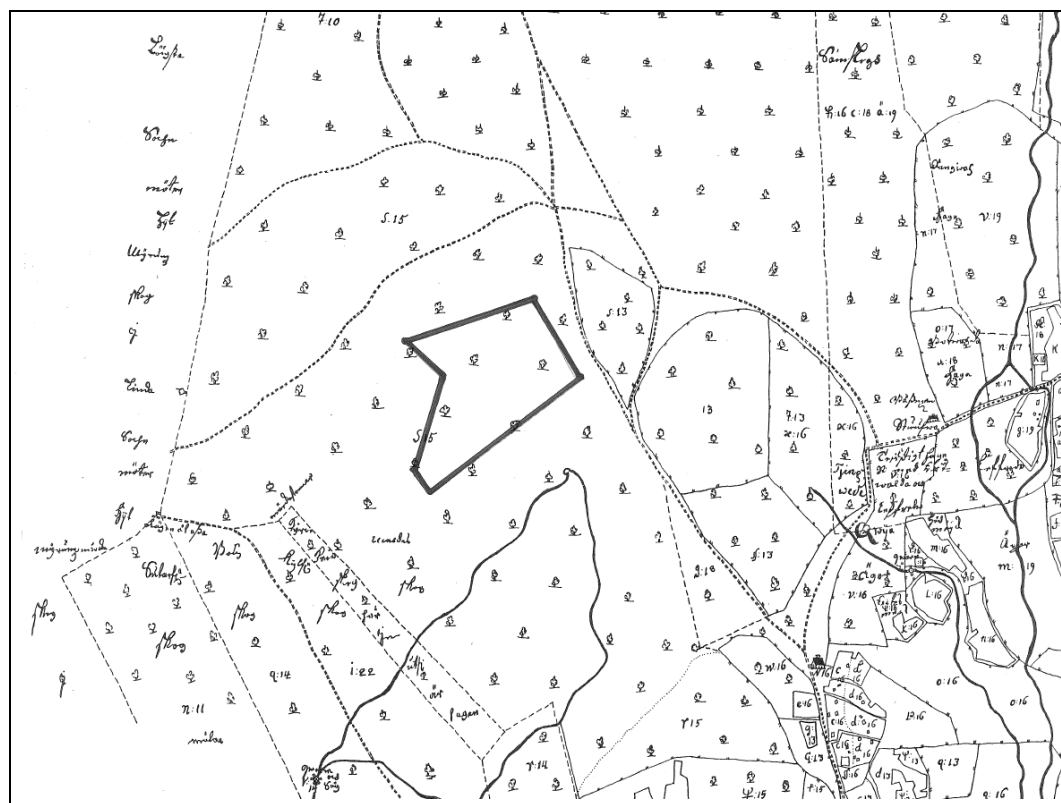


Fig 3. Maldes (ungefärligt inritad) med omgivningar på skattdagningens kartan från 1697.

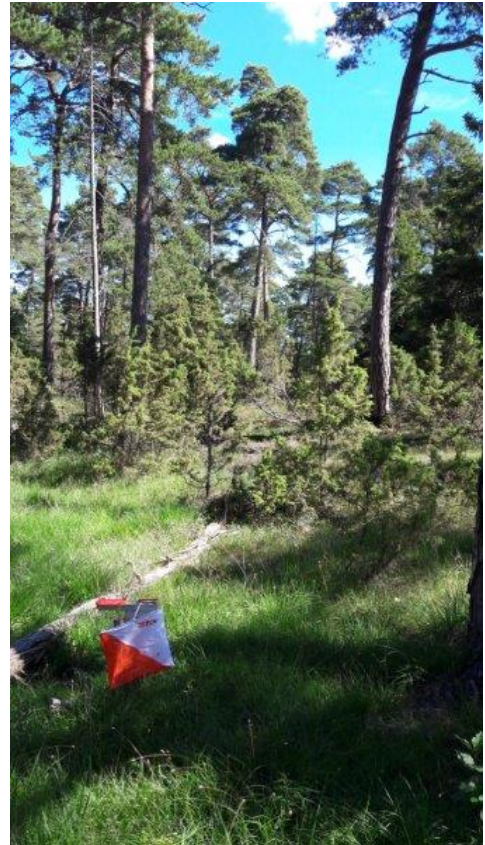
I skattdagningen av Stånga socken år 1701 tillhör skogen där reservatet ligger hemmanet Maldez. Om skogsmarken, markerad som S:15 står att läsa. "...wng och wäxande skog, men gurig...till Små Sparrar, giærssel och Brännewed, någorlunda muhlebite men god getegang". Skogen verkar alltså ha använts till gärdesgårdmaterial, ved och för bete. Flera av vägarna har i stort sett samma sträckning idag som i slutet av 1600-talet!



## Sociala värden

Maldes är lätt att nå till fots eller via de mindre körvägarna strax norr och söder om reservatet. Genom området löper en stig. Området ligger strax söder om Lojstasjöarna som är ett besöksmål. Sjöarna med omgivande skogar är ett mindre nav för friluftslivsaktiviteter i form av bland annat bad, kanotpaddling, vandring, och orientering. Vår och försommar sjuder skogen i Maldes av fågelkvitter och kanske skymtas spillkråkan bakom en trädstam. Inga byggnader och anläggningar finns i reservatet.

Länsstyrelsen bedömer att Maldes även efter iordningställandet kommer att ha ett relativt lågt besöksstryck.



*Fig 4. Orienteringskärm i Maldes*

## 2. Skötsel med bevarandemål och åtgärder

### Skötselområde äldre kalkbarrskog (10,4 hektar)

#### Beskrivning

Reservatet är indelat i ett skötselområde som framgår av skötselkartan nedan. Se beskrivning under "Allmänt" och "Naturvärden" ovan.

#### Bevarandemål

Äldre kalkbarrskog där förnygring av samtliga nu förekommande trädslag är gynnsam. Skogen ska vara fortsatt ljus och öppen till sin karaktär. Död ved ska förekomma i en omfattning som är gynnsam för naturtypen. Fältskiktet ska vara örtrikt.

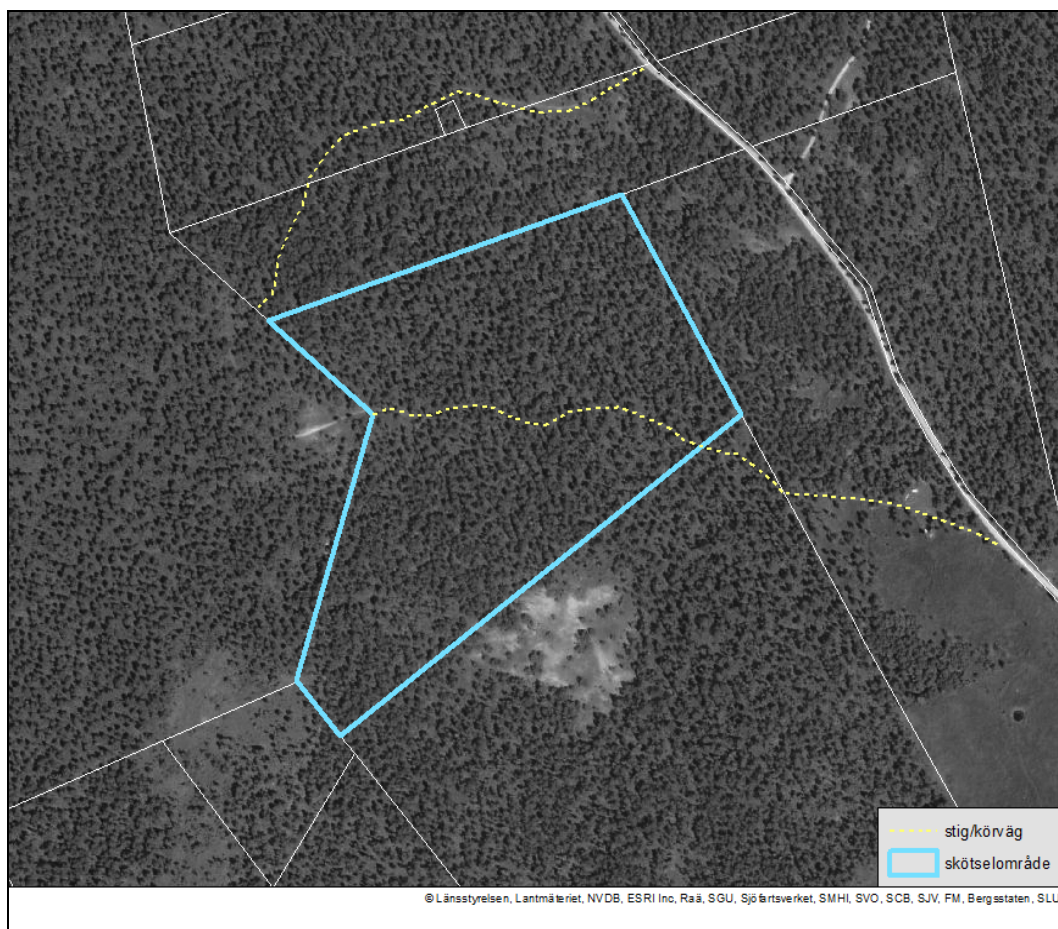


Fig. 5. Skötselkarta Maldes

### **Skötselåtgärder**

De närmaste åren finns inget behov av skötsel inom området. Skogens öppenhet ska bevaras, och igenväxningen går relativt långsamt på denna mark. På sikt kan det bli aktuellt att se över föryngringen av tall. I och med den generella frånvaron av skogsbränder (de skogsbränder som uppkommer spontant i skogslandskapet bekämpas effektivt) så kan tallen ha svårt att etablera sig. Markstörning eller punktbränning är exempel på metoder som kan testas inom reservatet för att gynna föryngring av tall.

Reservatet gränsar till två större skogsbeten. Skogen i Maldes har betats historiskt, även om det är länge sedan betet upphörde. Ett införande av ett extensivt bete kommer troligen att ha en positiv inverkan på områdets naturvärden i fråga om kärlväxtflora, svamp och insekter knutna till blommande kärlväxter. Vid ett eventuellt införande av bete är det viktigt att den döda veden sparas. Lättare röjningar av buskskiktet kan behöva göras, men det är då viktigt att värna äldre enar samt att spara tillräckligt mycket buskar som ger lä åt insekter t.ex. fjärilar. Vid planeringen av röjningsåtgärder ska stor hänsyn tas till uppkommen föryngring av samtliga trädslag. Innan bete införs bör en inventering av arter i den del som planeras att betas göras, för att effekterna av betet ska kunna följas upp. Arten alvarstånds (upptagen i EU:s art- och habitatdirektiv) bör särskilt eftersökas inom reservatet då den noterats något norr om detta.



*Fig 6. Låga av tall*

## Tillgänglighet

Länsstyrelsen bedömer att Maldes efter iordningsställande kommer att ha ett relativt lågt besöksstryck. Inga speciella anordningar för friluftsliv planeras. Besökare kan idag uppleva området till fots.

Följande åtgärder föreslås:

- Informationstavla/or sätts upp
- Körvägar/stigar hålls öppna.

## 3. Information

Information om reservatet ska finnas på informationstavlor i reservatet samt på länsstyrelsens hemsida och på Naturvårdsverkets sida *skyddad natur*.

## 4. Bränder och brandbekämpning

Bränder inom naturreservatet ska släckas enligt gällande lagar. Släckningsarbetet ska ske med försiktighet i samråd med reservatsförvaltaren.

## 5. Jakt

Rätten till jakt inom reservatet inskränks inte av reservatsbeslutet. Jaktutövandet får dock inte ske i strid med reservatsbestämmelserna.

## 6. Förvaltning och tillsyn

Länsstyrelsen har det övergripande ansvaret för förvaltningen av naturreservat i länet. Länsstyrelsen har ansvar för att skötseln i reservatet följer fastställd skötselplan. Länsstyrelsen har även den operativa tillsynen i naturreservat enligt 26 kapitlet miljöbalken. Det innebär att länsstyrelsen ska övervaka att föreskrifter samt eventuellt givna dispenser och tillstånd följs.

Länsstyrelsen kan teckna avtal med markägare eller annan part för utförandet av bevarande- och skötselåtgärder och/eller tillsyn.

## 7. Markering av reservatets gräns

Reservatsgränsen skall utmärkas enligt svensk standard (SIS 03 15 22) och Naturvårdsverkets anvisningar (Naturvårdsverkets handbok "Att skylta skyddad natur", s 88-101).

## 8. Dokumentation och uppföljning

Dokumentation och övervakning skall ske i enlighet med det program som beskrivs i Naturvårdsverkets rapport ”Uppföljning av skyddade områden i Sverige”. Länsstyrelsen ansvarar för dokumentation och uppföljning av skötselåtgärder och har det övergripande ansvaret för uppföljning och utvärdering av syften, bevarandemål samt gynnsam bevarandestatus.

## 9. Revidering av skötselplan

En översyn av skötselplan bör göras inom 20 år för att bedöma behovet av en revidering av planen.

## 10. Sammanfattning och prioritering av skötselåtgärder

1 är högst prioritet och 2 prioriteras lägre.

Skötselåtgärd	Prioritet	Var	Vem	Frekvens
Utmärkning av reservatsgräns	1	Hela reservatet	Förvaltaren*	Engångsåtgärd
Uppsättning av informationstavlor	1		Förvaltaren*	Engångsåtgärd
Information på länsstyrelsens hemsida	1	Länsstyrelsens hemsida	Förvaltaren*	Engångsåtgärd
Införande av extensiv betesdrift	2	Hela reservatet	Förvaltaren*	
Uppföljning	1	Hela reservatet	Förvaltaren*	Löpande enligt riktlinjer

\*Förvaltaren eller annan (t.ex. markägare) som förvaltaren tecknar avtal med

## 11. Artlista

Förteckning över känd förekomst av rödlistade arter samt vissa andra naturvårdsintressanta arter inom naturreservatet Maldes. Förteckningen ska ses som exempel på arter som förekommer inom reservatet, d.v.s. den gör inte anspråk på att vara fullständig. Rödlistekategorier enligt den nationella rödlistan fastställd av Artdatabanken 2015.

Rödlistekategori:

- RE = nationellt utdöd (regionally extinct)
- CR = akut hotad (critically endangered)
- EN = starkt hotad (endangered)
- VU = sårbar (vulnerable)
- NT = nära hotad (near threatened)
- DD = kunskapsbrist (data deficient)

Signalart är en art som signalerar höga naturvärden i skog.

Vetenskapligt namn	Svenskt namn	Rödlistekategori
<b>Kärlväxter</b>		
<i>Epipactis helleborine</i>	skogsknipprot	
<i>Epipactis palustris</i>	kärrknipprot	
<i>Gymnadenia conopsea</i>	brudsporre	
<i>Helianthemum nummularium</i> ssp. <i>nummularium</i>	ljus solvända	NT
<i>Primula farinosa</i>	majviva	NT
<i>Thymus serpyllum</i>	backtimjan	NT
<i>Cirsium acaule</i>	jordtistel	NT
<b>Svampar</b>		
<i>Phellinus pini</i>	tallticka	NT
<i>Cortinarius varius</i>	klubbspindling	
<i>Cortinarius odorifer</i>	anisspindling	Signalart
<i>Cortinarius atrovirens</i>	svartgrön spindling	VU
<i>Geastrum fimbriatum</i>	fransig jordstjärna	Signalart
<i>Lactarius scrobilatus</i>	svavelrisk	Signalart
<i>Hygrocybe conica</i>	toppvaxskivling	Signalart
<i>Hygrocybe psittacina</i>	papegojvaxskivling	Signalart
<i>Chroogomphus rutilus</i>	rabarbersvamp	
<b>Lavar</b>		
<i>Felipes leucopellaeus</i>	kattfotslav	Signalart

<i>Lecanactis abietina</i>	gammelgranslav	Signalart
<b>Mossor</b>		
<i>Leucobryum glaucum</i>	blåmossa	Signalart
<b>Insekter</b>		
<i>Anthaxia similis</i>	svart praktbagge	Signalart
<i>Semanotus undatus</i>	vågbandad barkbock	Signalart
<i>Hyles gallii</i>	brunsprötad skymningssvärmare	

## 12. Källor

ArtDatabanken. 2015. *Rödlistade arter i Sverige 2015*. ArtDatabanken SLU, Uppsala.

Länsstyrelsen i Gotlands län. 2006. *Strategi för formellt skydd av skog i Gotlands län*.

Länsstyrelsen i Gotlands län. 2016. *Strategi och handlingsplan för skyddade områden som en resurs för friluftslivet 2017–2019*.

Naturvårdsverket. 2003. *Att skylta skyddad natur – en vägledning om skyltar, foldrar, vägvisning, gränsmarkering och Internet*.

Naturvårdsverket. 2010. *Uppföljning av skyddade områden i Sverige. Rapport 6379*.

Naturvårdsverket och Skogsstyrelsen. 2017. *Nationell strategi för formellt skydd av skog – reviderad version 2017*.

Skogsstyrelsen. 2005. *Signalarter: indikatorer på skyddsvärd skog*. Skogsstyrelsens förlag, Jönköping.

## Bilaga 3

### Du kan överklaga beslutet

Om du inte är nöjd med Länsstyrelsens beslut, kan du **skriftligen** överklaga beslutet hos Regeringen. **Observera att du ska skicka eller lämna överklagandet till Länsstyrelsen i Gotlands län, 621 85 Visby. Du kan även skicka in överklagandet via e-post till [gotland@lansstyrelsen.se](mailto:gotland@lansstyrelsen.se).** Det ska du göra därför att länsstyrelsen måste pröva om överklagandet har kommit in i rätt tid, innan det skickas vidare till Regeringen.

#### Tiden för överklagande

Ditt överklagande måste ha kommit in till Länsstyrelsen **inom tre veckor från den dag du fick del av beslutet**. Om det kommer in senare kan överklagandet inte prövas. I ditt överklagande kan du be om att få ytterligare tid till att utveckla dina synpunkter och skälen till att du överklagar. Sedan är det Regeringen som beslutar om tiden kan förlängas eller inte. Om någon annan part överklagar beslutet, till exempel en kommun eller annan myndighet, är tiden **tre veckor från det datum som står på beslutet**.

#### Ditt överklagande ska innehålla:

- vilket beslut som överklagas, beslutets datum och diarienummer
- hur du vill att beslutet ska ändras
- varför du anser att länsstyrelsens beslut är felaktigt

Skriv också följande uppgifter, om du inte tidigare lämnat dem:

- personnummer
- adress till bostaden
- telefonnummer där du kan nås
- eventuellt övriga uppgifter som behövs för att man ska kunna skicka handlingar till dig

Om du har handlingar eller annat som du anser stöder din uppfattning, bör du skicka med kopior på dessa.

#### Ombud

Du har rätt att anlita ett ombud för att sköta överklagandet åt dig. I så fall ska ombudet underteckna skrivelsen, bifoga en fullmakt i original från dig samt uppge sitt namn, adress och telefonnummer.

#### Ytterligare upplysningar

Behöver du veta mer om hur du ska göra, går det bra att ringa till Länsstyrelsen, 010-223 90 00. **Fråga efter den som varit föredragande i beslutet.**