

Bildande av naturreservatet Sojdmyr, Gothem socken, Gotlands kommun

Beslut

Med stöd av 7 kap. 4 § miljöbalken (1998:808) beslutar länsstyrelsen att förklara det område som avgränsats med heldragen svart linje och skraffering på bifogad karta, bilaga 1, som naturreservat. Naturreservatet har den avgränsning som framgår av bifogad karta och med de gränser som slutligen utmärks i fält.

Beslutet riktar sig till var och en, fastighetsägare och innehavare av särskild rätt, vars rättigheter att använda mark- och vattenområden berörs inom reservatsområdet.

Reservatets namn ska vara Sojdmyr.

Uppgifter om naturreservatet

<i>Namn</i>	Sojdmyr
<i>Kommun</i>	Gotland
<i>Lägesbeskrivning</i>	800 m SV Gothem kyrka
<i>Fastigheter</i>	Gothem Suderbys 1:27 Gothem Suderbys 1:22 Gothem Suderbys 1:11 Gothem Viiby 1:19
<i>Ägarförhållanden</i>	Enskilda och bolag
<i>Areal</i>	186,5 hektar varav 153 hektar produktiv skogsmark
<i>Nyttjanderätter m.m.</i>	Inga kända nyttjanderätter finns

Gällande naturskydd

Ett gällande biotopskyddsområde omfattande 7,2 hektar finns på fastigheten Gothem Suderbys 1:11 (Objektnummer SK 246-2005).

Ett naturvårdsavtal omfattande 1,1 hektar finns på fastigheten Gothem Suderbys 1:11 (Objektnummer SK 250-2005). Avtalet är giltigt till 2055-03-15.

Förvaltare

Länsstyrelsen i Gotlands län

Syftet med reservatet

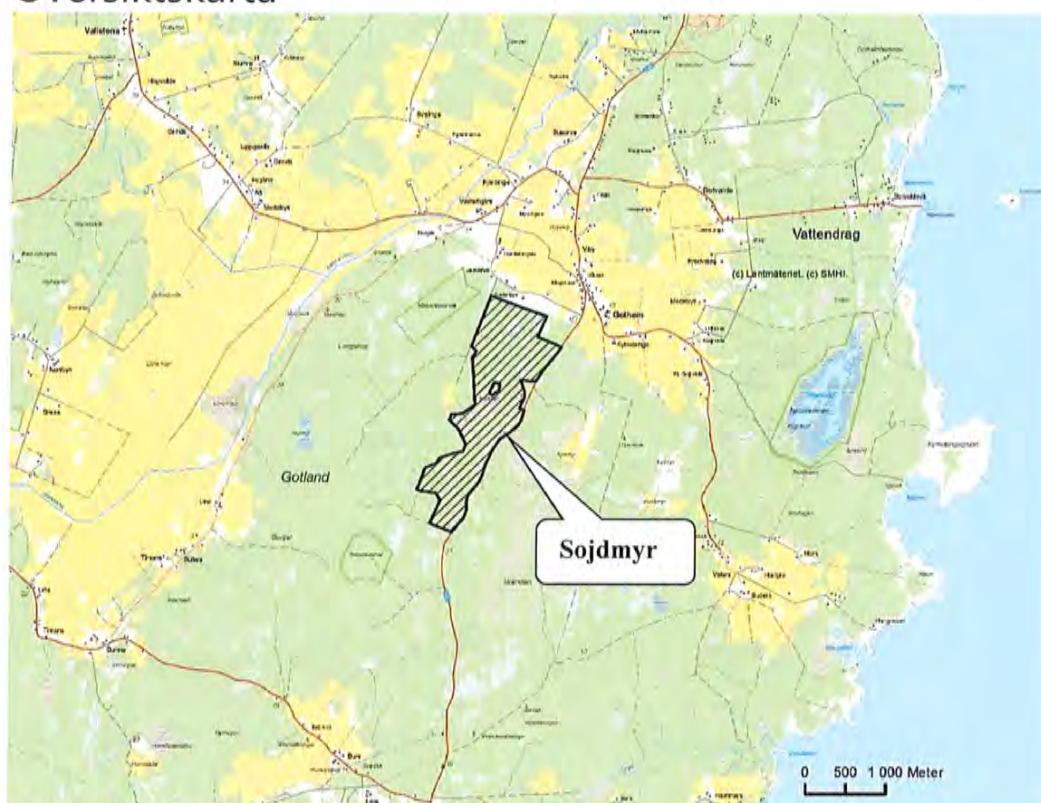
Syftet med naturreservatet Sojdmyr är att:

- vårda och återskapa värdefulla naturmiljöer,
- bevara ett område med gammelskog och våtmarker för framtiden för att där bland annat kunna följa skogens föryngring samt florans och faunans utveckling,
- strukturer som gamla, senvuxna tallar och granar, solbelyst tall och gran, och död ved ska förekomma,
- reservatet ska bidra till att uppnå gynnsam bevarandestatus för naturtyperna kalkgräsmarker, alvar, fuktängar, agkärr, rikkärr, taiga och trädklädd betesmark,
- reservatet ska erbjuda en naturlig livsmiljö för den flora och fauna som är typisk för de förekommande naturtyperna,
- besökare ska kunna se och uppleva områdets typiska livsmiljöer och arter.

Syftet ska uppnås genom:

- naturvårdande röjning och plockhuggning,
- bete,
- intern dynamik,
- naturliga vattenfluktuationer,
- åtgärder för friluftslivet.

Översiktskarta



© Länsstyrelsen i Gotlands län och Lantmäteriet.

Skälen för beslutet

Naturreseptatet Sojdmyr består av en mosaik av äldre barrskog och våtmarker. Skogen är flerskiktad och har lång skoglig kontinuitet. Skogen är prioriterad för skydd enligt den nationella skogsstrategin. En stor del av området består av skoglig värdekärna. Sju nyckelbiotoper har avgränsats med en sammanlagd areal om 34 hektar. Nyckelbiotoperna består av kalkbarrskogar med stort inslag av senvuxen gran. En värdefull marksvampflora är påträffad i området. Områdets långa skogliga kontinuitet styrks av stort antal arter av marksvampar vilka endast förekommer i gamla skogar. Förekomsten av den starkt hotade svampen lilaköttig taggsvamp är den rikaste i länet och sannolikt en av de större i landet. Skogen ligger i en värde-trakt för kalkbarrskogar.

I området finns våtmarkskomplexet Sojdmyr innehållande agmyrar, rikkärr, vattendrag, sumpskog och vätar. Våtmarkskomplexet har erhållit högsta naturvärdesklass i länets våtmarksinventering. Våtmarkerna består av agmyrar och rikkärr med höga naturvärden. I området finns även örtrika rikkärr med förekomst av axag, ängsnycklar, kärrknipprot, brudsporre och majviva. Totalt har 42 rödlistade arter påträffats i området.

Tabell 1. Prioriterade bevarandevärden

<i>Naturtyper</i>	Alvar *(6280)
	Fuktängar (6410)
	Agkärr *(7210)
	Rikkärr (7230)
	Taiga *(9010)
	Trädklädd betesmark (9070)
<i>Strukturer och funktioner</i>	Gamla tallar och granar
	Skoglig kontinuitet
	Solbelyst äldre tallved
	Stående och liggande död ved
	Grova träd
	Örtrikt fältskikt
	Ostörd hydrologi
	Vattenfluktuationer
	Källpåverkan
	Blekeutfällning
<i>Arter</i>	Rik flora
	Rik svampflora
<i>Friluftsliv</i>	Kulturhistoria

*Prioriterade naturtyper enligt EU:s art- och habitatdirektiv.

Reservatsföreskrifter

Länsstyrelsen beslutar att följande föreskrifter för reservatet ska gälla:

A Föreskrifter enligt 7 kap 5 § miljöbalken om inskränkningar i rätten att använda mark- och vattenområden, som behövs för att uppnå syftet med reservatet

Utöver vad som i övrigt gäller är det förbjudet att inom reservatet

1. uppföra byggnad eller anläggning,
2. anlägga väg,
3. dra fram mark- eller luftledning,
4. gräva, schakta, fylla ut, spränga eller på annat sätt skada mark,
5. dika eller dämna,
6. anordna upplag,
7. avverka, upparbeta eller bortföra levande eller dött träd eller buske eller utföra annan skogsvårdsåtgärd,
8. tillföra växtnäringsämne eller använda kemiskt bekämpningsmedel,
9. införa för området främmande växt- eller djurart.

Föreskrifterna ovan ska inte utgöra hinder för:

- a) förvaltaren, eller den som förvaltaren utser, att utföra de åtgärder som framgår av föreskrifterna B enligt 7 kap 6 § nedan,
- b) normalt underhåll av befintliga vägar, traktorvägar och luftledning.

B Föreskrifter enligt 7 kap 6 § miljöbalken om förpliktelser för ägare och innehavare av särskild rätt till fastigheter att tåla visst intrång

Ägare och innehavare av särskild rätt till fastighet inom naturreservatet ska tåla att följande anordningar utförs och att följande åtgärder vidtas för att tillgodose syftet med reservatet:

1. att reservatsgränsen röjs och markeras,
2. att skyltar med information om reservatet sätts upp,
3. att en parkeringsyta anläggs, se bilaga 4,
4. att naturvårdsinriktad röjning och plockhuggning sker,
5. att bete och uppsättande och underhåll av stängsel och stängselgenomgångar sker,
6. att en naturstig inklusive eventuella spänger, anläggs, underhålls och utvecklas,
7. att faciliteter för besökare och friluftsliv uppförs och underhålls, till exempel torrdass, soptunna och bänkbord,
8. att undersökning och dokumentation av mark, vegetation samt växt- och djurliv sker i uppföljningssyfte,
9. att lägga igen de diken som markerats med röd heldragen linje på karta enligt bilaga 3.

C Föreskrifter enligt 7 kap 30 § miljöbalken om allmänhetens rätt att färdas och vistas inom naturreservatet samt om ordningen i övrigt

Utöver vad som i övrigt gäller är det förbjudet att inom reservatet

1. avsiktligt skada levande eller dött träd eller buske,
2. göra upp öppen eld. Fältkök får dock användas.

Det är förbjudet att utan länsstyrelsens tillstånd

3. använda området för organiserade tävlingar, övningar, lägerverksamhet eller liknande,
4. samla in djur, växt, svamp eller lav för vetenskapliga eller andra studier, eller på andra sätt skada eller störa växt- och djurlivet i dessa syften.

Föreskrifterna ovan ska inte utgöra hinder för

- a) bär-, marksvamp- och blomplockning för husbehov, dock får ej fridlysta eller rödlistade kärlväxter plockas,
- b) mindre exkursioner i kunskapspridande syfte, dock får ej fridlysta eller rödlistade kärlväxter plockas.

Fastställelse av skötselplan

Med stöd av 3 § förordningen (1998:1252) om områdesskydd enligt miljöbalken m.m. fastställer länsstyrelsen bifogad skötselplan, bilaga 2.

Beskrivning av ärendet

Ärendets beredning

Områdets höga naturvärden har uppmärksammats i samband med Skogsstyrelsens nyckelbiotopsinventering. Länsstyrelsen har arbetat med att skydda området sedan år 2011. Länsstyrelsen skickade ett förslag till beslut om bildande av naturreservat på remiss den 13 juni 2018.

Konsekvensutredning

I enlighet med vad som sägs i 4 och 5 §§ förordningen (2007:1244) om konsekvensutredning vid regelgivning, bedömer Länsstyrelsen att föreskrifterna enligt 7 kap. 30 § miljöbalken innebär så begränsade kostnadsmässiga och andra konsekvenser att det saknas skäl för en konsekvensutredning av regelgivningen.

Motivering till beslutet

Motiv till skyddsformen naturreservat

Länsstyrelsen har bedömt att det är ett angeläget allmänt intresse att Sojdmyr bevaras och främjas långsiktigt, enligt de skäl som anges under rubriken "Skäl för beslut". För att kunna bevara dessa behöver skogsbruksåtgärder förbjudas och ersättas ekonomiskt. Försiktig plockhuggning, punktvisa insatser med marktörning kan stärka och utveckla naturområdet om det görs i enlighet med syftet med reservatet. Barrskogen behöver skötsel för att på sikt bibehålla sin trädslagsblandning och sina naturvärden. För att kunna ge berörda markägare full ekonomisk ersättning och garantera området det skydd och den skötsel som behövs för att bevara naturvärdena långsiktigt är det motiverat att skydda området som naturreservat.

Beslutet är en del av arbete med att uppfylla den av regeringen antagna strategin för biologisk mångfald och ekosystemtjänster. Denna strategi är Sveriges svar på hur vi ska bidra till att uppfylla den strategiska planen inom konventionen om biologisk mångfald, målen i EU:s strategi för biologisk mångfald samt våra nationella miljökvalitetsmål.

Miljökvalitetsmål

Beslutet bidrar till att uppfylla miljökvalitetsmålen *Levande skogar*, *Ett rikt växt och djurliv*, *Myllrande våtmarker* och *Begränsad klimatpåverkan* och överensstämmer med den regionala skogsstrategin. Stabila skogsekosystem fungerar buffrande i sin förmåga att hålla vatten och näringsämnen. Reservatet med den valda förvaltningsinriktningen bidrar därför till att producera så kallade ekosystemtjänster. Bevarandet av våtmarkskomplexet i sitt naturliga tillstånd bidrar till att uppfylla miljömålet Myllrande våtmarker.

Friluftsliv

Sojdmyr har förutsättningar för att användas för friluftsliv. Anläggandet av en vandringsled genom området kan stärka förutsättningarna för friluftslivet ytterligare.

Intresseprövning

Varje medborgares egendom är tryggad genom att ingen kan tvingas avstå sin egendom till det allmänna eller tåla att det allmänna inskränker användningen av mark eller byggnad, utom när det krävs för att tillgodose angelägna allmänna intressen (2 kap. 15 § 1 st. regeringsformen). Hänsyn tas till enskilda intressen vid prövning av frågor om skydd av områden. En inskränkning i enskilds rätt att använda mark eller vatten som grundas på skyddsbestämmelse får därför inte gå längre än som krävs för att syftet med skyddet skall tillgodoses. (7 kap 25 § miljöbalken). Det innebär att nyttan med den vidtagna åtgärden måste stå i

proportion till det utförda och att mer ingripande åtgärder än vad som behövs i det enskilda fallet inte får användas. Utgångspunkten för naturreservat är att ingrepp som motiveras av hänsyn till naturvårds- och miljöintressen betraktas som angelägna allmänna intressen (Prop.1997/98:45, del 2, s. 97). Likaså anges i förarbetena att inskränkningen i den enskildes rätt kan gå långt i syfte att skydda miljö och natur.

Ett avverkat område finns i området. Detta område har på markägares begäran undantagits från reservatet. Avverkningens kantzon mot myren Sojdmyr är endast mellan 5 och 15 meter bred. Länsstyrelsen har bedömt att skyddszonens bredd behöver vara större, och avståndet mellan myrkanten och reservatsgränsen uppgår i förslaget till mellan 20 och 40 meter. Nordost om Sojdmyr finns en myr där kantzonen mot öster diskuterats med markägaren. I förslaget uppgår skyddszonerna till mellan 30 och 65 meter. Länsstyrelsen har här inte till fullo kunnat tillmötesgå markägarens önskemål. Länsstyrelsen har bedömt att omfattningen varit nödvändig för att undvika stormfällan och tillgodose intresset av ostörda hydrologiska förhållanden.

Ekosystemtjänster och klimatanpassning

Sojdmyr hyser en variation av friska och motståndskraftiga ekosystem. Naturmiljön bidrar till att bevara biologisk mångfald och artrikedom långsiktigt i Sverige och i världen. En stor mångfald av växter och djur försäkrar oss tillgång till alla nyttor arterna bidrar med i ekosystemen och som vi är beroende av, såsom pollinering, nedbrytning och näringsåterförsel, jordbearbetning, predation av skadedjur på grödor och plantor och tillväxt av skogen genom mykorrhizasvampar.

Skogen och träden bidrar till ett gynnsamt lokalklimat. Restaureringen av våtmarkerna är delvis en anpassning till ett förändrat klimat. Med ett varmare klimat förväntas torrperioderna bli längre. Att öka vattnets uppehållstid i landskapet är ett sätt att hushålla med sötvatten och bidra till en förbättring av grundvattenförhållandena på Gotland.

Andra sakförhållanden

Länsstyrelsen bedömer att beslutet är förenligt med en från allmän synpunkt lämplig användning av mark- och vattenresurser. Vidare bedömer länsstyrelsen att beslutet överensstämmer med Bygg Gotland – Översiktsplan för Gotlands kommun 2010-2025 och hushållningsbestämmelserna i 3 och 4 kap. miljöbalken.

Hushållningsbestämmelserna ska främja hållbar utveckling. Mark- och vattenområden ska användas för de ändamål som de är mest lämpade för. Naturreservatet Sojdmyr hyser naturmiljöer i form av våtmarksmiljöer och skogsmiljöer. Dessa miljöer har fått utvecklas relativt fritt under lång tid.

Området uppvisar exempel på friska ekosystem med rik biologisk mångfald. Dess livsmiljöer har stor betydelse även omgivningarna runt reservatet. Genom inrättandet av ett naturreservat i området kan områdets avsättas för naturvårdsändamål och därigenom bidra till att bibehålla biologisk mångfald.

Bestämmelser som beslutet grundas på

Bildande av naturreservat

Naturreservatet bildas med stöd av 7 kap. 4 § miljöbalken (1998:808). Enligt 7 kap. 4 § får ett mark- eller vattenområde förklaras som naturreservat av länsstyrelsen i syfte att bevara biologisk mångfald, vårda och bevara värdefulla naturmiljöer eller tillgodose behov av områden för friluftslivet.

Föreskrifter och skälen för beslut

Reservatsföreskrifter föreskrivs med stöd av 7 kap. 5 och 6 §§ miljöbalken.

Enligt 7 kap. 5 § miljöbalken ska skälen för beslutet anges, i beslutet om att bilda naturreservat. Enligt samma paragraf ska det i beslutet också anges de inskränkningar i rätten att använda mark- och vattenområden som behövs för att uppnå syftet med reservatet, såsom förbud mot bebyggelse, uppförande av stängsel, upplag, schaktning, täkt, uppodling, dikning, plantering, avverkning, jakt, fiske och användning av bekämpningsmedel. En inskränkning får innebära att tillträde till området förbjuds under hela eller delar av året.

Enligt 7 kap. 6 § miljöbalken får länsstyrelsen, om det behövs för att tillgodose syftet med naturreservatet, förplikta ägare och innehavare av särskild rätt till fastighet att tåla sådana intrång som att det inom området

1. anläggs vägar, parkeringsplatser, vandringsleder, raststugor, tältplatser, badplatser, sanitära inrättningar eller liknande anordningar,
2. bereds tillträde till mark för allmänheten där allmänheten annars inte har rätt att vistas,
3. utförs gallring, röjning, slåtter, plantering, betesdrift, avspärning eller liknande åtgärder, eller
4. genomförs undersökningar av djur- och växtarter samt av mark- och vattenförhållanden.

Enligt 7 kap. 30 § miljöbalken får föreskrifter meddelas om rätten att färdas och vistas inom ett område som skyddas, och om ordningen i övrigt inom området, om det behövs för att tillgodose syftet med skyddet. Vidare anges att föreskrifterna ska gälla omedelbart, även om de överklagas.

Skötselplan

Skötselplan fastställs med stöd av 3 § förordningen (1998:1252) om områdesskydd enligt miljöbalken m.m. Enligt förordningen ska en skötselplan ingå i varje beslut om bildande av ett naturreservat.

Förvaltare av naturreservatet

Enligt 21 § förordningen (1998:1252) om områdesskydd är länsstyrelsen förvaltare av naturreservatet om förvaltningen inte överläts.

Beskrivning av reservatet

Reservatet består av ett långsträckt skogsområde med en sammantagen areal av 186,5 hektar. Området ligger flackt där delarna i nordväst når 19 meters höjd och låg-punkten på 9 meter ligger vid utloppet i den mittre delen av områdets östra sida. Utrinnande vatten rinner via Kyrkmyr och Vallmyr till sjön Storsund och vidare ut i havet. Området ligger huvudsakligen på tunna lager jord som överlagras sedimentär kalksten. I den norra delen liksom i ett stråk över den södra delen av området finns tjockare lager svallat kalkrikt grus. Områdets centrala delar täcks av moränlera och i dessa delar finns våtmarker. Sojdmyr och ett tiotal andra mindre agmyrar bildar en mosaik med flikiga kantzoner och små trädholmar. Myrarna har torvhorisont som överlagras av bleke. Utfällning av bleke i våtmarkerna pågår allttjämt. I den sydöstra och norra delen delen av området finns rikkärr och i den södra delen finns ett antal öppna flacka våtar på tunna lager kalkrik humushaltig finjord. Våtmarkerna får sitt vatten från skogsmarkerna vid Langskog och trakterna kring Äspmyr väster om reservatet. Reservatet har ett intressant läge där de norra delarna ligger i direkt gräns med socknens odlingsbygder och gamla inägomarker. Hävdpåverkan i området avtar successivt längre söderut.

Skogen i reservatet utgörs i huvudsak av kalkbarrskog. Kalkbarrskog är en skogstyp som uppkommer i kalkrika ofta grusiga miljöer med rörligt markvatten. Reservatet är beläget i en värde-trakt för kalkbarrskogar. I området finns sju nyckelbiotoper med en areal om sammantaget 34 hektar. Nyckelbiotoperna består av kalkbarrskogar med stort inslag av senvuxen gran. En värdefull marksvampflora är påträffad i området. Nyckelbiotoperna har en trädslagsfördelning som ligger kring 60-70 % tall och 30-40 % gran. På mark med svallat grusigt material är graninblandningen på sina håll högre. Inslaget av senvuxen och åldrig gran är påtagligt. Markfloran är typisk för kalkbarrskogar av lågörttyp med rika förekomster av vårfryle, slankstarr, vispstarr, blåsippa, björkpyrola, ängskovall, lingon, nästrot, gullris, stenbär, hagfibbla, ärenpris, baktimjan, gulmåra, smultron och liten blåklocka. På granarna finns rika förekomster av lavarna gammelgranlav och kattfotslav. Skogen har lång kontinuitet vilket avspeglas bland annat i en särdeles rik och värdefulla svampflora. Här finns bland annat de ovanliga och rödlistade svamparna gul lammticka, lammticka, flattoppad klubbsvamp, svartgrön spindling, blåfotad fagerspindling, duvspindling,

blekspindling, bullspindling, denises spindling, kungsspindling, granrotspindling, gulsträngad fagerspindling, äggspindling, tallpraktspindling, violgubbe, orange taggsvamp, brandtaggsvamp, blå taggsvamp, knölig taggsvamp, vit taggsvamp, svartvit taggsvamp, svart taggsvamp, fjällfotad fingersvamp, bitter taggsvamp och lilaköttig taggsvamp. Andra intressanta arter påträffade i området inkluderar reliktböck, svävfluglik dagsvärmare och hampflockelsäckmal. Nattskärna häckar i den norra delen av området. Ett bestånd med tovsippa växer i den sydöstra delen. Området ligger endast 600 meter norr om naturreservatet Gothem Suderbys, och 600 meter sydost om naturreservatet Jusarve. Ungskog upptar en areal av tre hektar i området. Skogs-myr-mosaiken kring Sojdmyr har erhållit högsta naturvärdesklass i länets våtmarksinventering. I den östra delen av området finns örtrika rikkärr med förekomst av axag, ängsnycklar, kärrknipprot, brudsporre och majviva. I våtarna växer blåtåtel, ärtstarr, slankstarr, älvväxing, krissla, rödklint, höstfibbla, revfingerört, gåsört och brakved.

Upplysning

Föreskrifterna under C, enligt 7 kap. 30 § miljöbalken, gäller omedelbart även om beslutet överklagas.

Detta beslut ska kungöras i länets författningssamling och i ortstidningar.

Den som vill göra anspråk på ersättning eller kräva inlösen av fastighet ska väcka talan hos mark- och miljödomstolen mot staten inom ett år från det att beslutet på vilket anspråket grundas har vunnit laga kraft vid påföljd att rätten till ersättning eller inlösen annars går förlorad.

Enligt 1 § 2 kap. Kulturmiljölagen (1988:950) är fornlämningar skyddade, både kända och okända sådana. Av 2 § samma kapitel framgår att det till en fornlämning hör ett så stort område på marken, sjö- eller havsbotten som behövs för att bevara fornlämningen och ge den ett tillräckligt utrymme med hänsyn till dess art och betydelse. Detta område benämns fornlämningsområde.

De som deltagit i beslutet

Beslutet har fattats av landshövding Cecilia Schelin Seidegård med naturvårdshandläggare Magnus Martinsson som föredragande. I den slutliga handläggningen har även naturvårdshandläggarna Ingrid Thomasson, Cecilia Nygren, Tomas Johansson och Daniel Nygren samt kulturmiljöhandläggaren Katarina Amér deltagit.



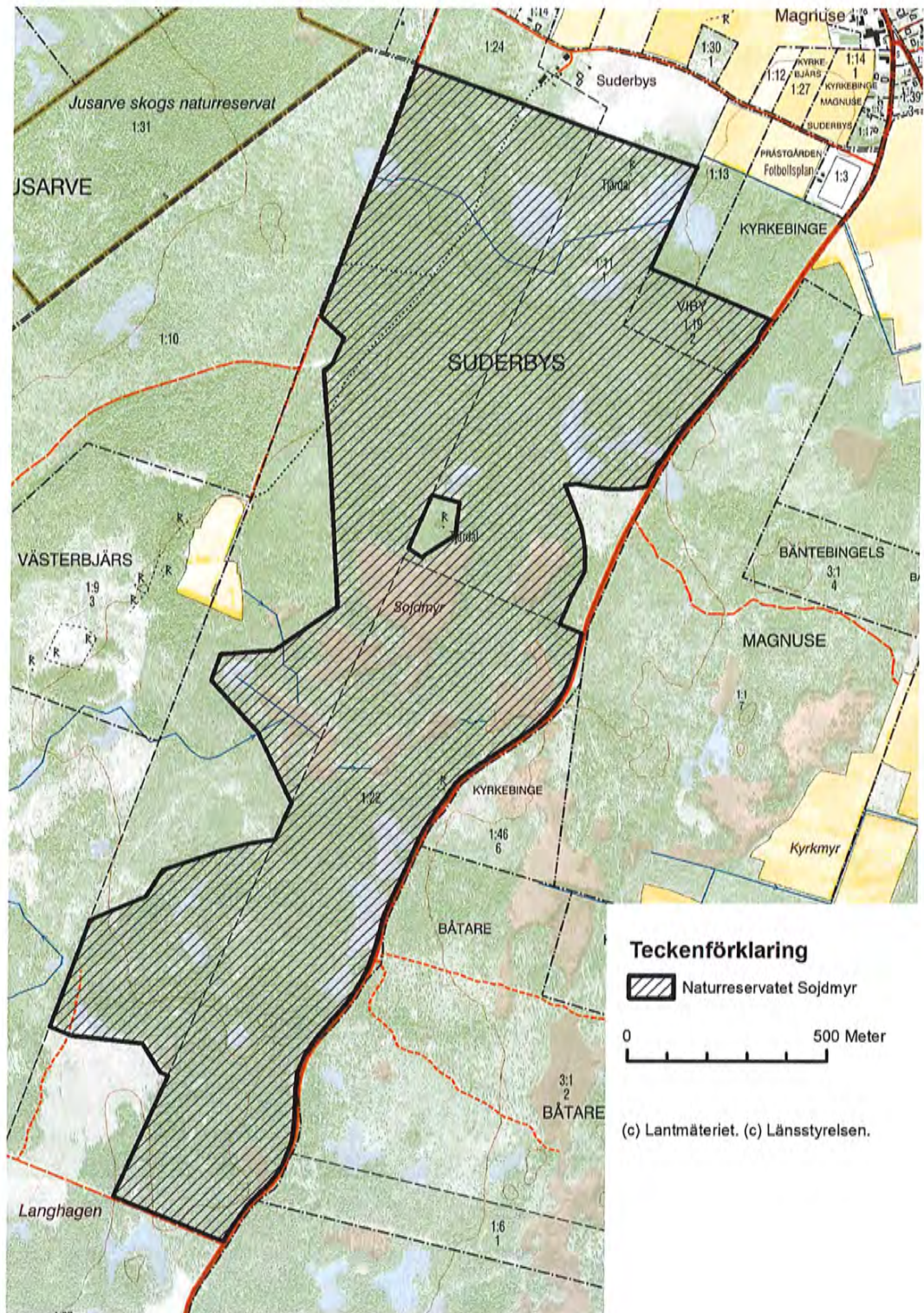
Cecilia Schelin Seidegård



Magnus Martinsson

Bilagor

1. Beslutskarta
2. Skötselplan
3. Restaurering av hydrologi
4. Parkeringsyta
5. Hur du överklagar



Skötselplan för naturreservatet Sojdmyr

1. Administrativa data

Objektnamn	Sojdmyr
Skyddsform	Naturreservat
Län	Gotland
Kommun	Gotland
Nyttjanderätter och servitut	Kända nyttjanderätter och servitut saknas
Landareal och totalareal	186,5 ha
Areal skyddad produktiv skogsmark	153,0 ha

	Naturtyper	Areal (ha)
6210	*Kalkgräsmarker	0,5
6280	*Alvar	1,2
6410	Fuktängar	7,7
7210	*Agkärr	11,8
7230	Rikkärr	8,2
9010	*Taiga	144,2
9070	Trädklädd betesmark	9,8
	Ingen naturtyp	3,1

Prioriterade bevarandevärden:

Naturtyper	*Alvar (6280), fuktängar (6410), *agkärr (7210), rikkärr (7230), *taiga (9010), trädklädd betesmark (9070)
Strukturer och funktioner	Gamla tallar och granar, skoglig kontinuitet, solbelyst äldre tallved, stående och liggande död ved, grova träd, örtrikt fåltskikt, ostörd hydrologi, vattenfluktuationer, källpåverkan, blekeutfällning.
Arter	Rik flora, rik svampflora
Friluftsliv	Kulturhistoria

*Prioriterade naturtyper enligt EU:s art- och habitatdirektiv.

2. Syftet med naturreservatet

Syftet med naturreservatet Sojdmyr är att:

- vårda och återskapa värdefulla naturmiljöer,
- bevara ett område med gammelskog och våtmarker för framtiden för att där bland annat kunna följa skogens föryngring samt florans och faunans utveckling,
- strukturer som gamla, senvuxna tallar och granar, solbelyst tall och gran, och död ved ska förekomma,
- reservatet ska bidra till att uppnå gynnsam bevarandestatus för naturtyperna kalkgräsmarker, alvar, fuktängar, agkärr, rikkärr, taiga och trädklädd betesmark,
- reservatet ska erbjuda en naturlig livsmiljö för den flora och fauna som är typisk för de förekommande naturtyperna,
- besökare ska kunna se och uppleva områdets typiska livsmiljöer och arter.

Syftet ska uppnås genom:

- naturvårdande röjning och plockhuggning,
- bete,
- intern dynamik,
- naturliga vattenfluktuationer,
- åtgärder för friluftslivet.

3. Beskrivning av naturreservatet

Reservatet består av ett avlångt skogsområde med en sammantagen areal av 187 hektar. Trakten är flack där delarna i nordväst når 19 meters höjd och låg-punkten på 9 meter ligger vid utloppet i den mellersta delen av områdets östra sida. Utrinnande vatten rinner via Kyrkmyr och Vallmyr till sjön Storsund och vidare ut i havet. Området ligger huvudsakligen på tunna lager jord som överlagras sedimentär kalksten. I den norra delen liksom i ett stråk över den södra delen av området finns tjockare lager svallat grus. Reservatets centrala delar täcks av moränlera och i dessa delar finns våtmarker. Sojdmyr och ett tiotal andra mindre agmyrar bildar en mosaik med flikiga kantzoner och små trädholmar. Myrarna har torvhorisont som överlagras av bleke. Utfällning av bleke i våtmarkerna pågår alljämt. I den sydöstra och norra delen av området finns rikkärr och i den södra delen finns ett antal öppna flacka vätar på tunna lager kalkrik finjord. Våtmarkerna får sitt vatten från skogsmarkerna vid Langskog och trakterna kring Äspmyr väster om reservatet. Reservatet har ett intressant läge där de norra delarna ligger i direkt gräns med socknens odlingsbygder och gamla inägomarker. Hävdpåverkan i området avtar längre söderut.

Skogen i reservatet utgörs i huvudsak av kalkbarrskog. Kalkbarrskog är en skogstyp som uppkommer i kalkrika miljöer med rörligt markvatten. Reservatet är beläget i en värde-trakt för kalkbarrskogar. I området finns sju nyckelbiotoper med en areal om sammantaget 33,7 hektar. Nyckelbiotoperna består av kalkbarrskogar med stort inslag av senvuxen gran. En värdefull marksvampflora är påträffad i området. Nyckelbiotoperna har en trädslagsfördelning som ligger kring 60-70 % tall och 30-40 % gran. På mark med svallat grusigt material är graninblandningen på sina håll högre. Inslaget av senvuxen och åldrig gran är påtagligt. Markfloran är typisk för kalkbarrskogar av lågörttyp med rika förekomster av vårfryle, slankstarr, vispstarr, blåsippa, björkpyrola, ängskovall, lingon, nästrot, gullris, stenbär, hagfibbla, ärenpris, backtimjan, gulmåra, smultron och liten blåklocka. På granarna finns rika förekomster av lavarna gammelgranlav och kattfotslav. Skogen har lång kontinuitet vilket avspeglas bland annat i en särdeles rik och värdefulla svampflora. Här finns bland annat de ovanliga och rödlistade svamparna gul lammticka, lammticka, flattoppad klubbsvamp, svartgrön spindling, blåfotad fagerspindling, duvspindling, blekspindling, bullspindling, denises spindling, kungsspindling, granrotspindling, gulsträngad fagerspindling, äggspindling, tallpraktspindling, violgubbe, orange taggsvamp, brandtaggsvamp, blå taggsvamp, knölig taggsvamp, vit taggsvamp, svartvit taggsvamp, svart taggsvamp, fjällfotad fingersvamp, bitter taggsvamp och lilaköttig taggsvamp. Andra intressanta arter påträffade i området inkluderar reliktböck, svävfluglik dagsvärmare och hampflockelsäckmal. Nattskärre häckar i den norra delen av området. Ett bestånd med tovsippa växer i den sydöstra delen. Området ligger endast 600 meter norr om naturreservatet Gothem Suderbys, och 600 meter sydost om naturreservatet Jusarve. Ungskog upptar en areal av tre hektar i området. Skogs-myrr-mosaiken kring Sojdmyr har erhållit högsta naturvärdesklass i länets våtmarksinventering. I den östra delen av området finns örtrika rikkärr med förekomst av axag, ängsnycklar, kärrknipprot, brudsporre och majviva. I våtarna växer blåtåtel, ärtstarr, slankstarr, älvväxing, krissla, rödklint, höstfibbla, revfingerört, gåsört och brakved.



Kalkbarrskog i den norra delen av reservatet.

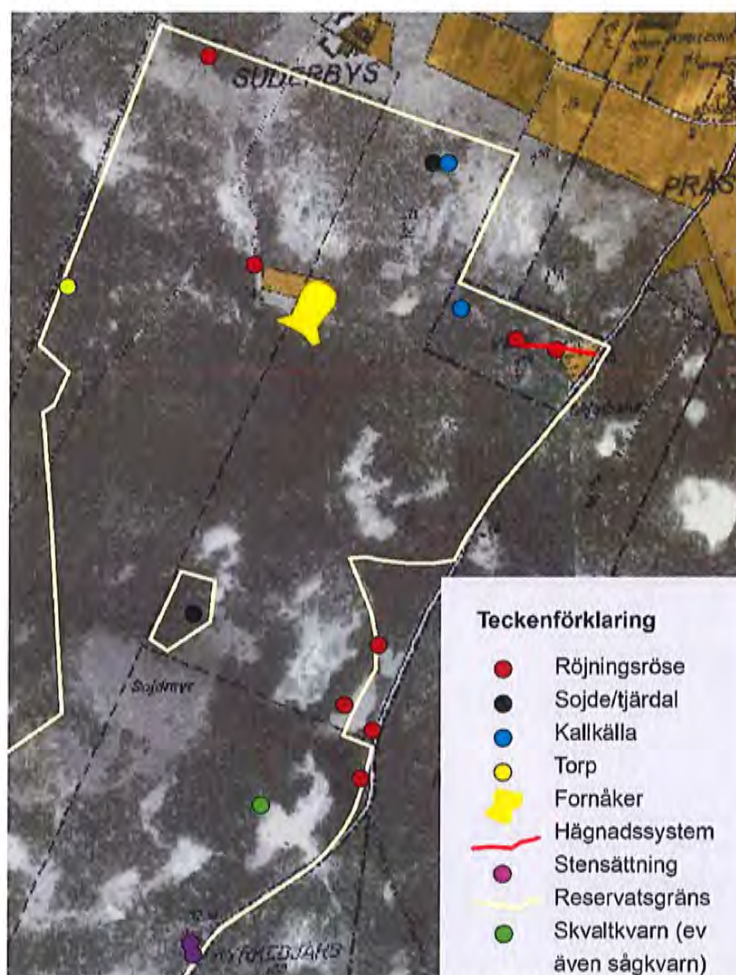


Öppen fuktäng i barrskogen. Dessa öppna våtmarker är växelfuktiga och har rikt växt- och djurliv.

4. Kulturhistorisk beskrivning

Förhistorisk markanvändning

Namnet Gothem (1300-talet Gautem) innehåller ett förled som tolkats som gaut, utflöde, syftande på Gothemsån och efterledet hem, gård. Sojdmyr har fått sitt namn av att ett sojde (tjärdal) ligger i direkt anslutning till myren. Förekomsten av fornlämningar ger en bild av tidigare markanvändning. Platser där röjningsrösen finns har stenröjts för att användas till odling. Vissa av dessa åkrar har varit i bruk in på 1900-talet, vilket kan ses på den ekonomiska kartan från 1930-talet. Vidare har i området funnits två sojden. Området har två kallkällor i den norra delen. Längs den västra kanten finns rester av en torplämning. Torpet finns idag i form av en ruin med nedrasade murar och rester efter en spis. Vid torpet finns äppel- och körsbärsträd samt syren. I områdets nordöstra del finns rester av äldre hägnadssystem. Sydost om Sojdmyr finns rester efter en skvaltkvarn, eller en sågkvarn. I den södra delen av reservatet har inga fynd av fornlämningar gjorts.



Skatteläggningsskattan från år 1697

Skatteläggningsskattan innehåller uppgifter från jordeboken (som hemmanens jord- och skattenatur samt avkastningen, skatteförmedling samt uppgifter om ödehemman). Skatteläggningsskattan uppger följande om Suderbys gård:

Söderbys 1 skattehemman... Ligger på Slätten...

Brukas af H:r Johan Ausenius som hafwer Kiöpt halfwa gården 1697 d. 17 Julij af H:r RådMannen Stephan Klockman. Den andra halfwa brukas aff Matz Anderson som haf:r ärffft gården effter sin fader Anders Jacobson.

Det skifte som berör nästan hela reservatet har beteckningen r5. Här anges att "Suderskog är alldeles avbränt för 30 år sedan och ännu intet igenväxt". Den nordligaste delen av reservatet har beteckningen q5, och här anges att "Stora hagen är av litet mulbete". Skatteläggningsskattan ger information om reservatsområdet. Skatteläggningsskattans uppgift om att Suderskog brunnit 30 år innan skatteläggningen sker, år 1666 är intressant. Över en stor del av reservatsområdet härjade alltså en våldsamt brand och ännu 30 år efter branden uppges att återväxten ännu inte kommit igång.



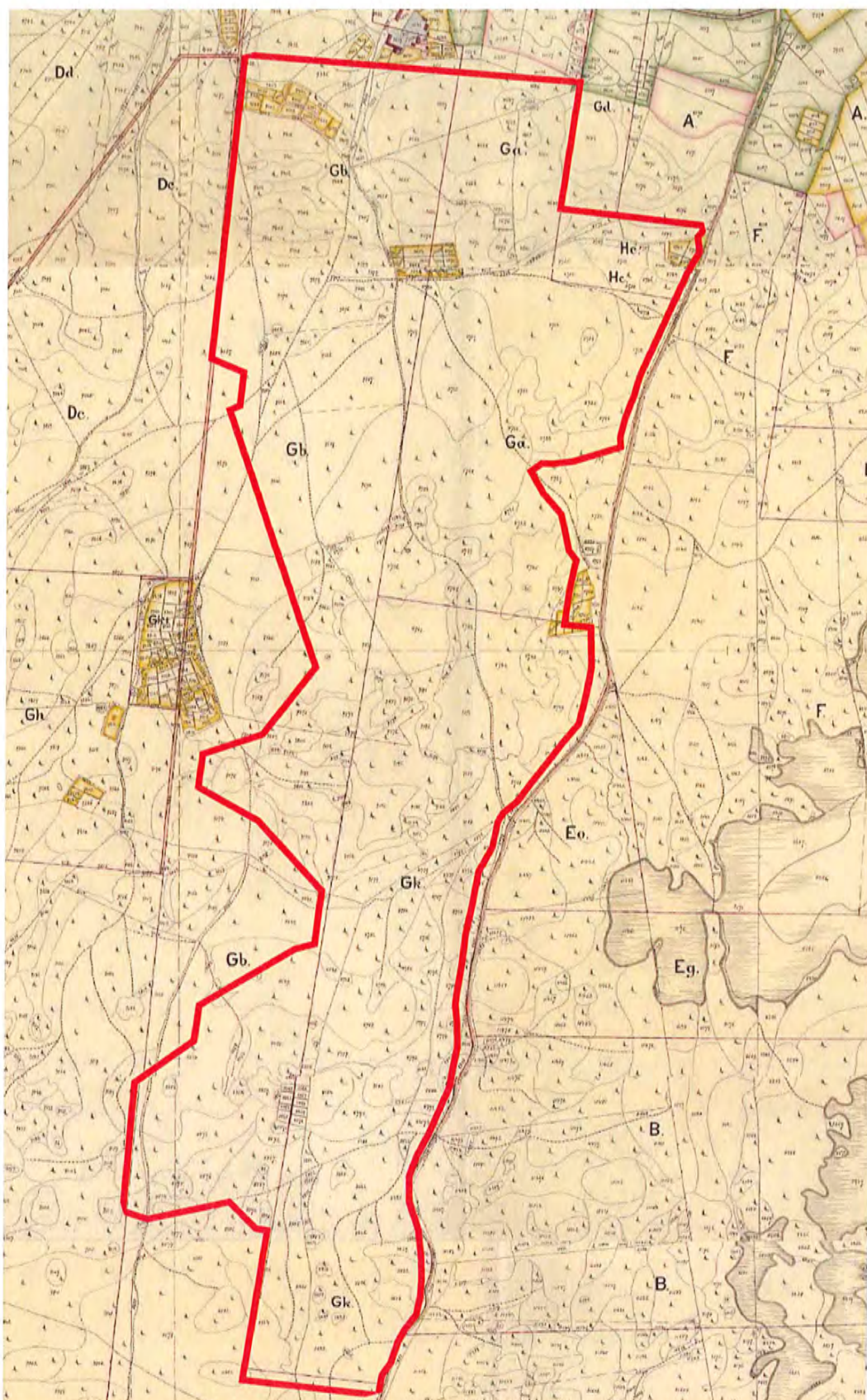
Utdrag av konceptkartan av skatteläggningsskattan från 1697 utförd av lantmätaren C. Landtbom. Reservatets ungefärliga läge har ritats in med röd heldragen linje. Delar som saknar trädsymboler utgör gräns för skog som brunnit i samband med storbranden år 1666. © Lantmäteriet. © Länsstyrelsen i Gotlands län.

Markanvändning under 1900-talet

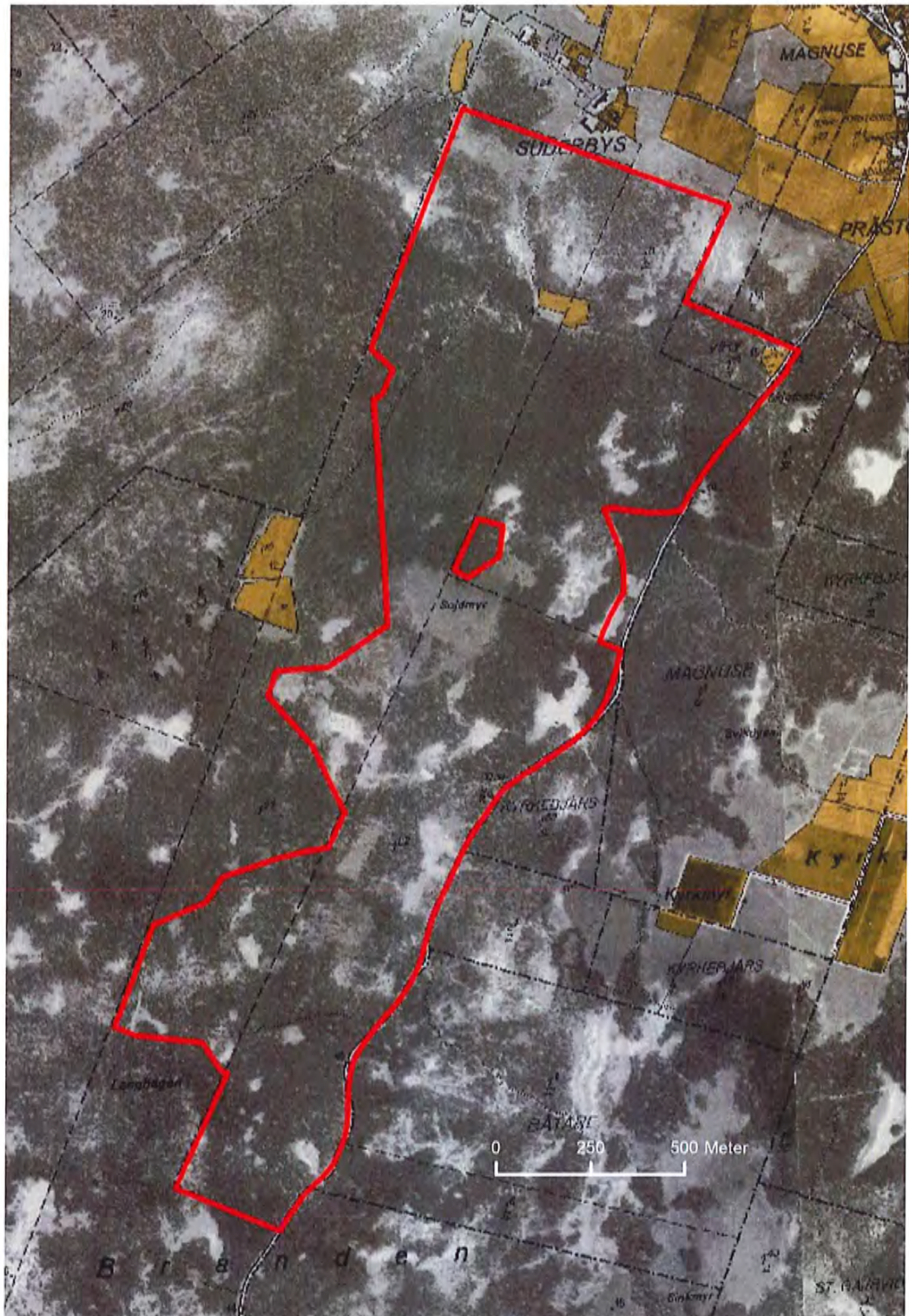
Laga skifte är en stor jordreform som genomfördes i Sverige från 1827 och in på 1900-talet. På Gotland genomfördes Laga skifte på de flesta håll under decennierna kring sekelskiftet år 1900. Inom mindre delar av Gotland har Laga skifte inte genomförts. Laga skifte innebar att varje gårds ägor samlades och lades ut på, i idealfallet, en plats. Den som fick sin andel i den sämre jorden fick då i motsvarande grad mer mark och vice versa. Det samlade värdet av hemmanet före och efter skiftet skulle vara lika. På Suderbys gård genomfördes Laga skifte under Gothems femte skifteslag från år 1903. Under jordreformen Laga skifte karterades markens producerande förmåga på ett mycket noggrant och detaljerat sätt. Kartan nedan visar ett utsnitt från områdets skogsmarker med gränsen för reservatet inritad. De fastighetsgränser som blev resultatet av Laga skifte är identiska med dagens gränser. Laga skifteskartan visar att små odlingslotter tagits upp i skogen i den norra, nordöstra och södra delen av reservatet. De stigar som finns idag går att följa på Laga skifteskartan.

Den första flygbilden över området är från 1930-talet och finns som bakgrund på den första versionen av den ekonomiska kartan. Som på så många andra håll på Gotland visar fotot från 1930-talet att skogsmarken i reservatsområdet vid denna tid var betydligt öppnare än vad det är idag. Träden står glesare, de öppna ytorna är större och kantzoner till våtmarkerna var öppnare. Vad gäller de små åkerlappar som karterats in vid Laga skifte kan man se att flera av dem övergivits men att ett par åkerlappar ännu är i bruk. Under tiden fram till 1930 sköttes skogen i huvudsak med plockhuggning. I stort sett alla torrträd omhändertogs till ved. Av gran höggs trodervirke (material till trägårdsgårdar). Tall i varierande åldrar togs till nyttovirke på den egna gården. Resultatet av skötseln blev en påtagligt luckig skog rik på gräs och örter vilken utnyttjades till bete. Hävdprägeln har under mycket lång tid varit sådan att hävden i den norra gårdsnära delen varit mera påtaglig och att den successivt varit mer extensivt längre söderut i området.

Efter 1930 har hävden ändrats på ett påtagligt sätt. Beteshävden har avslutats. Plockhuggningen har också minskat påtagligt. Dessutom har våtmarkerna påverkats hydrologiskt genom att diken grävts som påtagligt påverkar variationen i vattenstånd över året. Före 1930 fanns död ved främst i form av stubbar och rotben från omhändertagna torrträd eller avverkade träd. Därefter har mängden död ved ökat något, men är fortfarande relativt liten. Ett 1,4 hektar stort område norr om Sojdmyr avverkades på 1980-talet. Effekten av den förändrade markanvändningen under senare decennier har inneburit att myrmarkernas kantzoner vuxit igen mycket påtagligt med tät tallföryngring och enbuskar. Tall och gran har föryngrat sig i gläntor som slutit sig efterhand. Inom de tätaste områdena består markvegetationen av heltäckande mosstäcken. Sammanfattningsvis har markhistoriken inneburit att området utvecklat en flerskiktad skog med lång kontinuitet med höga naturvärden.



Reservatet ungefärliga läge på kartan över Laga skifte från Gothem sockens femte skifteslag från 1903. © Lantmäteriet. © Länsstyrelsen i Gotlands län.



Ekonomiska kartan från 1930-talet. © Lantmäteriet. © Länsstyrelsen i Gotlands län.



Flygbild över reservatet från 1958. Luckigheten i skogen är på flera håll i skogen påtaglig, framför allt i anslutning till områdets våtmarker. Observera att våtmarkerna är odikade. © Lantmäteriet. © Länsstyrelsen i Gotlands län.



Flygbild över reservatet från 1974. Områdets våtmarker har dikats. Igenväxningen har påbörjats främst i områdets blöta delar.

© Lantmäteriet. © Länsstyrelsen i Gotlands län.

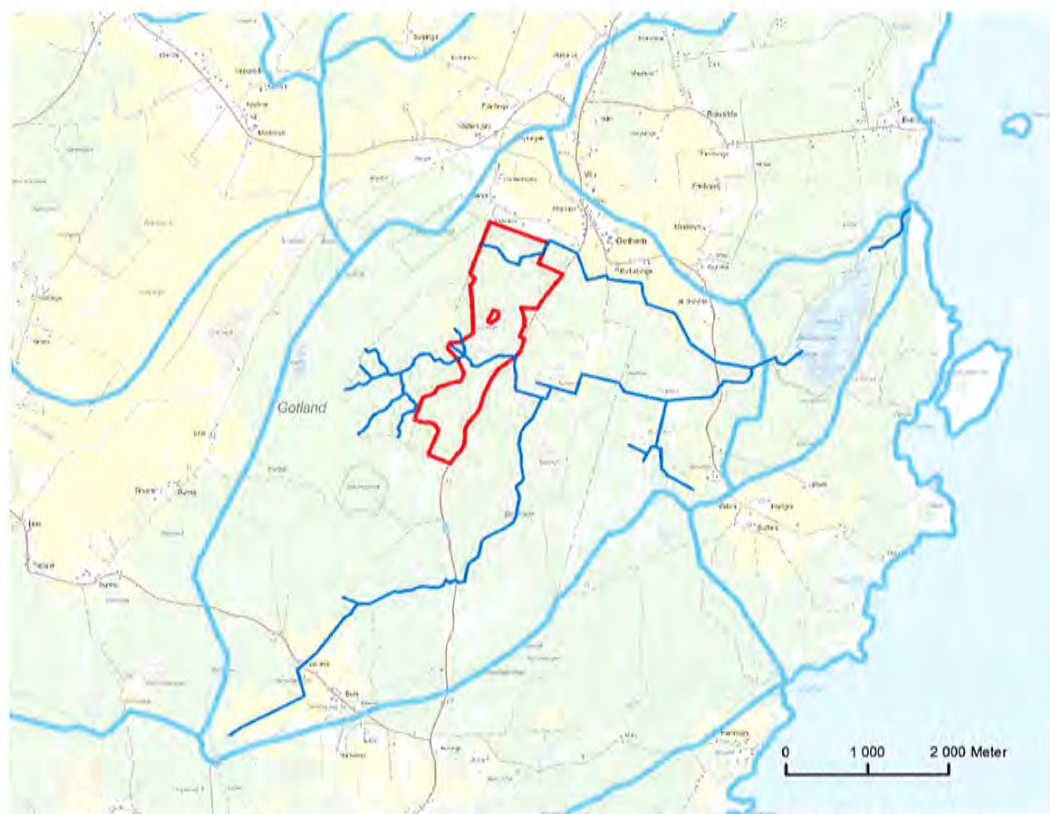


Ortofoto över naturreservatet Sojdmyr från år 2014.

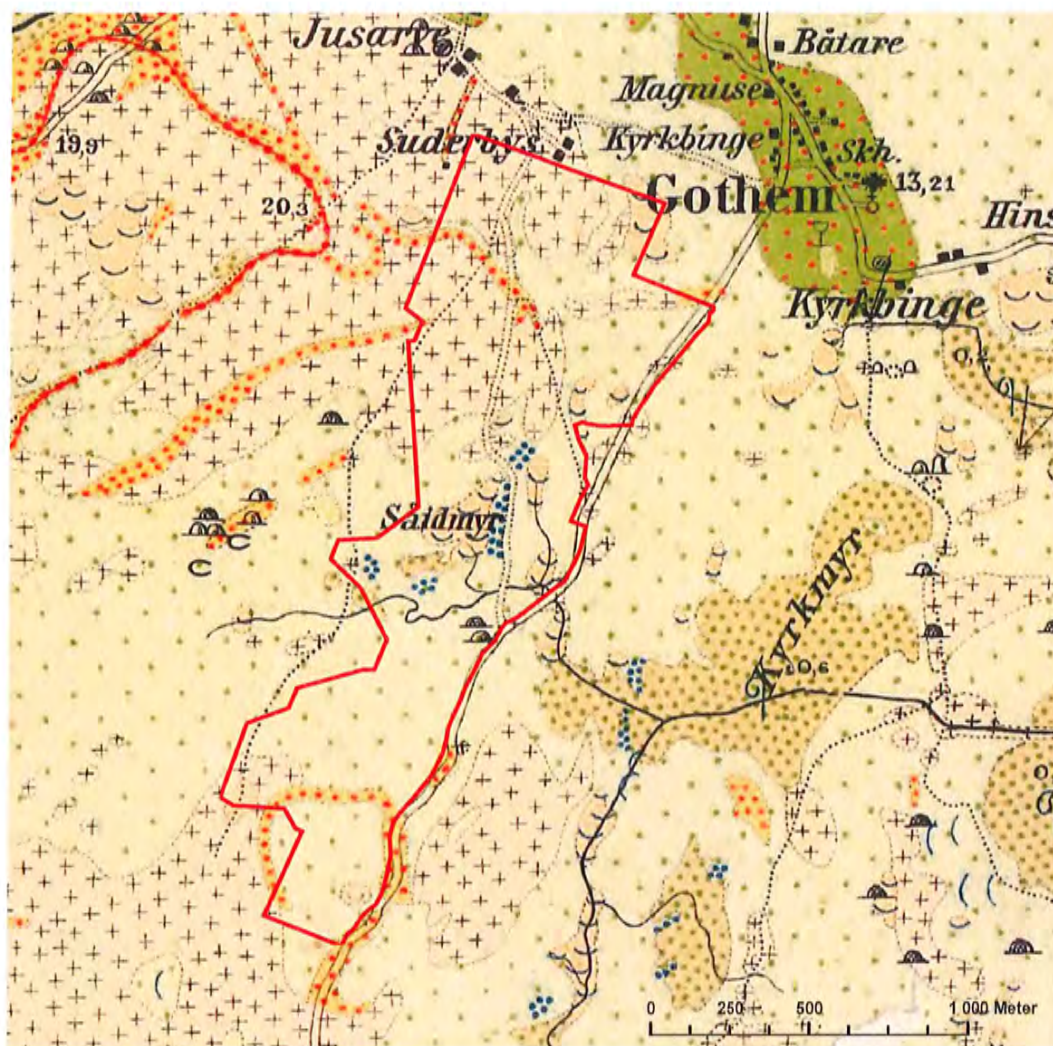
© Lantmäteriet. © Naturvårdsverket. © Länsstyrelsen i Gotlands län.

5. Geologi och hydrologi

Området består av ett avlångt skogsområde med en sammantagen areal av 187 hektar. Området ligger flackt där delarna i nordväst når 19 meters höjd och lågpunkten på 9 meter ligger vid utloppet i den mittre delen av områdets östra sida. Utrinnande vatten rinner via Kyrkmyr och Vallmyr till sjön Storsund och vidare ut i havet. Området ligger huvudsakligen på tunna lager jord som överlagrar sedimentär kalksten. I den norra delen liksom i ett stråk över den södra delen av området finns tjockare lager svallat grus. Områdets centrala delar täcks av moränlera och i dessa delar finns våtmarker. Sojdmyr och ett tiotal andra mindre agmyrar bildar en mosaik med flikiga kantzoner och små trädholmar. Myrarna har torvhorisont som överlagras av bleke. Utfällning av bleke i våtmarkerna pågår alltjämt. I den sydöstra och norra delen delen av området finns rikkärr och i den södra delen finns ett antal öppna flacka våtar på tunna lager kalkrik finjord. Våtmarkerna får sitt vatten från skogsmarkerna vid Langskog och trakterna kring Äspmyr väster om reservatet. Reservatet har ett intressant läge där de norra delarna ligger i direkt gräns med socknens odlingsbygder och gamla inägomarker.



Delavrinningsområdet kring reservatet inringat med grov ljusblå heldragen linje. Förekommande vattendrag i delavrinningsområdet har tunn mörkblå heldragen linje. © SMHI. © Länsstyrelsen i Gotlands län.

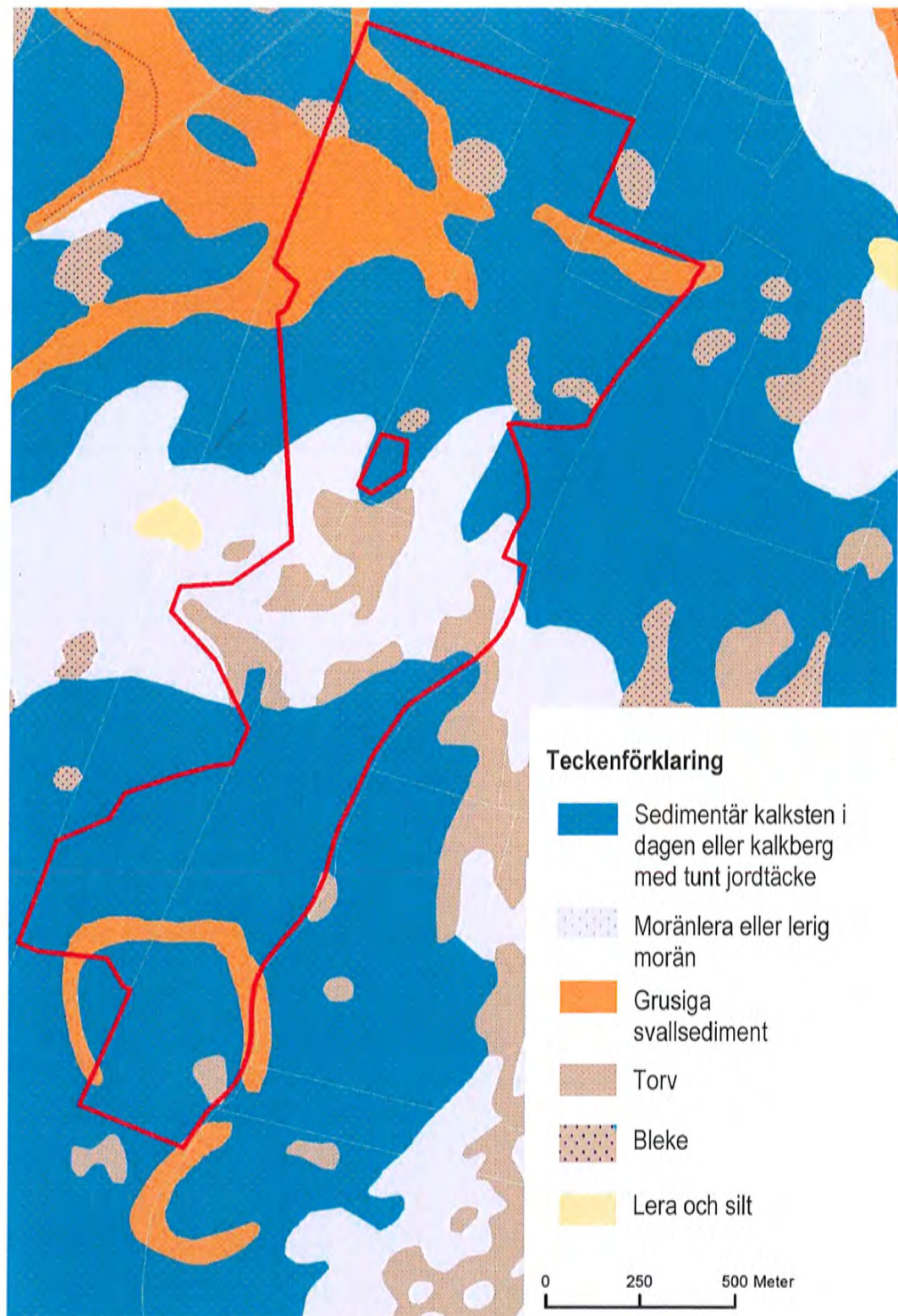


Reservatets ungefärliga läge på den geologiska kartan från år 1928.

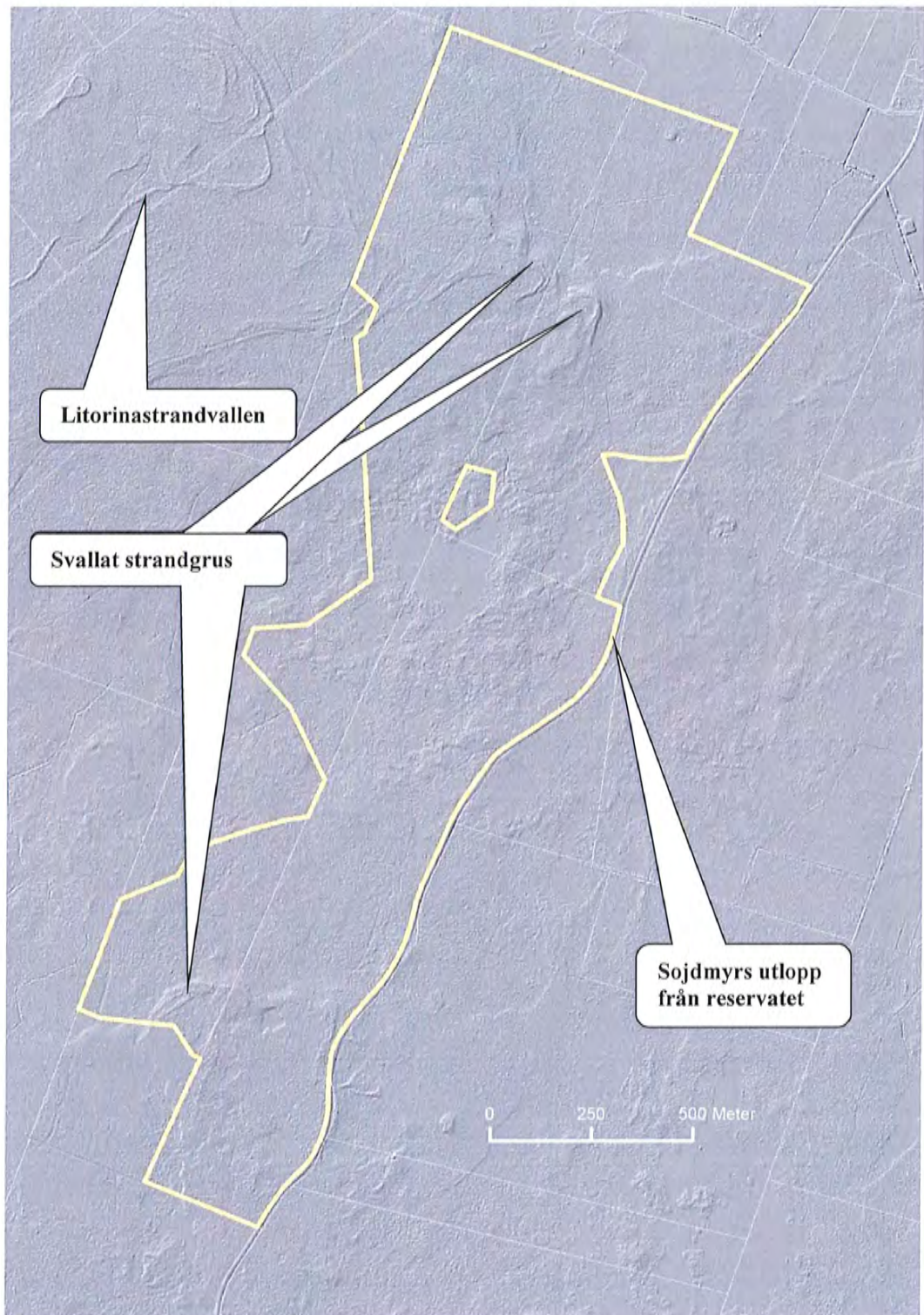
Korsmarkerade brunaktiga områden visar lagrad kalksten. Ljusgröna områden med gröna prickar visar moränmärgel. Brunaktiga områden med skålförmiga blå streck visar förekomst av blekeutfällning. Gula områden med röda prickar visar grusigt svallat material. Blå prickar markerar moränvallar. På kartan kan man också se det naturliga vattendrag som slingrar sig genom myrkomplexet och vidare österut till Kyrkmyr.

Källa: SGU Ser. Aa No 169. Bladet Slite.

© SGU. © Länsstyrelsen i Gotlands län.



SGU:s jordartskarta från 2004 (K4).
© SGU. © Länsstyrelsen i Gotlands län.



Kartbild visande topografin vid Sojdmyr. Gul linje anger naturreservatets avgränsning. Källa: Den nationella höjdmодellen. © Lantmäteriet. © Länsstyrelsen i Gotlands län.

6. Naturvärden

Skogen

Skogen i reservatet utgörs i huvudsak av kalkbarrskog. Kalkbarrskog är en skogstyp som uppkommer i kalkrika väl-dränerade miljöer med rörligt markvatten. Reservatet är beläget i en värde-trakt för kalkbarrskogar.

I området finns sju nyckelbiotoper med en areal om sammanlagt 33,7 hektar. Nyckelbiotoperna består av kalkbarrskogar med stort inslag av senvuxen gran. En värdefull marksvampflora är påträffad i området. Nyckelbiotoperna har en trädslagsfördelning som ligger kring 60-70 % tall och 30-40 % gran. Av nyckelbiotoperna är 7,2 hektar sedan 2005 skyddat som biotopskydd. På mark med svallat grusigt material är graninblandningen på sina håll högre. Inslaget av senvuxen och åldrig gran är påtagligt. Markfloran är typisk för kalkbarrskogar av lågörttyp med rika förekomster av vårfryle, slankstarr, vispstarr, blåsippa, björkpyrola, ängskovall, lingon, nästrot, gullris, stembär, hagfibbla, ärenpris, baktimjan, gulmåra, smultron och liten blåklocka. På granarna finns rika förekomster av lavarna gammelgranlav och kattfotslav. Skogen har lång kontinuitet vilket avspeglas bland annat i en särdeles rik och värdefull svampflora. Här finns bland annat de ovanliga och rödlistade svamparna gul lammticka, lammticka, flattoppad klubbsvamp, svartgrön spindling, blåfotad fagerspindling, duvspindling, blekspindling, bullspindling, denises spindling, kungsspindling, granrotspindling, gulsträngad fagerspindling, äggspindling, tall-praktspindling, violgubbe, orange taggsvamp, brandtaggsvamp, blå taggsvamp, knölig taggsvamp, vit taggsvamp, svartvit taggsvamp, svart taggsvamp, fjällfotad fingersvamp, bitter taggsvamp och lilaköttig taggsvamp. Andra intressanta arter påträffade i området inkluderar reliktböck, svävfluglik dagsvärmare och hampflockelsäckmal. Nattskärria häckar i den norra delen av området. Ett bestånd med tovsippa växer i den sydöstra delen. Området ligger endast 600 meter norr om naturreservatet Gothem Suderbys, och 600 meter sydost om naturreservatet Jusarve. Ungskog upptar en areal av knappt fem hektar i området.

Skogs- myrmosaik

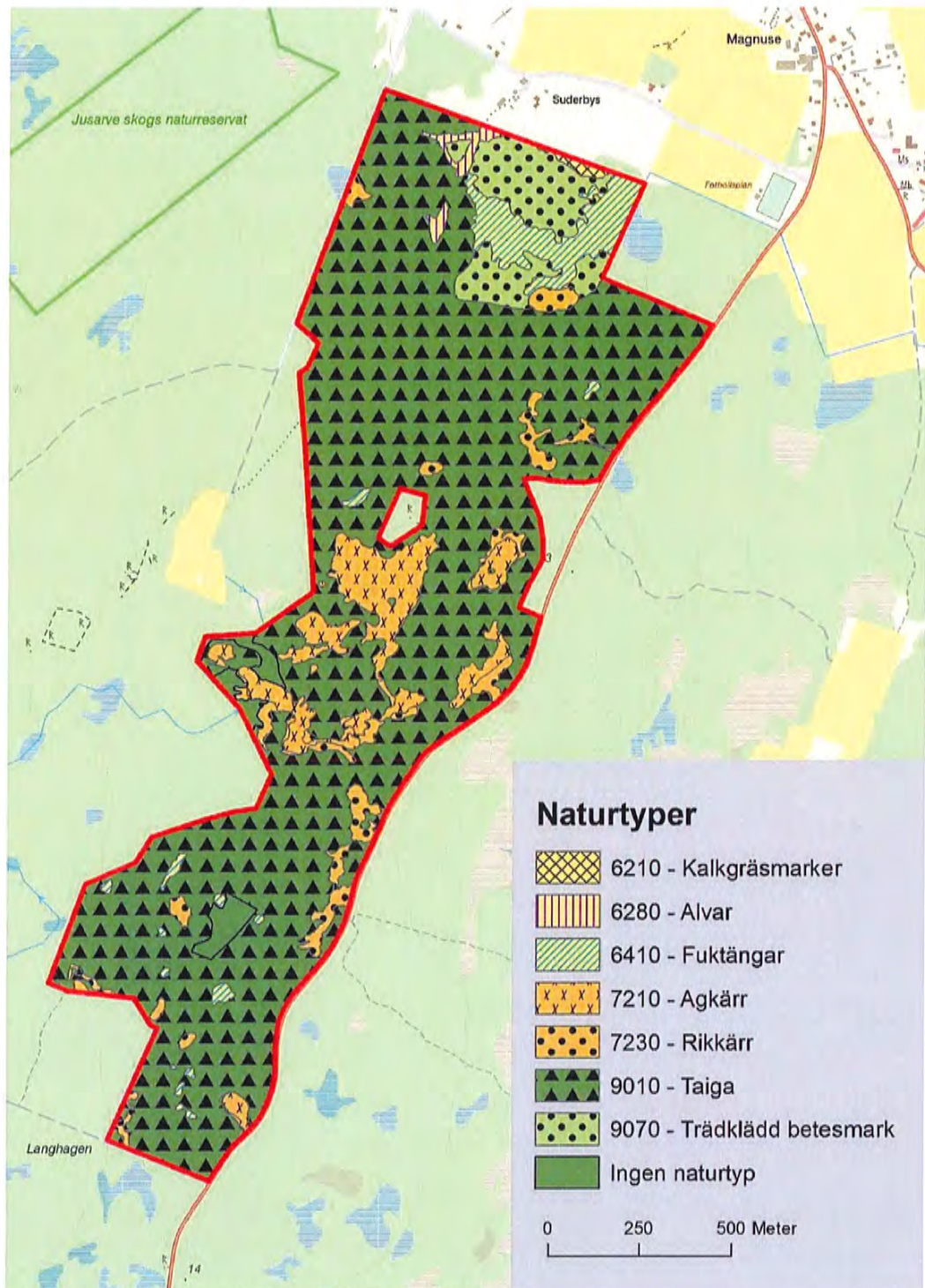
Skogs-myrmosaiken kring Sojdmyr har erhållit högsta naturvärdesklass i länets våtmarksinventering. I den östra delen av området finns örtrika rikkärr med förekomst av axag, ängsnycklar, kärrknipprot, brudsporre och majviva.

Vätar och fuktängar

På ett ganska stort antal ställen i området finns öppna vätar vilka normalt står vattenfyllda under vinterhalvåret. Vätarna har i tunna jordlager av grusblandad bleke och kalkrik finjord. I vätarna växer blåtåtel, ärtstarr, slankstarr, älvväxing, krissla, rödklint, höstfibbla, revfingerört, gåsört och brakved.

Naturtyper enligt art- och habitatdirektivet

På kartan nedan redovisas utbredningen av naturtyper enligt art- och habitatdirektivet i naturreservatet.



Rödlistade arter

Följande rödlistade arter (42 st.) och andra naturvårdsintressanta arter är påträffade i området.

Svenskt namn	Vetenskapligt namn	Rödlistekategori
Hampflockelssäckmal	<i>Coleophora follicularis</i>	NT
Reliktbock	<i>Nothorhina muricata</i>	NT
Svävfluglik dagsvärmare	<i>Hemaris tityus</i>	NT
Tovsippa	<i>Anemone sylvestris</i>	NT
Röd skogslilja	<i>Cephalanthera rubra</i>	VU
Jordtistel	<i>Cirsium acaule</i>	NT
Ängsnycklar	<i>Dactylorhiza incarnata</i>	
Vaxnycklar	<i>Dactylorhiza incarnata</i> var. <i>ochroleuca</i>	
Purpurknipprot	<i>Epipactis atrorubens</i>	
Skogsknipprot	<i>Epipactis helleborine</i>	signalart
Kärrknipprot	<i>Epipactis palustris</i>	
Ask	<i>Fraxinus excelsior</i>	EN
Brudsporre	<i>Gymnadenia conopsea</i>	
Praktsporre	<i>Gymnadenia conopsea</i> subsp. <i>densiflora</i>	
Murgröna	<i>Hedera helix</i>	signalart
Ljus solvända	<i>Helianthemum nummularium</i> subsp. <i>nummularium</i>	NT
Nästrot	<i>Neottia nidus-avis</i>	signalart
Tväblad	<i>Neottia ovata</i>	
Flugblomster	<i>Ophrys insectifera</i>	
Sankt Persnycklar	<i>Orchis mascula</i>	
Johannesnycklar	<i>Orchis militaris</i>	
Nattviol	<i>Platanthera bifolia</i>	
Grönvit nattviol	<i>Platanthera chlorantha</i>	
Majviva	<i>Primula farinosa</i>	NT
Ängsvädd	<i>Succisa pratensis</i>	
Backtimjan	<i>Thymus serpyllum</i>	NT
Anisspindling	<i>Cortinarius odorifer</i>	signalart
Gul lammticka	<i>Albatrellus citrinus</i>	VU
Lammticka	<i>Albatrellus subrubescens</i>	VU
Flattoppad klubbsvamp	<i>Clavariadelphus truncatus</i>	NT
Svartgrön spindling	<i>Cortinarius atrovirens</i>	VU
Blåfotad fagerspindling	<i>Cortinarius barbaricus</i>	VU
svenskt namn saknas	<i>Cortinarius barbarorum</i>	NT
Duvspindling	<i>Cortinarius caesiocanescens</i>	VU
Blekspindling	<i>Cortinarius caesiostramineus</i>	NT

Svenskt namn	Vetenskapligt namn	Rödlistekategori
	<i>Cortinarius citrinoolivaceus</i>	VU
Bullspindling	<i>Cortinarius corrosus</i>	VU
Denises spindling	<i>Cortinarius dionysae</i>	NT
Kungsspindling	<i>Cortinarius elegantior</i>	NT
Granrotspindling	<i>Cortinarius fraudulentus</i>	VU
Gulsträngad fagerspindling	<i>Cortinarius haasii</i>	EN
Äggspindling	<i>Cortinarius meinhardii</i>	NT
Anisspindling	<i>Cortinarius odorifer</i>	signalart
Blå slemspindling	<i>Cortinarius salor</i>	signalart
Tallpraktspindling	<i>Cortinarius terpsichores</i>	VU
Gyllenskivig spindling	<i>Cortinarius xanthophyllus</i>	VU
Rödgul trumpetsvamp	<i>Craterellus lutescens</i>	signalart
Violgubbe	<i>Gomphus clavatus</i>	VU
Orange taggsvamp	<i>Hydnellum aurantiacum</i>	NT
Brandtaggsvamp	<i>Hydnellum auratile</i>	VU
Blå taggsvamp	<i>Hydnellum caeruleum</i>	NT
Zontaggsvamp	<i>Hydnellum concrescens</i>	signalart
Knölig taggsvamp	<i>Hydnellum cumulatum</i>	EN
Skarpt dropptaggsvamp	<i>Hydnellum peckii</i>	signalart
Vit taggsvamp	<i>Hydnum albidum</i>	VU
Svavelrisk	<i>Lactarius scrobiculatus</i>	signalart
Tallticka	<i>Phellinus pini</i>	NT
Svartvit taggsvamp	<i>Phellodon connatus</i>	NT
Svart taggsvamp	<i>Phellodon niger</i>	NT
Fjällfotad fingersvamp	<i>Ramaria rufescens</i>	VU
Bitter taggsvamp	<i>Sarcodon fennicus</i>	VU
Lilaköttig taggsvamp	<i>Sarcodon fuligineoviolaceus</i>	EN
Spricktaggsvamp	<i>Sarcodon glaucopus s. str.</i>	VU
fjällig taggsvamp	<i>Sarcodon imbricatus s. str.</i>	signalart
Skrovlig taggsvamp	<i>Sarcodon scabrosus</i>	NT
Kronskål	<i>Sarcosphaera coronaria</i>	NT
Kattfotslav	<i>Felipes leucopellaeus</i>	signalart
Gammelgranslav	<i>Lecanactis abietina</i>	signalart

Rödlistekategorier: CR – akut hotad (critically endangered); EN – starkt hotad (endangered); VU – sårbar (vulnerable); NT – nära hotad (near threatened).

Signalart - art som genom sin närvaro kan indikera att ett område har höga naturvärden.

7. Sociala värden

Genom bildandet av ett naturreservat kan tillgängligheten stärkas. Användandet i området är mest tydligt i den norra delen av området. Här finns ett mycket välhävdat skogsbete med stora skönhetsvärden. Jakt förekommer i viss utsträckning. Området används i övrigt i mindre utsträckning för vandring och svamplockning.

8. Ekosystemtjänster

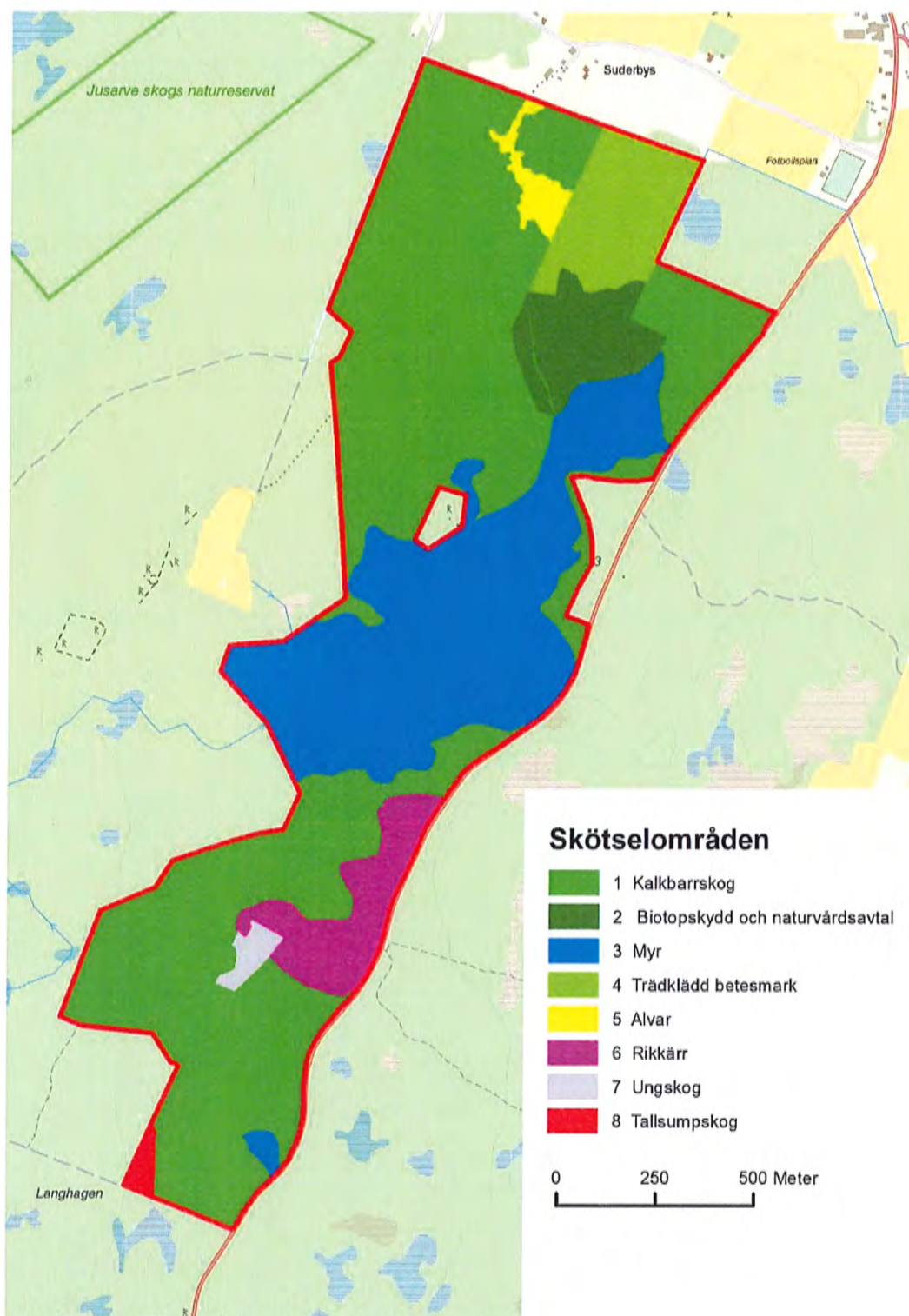
Den rikedom av växter och djur som Sojdmyr hyser, något som tyder på ett friskt och motståndskraftigt ekosystem, bidrar till att bevara dessa arter långsiktigt i Sverige och i världen. En stor mångfald av växter och djur försäkrar oss tillgång till alla nyttor arterna bidrar med i ekosystemen och som vi är beroende av, såsom pollinering, nedbrytning och näringsåterförsel, jordbearbetning, predation av skadedjur på grödor och plantor och tillväxt av skogen genom mykorrhizasvampar.

Sumpskogen och våtmarkerna renar vattnet när det rinner igenom reservatet. De håller också kvar vattnet längre på våren och samlar på sig vatten under stora flöden. Detta ger en utjämnande effekt på vattenflödet vilket minskar översvämningsrisken nedströms under höga flöden.

9. Byggnader och anläggningar

Inga byggnader eller anläggningar finns i reservatet.

10. Skötselområden med bevarandemål och åtgärder



Karta visande reservatets skötselområden.

© Lantmäteriet. © Länsstyrelsen i Gotlands län.

Generella riktlinjer

Alla åtgärder ska göras med försiktighet så att skador på mark, vattenmiljöer, kulturmiljöer och fornlämningar inte uppkommer. Träd som fallit ned över befintliga vägar, stigar, ledningar eller stängsel får upparbetas och flyttas tillbaka till lämplig plats i naturreservatet. Samtliga skogliga åtgärder som vidtas ska utföras för att stärka förutsättningarna för att nå syftet med naturreservatet.

Restaurering av hydrologiska förhållanden

För att stärka de naturvärden som finns i områdets våtmarker är det angeläget att hydrologin i våtmarkerna restaureras genom att de diken som grävts genom våtmarkerna läggs igen, se karta bilaga 3. Dikena läggs igen genom att befintliga massor läggs ner i diket. Åtgärden får inte leda till att mark utanför reservatet påverkas.

Bete

De skogsområden i reservatet som uppvisar tydliga spår av betespåverkan ska skötas med bete. Träd och fornlämningar får inte komma till skada, t.ex. genom barkgnag och tramp. För att undvika detta bör bete endast ske under betessäsongen (maj till oktober) och utan någon annan tillskottsutfodring än den övergångsutfodring som vanligtvis sker vid utsläpp och installning. Om betet på sikt förhindrar nödvändig trädföryngring i området kan det vara lämpligt att betesfreda utvalda föryngringsområden några år i taget. Betestrycket ska vara extensivt. Vad gäller djurhållning och betesdrift ska bestämmelserna i djurskyddslagen och tillhörande förordningar följas. Betet får inte innebära att markskador i blöta områden uppkommer. Makrocykliska laktoner (ivermektin och moxidektin) har skadlig inverkan på områdets lägre fauna och bör inte användas vid avmaskning.

Naturvärdena i de områden som inte uppvisar tydliga spår av bete bedöms gynnas av extensivt tramp från betesdjur och kan gärna ingå i betesmarken.

Stängsling

Området utanför den trädklädda betesmarken saknar för närvarande stängsel. När stängsling sker ska våtmarkerna betas tillsammans med fast skogsmark till övervägande del. Allmänheten ska ges god tillgänglighet till området. Om nya stängsel sätts upp ska stängselpassager sättas upp vid stigar för att underlätta tillgängligheten. Alla större stigar som löper genom området ska ha grindar.

Parkering

En parkering bör anläggas i områdets södra del, se bilaga 4.

Information

Besökare ska kunna ta del av information om reservatets natur- och kulturvärden och vilka bestämmelser som gäller i reservatet. Informationstavla ska sättas upp enligt Naturvårdsverkets riktlinjer och Länsstyrelsens praxis. Informationstavlor ska sättas upp vid parkeringen, se bilaga 4. Information om reservatet ska finnas på Länsstyrelsens hemsida.

Skötselområden

1. Kalkbarrskog, 107,5 hektar

Beskrivning

Området har fram till omkring år 1930 brukats som bondeskog med extensivt bete och plockhuggning. Små åkrar har funnits på några håll, men brukandet av dessa övergavs slutgiltigt under 1930- och 1940-talen. På fastigheterna Suderbys 1:27, Suderbys 1:22 och Viby 1:19 har inga omfattande skogliga åtgärder ägt rum sedan 1940-talet. En ganska omfattande föryngring av främst gran har skett efter att betet upphört. Trädskiktet har därefter slutits på många håll. På magra och fuktiga avsnitt har täta bestånd av enbuskar etablerats. På fastigheten Suderbys 1:22 har plockhuggningen fortsatt in i modern tid. Här har även ett 1,4 hektar stort område avverkat norr om Sojdmyr på 1980-talet.

Bevarandemål

Området ska hysa en fullskiktad kalkbarrskog med ett trädskikt dominerat av senvuxen gran och tall. Överståndare av gran och tall ska ha fortsatt goda förekomster. Det fuktiga mikroklimatet i skogen ska bestå. Sällsynta mykorrhizasvampar ska ha goda livsmiljöer i området. Död ved ska finnas i måttlig omfattning.

Skötselåtgärder

Intern dynamik ska eftersträvas. Försiktig luckhuggning ska utföras för att gynna föryngring. Områden som bär tydliga spår av bete ska skötas med extensivt bete. Områden som är tätt igenvuxna med enbuskar ska röjas i omgångar så att slutligen 75 % av buskskiktet avvecklats. Död ved ska sparas i måttlig omfattning. Död ved kan också skapas, lämpligen som ringbarkning av enstaka stående träd.

2. Biotopskydd och naturvårdsavtal, 8,3 hektar

Beskrivning

Skoglig värdekärna bestående av kalkbarrskog. Skogen har lång skoglig kontinuitet, vilket avspeglas i den rika förekomsten av många ovanliga mykorrhiza-svampar, av vilka flera arter endast förekommer i naturskogsartade skogar. Det östra området om 7,2 hektar är tidigare skyddat genom biotopskydd. Det västra området om 1,1 hektar är tidigare skyddat genom naturvårdsavtal.

Bevarandemål

Området ska hysa en fullskiktad kalkbarrskog med ett trädsikt dominerat av senvuxen gran och tall. Överståndare av gran och tall ska ha fortsatt goda förekomster. Det fuktiga mikroklimatet i skogen ska bestå. Sällsynta mykorrhizasvampar ska ha goda livsmiljöer i området. Död ved ska finnas i riklig omfattning.

Skötselåtgärder

Intern dynamik ska eftersträvas. Området gynnas av extensivt bete. Inga skogliga åtgärder ska ske i dessa områden.

3. Myr, 46,8 hektar

Beskrivning

Flackt våtmarksområde med öppna agmyrar som omges av smala öppna kantzoner av rikkärr. De öppna våtmarkerna kantas av lågvuxen mager tallsumpskog. Våtmarkskomplexet är påverkat av dikning. Avsänkningen av vattenståndet har inneburit att kantzonerna runt myren vuxit igen kraftigt med en tallgeneration och enbuskar som på många håll står mycket tätt.

Bevarandemål

Området ska ha naturlig hydrologi. Kantzoner ska ha ett örtrikt innehåll. Tallsumpskogen ska vara flerskiktad. Död ved ska finnas.

Skötselåtgärder

Grävda diken läggs försiktigt igen enligt bilaga 3. Åtgärden ska utföras så att körskador undviks. Den lågvuxna tallsumpskogen ska röjas återkommande i omgångar så att slutligen 50 % av träden och 75 % av buskarna avlägsnats. Grova och gamla träd sparas. Död ved sparas. En mindre mängd avverkad ved kan läggas i depåer med ved i fuktiga lägen. Död ved kan också skapas, lämpligen som ringbarkning av enstaka stående träd. Det är positivt för naturvärdena med återinfört bete.

4. Trädklädd betesmark, 10,5 hektar

Beskrivning

Välhävdad luckig betesmark med stora skönhetsvärden. Trädskiktet domineras av tall. Enstaka granar finns. I buskskiktet finns en, slån, nypon och hagtorn. Området har en artrik och tät grässvål. Markförhållandena är friska till fuktiga. I södra delen finns källpåverkan.

Bevarandemål

Området ska hysa ett välhävdad skogsbete med luckigt trädskikt dominerat av tall. Området ska hysa en rik och hävdgynnad flora. Gamla överståndare av tall ska finnas i god omfattning. Området ska ha naturlig hydrologi.

Skötselåtgärder

Fortsatt bete. Betestrycket ska vara tillräckligt för att grässvålen ska vara väl avbetad vid betessäsongens slut. Eftersom taggbuskar kommer upp trots ett ganska påtagligt betestryck måste området återkommande underhållsröjas.

5. Alvar, 2,3 hektar

Beskrivning

Örtrika grusalvar på tunna lager vittrat kalkgrus. Området har ett ganska tätt skikt av enbuskar.

Bevarandemål

Öppet örtrikt alvar.

Skötselåtgärder

Röjning av buskskiktet i omgångar så att slutligen 50 % av buskskiktet återstår. Det är positivt för naturvärdena med återinfört bete.

6. Rikkärr, 8,9 hektar

Beskrivning

Örtrika, källpåverkade kärr med rika förekomster av axag. Området har påverkats av dikning så att markförhållandena blivit torrare. En trädgeneration har vandrat in i de tidigare betydligt öppnare kärren, som nu till stora delar är trädtäckta. I buskskiktet finns bitvis tätt med enbuskar.

Bevarandemål

Området ska ha naturlig hydrologi. Kantzoner ska ha ett örtrikt innehåll. Skogen ska ha brynkaraktär. Genombrytningar som gör det möjligt för betesdjuren att passera genom brynen ska finnas. Död ved ska finnas.

Skötselåtgärder

Inom trädtäckta områden som saknar gammal skog ska träden försiktigt avvecklas i omgångar. I områden som har äldre skog ska återkommande plockhuggningar utföras så att slutligen 50 % av träden återstår. I områden med tätt buskskikt röjs detta i omgångar så att slutligen 25 % av buskarna återstår. Områdets hydrologi restaureras genom att dikessträckningar som markerats på karta i bilaga 3 läggs igen. Restaurering av diken får inte leda till att mark utanför reservatet skadas. Död ved ska sparas i måttlig omfattning. Död ved kan också skapas, lämpligen som ringbarkning av enstaka stående träd.

7. Ungskog, 1,3 hektar

Beskrivning

Relativt likåldrig 70-årig barrskog.

Bevarandemål

Flerskiktad kalkbarrskog. Död ved ska finnas i måttlig omfattning.

Skötselåtgärder

Området ska nå flerskiktning genom självgallring. Det är positivt för naturvärdena att det finns täta bestånd med döende tall i området. Återinfört bete är positivt för området. Död ved ska sparas i måttlig omfattning. Död ved kan också skapas, lämpligen som ringbarkning av enstaka stående träd.

8. Tallsumpskog, 0,8 hektar

Beskrivning

Blöt tallsumpskog som tidigare sköts med plockhuggning och bete. Idag är krontaket slutet och föryngringen av ny skog är begränsad.

Bevarandemål

Flerskiktad tallsumpskog. Död ved ska finnas.

Skötselåtgärder

Försiktiga plockhuggningar görs i syfte att åstadkomma en flerskiktad skog. Återinfört bete är positivt för området. Död ved ska sparas i måttlig omfattning. Död ved kan också skapas, lämpligen som ringbarkning av enstaka stående träd.

11. Tillgänglighet och information

Området nås från väg 146. En parkering ska anläggas i områdets södra del vilken ligger 3,5 kilometer söder om Gothem kyrka, se bilaga 4. Information om reservatet ska finnas vid parkeringsytan samt på Länsstyrelsens hemsida och på <http://skyddadnatur.naturvardsverket.se/>. Området ska vara skyltat från väg 146.

12. Bränder och brandbekämpning

Bränder inom naturreservatet ska släckas enligt gällande lagar. Släckningsarbete sker i försiktighet i samråd med reservatsförvaltaren.

13. Jakt

Rätten till jakt inom reservatet inskränks inte av reservatsbeslutet. Jaktutövandet får dock inte ske i strid med reservatsbestämmelser eller skötselplan.

14. Förvaltning och tillsyn

Länsstyrelsen har det övergripande ansvaret för förvaltningen av naturreservat i länet. Länsstyrelsen har ansvar för att skötseln i reservatet följer fastställd skötselplan. Länsstyrelsen har även den operativa tillsynen i naturreservat enligt 26 kapitlet miljöbalken. Det innebär att länsstyrelsen ska övervaka att föreskrifter samt eventuellt givna dispenser och tillstånd följs.

Länsstyrelsen kan teckna avtal med markägare eller annan part för utförandet av bevarande- och skötselåtgärder och/eller tillsyn. Virke eller avverkningsrester som genereras av naturvårdande skötselåtgärder, och som inte av naturvårdsskäl bör

lämnas på platsen, får tillvaratas av markägaren. Vad som gäller för respektive skötselområde anges i skötselplanen.

15. Markering av reservatets gräns

Reservatsgränsen ska utmärkas enligt svensk standard (SIS 03 15 22) och Naturvårdsverkets anvisningar (Naturvårdsverkets handbok "Att skylta skyddad natur", s 88-101).

16. Dokumentation och uppföljning

Dokumentation och övervakning ska ske i enlighet med det program som beskrivs i Naturvårdsverkets rapport "Uppföljning av skyddade områden i Sverige".

Länsstyrelsen ansvarar för dokumentation och uppföljning av skötselåtgärder och har det övergripande ansvaret för uppföljning och utvärdering av syften, bevarandemål samt gynnsam bevarandestatus.

17. Revidering av skötselplan

En översyn av skötselplan bör göras inom 20 år för att bedöma behovet av en revidering av planen.

18. Sammanfattning och prioritering av skötselåtgärder

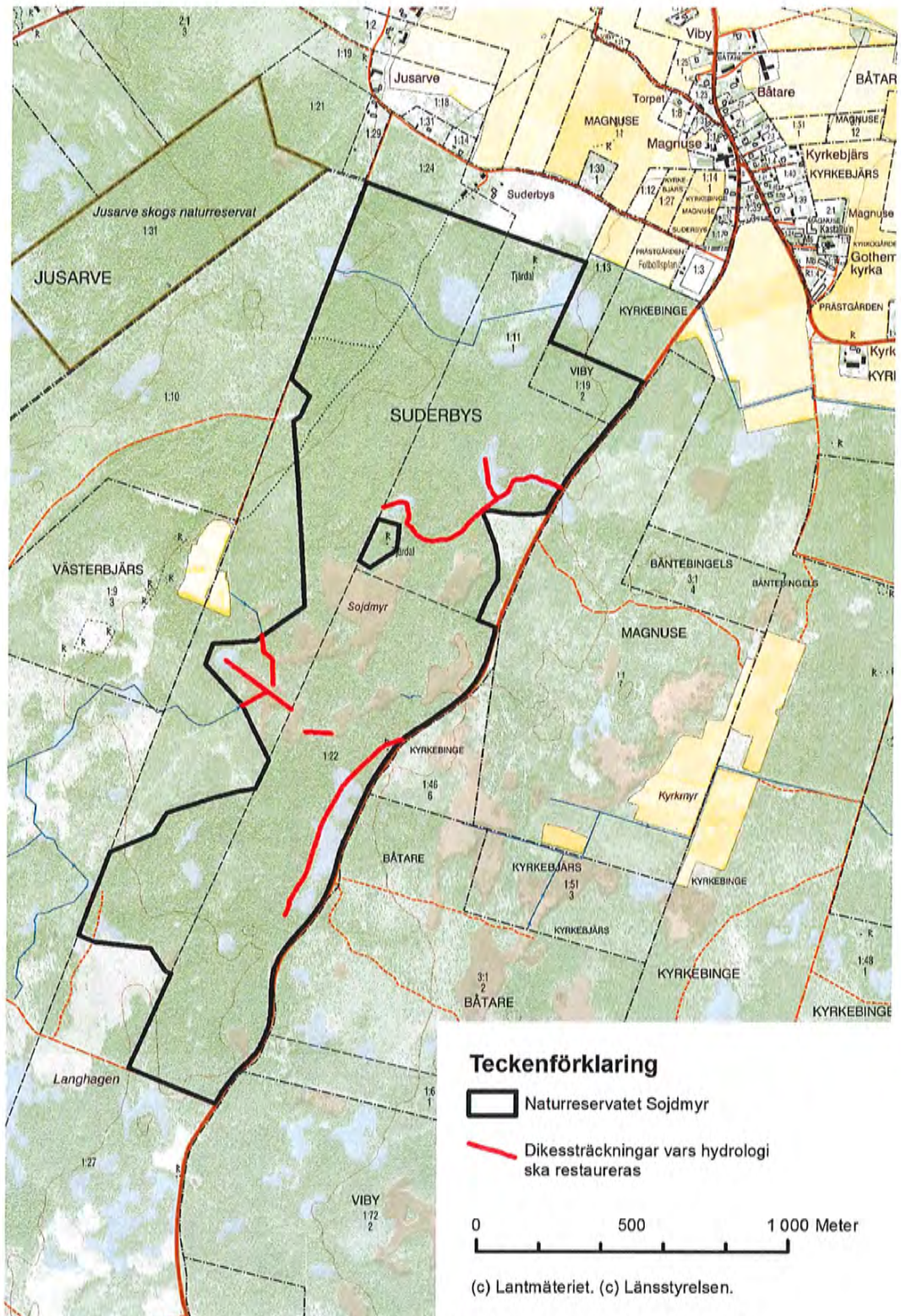
1 är högst prioritet, 2 och 3 prioriteras lägre.

Skötselåtgärd	Prioritet	Var	Vem	Frekvens
Utmärkning av reservatsgräns	1	Hela reservatet	Förvaltaren	Engångsåtgärd
Iordningsställa parkeringsyta	1	Se bilaga 4	Förvaltaren	Engångsåtgärd
Uppsättning av informationstavlor	1	Vid parkering	Förvaltaren	Engångsåtgärd
Information på länsstyrelsens hemsida	1	Länsstyrelsens hemsida	Förvaltaren	Engångsåtgärd
Uppföljning	1	Hela reservatet	Förvaltaren	Löpande enligt riktlinjer
Igenläggning av diken	1	Befintliga diken enligt bilaga 3	Förvaltaren*	Engångsåtgärd
Bete och underhållsröjning	1	Skötselområde 4	Förvaltaren*	Löpande
Initial röjning	2	Skötselområde 1, 3, 4, 5, 6, 7	Förvaltaren*	Gradvis utökning och därefter återkommande
Underhållande röjning och plockhuggning	3	Hela reservatet utom befintligt skogsbete	Förvaltaren*	Återkommande vid behov
Stängsling och återinförande av bete	3	Hela reservatet utom befintligt skogsbete	Förvaltaren*	Gradvis utökning och därefter återkommande

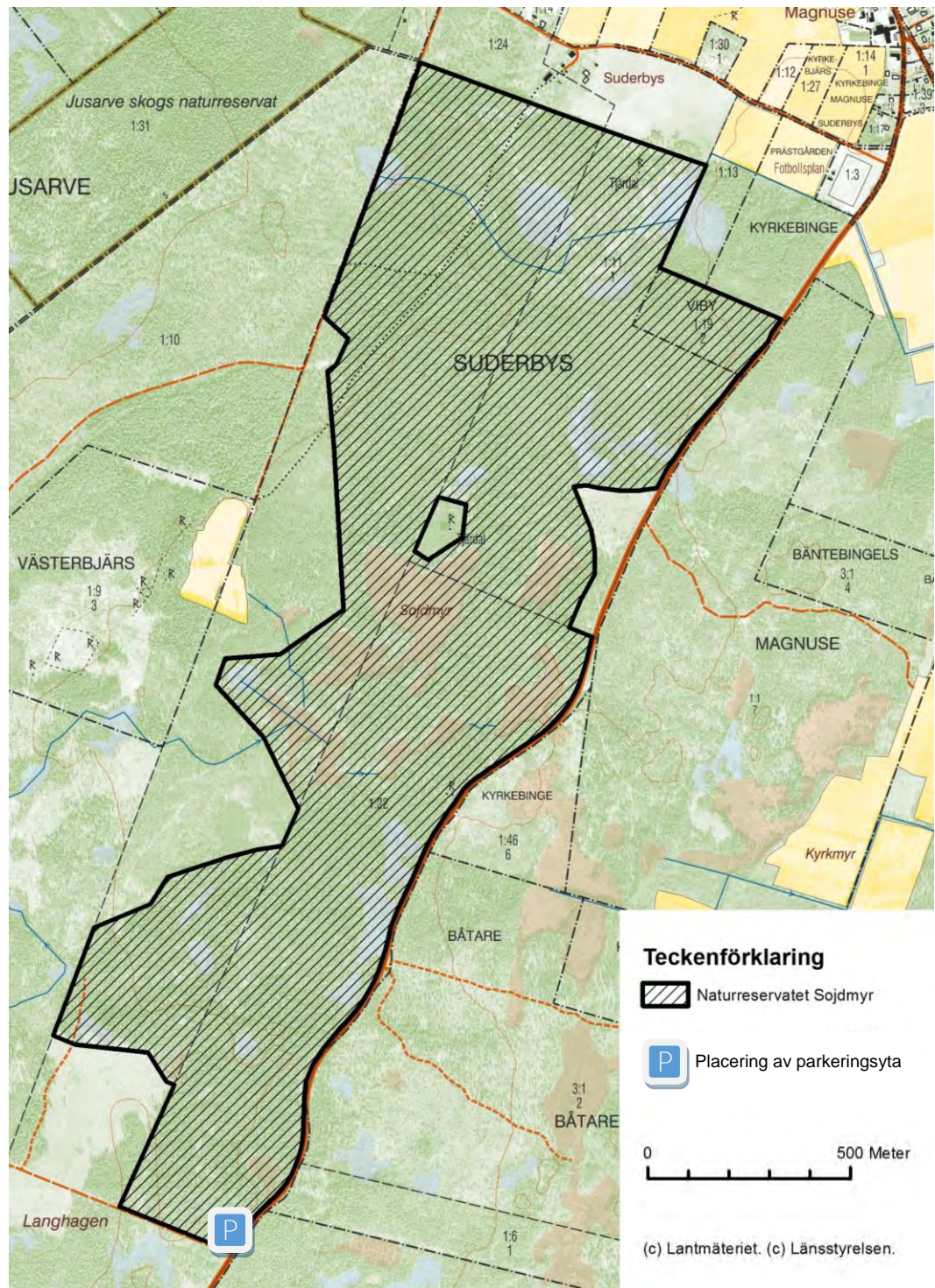
*Förvaltaren eller annan (t.ex. markägare) som förvaltaren tecknar avtal med

19. Referenslista

- ArtDatabanken. 2015. *Rödlistade arter i Sverige 2015*. ArtDatabanken SLU, Uppsala.
- Länsstyrelsen i Gotlands län. 1997. *Våtmarker på Gotland del 1 och 2*. Livsmiljöenheten – rapport nr 8.
- Länsstyrelsen i Gotlands län. 2006. *Strategi för formellt skydd av skog i Gotlands län*.
- Munthe, Hede och Lundqvist. 1928. *Kartblad i serie Aa, No 169 och beskrivning till kartbladet Slite*. Sveriges Geologiska Undersökning.
- Naturvårdsverket. 2003. *Att skylta skyddad natur – en vägledning om skyltar, foldrar, vägvisning, gränsmarkering och Internet*.
- Naturvårdsverket. 2010. *Uppföljning av skyddade områden i Sverige*. Rapport 6379.
- Naturvårdsverket och Skogsstyrelsen. 2017. *Nationell strategi för formellt skydd av skog – reviderad version 2017*.
- Riksantikvarieämbetets fornminnesregister Fornsök. www.fornsok.se.
- Skogsstyrelsen. 2005. *Signalarter: indikatorer på skyddsvärd skog*. Skogsstyrelsens förlag, Jönköping.



Karta som visar de diken som ska läggas igen med röd heldragen linje.



Karta visande placering av parkeringsyta.

Hur man överklagar hos regeringen

Om du är missnöjd med Länsstyrelsens beslut, kan du överklaga detta hos regeringen, Miljödepartementet.

Det gör du genom att i brev till regeringen

- tala om vilket beslut du överklagar, t.ex. genom att ange ärendets nummer (diarienumret) och
- redogöra för dels varför du menar att Länsstyrelsens beslut är felaktigt, dels hur du anser att beslutet skall ändras.

Du undertecknar brevet, förtydligar namnteckningen och uppger postadress och telefonnummer.

Om du har handlingar eller annat som du anser stöder din ståndpunkt, så bör du skicka med det.

Du kan givetvis anlita ombud att sköta överklagandet åt dig

Brevet skall lämnas/skickas till Länsstyrelsen och inte till regeringen.

Länsstyrelsens adress och telefonnummer är:

Länsstyrelsen i Gotlands län
621 85 Visby
tel 010-223 90 00

Länsstyrelsen måste ha fått ditt brev *inom tre veckor från den dag beslutet kungörs i tidningarna*, annars kan ditt överklagande inte tas upp.

Om något är oklart, så ring eller skriv till Länsstyrelsen.