



Göksholm



Foto: Åsa Forsberg

Naturreseptatet Göksholm består av betesmarker och lövskogsområden med många gamla, grova ekar och andra ädellövträd. Och det är just lövträden som är orsaken till att området skyddades. Att det funnits ekar, lindar och andra lövträd här under mycket lång tid, gör Göksholmshalvön till en populär boplats för en lång rad sällsynta och hotade arter.

Brukad mark med lång historia

Göksholm har en lång och spännande historia. Gårdens mangårdsbyggnad är Sveriges äldsta stenbyggnad som ännu är bebodd. Här bodde Måns Bengtsson Natt och Dag som beskylldes för mordet på Engelbrekt år 1436. Gårdens läge mitt i Hjälmarens slättbygd passar väl för boskapskötsel. Kartor från andra hälften av 1800-talet visar att större delen av reservatsområdet bestod av slättermark, där man skördade hö till vinterfoder åt djuren. När jordbruket moderniserades under 1900-talet övergick en stor del av slättermarkerna till betesmark. Sänkningen av Hjälmarens på 1880-talet omvandlade många tidigare våtare partier till odlingsbar mark. I betesmarken väster om Tomta fanns tidigare en sommarladugård för mjölkkor och vid Björknäs fanns under 1800-talet en vädersåg och ett tegelbruk.

Beteshagar med gamla lövträd

Områdets höga naturvärden är i första hand knutna till gamla lövträd i öppna och betade marker.

Här har det växt lövträd under mycket lång tid, både ädellövträd som ek och lind, såväl som andra lövträd. Därför finns här många sällsynta växter, svampar och djur. Bland lavar och mossor hittar vi arter som brun nållav, trubbfjädermossa, trädporrella och fällmossa. Göksholm är även en populär plats bland fladdermöss, här finns faktiskt inte mindre än sex olika arter. Bland växterna hittar vi exempelvis tvåblad, ormbär, tandrot och den lite speciella gulblommande springkorn.

Lövsumpskog

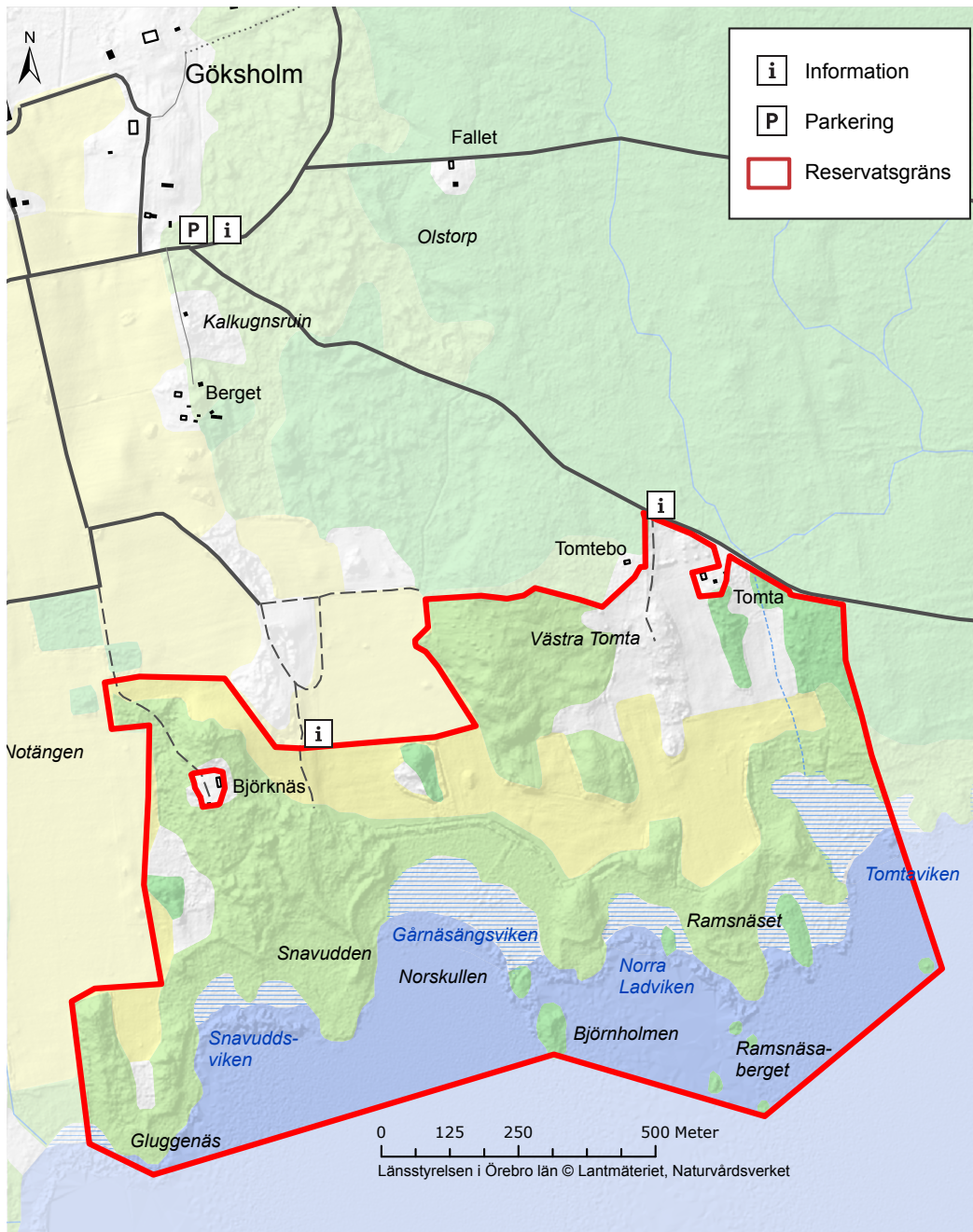
I sumpskogen intill stranden får naturen sköta sig själv, vilket ger en varierad miljö som bland annat gynnar fågellivet. Denna skog började växa efter sjösänkningen av Hjälmarens. Här finns lövträd som glasbjörk och klibbal i olika åldrar. I de döda och döende träden flyttar många olika insekter in, vilka i sin tur blir mat åt till exempel hackspettar. I reservatet trivs även fåglar som fiskgjuse, stjärtmes och entita. I de öppna markerna rastar gärna olika lärkor och ärlor.

Reservatsfakta

Bildat år: 2017
 Areal: 116,4 hektar
 Markägare: Privat
 Reservatsbildare: Länsstyrelsen
 Reservatsförvaltare: Länsstyrelsen



Länsstyrelsen
Örebro län



Vägbeskrivning

Naturreseptatet Göksholm ligger knappt tre mil öster om Örebro tätort. Kör Hjälmarevägen från Örebro till Stora Mellösa, sväng där vänster på Göksholmsvägen. Naturreseptatet ligger söder om Göksholms gård, mellan gårdens centrala odlingsmarker och Hjälmaren.

§ I reservatet är det inte tillåtet att:

- borra, hacka, spränga, gräva, rista, måla eller på annat sätt skada berg, jordytan, sten eller att flytta eller bortföra sten,
- framföra motordrivet fordon,
- fälla, bortföra eller på annat sätt skada levande eller döda stående eller omkullfallna träd och buskar,
- elda annat än på av förvaltaren anvisad plats med medhavd eller av markägaren eller förvaltaren tillhandahållen ved,
- skada vegetationen i övrigt t ex genom att gräva upp växter såsom ris, gräs, örter, mossor eller lavar,
- cykla eller rida annat än på bilväg och på anvisade leder,
- medvetet störa djurlivet t ex genom att klättra i boträd eller uppehålla sig vid bebodda lyor,
- medföra hund som inte är kopplad under perioden 1 maj-30 september, annat än vallhund vid arbete med betesdjur i reservatet,
- utan Länsstyrelsens tillstånd samla in djur, lavar eller mossor,
- utan Länsstyrelsens tillstånd sätta upp permanent tavla, skylt, affisch eller därmed jämförlig anordning eller att snitsla spår,
- utan länsstyrelsens tillstånd använda området för organiserad tävling eller övning, lägerverksamhet eller liknande.

Men du får:

- plocka bär, matsvamp och blommor för eget behov, dock inte fridlysta arter.