



Enligt sändlista bilaga 4

Beslut om utvidgat strandskydd för Lidingö stad

Beslut

Länsstyrelsen beslutar med stöd av 7 kap. 14 § andra stycket miljöbalken (MB) att strandskyddsområdena i Lidingö stad enligt bifogad karta (bilaga 1) ska omfattas av utvidgat strandskydd.

- Utvidgningen omfattar land- eller vattenområde mellan 100 och 300 meter från strandlinjen vid normalt medelvattenstånd. Strandskyddszonen saknar angiven bakre begränsningslinje på bifogad karta.
- Utvidgningen omfattar även land- eller vattenområde 100 meter men mindre än 300 meter från strandlinjen vid normalt medelvattenstånd och avgränsas av en detaljplanegräns respektive av en angiven bakre begränsningslinje på bifogad karta.

Under förutsättning att ovanstående beslut vinner laga kraft beslutar Länsstyrelsen, med stöd av 7 kap. 18 § första stycket punkt 1 MB att upphäva Länsstyrelsens beslut den 3 juni 1999 (diarienummer 18611-1999-22769) samt den 15 augusti 2000 (diarienummer 18513-2000-19752) i de delar de rör utvidgat strandskydd för Lidingö stad, utom när det gäller utvidgat strandskydd i detaljplaner.

Redogörelse för ärendet

Bakgrund

När det generella strandskyddet infördes 1975 syftade det till att trygga allmänhetens tillgång till platser för bad och friluftsliv inom strandområdena. År 1994 tillkom ett nytt, biologiskt, syfte för strandskyddet. Enligt 7 kap. 13 § MB syftar strandskyddet idag till att långsiktigt trygga förutsättningarna för allemansrättslig tillgång till strandområden och att bevara goda livsvillkor för djur- och växtlivet på land och i vatten.

Stränderna har stor betydelse för både människor, djur och växter. Strandmiljöerna är betydelsefulla för naturupplevelser, avkoppling och aktiviteter. Att vistas ute i natursköna miljöer är också gynnsamt för hälsan. Dessutom utgör strandzonerna generellt sett mycket artrika biotoper, och de har stor betydelse för djur- och växtlivet. Stränderna har därmed särskild betydelse för den biologiska mångfalden, och de kan tillhandahålla viktiga ekosystemtjänster.

Datum
2014-11-18

Beteckning
511-39834-2012

Stockholms läns varierade natur- och kulturlandskap har generellt sett höga värden för djur- och växtliv. Länet är i ett nationellt perspektiv redan högexploaterat, och exploateringstrycket är betydande både i storstadsområdet och vissa övriga delar av länet. I en nationell jämförelse mellan länen¹ är det Stockholms län som har högst andel byggnader, 84 procent, inom 300 meter från strandlinjen längs kuststräckan, inklusive de större öarna. För landet som helhet är motsvarande siffra 74 procent. För Mälarens stränder inom Stockholms län är andelen byggnader inom 300 meter från strandlinjen 73 procent. Den stora och växande befolkningen är i stort behov av allemansrättsligt tillgängliga områden och i synnerhet strandområdena är då attraktiva.

Samtidigt som delar av länet är högexploaterat finns det delar av skärgården som delvis möter motsvarande problem som glesbygdsområden i andra delar av landet. Det är angeläget att boende och företagande i dessa områden även framöver kan utvecklas utan att komma i konflikt med strandskyddets syften.

Utvidgat strandskydd i Stockholms län

Sedan strandlagen från 1952 infördes, och även med stöd av naturvårdslagen (1964:822), har länsstyrelserna kunnat förordna om områden om maximalt 300 meter från strandlinjen där bebyggelse inte fick uppföras utan tillstånd. Länsstyrelsen i Stockholms län har också fattat sådana beslut för områden i länet med stöd av dessa äldre lagstiftningar.

Länsstyrelsen fattade den 3 juni 1999 ett beslut om utvidgat strandskydd m.m. i länet. Det ersatte bland andra Länsstyrelsens två beslut om utvidgat strandskydd m.m. från den 18 oktober 1977 och den 28 februari 1980, som tillsammans omfattade huvuddelen av länets kommuner. Beslutet från 1999 innebar i praktiken ingen omprövning av de två äldre besluten, utan det utvidgade strandskyddet fortsatte att gälla i den omfattning som angavs i dessa, med undantag för Stockholms stad. Länsstyrelsen har även fattat beslut om att införa utvidgat strandskydd på delar av Möja i Värmdö kommun, för Trolldalen i Lidingö stad och vid Näsudden i Haninge kommun. Vid delar av Grindsjön i Nynäshamns kommun och på delar av Ornö har Länsstyrelsen fattat beslut om att upphäva utvidgat strandskydd. I vissa fall har Länsstyrelsen beslutat att upphäva utvidgat strandskydd inom förslag till detaljplan.

Besluten om utvidgat strandskydd innebär att de flesta obebyggda eller glest bebyggda delarna av länets kust- och skärgårdsområden samt Mälarstranden omfattas av utvidgat strandskydd på land. Kring ett antal sjöar och några vattendrag gäller också utvidgat strandskydd. Endast några av länets vattenområden omfattas av utvidgat strandskydd, exempelvis vissa områden längs Upplands-Bro kommuns Mälarstrand.

¹ SCB. Statistiska meddelanden. MI 50 SM 1102.

Datum
2014-11-18

Beteckning
511-39834-2012

Skäl för översynen av utvidgat strandskydd

Förändringar i strandskyddslagstiftningen infördes i enlighet med proposition 2008/09:119 *Strandskyddet och utvecklingen av landsbygden*. Enligt den nya lydelsen av 7 kap. 14 § MB får Länsstyrelsen i det enskilda fallet besluta att utvidga strandskyddsområdet till högst 300 meter från strandlinjen om det behövs för att säkerställa något av strandskyddets syften.

Utvidgat strandskydd gäller efter den 31 december 2014 endast om utvidgningen har beslutats med stöd av 7 kap. 14 § MB i dess nya lydelse. Det innebär att det utvidgade strandskyddet automatiskt kommer att förfalla och att endast generellt strandskydd om 100 meter kommer att gälla för dessa områden efter den 31 december 2014, om inte länsstyrelserna innan denna tidpunkt fattar beslut om utvidgat strandskydd.

Regeringen anser att en översyn av det utvidgade strandskyddet är motiverad då skälen för utvidgningarna behöver klargöras. Det bör framgå att det finns ett tydligt och långsiktigt behov av utvidgat strandskydd och besluten ska motiveras utifrån strandskyddets båda syften. Länsstyrelserna har därför fått i uppgift att se över det utvidgade strandskyddet i landet².

Länsstyrelsens arbete med översynen

Länsstyrelsen har valt att i första hand göra en översyn av de strandområden som redan omfattas av utvidgat strandskydd. Vid möten med kommunerna har i vissa fall frågan om utvidgat strandskydd för nya områden framförts, och dessa områden kan då också ingå i översynen. Enbart några få vattenområden i länet omfattas av utvidgat strandskydd på grund av att vattenområdena inte tidigare har undersökts i samma utsträckning. Därför förekommer det att Länsstyrelsen även har uppmärksammat vissa vattenområden i översynen. Områden som omfattas av detaljplan enligt plan- och bygglagen (2010:900) ingår i normalfallet inte i Länsstyrelsens analys av de aktuella strandområdena. I arbetet har dock några områden med utvidgat strandskydd inom detaljplan särskilt uppmärksammat och ingått i översynen.

Länsstyrelsen har under arbetets gång träffat Lidingö stad vid två tillfällen; den 19 juni 2013 och den 12 mars 2014 för att diskutera arbetet i en dialog med företrädare för kommunen. Vid det första mötet har Länsstyrelsen beskrivit sin arbetsmetod, och kommunalt underlagsmaterial efterfrågats till Länsstyrelsens analys. Eventuella kommunala utvecklingsplaner i de aktuella strandområdena har också diskuterats. Därefter har Länsstyrelsen analyserat berörda strandområden utifrån nationellt, regionalt och kommunalt underlag. Det andra mötestillfället har

² Prop. 2008/09:119 s. 37-38 samt regleringsbrev för budgetåret 2009 avseende länsstyrelserna, återrapportering nr 51.

Datum
2014-11-18

Beteckning
511-39834-2012

främst syftat till att diskutera, och så långt som möjligt förankra, förslaget till omfattning av det utvidgade strandskyddets utbredning. Några av de strandområden som diskuterats har därefter besökts av Länsstyrelsen och kommunen i fält.

Berörda myndigheter och kommunen har, med stöd av 25-26 §§ förordningen (1998:1252) om områdesskydd enligt miljöbalken m.m., givits möjlighet att yttra sig över förslaget till beslut. Markägare och innehavare av särskild rätt till marken har, genom kungörelsedelgivning i Post- och Inrikes Tidningar, Dagens Nyheter och Svenska Dagbladet den 21 maj 2014, enligt 24 § i samma förordning som ovan, givits möjlighet att yttra sig över förslaget till beslut.

Inkomna yttranden

Nedan följer en sammanfattning av yttranden som inkommit på förslaget till utvidgat strandskydd i Lidingö stad. En sammanställning av alla yttranden och Länsstyrelsens eventuella kommentarer till dessa finns samlade i en särskild promemoria som hör till ärendet. Promemorian samt yttrandena i sin helhet finns i detta ärendes akt.

Lidingö stad delar Länsstyrelsens syn på de utpekade områdena som ekologiskt känsliga och biologiskt värdefulla områden som bör bevaras men delar inte Länsstyrelsens bedömning att det utvidgade strandskyddet ska bibehållas enligt förslaget. I Lidingö stads översiktplan finns inga planer på exploatering i de områden där Länsstyrelsen föreslår att bibehålla utvidgat strandskydd. Staden anser att utvidgat strandskydd som var tänkt som undantag nu blir som huvudregel.

Stockholms handelskammare konstaterar att det, på grund av de många markrestriktionerna, inte finns någon byggbar mark kvar i Stockholm. Remissinstansen anser att Länsstyrelsen, mot bakgrund av den stora bristen på byggbar mark i Stockholms län, den skriande bostadsbristen och det låga byggandet i förhållande till befolkningstillväxten, har en viktig uppgift att göra allt för att lätta på några av alla de omfattande och hårda restriktioner som begränsar tillgången på mark för bostadsbyggande. Länsstyrelsen gör inga försök att lätta på det utökade strandskyddet i någon av de berörda kommunerna.

Stockholms läns landsting delar inte Länsstyrelsens syn på att en avvägning mellan bevarande och exploatering av ett strandområde, som pekas ut i den regionala utvecklingsplanen, inte alltid kan göras fullt ut inom ramen för den pågående översynen. Remissinstansen framhåller vikten av att möjliggöra för att ny bebyggelse kan tillkomma i de områden som i plankartan pekas ut som regional stadskärna samt regional stadsbygd med utvecklingspotential och anser att Länsstyrelsen bör beakta detta vid översynen av det utvidgade strandskyddet.

Datum
2014-11-18

Beteckning
511-39834-2012

Stockholms läns hembygdsförbund framför att det är angeläget att företag kan utvecklas. Det gäller då främst företag på landsbygden eller i skärgården. Företagen är ibland beroende av närheten till vatten och strandnära mark. Det kan gälla företag som arbetar exempelvis med varvsverksamhet, marinor, transporter, fiske och turism eller jord- och skogbruk. Det finns en farhåga att bland annat turism- och besöksnäring ska begränsas. Det utökade strandskyddet anges innebära ett stort hinder för att utveckla nya verksamheter.

Några remissinstanser är positiva till det utvidgade strandskyddet då det kan öka tillgängligheten till naturområden och bevara växt- och djurlivet samt skydda dessa områden från exploatering. Ett utvidgat strandskydd innebär en ökad möjlighet för alla att röra sig fritt i strandområdena. Utvidgat strandskydd föreslås för södra stranden av Kottlasjön.

Skälen för Länsstyrelsens beslut

Utgångspunkter

Av författningskommentaren till 7 kap. 14 § MB³ framgår att bestämmelsen innebär att ett beslut om utvidgat strandskyddsområde behöver grundas med hänsyn till berörda områdens värden samt till nuvarande och förväntade behov av tillgängliga strandområden. Beslut om utvidgat strandskyddsområde kan komma att avse:

1. områden som omfattas av annat områdesskydd, t.ex. naturreservat, som inte innebär samma skydd för strandområden som bestämmelserna om strandskydd,
2. riksintresseområden enligt 3 kap. 6 § andra stycket och 4 kap. 2–8 §§ som är relevanta för strandskyddet,
3. kust- och skärgårdsområden som inte redan har förlorat i betydelse på grund av exploatering,
4. grunda havsbottnar av betydelse för flora och fauna,
5. välbesökta friluftsområden eller områden som har tydlig potential att bli det och som riskerar att gå förlorade utan ett nybyggnadsförbud,
6. tätortsnära strövområden, eller
7. ekologiskt känsliga områden som inte omfattas av annat områdesskydd.

Länsstyrelsen har använt ovan nämnda sju punkter som grund för analysen av de aktuella strandområdena i syfte att bedöma värdena för strandskyddets syften inom dessa. Värdena redovisas i till beslutet hörande värdebeskrivningar. Nationellt, regionalt och lokalt underlag har använts i bedömningarna, som till exempel kommunernas översiktsplaner och olika inventeringar av värdefull natur. I analysen har bland annat tagits i beaktande de områdesskydd enligt 7 kap. MB som är relevanta för strandskyddet, exempelvis nationalparker, naturreservat och Natura 2000-områden. Länsstyrelsen anser att inte bara ekologiskt känsliga

³ Prop. 2008/09:119 s. 99.

Datum
2014-11-18

Beteckning
511-39834-2012

områden, utan även biologiskt värdefulla områden, som inte omfattas av annat områdesskydd bör beaktas. Höga naturvärden kan också finnas i vattenmiljöer. Enligt Länsstyrelsens mening kan såväl grunda havsbottnar som grunda sjöbottnar av viss omfattning ha betydelse för djur- och växtlivet.

Länsstyrelsen lägger stor vikt vid de områden som är av riksintresse enligt 4 kap. 2 och 4 §§ MB då de är direkt utpekade av riksdagen med hänsyn till sina nationellt sett höga natur- och kulturvärden. Länets kust- och skärgårdsområde samt Mälarens öar och strandområden omfattas av detta riksintresse och de har också särskilda förutsättningar för turism och friluftsliv. Områdena har en central betydelse för en långsiktigt god hushållning med naturresurserna, nationellt sett. Konkurrensen om de fysiska resurserna är, eller kan förväntas bli, särskilt framträdande. Genom att kust- och skärgårdsområdet och Mälaren är utpekade på detta sätt i miljöbalken har en vägning mellan olika intressen redan gjorts, och natur- och kulturvärdena ska huvudsakligen ges företräde i konkurrenssituationer. Bedömningen av en exploateringsåtgärds påverkan ska inte bara göras för den närmaste omgivningen, utan ett helhetsperspektiv ska anläggas på vad som är lämplig utveckling i hela det geografiska område som bestämmelsen omfattar⁴. Länsstyrelsen lägger även stor vikt vid de riksintresseområden för naturvård och friluftsliv, och delvis för kulturmiljövård, som utpekats med stöd av 3 kap. 6 § MB. Dessa områden ska skyddas mot åtgärder som påtagligt kan skada natur- eller kulturmiljön, och behovet av grönområden i tätorter och i närheten av tätorter ska särskilt beaktas.

När det gäller friluftsområden kan Länsstyrelsen konstatera att den stora befolkningen gör att flera av friluftsområdena i länet är välbesökta och att behovet av friluftsområden kan antas öka. Det är dock svårt att förutspå exakt vilka områden som har en tydlig potential att bli välbesökta friluftsområden. Områdena torde vara förhållandevis stora och kan i vissa fall antas hysa anläggningar som främjar friluftslivet. För tätortsnära strövområden kan hänsyn tas även till strövområden vars tätort ligger i ett grannlän.

De strandområden som i analysen bedömts sakna värden för strandskyddets syften är till övervägande del redan ianspråktagna av bebyggelse eller andra exploateringar. I andra fall bedöms områdenas värden för den allemansrättsliga tillgängligheten eller djur- och växtlivet inte vara tillräckligt höga för att de ska omfattas av utvidgat strandskydd. Viss hänsyn har i bedömningarna även tagits till det tidigare utvidgade strandskyddets utbredning om utvidgningarna varit mindre än 300 meter.

Vid prövningen av om det utvidgade strandskyddet ska upphävas kan Länsstyrelsen även ta hänsyn till vissa planerade utbyggnadsområden som preciseras närmare i det följande. Det rör sig om tätortsnära utbyggnadsområden som är utpekade i antagna kommunala översiktsplaner. Om utbyggnadsområdet

⁴ Prop. 1985/86:3 med förslag till lag om hushållning med naturresurser m.m. s. 80-82, 170-178.

Datum
2014-11-18

Beteckning
511-39834-2012

har betydelse för bostadsförsörjningen eller möjliggör en samhällsviktig verksamhet, och ligger i närhet till en tätort med god tillgång till service och kollektivtrafik och Länsstyrelsen bedömer att det utgör ett viktigt samhällsintresse, kan det vara lämpligt att upphäva det utvidgade strandskyddet redan i detta skede. Länsstyrelsen kan i bedömningarna även väga in exploateringsplaner för andra utbyggnadsområden. De ska vara redovisade i en översiktsplan eller vara väl dokumenterade på annat sätt till exempel genom ett planuppdrag. Kommunen ska ha visat att det finns ett behov av att upphäva det utvidgade strandskyddet för att nyttja området i en nära framtid. När det gäller översiktsplaner och övriga nämnda exploateringsplaner är dessa dock inte juridiskt bindande och de visar ofta endast översiktliga redovisningar av mer eller mindre preciserade planer som eventuellt ska genomföras i framtiden. Vid Länsstyrelsens samlade bedömning kan det därför i denna översyn vara svårt att förväg bedöma om ett område med värden för det utvidgade strandskyddet bör stå tillbaka för det samhällsintresse en exploatering kan innebära. I sådana fall får frågan om strandskyddet kan upphävas eller ej istället avgöras inför, eller i, det efterföljande detaljplanarbetet. Mot denna bakgrund vill Länsstyrelsen därför framhålla att en avvägning mellan bevarande och exploatering av ett strandområde inte alltid kan göras fullt ut inom ramen för Länsstyrelsens pågående översyn av det utvidgade strandskyddet.

Bedömning

Strandskyddet ska ses i ett långsiktigt perspektiv. Att ett område nu är av mindre intresse för något av strandskyddets syften behöver inte betyda att området kommer att vara ointressant i framtiden.

Strandskyddets betydelse för såväl friluftslivet som den biologiska mångfalden utgör en viktig förutsättning för arbetet med att uppfylla flera av riksdagens antagna miljö kvalitetsmål. Ett utvidgat strandskydd kan även antas medverka till att miljö kvalitetsnormer för vatten lättare klaras. Därutöver kan det bidra till att säkerställa de riksintressen i länet som har betydelse för strandskyddets syften, då trycket på framför allt bebyggelse i länet är stort kring stränderna, samtidigt som de värden som riksintressena ska skydda många gånger är nära kopplade till de strandnära områdena. Ytterligare bebyggelse inom de riksintresseområden som idag omfattas av utvidgat strandskydd riskerar att urholka riksintressenas värden.

I ett långsiktigt perspektiv är det motiverat att bevara större sammanhängande utvidgade strandskyddsområden med värden för såväl allmänheten som växt- och djurlivet. Om områdena fragmentiseras av exploateringar riskerar värdena för friluftsliv och djur- och växtliv att gå förlorade. Även om strandområdena är små kan de ha mycket höga värden för strandskyddet just för att de kan vara de enda kvarvarande, kanske oexploaterade, stränderna i ett område.

Många naturmiljöer utanför 100-meterszonen är en del av samma naturgeografiska landskap som zonen närmast vattnet. Lokalklimatet kring

Datum
2014-11-18

Beteckning
511-39834-2012

vattenområdena påverkas av närheten till vattnet i större områden, vilket i sin tur påverkar livsmiljöerna för, och förekomsterna av, djur- och växtlivet. Vissa av de djur- och växtarter som kan återfinnas närmast vatten kan också ha behov av områden längre från vattnet för att söka föda, föröka/sprida sig, etc. För den allemansrättsliga tillgängligheten och friluftslivets behov är det många gånger värdefullt för naturupplevelsen med bredare strandskydds zoner. Värdet kan ligga i att inte ha bebyggelse och vissa typer av exploateringar inom syn- och hörhåll, och då särskilt i ett förhållandevis högexploaterat och bullerstört storstads län.

Med hänsyn till de värden inom de aktuella strandområdena som framkommit i översynen bedömer Länsstyrelsen att den utvidgade strandskydds zonen i normalfallet ska vara 300 meter från strandlinjen vid normalt medelvattenstånd. Längs vissa strandsträckor gör detaljplanelagda områden, tätbebyggda områden utanför detaljplan eller tydligt avskiljande stora och tungt trafikerade vägar och järnvägar att strandskyddsområdet utvidgas till mindre än 300 meter.

När det gäller avskiljande exploateringar kan höga värden för allemansrättslig tillgänglighet eller djur- och växtlivet inom strandområdet motivera att strandskyddet ändå bör ligga kvar bakom den avskiljande exploateringen.

Med anledning av Lidingö stads yttrande vill Länsstyrelsen anföra att utvidgat strandskydd ska ses i ett långsiktigt perspektiv och strandskyddet ska tillgodose en långsiktigt hållbar förvaltning av strandområden i syfte att bevara dem för kommande generationer⁵. Länsstyrelsen vill framhålla att de sju punkterna i proposition 2008/09:119 (s. 99) utgör ledning för vilka områden som, enligt Länsstyrelsen, bör omfattas av utvidgat strandskydd. De områden som kan komma i fråga för utvidgat strandskydd är således de med höga natur- eller friluftsvärden. Att det i dagsläget inte finns några planer på exploatering är således inte ett skäl att upphäva det utvidgade strandskyddet. Länsstyrelsens bedömning är att de aktuella strandsträckorna har sådana värden som motiverar ett utvidgat strandskydd.

Med anledning av stadens synpunkter om att utvidgat strandskydd blir huvudregel kan Länsstyrelsen konstatera att Länsstyrelsen ska fatta beslut i det enskilda fallet och att det inte får ske genom generella föreskrifter⁶. Det ska således inte råda osäkerhet om för vilka land- eller vattenområden beslutet gäller. Exempelvis får ett beslut inte formuleras i termer av att det omfattar alla obebyggda stränder i kommunen. Som underlag för Länsstyrelsens prövning har specifika värdebeskrivningar för enskilda områden tagits fram och dessa utgör grund för Länsstyrelsens bedömning av om ett område ska omfattas av utvidgat strandskydd eller ej. Vidare har kartor som preciserar var det råder utvidgat strandskydd upprättats. Enligt Länsstyrelsens mening sker således aktuellt beslut om utvidgade strandskyddsområden genom ett beslut av Länsstyrelsen i det enskilda fallet och

⁵ Prop. 2008/09:119 s. 30.

⁶ Prop. 2008/09:119 s. 99.

Datum
2014-11-18

Beteckning
511-39834-2012

inte genom någon generell föreskrift. Länsstyrelsen bedömer inte heller att det råder osäkerhet om beslutets räckvidd i förhållande till markägare eller allmänhet⁷.

När det gäller inkomna synpunkter på markanvändningsfrågor i fysisk planering finns alltid olika omständigheter och ibland restriktioner att ta hänsyn till. Även om det till exempel råder utvidgat strandskydd i vissa områden kan Länsstyrelsen konstatera att flera nybyggnationer pågår och långsiktiga planer på exempelvis bostadsutbyggnad finns. Länsstyrelsen kan konstatera att efter en översyn av det utvidgade strandskyddet för alla kommuner i länet innebär de nya besluten att utvidgat strandskydd för landområdena har minskat jämfört med tidigare.

Länsstyrelsen vill framhålla att när det gäller områden som i den regionala utvecklingsplanen pekats ut som regional stadskärna samt regional stadsbygd med utvecklingspotential är förutsättningarna och redovisningarna översiktliga till sin karaktär. Länsstyrelsen gör därför bedömningar från fall till fall för sådana områden utifrån nämnda utgångspunkter i översynen av det utvidgade strandskyddet. I vissa fall är det möjligt att redan i översynsarbetet upphäva det utvidgade strandskyddet, men i andra fall får frågan om strandskyddet kan upphävas eller ej istället avgöras i det efterföljande detaljplanearbetet.

När det rör synpunkterna om landsbygdsföretagens utveckling vill Länsstyrelsen framhålla att strandskydd inte begränsar rätten att bruka mark så som den hittills har brukats. Strandskyddet hindrar inte heller, under vissa förutsättningar, skogs- och jordbruk. Det finns vidare möjligheter att utvidga befintliga verksamheter liksom att utveckla friluft- och turismverksamheter enligt 7 kap. 18 c § MB.

Med anledning av några remissinstansers förslag om att södra stranden av Kottlasjön föreslås omfattas av utvidgat strandskydd har Länsstyrelsen i denna översyn inte haft möjlighet att utreda dessa områden vidare. Översynen av det utvidgade strandskyddet inriktar sig i första hand på de strandskyddsområden som redan är utvidgade.

När det gäller de utvidgade strandskyddsområden som analyserats och som omfattas av detta beslut om utvidgning bedömer Länsstyrelsen, utifrån förhållandena i länet samt de aktuella strandområdenas värden som beskrivs i värdebeskrivningarna, se bilaga 2, att berörda områden behöver omfattas av utvidgat strandskydd för att säkerställa strandskyddets syften. Syftena är att långsiktigt trygga förutsättningarna för allemansrättslig tillgång till strandområden, och bevara goda livsvillkor för djur- och växtlivet på land och i vatten. De områden som omfattas av utvidgat strandskydd redovisas i bilaga 1.

I de fall det gäller de utvidgade strandskyddsområden som analyserats och som inte omfattas av detta beslut om utvidgning, bedömer Länsstyrelsen att de inte har

⁷ Jämför regeringsbeslut 2004-05-06, M1999/3326/F/M.

Datum
2014-11-18

Beteckning
511-39834-2012

tillräckliga värden för att omfattas av utvidgat strandskydd, se bilaga 2, eller att ett annat viktigt samhällsintresse bör ges företräde framför strandskyddsintresset. Dessa strandområden behöver således inte omfattas av utvidgat strandskydd och de bedöms uppenbart sakna betydelse för att tillgodose strandskyddets syften. Utvidgat strandskydd ska därför upphävas inom dessa strandområden. Länsstyrelsen kan vidare konstatera att det utvidgade strandskyddet, även om det inte hade upphävts, hade förfallit efter den 31 december 2014 enligt övergångsbestämmelserna i punkt 3 till lagen (2009:532) om ändring i lagen om miljöbalken.

Vid prövningen av förslaget till utvidgade strandskyddsområden ska hänsyn tas även till enskilda intressen enligt 7 kap. 25 § MB. Med hänsyn till naturvårds- och miljöintressen får inskränkningar i användningen av mark och byggnader göras om det är nödvändigt för att tillgodose angelägna allmänna intressen. Miljöbalkens bestämmelser avseende strandskydd syftar till att tillgodose ett sådant angeläget allmänt intresse⁸. Länsstyrelsen bedömer att beslutet om att utvidga strandskyddsområdena i Lidingö stad inte innebär någon inskränkning i enskildas rätt att använda mark eller vatten som går längre än vad som krävs för att syftet med strandskyddet ska tillgodoses.

Kungörelse

Enligt vad som framgår av 27 § förordningen om områdesskydd enligt miljöbalken m.m. ska beslutet införas i länets författningssamling och kungöras i Dagens Nyheter och Svenska Dagbladet.

Hur man överklagar

Detta beslut kan överklagas till regeringen, Miljödepartementet, se bilaga 3.

Länsstyrelsen måste ha fått skrivelsen med överklagandet inom tre veckor från den dag beslutet kungjorts i ortstidning.

Upplysningar

I enlighet med 7 kap. 14 § MB tredje stycket gäller ett beslut om att utvidga strandskyddsområdet omedelbart, även om det överklagas, såvida inte regeringen efter ett överklagande föreskriver annat.

För de strandområden där det utvidgade strandskyddet upphävs råder generellt strandskydd om 100 meter från strandlinjen vid normalt medelvattenstånd. För övriga strandområden råder strandskydd i enlighet med gällande beslut.

⁸ Prop. 1993/94:117 s. 16 och prop. 1997/98:45, del 1, s. 321-322.

Datum
2014-11-18

Beteckning
511-39834-2012

Utvidgat strandskydd inom detaljplaner förfaller efter den 31 december 2014, i enlighet med punkt 3 i övergångsbestämmelserna till lagen (2009:532) om ändring i miljöbalken.

Inom de strandområden som omfattas av strandskydd tillämpas gällande strandskyddslagstiftning som främst regleras i 7 kap. 13 – 18 h §§ MB.

Av 31 kap. 4 § punkterna 1-7 MB framgår i vilka fall fastighetsägare har rätt till ersättning på grund av beslut som innebär att mark tas i anspråk eller att pågående markanvändning inom berörd del av en fastighet avsevärt försvåras. Beslut om utvidgning av strandskyddet ingår inte i uppräknningen vilket innebär att ägare och innehavare av särskild rätt till marken inte har rätt till ersättning med anledning av ett beslut om utvidgat strandskydd.

Beslut i detta ärende har fattats av länsöverdirektören Magdalena Bosson. I den slutliga handläggningen har även deltagit miljödirektören Göran Åström, samhällsbyggnadsdirektören Gunilla Holmquist, förvaltningsdirektören Åsa Ryding, tillväxtdirektören Mats Hedenström samt miljöhandläggaren Annika Lindvall, föredragande.


Magdalena Bosson


Annika Lindvall


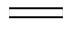


Bilagor

1. Beslutskartor
2. Värdebeskrivningar, inkl. källförteckning för dessa
3. Hur man överklagar
4. Sändlista
5. Meddelande om beslut

Utvidgat strandskydd i Lidingö stad

Tillhör Länstyrelsens beslut
2014-11-18 för Lidingö stad.
Diarienummer 511-39834-2012.

Teckenförklaring

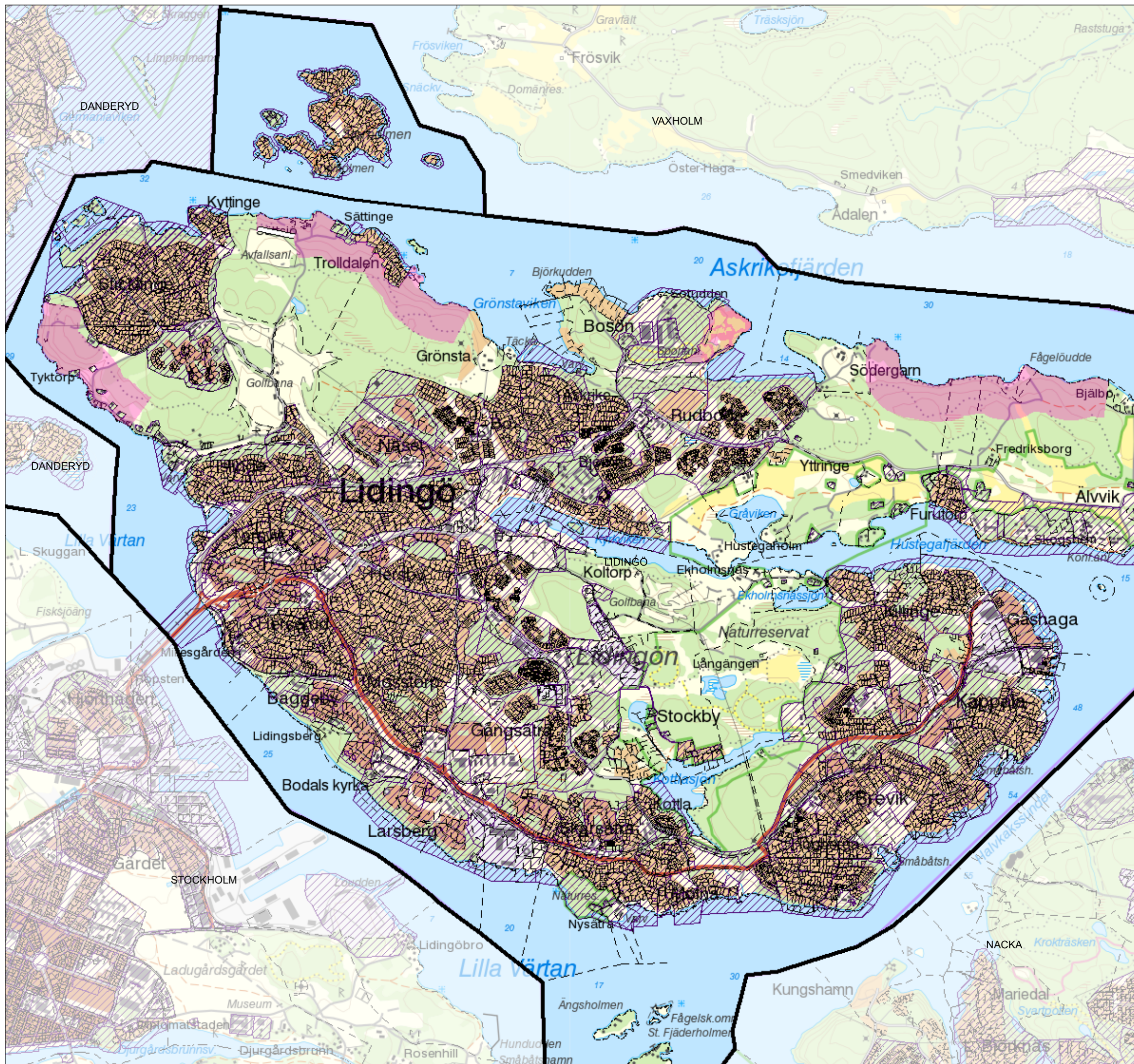
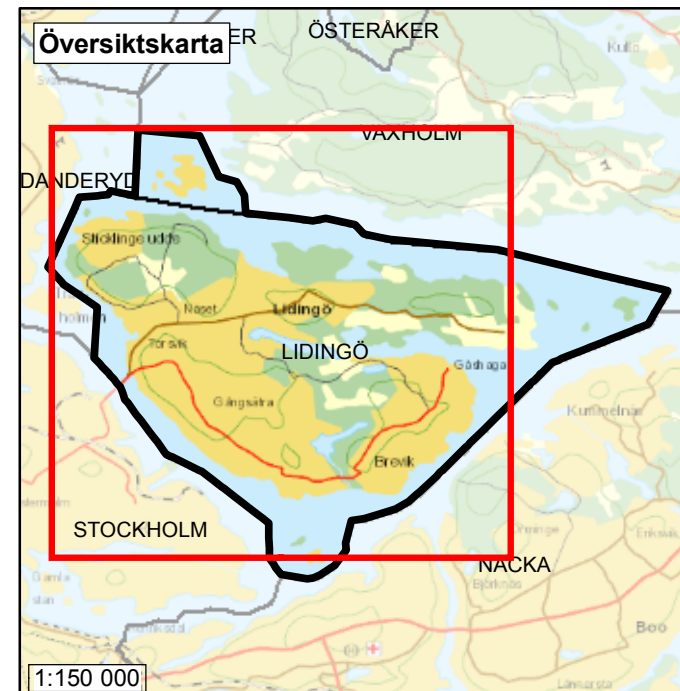
-  Generellt strandskydd om 100 meter utvidgat till 300 meter från strandlinjen vid normalt medelvattenstånd med undantag av områden avgränsade av detaljplan eller bakre begränsningslinje
-  Utvidgat strandskydd mindre än 300 meter med bakre begränsningslinje
-  Detaljplan
-  Fastighetsgräns

0 300 600 900 Meter 1:30 000



Upplysningar

För övriga strandområden visas inte det generella strandskyddets utbredning på kartan.



Lidingö stad, värdebeskrivningar samt källförteckning

Lidingö stad, värdebeskrivning

Med hänsyn till kust- och skärgårdsområdets samlade natur- och kulturvärden omfattas hela Lidingö av riksintresse enligt 4 kap. 1-2 och 4 §§ miljöbalken (MB). Bestämmelserna syftar till att värna det värdefulla kust- och skärgårdslandskapet med sina unika natur- och kulturvärden. Det har särskilt stora värden för friluftsliv och turism.

Med undantag av ön Stora Höggarn är stora delar av de aktuella strandområdena utpekade som värdefulla eller särskilt värdefulla grönområden enligt kommunens grönplan. Inom dessa områden finns även utpekade värdefulla promenadstråk. Samtliga aktuella strandområden ligger inom värdeområden enligt grönplanen. Dessa ska enligt grönplanen bevaras och vårdas för att bibehålla och utveckla sina ekologiska och rekreativa värden.

Hela **Tyktorp-området** ligger inom den i regionplanen utpekade Järvakilen. De gröna kilarna utgör en sammanhängande struktur av områden med höga rekreations-, natur- och kulturmiljövärden. Stora delar av området berörs av nyckelbiotoper utpekade av Skogsstyrelsen. Det rör sig om en barrnatturskog med rikligt med grova träd samt en lövskogslund. De högsta värdena är knutna till ädellövskog med bland annat gamla ekar. Enligt kommunens grönplan är området klassat som högt/högsta naturvärde och ett grönt samband sträcker sig genom det. Området utgörs även till stor del av sammanhängande kärnområden för boreal- och ädellövskog. I området finns ett utpekat vattendrag av värde för grod- och kräldjur. Det aktuella strandområdet vid Tyktorp är enligt kommunens grönplan ett ekologiskt särskilt känsligt område (ESKO). Genom det aktuella strandområdet passerar motionsspår och här finns vindskydd och anvisad grillplats.

Östra delen av **Trolldalen** ligger inom Järvakilen. I de centrala delarna av Trolldalen finns ett barrskogsområde med naturvärden enligt Skogsstyrelsen. I den östra delen av strandområdet växer en barrnatturskog som utgör en nyckelbiotop. Enligt kommunens grönplan har delar av strandområdet påtagligt naturvärde. Värdefulla promenadstråk och ett grönt samband sträcker sig genom området, och det utgörs till stor del av ett sammanhängande kärnområde för boreal skog. Delar av det aktuella strandområdet är även utpekade som ett sammanhängande kärnområde för sumpskog. Det aktuella strandområdet vid Trolldalen är enligt kommunens grönplan ett ekologiskt särskilt känsligt område (ESKO).

VÄRDEBESKRIVNINGAR Bilaga 2Datum
2014-11-18Beteckning
511-39834-2012

Det aktuella strandområdet på östra **Bosön** omgärdar bebyggelsen i kolonierområdet i den så kallade Dalakolonin. Enligt kommunens översiktsplan utgör området en kulturhistoriskt värdefull miljö. Området är utpekad som ett sammanhängande kärnområde för boreal skog enligt kommunens grönplan. Det aktuella strandområdet på Bosön är också ett ekologiskt särskilt känsligt område (ESKO) enligt grönplanen. I anslutning till området finns en gästhamn/småbåthamn.

Även den aktuella strandzonen mellan **Södergarn – Bjälbo** ligger inom den regionalt utpekade Järvakilen. I den västra delen av strandområdet finns ett område med skyddsvärda träd varav en del är utpekad som nyckelbiotop (lövträdsrikt skogsbryn/ädellövträd) av Skogsstyrelsen. Enligt kommunens grönplan sträcker sig ett grönt samband genom det aktuella strandområdet. Här finns även ett ekologiskt samband för boreal skog. Den västra delen av strandområdet är ett ekologiskt särskilt känsligt område (ESKO) enligt grönplanen. Inom strandområdet finns ridvägar, motionsspår, vindskydd och grillplats. Längs strandsträckan finns två av kommunens anlagda badplatser.

Stora Höggarn omfattas av ett område av riksintresse för kulturmiljövården enligt 3 kap. 6 § MB (Norra Boo - Vaxholm - Oxdjupet – Lindalssundet). Riksintresset omfattar en farledsmiljö utmed inloppet till Stockholm via Vaxholm. Farledsmiljön speglar bland annat skärgårdens betydelse för huvudstadens sjöfart, livsmedelsförsörjning och rekreativt liv samt Stockholms utbyggnad mot öster. Trots att Stora Höggarn fortfarande är påverkad av den tidigare oljelagringsverksamhet som bedrivits här, har ön kvar förhållandevis orörd skog och annan vegetation av skärgårdskaraktär.

Motiv till utvidgat strandskydd för Lidingö stad (jämför de sju punkterna under rubriken ”Skälen för Länsstyrelsens beslut” i beslutstexten): 2, 3, 5, 6, 7.

Källförteckning

Cykel- och fritidskarta. Lidingö stad i samarbete med Stockholms stadsbyggnadskontor. 2011.

Grönplan för Lidingö 2014. Lidingö stad

Lidingö sociotopkarta. Kartläggning av grönområdenas vistelsevärden. Spacescape och Lidingö stad. 2013.

Regional utvecklingsplan för Stockholmsregionen, RUFS 2010. Stockholms läns landstings regionplanekontor. R 2010:5.

Översiktsplan 2012. Lidingö 2030.

VÄRDEBESKRIVNINGAR Bilaga 2**Datum**
2014-11-18**Beteckning**
511-39834-2012

Kartbaserat digitalt nationellt och regionalt underlag från:
Lantmäteriet, Länsstyrelsen i Stockholms län, Riksantikvarieämbetet,
Skogsstyrelsen, Smittskyddsinstitutet, Stockholms läns landstings Tillväxt, miljö
och regionplanering, Sveriges lantbruksuniversitet.



Hur man överklagar hos regeringen, Miljödepartementet

Var ska beslutet överklagas

Länsstyrelsens beslut kan skriftligen överklagas till **regeringen, Miljödepartementet**.

Hur man utformar sitt överklagande m.m.

I skrivelsen ska du

- tala om vilket beslut du överklagar, t.ex. genom att ange ärendets nummer (diarienumret)
- redogöra för hur du anser att beslutet ska ändras.

Du bör också redogöra för varför du anser att Länsstyrelsens beslut är felaktigt.

Du kan givetvis anlita ombud att sköta överklagandet åt dig.

Behöver du veta mer om hur du ska gå till väga, så ring eller skriv till Länsstyrelsen.

Övriga handlingar

Om du har handlingar eller annat som du anser stöder din ståndpunkt, så bör du skicka med det.

Var inlämnas överklagandet

Din skrivelse ska inlämnas/skickas **till Länsstyrelsen** och inte till regeringen, Miljödepartementet.

Tid för överklagande

Länsstyrelsen måste ha fått din skrivelse **inom tre veckor** från den dag **beslutet kungjorts i ortstidning**, annars kan ditt överklagande inte tas upp.

Underteckna överklagandet

Din skrivelse ska undertecknas och namnteckningen förtydligas. Uppge också postadress och telefonnummer.

Sändlista

Lidingö stad, 181 82 Lidingö

Naturvårdsverket: registrator@naturvardsverket.se

Havs- och vattenmyndigheten: havochvatten@havochvatten.se

Skogsstyrelsen: vallentuna@skogsstyrelsen.se

Fortifikationsverket, 631 89 Eskilstuna

Lantmäteriet, Lantmäterigatan 2C, 801 82 Gävle

Lantmäteriet Stockholm, Box 47700, 117 94 Stockholm

KSL (Kommunförbundet Stockholms län), Box 38145, 100 64 Stockholm

Stockholms läns landsting, TMR (Tillväxt, miljö och regionplanering),
Box 22550, 104 22 Stockholm

LRF (Lantbrukarnas Riksförbund) Mälardalen, Box 23, 745 21 Enköping

Friluftsförbundet, Region Mälardalen, Box 9023, 126 09 Hägersten

Naturskyddsföreningen Stockholms länsförbund, Norrbackagatan 80,
113 41 Stockholm

Stockholms läns Hembygdsförbund, Box 6219, 102 34 Stockholm

Saltsjön - Mälarens båtförbund, Hammarby allé 91, 120 63 Stockholm

Sportfiskarna, Region Stockholm, Svartviksslingan 28, 167 39 Bromma

Enligt sändlista

Meddelande om beslut om utvidgat strandskydd

Länsstyrelsen i Stockholms län har den 18 november 2014 fattat beslut om utvidgat strandskydd för Lidingö stad. Det fullständiga beslutet med bilagor finns tillgängligt hos Länsstyrelsen, Hantverkargatan 29, Stockholm.

Beslutet med bilagor finns även på Länsstyrelsens webbplats:
<http://www.lansstyrelsen.se/stockholm/Sv/om-lansstyrelsen/Pages/default.aspx>,
på sidan för kungörelser – beslut.

I handlingarna finns information om hur man överklagar beslutet.

En sammanfattning av alla yttranden och Länsstyrelsens eventuella kommentarer till dessa finns samlade i en särskild promemoria som hör till ärendet. Promemorian samt yttrandena i sin helhet finns i detta ärendes akt.

Sändlista

Stockholms Handelskammare: diariet@chamber.se och anna.wersall@chamber.se

Boverket: registraturen@boverket.se

Sveriges Jordägareförbund: gs@jordagarna.se och kansli@jordagarna.se

Medborgarrättsrörelsen: bengt.holmgren@gmail.com och info@mrr.se

Svenska Turistföreningen: Jenny.Engstrom@stfturist.se

Stockholms Ornitologiska förening: stof@stof.nu och tomas.viktor@bredband.net

Miljöpartiet de gröna och Socialdemokraterna i Lidingö:

thomas.bengtsson@mp.se

Naturskyddsföreningen Lidingö: Isak.Isaksson@naturskyddsforeningen.se