



Enligt sändlista bilaga 4

Beslut om utvidgat strandskydd för Tyresö kommun

Beslut

Länsstyrelsen beslutar med stöd av 7 kap. 14 § andra stycket miljöbalken (MB) att strandskyddsområdena i Tyresö kommun enligt bifogade kartor (bilaga 1) ska omfattas av utvidgat strandskydd.

- Utvidgningen omfattar land- eller vattenområde mellan 100 och 300 meter från strandlinjen vid normalt medelvattenstånd. Strandskyddszonen saknar angiven bakre begränsningslinje på bifogade kartor.
- Utvidgningen omfattar även land- eller vattenområde 100 meter men mindre än 300 meter från strandlinjen vid normalt medelvattenstånd och avgränsas av en detaljplanegräns respektive av en angiven bakre begränsningslinje på bifogade kartor.
- Utvidgat strandskydd ska därutöver råda för område inom detaljplan för Solbergaområdet, inom detaljplan för Bergholmsområdet samt inom detaljplan för del av fastigheten Dyvik 1:1 i enlighet med tidigare beslut ifråga om utvidgat strandskydd.
- Utvidgat strandskydd ska även råda, under samma förutsättning som i strecksats ett och två, på allmän platsmark inom detaljplan för Solbergaområdet samt inom detaljplan för Bredvik 1:1, Dyvik 1:1, Ällmora 1:144 m.fl. i enlighet med bifogade kartor.

Under förutsättning att ovanstående beslut vinner laga kraft beslutar Länsstyrelsen, med stöd av 7 kap. 18 § första stycket punkt 1 MB att upphäva Länsstyrelsens beslut den 3 juni 1999 (diarienummer 18611-1999-22769) i de delar det rör utvidgat strandskydd för Tyresö kommun, utom när det gäller utvidgat strandskydd i detaljplaner. Utvidgat strandskydd ska fortsatt gälla inom ovan (strecksats tre och fyra) angivna detaljplaner även efter den 31 december 2014.

Redogörelse för ärendet

Bakgrund

När det generella strandskyddet infördes 1975 syftade det till att trygga allmänhetens tillgång till platser för bad och friluftsliv inom strandområdena. År 1994 tillkom ett nytt, biologiskt, syfte för strandskyddet. Enligt 7 kap. 13 § MB syftar strandskyddet idag till att långsiktigt trygga förutsättningarna för

Datum
2014-11-18

Beteckning
511-39866-2012

allmansrättslig tillgång till strandområden och att bevara goda livsvillkor för djur- och växtlivet på land och i vatten.

Stränderna har stor betydelse för både människor, djur och växter. Strandmiljöerna är betydelsefulla för naturupplevelser, avkoppling och aktiviteter. Att vistas ute i natursköna miljöer är också gynnsamt för hälsan. Dessutom utgör strandzonerna generellt sett mycket artrika biotoper, och de har stor betydelse för djur- och växtlivet. Stränderna har därmed särskild betydelse för den biologiska mångfalden, och de kan tillhandahålla viktiga ekosystemtjänster.

Stockholms läns varierade natur- och kulturlandskap har generellt sett höga värden för djur- och växtliv. Länet är i ett nationellt perspektiv redan högexploaterat, och exploateringstrycket är betydande både i storstadsområdet och vissa övriga delar av länet. I en nationell jämförelse mellan länen¹ är det Stockholms län som har högst andel byggnader, 84 procent, inom 300 meter från strandlinjen längs kuststräckan, inklusive de större öarna. För landet som helhet är motsvarande siffra 74 procent. För Mälarens stränder inom Stockholms län är andelen byggnader inom 300 meter från strandlinjen 73 procent. Den stora och växande befolkningen är i stort behov av allmansrättsligt tillgängliga områden och i synnerhet strandområdena är då attraktiva.

Samtidigt som delar av länet är högexploaterat finns det delar av skärgården som delvis möter motsvarande problem som glesbygdsområdena i andra delar av landet. Det är angeläget att boende och företagande i dessa områden även framöver kan utvecklas utan att komma i konflikt med strandskyddets syften.

Utvidgat strandskydd i Stockholms län

Sedan strandlagen från 1952 infördes, och även med stöd av naturvårdslagen (1964:822), har länsstyrelserna kunnat förordna om områden om maximalt 300 meter från strandlinjen där bebyggelse inte fick uppföras utan tillstånd. Länsstyrelsen i Stockholms län har också fattat sådana beslut för områden i länet med stöd av dessa äldre lagstiftningar.

Länsstyrelsen fattade den 3 juni 1999 ett beslut om utvidgat strandskydd m.m. i länet. Det ersatte bland andra Länsstyrelsens två beslut om utvidgat strandskydd m.m. från den 18 oktober 1977 och den 28 februari 1980, som tillsammans omfattade huvuddelen av länets kommuner. Beslutet från 1999 innebar i praktiken ingen omprövning av de två äldre besluten, utan det utvidgade strandskyddet fortsatte att gälla i den omfattning som angavs i dessa, med undantag för Stockholms stad. Länsstyrelsen har även fattat beslut om att införa utvidgat strandskydd på delar av Möja i Värmdö kommun, för Trolldalen i Lidingö stad och vid Näsudden i Haninge kommun. Vid delar av Grindsjön i Nynäshamns kommun och på delar av Ornö har Länsstyrelsen fattat beslut om att upphäva

¹ SCB. Statistiska meddelanden. MI 50 SM 1102.

Datum
2014-11-18

Beteckning
511-39866-2012

utvidgat strandskydd. I vissa fall har Länsstyrelsen beslutat att upphäva utvidgat strandskydd inom förslag till detaljplan.

Besluten om utvidgat strandskydd innebär att de flesta obebyggda eller glest bebyggda delarna av länets kust- och skärgårdsområden samt Mäljarstranden omfattas av utvidgat strandskydd på land. Kring ett antal sjöar och några vattendrag gäller också utvidgat strandskydd. Endast några av länets vattenområden omfattas av utvidgat strandskydd, exempelvis vissa områden längs Upplands-Bro kommuns Mäljarstrand.

Skäl för översynen av utvidgat strandskydd

Förändringar i strandskyddslagstiftningen infördes i enlighet med proposition 2008/09:119 *Strandskyddet och utvecklingen av landsbygden*. Enligt den nya lydelsen av 7 kap. 14 § MB får Länsstyrelsen i det enskilda fallet besluta att utvidga strandskyddsområdet till högst 300 meter från strandlinjen om det behövs för att säkerställa något av strandskyddets syften.

Utvidgat strandskydd gäller efter den 31 december 2014 endast om utvidgningen har beslutats med stöd av 7 kap. 14 § MB i dess nya lydelse. Det innebär att det utvidgade strandskyddet automatiskt kommer att förfalla och att endast generell strandskydd om 100 meter kommer att gälla för dessa områden efter den 31 december 2014, om inte länsstyrelserna innan denna tidpunkt fattar beslut om utvidgat strandskydd.

Regeringen anser att en översyn av det utvidgade strandskyddet är motiverad då skälen för utvidgningarna behöver klargöras. Det bör framgå att det finns ett tydligt och långsiktigt behov av utvidgat strandskydd och besluten ska motiveras utifrån strandskyddets båda syften. Länsstyrelserna har därför fått i uppgift att se över det utvidgade strandskyddet i landet².

Länsstyrelsens arbete med översynen

Länsstyrelsen har valt att i första hand göra en översyn av de strandområden som redan omfattas av utvidgat strandskydd. Vid möten med kommunerna har i vissa fall frågan om utvidgat strandskydd för nya områden framförts, och dessa områden kan då också ingå i översynen. Enbart några få vattenområden i länet omfattas av utvidgat strandskydd på grund av att vattenområdena inte tidigare har undersökts i samma utsträckning. Därför förekommer det att Länsstyrelsen även har uppmärksammat vissa vattenområden i översynen. Områden som omfattas av detaljplan enligt plan- och bygglagen (2010:900) ingår i normalfallet inte i Länsstyrelsens analys av de aktuella strandområdena. I arbetet har dock några

² Prop. 2008/09:119 s. 37-38 samt regleringsbrev för budgetåret 2009 avseende länsstyrelserna, återrapportering nr 51.

Datum
2014-11-18

Beteckning
511-39866-2012

områden med utvidgat strandskydd inom detaljplan särskilt uppmärksammats och ingått i översynen.

Länsstyrelsen har under arbetets gång träffat Tyresö kommun vid två tillfällen; den 25 juni 2013 och den 20 mars 2014 för att diskutera arbetet i en dialog med företrädare för kommunen. Vid det första mötet har Länsstyrelsen beskrivit sin arbetsmetod, och kommunalt underlagsmaterial efterfrågats till Länsstyrelsens analys. Eventuella kommunala utvecklingsplaner i de aktuella strandområdena har också diskuterats. Därefter har Länsstyrelsen analyserat berörda strandområden utifrån nationellt, regionalt och kommunalt underlag. Det andra mötestillfället har främst syftat till att diskutera, och så långt som möjligt förankra, förslaget till omfattning av det utvidgade strandskyddets utbredning.

Berörda myndigheter och kommunen har, med stöd av 25-26 §§ förordningen (1998:1252) om områdesskydd enligt miljöbalken m.m., givits möjlighet att yttra sig över förslaget till beslut. Markägare och innehavare av särskild rätt till marken har, genom kungörelsedelgivning i Post- och Inrikes Tidningar, Dagens Nyheter och Svenska Dagbladet den 21 maj 2014, enligt 24 § i samma förordning som ovan, givits möjlighet att yttra sig över förslaget till beslut.

Inkomna yttranden

Nedan följer en sammanfattning av yttranden som inkommit på förslaget till utvidgat strandskydd i Tyresö kommun. En sammanställning av alla yttranden och Länsstyrelsens eventuella kommentarer till dessa finns samlade i en särskild promemoria som hör till ärendet. Promemorian samt yttrandena i sin helhet finns i detta ärendes akt.

Tyresö kommun invänder mot Länsstyrelsens förslag att utvidga strandskyddet för ett större område söder om Ällmora träsk än kommunens önskemål, vilket framgår av bilagd karta. I övrigt har kommunen inga invändningar mot förslaget.

Stockholms handelskammare konstaterar att det, på grund av de många markrestriktionerna, inte finns någon byggbar mark kvar i Stockholm. Remissinstansen anser att Länsstyrelsen, mot bakgrund av den stora bristen på byggbar mark i Stockholms län, den skriande bostadsbristen och det låga byggandet i förhållande till befolkningstillväxten, har en viktig uppgift att göra allt för att lätta på några av alla de omfattande och hårda restriktioner som begränsar tillgången på mark för bostadsbyggande. Länsstyrelsen gör inga försök att lätta på det utökade strandskyddet i någon av de berörda kommunerna.

Stockholms läns landsting delar inte Länsstyrelsens syn på att en avvägning mellan bevarande och exploatering av ett strandområde, som pekas ut i den regionala utvecklingsplanen, inte alltid kan göras fullt ut inom ramen för den pågående översynen. Remissinstansen framhåller vikten av att möjliggöra för att ny bebyggelse kan tillkomma i de områden som i plankartan pekas ut som

Datum
2014-11-18

Beteckning
511-39866-2012

regional stadskärna samt regional stadsbygd med utvecklingspotential och anser att Länsstyrelsen bör beakta detta vid översynen av det utvidgade strandskyddet.

Stockholms läns hembygdsförbund framför att det är angeläget att företag kan utvecklas. Det gäller då främst företag på landsbygden eller i skärgården. Företagen är ibland beroende av närheten till vatten och strandnära mark. Det kan gälla företag som arbetar exempelvis med varvsverksamhet, marinor, transporter, fiske och turism eller jord- och skogbruk. Det finns en farhåga att bland annat turism- och besöksnäring ska begränsas. Det utökade strandskyddet anges innebära ett stort hinder för att utveckla nya verksamheter.

Ett par remissinstanser är positiva till det utvidgade strandskyddet då det kan öka tillgängligheten till naturområden och bevara växt- och djurlivet samt skydda dessa områden från exploatering. Ett utvidgat strandskydd innebär en ökad möjlighet för alla att röra sig fritt i strandområdena. Att försämra strandskyddet i områden som ligger i naturreservat och nationalpark skulle förstöra naturupplevelsen.

Skälen för Länsstyrelsens beslut

Utgångspunkter

Av författningskommentaren till 7 kap. 14 § MB³ framgår att bestämmelsen innebär att ett beslut om utvidgat strandskyddsområde behöver grundas med hänsyn till berörda områdens värden samt till nuvarande och förväntade behov av tillgängliga strandområden. Beslut om utvidgat strandskyddsområde kan komma att avse:

1. områden som omfattas av annat områdesskydd, t.ex. naturreservat, som inte innebär samma skydd för strandområden som bestämmelserna om strandskydd,
2. riksintresseområden enligt 3 kap. 6 § andra stycket och 4 kap. 2–8 §§ som är relevanta för strandskyddet,
3. kust- och skärgårdsområden som inte redan har förlorat i betydelse på grund av exploatering,
4. grunda havsbottnar av betydelse för flora och fauna,
5. välbesökta friluftsområden eller områden som har tydlig potential att bli det och som riskerar att gå förlorade utan ett nybyggnadsförbud,
6. tätortsnära strövområden, eller
7. ekologiskt känsliga områden som inte omfattas av annat områdesskydd.

Länsstyrelsen har använt ovan nämnda sju punkter som grund för analysen av de aktuella strandområdena i syfte att bedöma värdena för strandskyddets syften inom dessa. Värdena redovisas i till beslutet hörande värdebeskrivningar. Nationellt, regionalt och lokalt underlag har använts i bedömningarna, som till

³ Prop. 2008/09:119 s. 99.

Datum
2014-11-18

Beteckning
511-39866-2012

exempel kommunernas översiktsplaner och olika inventeringar av värdefull natur. I analysen har bland annat tagits i beaktande de områdesskydd enligt 7 kap. MB som är relevanta för strandskyddet, exempelvis nationalparker, naturreservat och Natura 2000-områden. Länsstyrelsen anser att inte bara ekologiskt känsliga områden, utan även biologiskt värdefulla områden, som inte omfattas av annat områdesskydd bör beaktas. Höga naturvärden kan också finnas i vattenmiljöer. Enligt Länsstyrelsens mening kan såväl grunda havsbottnar som grunda sjöbottnar av viss omfattning ha betydelse för djur- och växtlivet.

Länsstyrelsen lägger stor vikt vid de områden som är av riksintresse enligt 4 kap. 2 och 4 §§ MB då de är direkt utpekade av riksdagen med hänsyn till sina nationellt sett höga natur- och kulturvärden. Länets kust- och skärgårdsområde samt Mälarens öar och strandområden omfattas av detta riksintresse och de har också särskilda förutsättningar för turism och friluftsliv. Områdena har en central betydelse för en långsiktigt god hushållning med naturresurserna, nationellt sett. Konkurrensen om de fysiska resurserna är, eller kan förväntas bli, särskilt framträdande. Genom att kust- och skärgårdsområdet och Mälaren är utpekade på detta sätt i miljöbalken har en vägning mellan olika intressen redan gjorts, och natur- och kulturvärdena ska huvudsakligen ges företräde i konkurrenssituationer. Bedömningen av en exploateringsåtgärds påverkan ska inte bara göras för den närmaste omgivningen, utan ett helhetsperspektiv ska anläggas på vad som är lämplig utveckling i hela det geografiska område som bestämmelsen omfattar⁴. Länsstyrelsen lägger även stor vikt vid de riksintresseområden för naturvård och friluftsliv, och delvis för kulturmiljövård, som utpekats med stöd av 3 kap. 6 § MB. Dessa områden ska skyddas mot åtgärder som påtagligt kan skada natur- eller kulturmiljön, och behovet av grönområden i tätorter och i närheten av tätorter ska särskilt beaktas.

När det gäller friluftsområden kan Länsstyrelsen konstatera att den stora befolkningen gör att flera av friluftsområdena i länet är välbesökta och att behovet av friluftsområden kan antas öka. Det är dock svårt att förutspå exakt vilka områden som har en tydlig potential att bli välbesökta friluftsområden. Områdena torde vara förhållandevis stora och kan i vissa fall antas hysa anläggningar som främjar friluftslivet. För tätortsnära strövområden kan hänsyn tas även till strövområden vars tätort ligger i ett grannlän.

De strandområden som i analysen bedömts sakna värden för strandskyddets syften är till övervägande del redan ianspråktagna av bebyggelse eller andra exploateringar. I andra fall bedöms områdenas värden för den allemansrättsliga tillgängligheten eller djur- och växtlivet inte vara tillräckligt höga för att de ska omfattas av utvidgat strandskydd. Viss hänsyn har i bedömningarna även tagits till det tidigare utvidgade strandskyddets utbredning om utvidgningarna varit mindre än 300 meter.

⁴ Prop. 1985/86:3 med förslag till lag om hushållning med naturresurser m.m. s. 80-82, 170-178.

Datum
2014-11-18

Beteckning
511-39866-2012

Därutöver bedömer Länsstyrelsen att det kan vara lämpligt att hänsyn tas till behovet av fortsatt utveckling och permanentbosättning inom områden lämpliga för detta på vissa regionalt utpekade⁵ så kallade kärnöar. Kärnöarna har förutsättningar för, eller bör kunna erbjuda, samhällsservice och infrastruktur. Ny bebyggelse på kärnöar bör lokaliseras till byar och samhällen, vilket ger förutsättning för utveckling av åretruntbostäder, verksamheter och service med hänsyn till natur- och kulturvärdena.

Vid prövningen av om det utvidgade strandskyddet ska upphävas kan Länsstyrelsen även ta hänsyn till vissa planerade utbyggnadsområden som preciseras närmare i det följande. Det rör sig om tätortsnära utbyggnadsområden som är utpekade i antagna kommunala översiktsplaner. Om utbyggnadsområdet har betydelse för bostadsförsörjningen eller möjliggör en samhällsviktig verksamhet, och ligger i närhet till en tätort med god tillgång till service och kollektivtrafik och Länsstyrelsen bedömer att det utgör ett viktigt samhällsintresse, kan det vara lämpligt att upphäva det utvidgade strandskyddet redan i detta skede. Länsstyrelsen kan i bedömningarna även väga in exploateringsplaner för andra utbyggnadsområden. De ska vara redovisade i en översiktsplan eller vara väl dokumenterade på annat sätt till exempel genom ett planuppdrag. Kommunen ska ha visat att det finns ett behov av att upphäva det utvidgade strandskyddet för att nyttja området i en nära framtid. När det gäller översiktsplaner och övriga nämnda exploateringsplaner är dessa dock inte juridiskt bindande och de visar ofta endast översiktliga redovisningar av mer eller mindre preciserade planer som eventuellt ska genomföras i framtiden. Vid Länsstyrelsens samlade bedömning kan det därför i denna översyn vara svårt att i förväg bedöma om ett område med värden för det utvidgade strandskyddet bör stå tillbaka för det samhällsintresse en exploatering kan innebära. I sådana fall får frågan om strandskyddet kan upphävas eller ej istället avgöras inför, eller i, det efterföljande detaljplanarbetet. Mot denna bakgrund vill Länsstyrelsen därför framhålla att en avvägning mellan bevarande och exploatering av ett strandområde inte alltid kan göras fullt ut inom ramen för Länsstyrelsens pågående översyn av det utvidgade strandskyddet.

Bedömning

Strandskyddet ska ses i ett långsiktigt perspektiv. Att ett område nu är av mindre intresse för något av strandskyddets syften behöver inte betyda att området kommer att vara ointressant i framtiden.

Strandskyddets betydelse för såväl friluftslivet som den biologiska mångfalden utgör en viktig förutsättning för arbetet med att uppfylla flera av riksdagens antagna miljö kvalitetsmål. Ett utvidgat strandskydd kan även antas medverka till

⁵ Regional utvecklingsplan för Stockholmsregionen, RUFS 2010. Stockholms läns landstings regionplanekontor. R 2010:5.

Datum
2014-11-18

Beteckning
511-39866-2012

att miljö kvalitetsnormer för vatten lättare klaras. Därutöver kan det bidra till att säkerställa de riksintressen i länet som har betydelse för strandskyddets syften, då trycket på framför allt bebyggelse i länet är stort kring stränderna, samtidigt som de värden som riksintressena ska skydda många gånger är nära kopplade till de strandnära områdena. Ytterligare bebyggelse inom de riksintresseområden som idag omfattas av utvidgat strandskydd riskerar att urholka riksintressenas värden.

I ett långsiktigt perspektiv är det motiverat att bevara större sammanhängande utvidgade strandskyddsområden med värden för såväl allmänheten som växt- och djurlivet. Om områdena fragmenteras av exploatering riskerar värdena för friluftsliv och djur- och växtliv att gå förlorade. Även om strandområdena är små kan de ha mycket höga värden för strandskyddet just för att de kan vara de enda kvarvarande, kanske oexploaterade, stränderna i ett område.

Många naturmiljöer utanför 100-meterszonen är en del av samma naturgeografiska landskap som zonen närmast vattnet. Lokalklimatet kring vattenområdena påverkas av närheten till vattnet i större områden, vilket i sin tur påverkar livsmiljöerna för, och förekomsterna av, djur- och växtlivet. Vissa av de djur- och växtarter som kan återfinnas närmast vatten kan också ha behov av områden längre från vattnet för att söka föda, föröka/sprida sig, etc. För den allemansrättsliga tillgängligheten och friluftslivets behov är det många gånger värdefullt för naturupplevelsen med bredare strandskydds zoner. Värde kan ligga i att inte ha bebyggelse och vissa typer av exploatering inom syn- och hörsåll, och då särskilt i ett förhållandevis högexploaterat och bullerstört storstads län.

Med hänsyn till de värden inom de aktuella strandområdena som framkommit i översynen bedömer Länsstyrelsen att den utvidgade strandskydds zonen i normalfallet ska vara 300 meter från strandlinjen vid normalt medelvattenstånd. Längs vissa strandsträckor gör detaljplanlagda områden, tätbebyggda områden utanför detaljplan eller tydligt avskiljande stora och tungt trafikerade vägar och järnvägar att strandskyddsområdet utvidgas till mindre än 300 meter.

När det gäller avskiljande exploatering kan höga värden för allemansrättslig tillgänglighet eller djur- och växtlivet inom strandområdet motivera att strandskyddet ändå bör ligga kvar bakom den avskiljande exploateringen.

Med anledning av Tyresö kommuns synpunkter och med beaktande av att Länsstyrelsens översyn huvudsakligen omfattar redan utvidgat strandskydd gör Länsstyrelsen bedömningen att strandskyddet inte ska utvidgas för aktuell del av området söder om Ällmora träsk. Länsstyrelsen går kommunen till mötes och beslutar om utvidgat strandskydd för det område som kommunen markerat på karta.

När det gäller inkomna synpunkter på markanvändningsfrågor i fysisk planering finns alltid olika omständigheter och ibland restriktioner att ta hänsyn till. Även om det till exempel råder utvidgat strandskydd i vissa områden kan Länsstyrelsen

Datum
2014-11-18

Beteckning
511-39866-2012

konstatera att flera nybyggnationer pågår och långsiktiga planer på exempelvis bostadsutbyggnad finns. Länsstyrelsen kan konstatera att efter en översyn av det utvidgade strandskyddet för alla kommuner i länet innebär de nya besluten att utvidgat strandskydd för landområdena har minskat jämfört med tidigare.

Länsstyrelsen vill framhålla att när det gäller områden som i den regionala utvecklingsplanen pekas ut som regional stadskärna samt regional stadsbygd med utvecklingspotential är förutsättningarna och redovisningarna översiktliga till sin karaktär. Länsstyrelsen gör därför bedömningar från fall till fall för sådana områden utifrån nämnda utgångspunkter i översynen av det utvidgade strandskyddet. I vissa fall är det möjligt att redan i översynsarbetet upphäva det utvidgade strandskyddet, men i andra fall får frågan om strandskyddet kan upphävas eller ej istället avgöras i det efterföljande detaljplanarbetet.

När det rör synpunkterna om landsbygdsföretagens utveckling vill Länsstyrelsen framhålla att strandskydd inte begränsar rätten att bruka mark så som den hittills har brukats. Strandskyddet hindrar inte heller, under vissa förutsättningar, skogs- och jordbruk. Det finns vidare möjligheter att utvidga befintliga verksamheter liksom att utveckla friluft- och turismverksamheter enligt 7 kap. 18 c § MB.

Med anledning av ett par remissinstansers synpunkter om försämringar i områden inom naturreservat och nationalpark kan Länsstyrelsen konstatera att de nämnda områdena omfattas av generellet strandskydd om 100 meter. Länsstyrelsen har i denna översyn inte haft möjlighet att utreda dessa områden vidare. Översynen av det utvidgade strandskyddet inriktar sig i första hand på de strandskyddsområden som redan är utvidgade.

När det gäller de utvidgade strandskyddsområden som analyserats och som omfattas av detta beslut om utvidgning bedömer Länsstyrelsen, utifrån förhållandena i länet samt de aktuella strandområdenas värden som beskrivs i värdebeskrivningarna, se bilaga 2, att berörda områden behöver omfattas av utvidgat strandskydd för att säkerställa strandskyddets syften. Syftena är att långsiktigt trygga förutsättningarna för allemansrättslig tillgång till strandområden, och bevara goda livsvillkor för djur- och växtlivet på land och i vatten. De områden som omfattas av utvidgat strandskydd redovisas i bilaga 1.

I de fall det gäller de utvidgade strandskyddsområden som analyserats och som inte omfattas av detta beslut om utvidgning, bedömer Länsstyrelsen att de inte har tillräckliga värden för att omfattas av utvidgat strandskydd, se bilaga 2, eller att ett annat viktigt samhällsintresse bör ges företräde framför strandskyddsintresset. Dessa strandområden behöver således inte omfattas av utvidgat strandskydd och de bedöms uppenbart sakna betydelse för att tillgodose strandskyddets syften. Utvidgat strandskydd ska därför upphävas inom dessa strandområden. Länsstyrelsen kan vidare konstatera att det utvidgade strandskyddet, även om det inte hade upphävts, hade förfallit efter den 31 december 2014 enligt

Datum
2014-11-18

Beteckning
511-39866-2012

övergångsbestämmelserna i punkt 3 till lagen (2009:532) om ändring i lagen om miljöbalken.

Vid prövningen av förslaget till utvidgade strandskyddsområden ska hänsyn tas även till enskilda intressen enligt 7 kap. 25 § MB. Med hänsyn till naturvårds- och miljöintressen får inskränkningar i användningen av mark och byggnader göras om det är nödvändigt för att tillgodose angelägna allmänna intressen.

Miljöbalkens bestämmelser avseende strandskydd syftar till att tillgodose ett sådant angeläget allmänt intresse⁶. Länsstyrelsen bedömer att beslutet om att utvidga strandskyddsområdena i Tyresö kommun inte innebär någon inskränkning i enskildas rätt att använda mark eller vatten som går längre än vad som krävs för att syftet med strandskyddet ska tillgodoses.

Kungörelse

Enligt vad som framgår av 27 § förordningen om områdesskydd enligt miljöbalken m.m. ska beslutet införas i länets författningssamling och kungöras i Dagens Nyheter och Svenska Dagbladet.

Hur man överklagar

Detta beslut kan överklagas till regeringen, Miljödepartementet, se bilaga 3.

Länsstyrelsen måste ha fått skrivelsen med överklagandet inom tre veckor från den dag beslutet kungjorts i ortstidning.

Upplysningar

I enlighet med 7 kap. 14 § MB tredje stycket gäller ett beslut om att utvidga strandskyddsområdet omedelbart, även om det överklagas, såvida inte regeringen efter ett överklagande föreskriver annat.

För de strandområden där det utvidgade strandskyddet upphävs råder generellt strandskydd om 100 meter från strandlinjen vid normalt medelvattenstånd. För övriga strandområden råder strandskydd i enlighet med gällande beslut.

Utvidgat strandskydd inom detaljplaner förfaller efter den 31 december 2014, i enlighet med punkt 3 i övergångsbestämmelserna till lagen (2009:532) om ändring i miljöbalken utom i de fall de omfattas av utvidgat strandskydd enligt detta beslut.

Inom de strandområden som omfattas av strandskydd tillämpas gällande strandskyddslagstiftning som främst regleras i 7 kap. 13 – 18 h §§ MB.

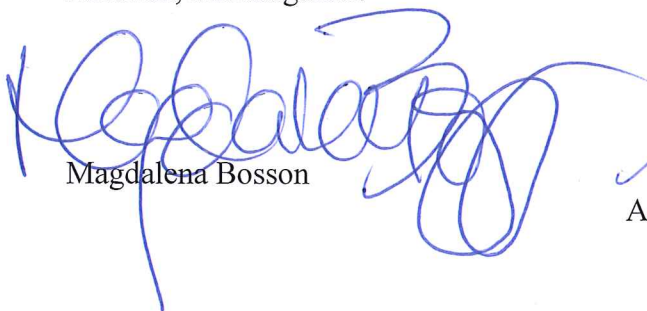
⁶ Prop. 1993/94:117 s. 16 och prop. 1997/98:45, del 1, s. 321-322.

Datum
2014-11-18

Beteckning
511-39866-2012

Av 31 kap. 4 § punkterna 1-7 MB framgår i vilka fall fastighetsägare har rätt till ersättning på grund av beslut som innebär att mark tas i anspråk eller att pågående markanvändning inom berörd del av en fastighet avsevärt försvåras. Beslut om utvidgning av strandskyddet ingår inte i uppräknningen vilket innebär att ägare och innehavare av särskild rätt till marken inte har rätt till ersättning med anledning av ett beslut om utvidgat strandskydd.

Beslut i detta ärende har fattats av länsöverdirektören Magdalena Bosson. I den slutliga handläggningen har även deltagit miljödirektören Göran Åström, samhällsbyggnadsdirektören Gunilla Holmquist, förvaltningsdirektören Åsa Ryding, tillväxtdirektören Mats Hedenström samt miljöhandläggaren Annika Lindvall, föredragande.



Magdalena Bosson



Annika Lindvall








Bilagor

1. Beslutskartor
2. Värdebeskrivningar, inkl. källförteckning för dessa
3. Hur man överklagar
4. Sändlista
5. Meddelande om beslut

Utvidgat strandskydd i Tyresö kommun

Tillhör Länstyrelsens beslut
2014-11-18 för Tyresö kommun.
Diarienummer 511-39866-2012.

Teckenförklaring

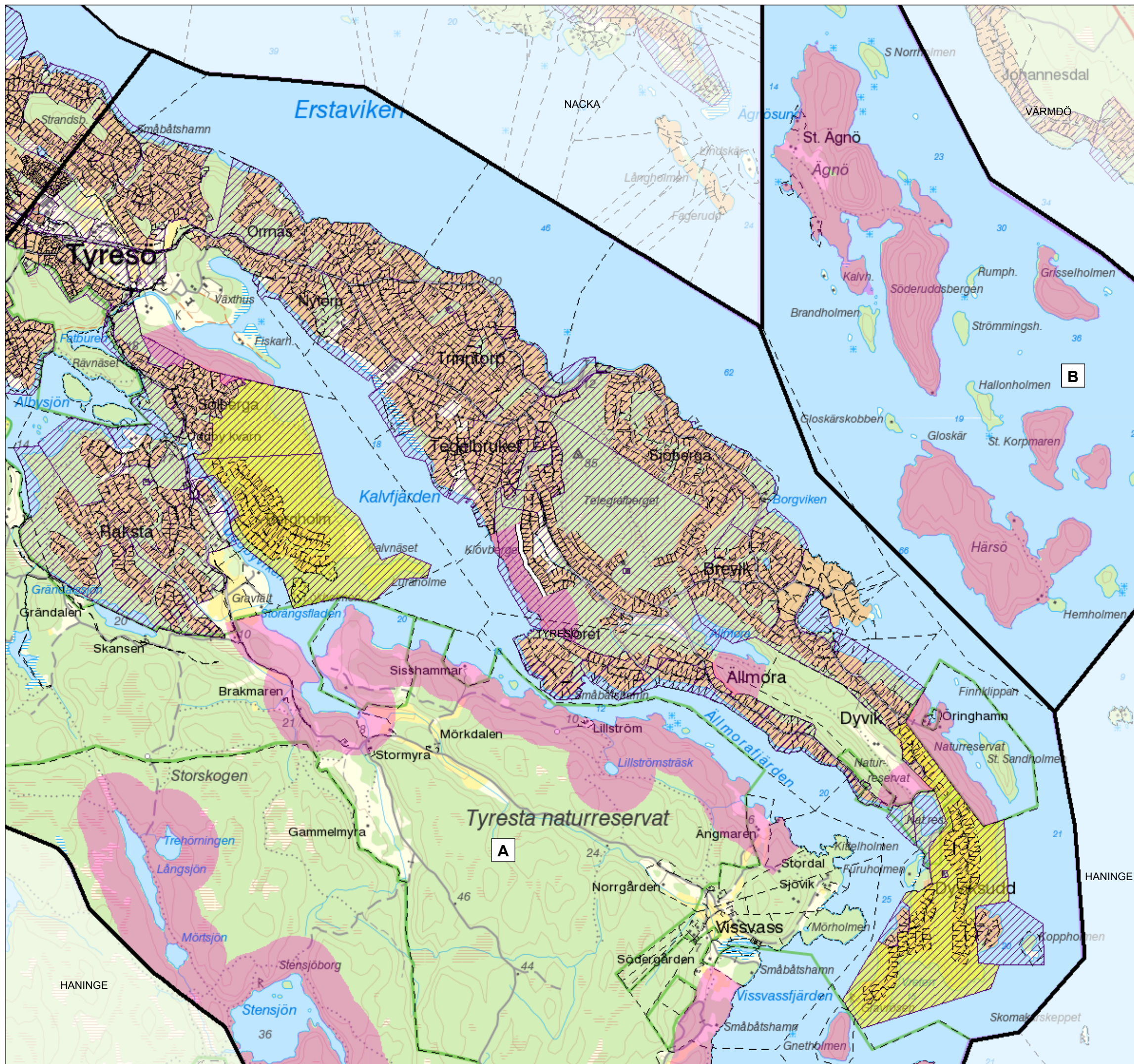
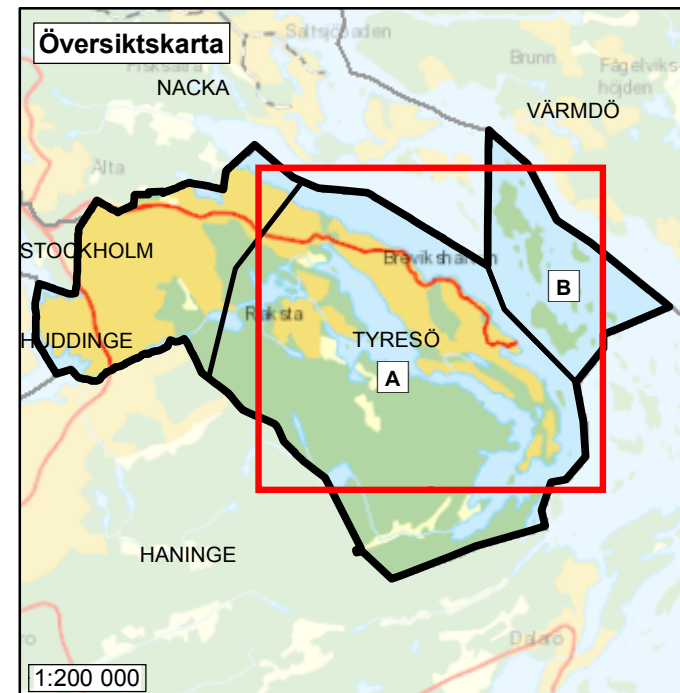
-  **A1** Områdesindelning med beteckning (se värdebeskrivning)
-  Generellt strandskydd om 100 meter utvidgat till 300 meter från strandlinjen vid normalt medelvattenstånd med undantag av områden avgränsade av detaljplan eller bakre begränsningslinje
-  Generellt strandskydd om 100 meter utvidgat till 300 meter från strandlinjen vid normalt medelvattenstånd på allmän platsmark inom detaljplan med undantag av områden avgränsade av detaljplan eller bakre begränsningslinje
-  Utvidgat strandskydd mindre än 300 meter med bakre begränsningslinje
-  Detaljplan med utvidgat strandskydd enligt tidigare beslut
-  Detaljplan
-  Fastighetsgräns

0 300 600 900 Meter 1:30 000



Upplysningar








För övriga strandområden visas inte det generella strandskyddets utbredning på kartan.



Utvidgat strandskydd i Tyresö kommun

Tillhör Länstyrelsens beslut
2014-11-18 för Tyresö kommun.
Diarienummer 511-39866-2012.

Teckenförklaring

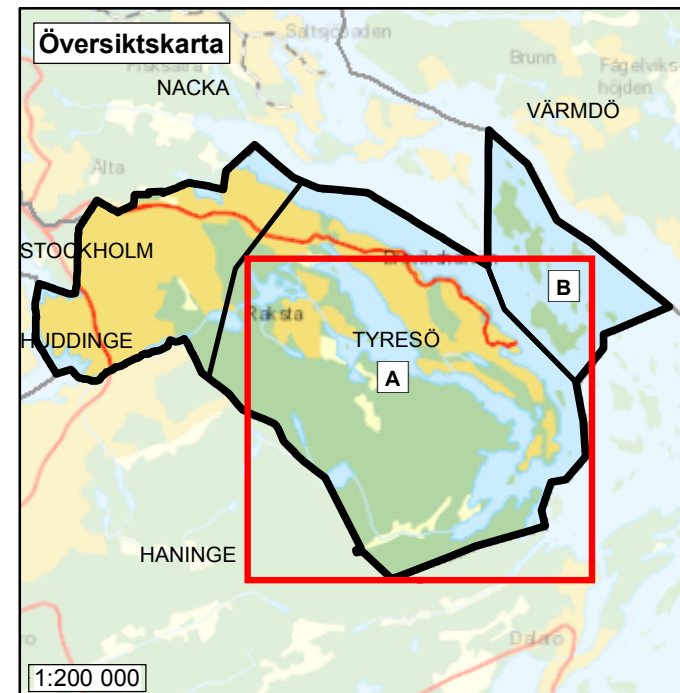
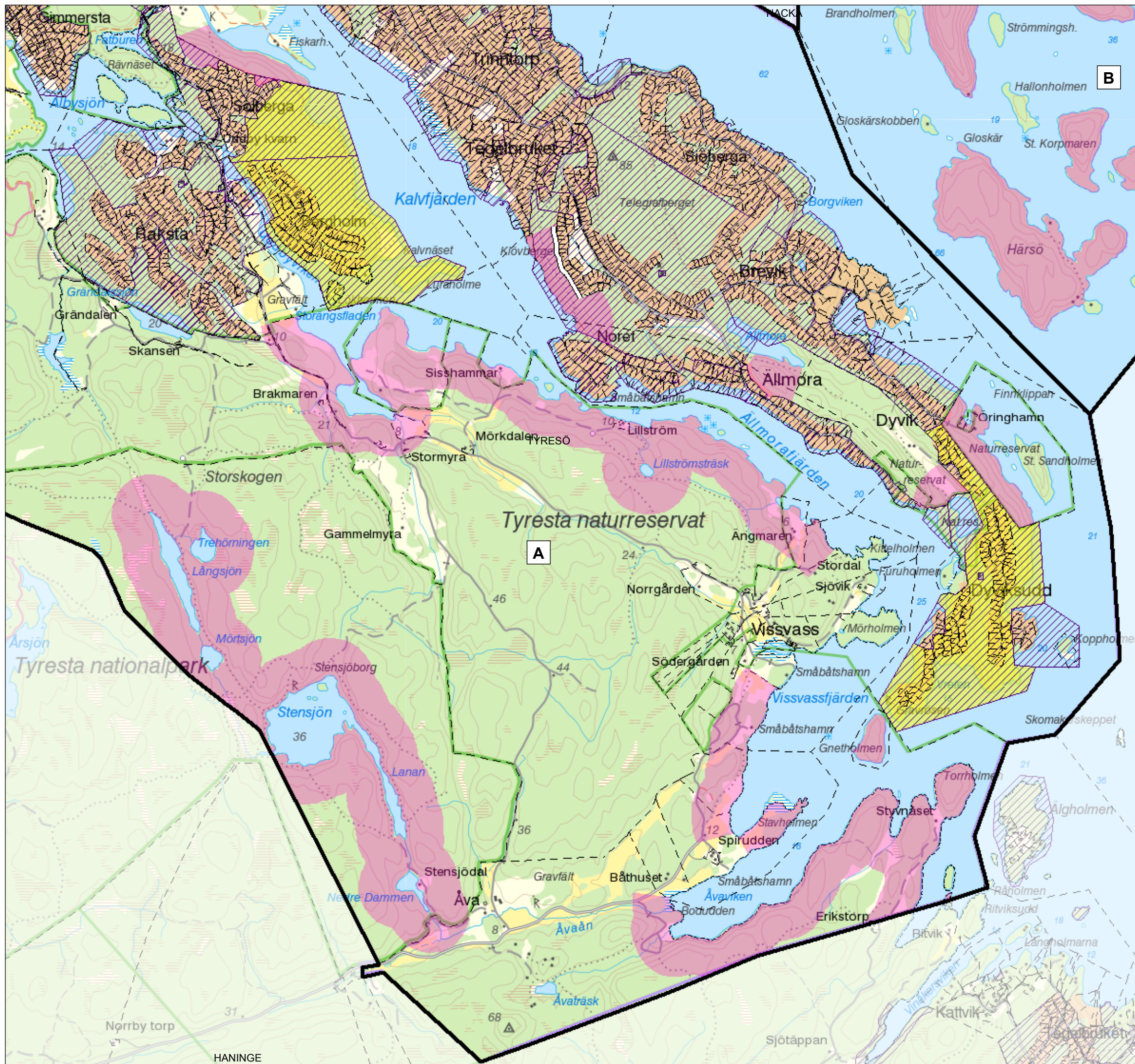
-  **A1** Områdesindelning med beteckning (se värdebeskrivning)
-  Generellt strandskydd om 100 meter utvidgat till 300 meter från strandlinjen vid normalt medelvattenstånd med undantag av områden avgränsade av detaljplan eller bakre begränsningslinje
-  Generellt strandskydd om 100 meter utvidgat till 300 meter från strandlinjen vid normalt medelvattenstånd på allmän platsmark inom detaljplan med undantag av områden avgränsade av detaljplan eller bakre begränsningslinje
-  Utvidgat strandskydd mindre än 300 meter med bakre begränsningslinje
-  Detaljplan med utvidgat strandskydd enligt tidigare beslut
-  Detaljplan
-  Fastighetsgräns

0 300 600 900 Meter 1:30 000



Upplysningar

För övriga strandområden visas inte det generella strandskyddets utbredning på kartan.



Tyresö kommun, värdebeskrivningar samt källförteckning

Kust, värdebeskrivning A

Med hänsyn till kust- och skärgårdsområdets samlade natur- och kulturvärden omfattas hela delområdet av riksintresse enligt 4 kap. 1-2 och 4 §§ miljöbalken (MB). Bestämmelserna syftar till att värna det värdefulla kust- och skärgårdslandskapet med sina unika natur- och kulturvärden. Det har särskilt stora värden för friluftsliv och turism.

Med undantag av delar av strandområdena vid Solberga/Bergholm, ett mindre område söder om Raksta och på Brevikshalvön, omfattas delområdets aktuella strandområden av den i regionplanen utpekade Tyrestakilens gröna värdekärna. Samma områden omfattas även av ett område av riksintresse för friluftslivet enligt 3 kap. 6 § MB (Tyresta – Åva). Tyresta – Åva utgörs huvudsakligen av ett förhållandevis opåverkat skogsområde. Här finns gammelskogar och urskog. Det är ett traditionsrikt friluftsområde med många friluftsanläggningar. Dessa är koncentrerade till Tyresta och Åva. Det finns till exempel värmestuga, servering, övernattningsmöjligheter, markerade vandrings- och skidspår, campingplats, badplatser och båthamn. Scoutverksamhet förekommer och inom området finns goda möjligheter till bland annat fiske, svamputflykter, natur- och kulturstudier, cykelturer samt bär- och svampplockning. Området är ett av Stockholmsområdets traditionsrikaste friluftsområden.

I delområdets sydvästra del finns sjöarna **Långsjön, Trehörningen, Mörtsjön, Stensjön, Lanan** och **Nedre Dammen**. Strandzonerna för några av sjöarna ligger delvis i Haninge kommun. De aktuella strandområdena ingår i sin helhet i ett Natura 2000-område, och de omfattas av ett område av riksintresse för naturvärden enligt 3 kap. 6 § MB (Tyresta – Åva). Det kuperade skogslandskapet innehåller många olika naturtyper som bland annat hällmarkstallskog, tallskog på morän, sumptallskog, friska till sumpiga granskogar och myrmarker. Stora delar av Tyrestaskogen är mycket ostörda och har stark urskogsprägel. Centralt finns ett stort brandfält vars ekologiska utveckling är av stort naturvårdsintresse. Kring Åva gård och ut mot Åvaviken ligger ett småbrutet odlingslandskap. Tyresta – Åvaområdets mosaikartade struktur och stora areal ger upphov till ett art- och individrikt växt- och djurliv. Området är av högsta naturvärde genom sin storlek, ålder, orördhet och mycket rika växt och djurliv. De främsta naturvärdena utgörs dels av Åvaåns avrinningsområde, vilket är intressant från hydrologisk, biologisk och vattenkemisk synpunkt, dels av skogslandskapet med dess urskogsartade områden vid Tyresta. Tyresta är ett av de främsta urskogsobjekten i södra och mellersta Sverige.

VÄRDEBESKRIVNINGAR Bilaga 2Datum
2014-11-18Beteckning
511-39866-2012

Till övervägande del ingår de aktuella strandområdena i Tyresta nationalpark. De små delar som inte gör det omfattas av Tyresta naturreservat. Flera fynd av rödlistade arter har gjorts inom sjöarnas aktuella strandområden, och då i synnerhet väster om Stensjön.

Av kommunens översiktsplan framgår att strandområdet vid **Solberga/Bergholm** utgör ett värdefullt rekreativt område. Enligt kommunens grönstrukturplan omfattas de aktuella strandområdena vid Solberga/Bergholm av en grön värdekärna (Solberga – Bergholmens värdekärna) i en kommunal grönkil. I området finns värdefulla barrskogar och i översiktsplanen betecknas naturvärdena som höga - mycket höga. Enligt kommunens naturinventering domineras blandskogen i området av gran men lövträdsinslaget är stort. Skogsområdet hyser ett flertal intressanta lav- och svamparter. På Kalvnäset, i områdets sydligare del, finns rester av tidigare betesmarker. Kalvnäset är ett mycket omväxlande och naturskönt landskapsparti där bland annat den rika vegetationen skapar förutsättningar för fina naturupplevelser. Området runt Kalvnäsängen har en särskilt rik och speciell flora, och området är utpekade som ekologiskt särskilt känsligt i översiktsplanen. Fågellivet är rikt.

Kommunen har uppmärksammat ett område **norr om Solberga**. Dess norra del berörs av ett område av riksintresse för kulturmiljövården enligt 3 kap. 6 § MB (Tyresö slott). Slottet med omgivningar har skapat förutsättningarna för framväxten av Tyresö socken och kommun. Området utgör ett värdefullt rekreativt område enligt kommunens översiktsplan, och är utpekade som en del av en spridningsväg för djur. Liksom Solberga/Bergholm finns här värdefulla barrskogar och Skogsstyrelsen har pekat ut ett område med skyddsvärda träd samt en nyckelbiotop i form av en barrskog/bergsbrant med ymnigt mosstäcke.

Undantaget mindre områden i den aktuella strandzonens västra respektive östra del omfattas stranden på sträckan **Raksta – Stordal, inklusive Lillströmsträsk** av ovan nämnda Tyresta naturreservat. Det aktuella strandområdet ligger enligt kommunens grönstrukturplan inom ett rekreativt område av nationellt värde. Den västra delen av strandzonen ingår i ett Natura 2000-område men även delvis i ett område av riksintresse för naturvården enligt 3 kap. 6 § MB (Brakmaren – Stormyra – Hammarberget). Inom området finns stora koncentrationer av ädellövskog. Åker, blandskog och hållmarkstallskog är andra naturtyper som gör området variationsrikt. Det finns även ett påtagligt inslag av ädla lövträd på klippbranter och i skogsbyn. Här återfinns en mycket exklusiv flora som i stor utsträckning består av värmekrävande sydliga arter. Lav- och svampfloran är ovanligt rik och har inslag av ovanliga arter. Insektsfaunan har inte undersökts systematiskt, men ädellövsmiljöerna kan generellt antas ha ett rikt insektsliv. Områdets ädellövskog med rik lundvegetation har synnerligen höga botaniska kvaliteter bland annat i form av sällsynta lundgräs. Vegetationen påvisar en kontinuitet från den postglaciala varmetiden, bibehållen genom senare kulturpåverkan. Området har också stor betydelse för hålläckande fåglar och

VÄRDEBESKRIVNINGAR Bilaga 2Datum
2014-11-18Beteckning
511-39866-2012

vedlevande insekter. Ett stort antal fynd av rödlistade arter har gjorts inom denna del av det aktuella strandområdet.

Den östligaste delen av berörd strandsträcka ingår i ett område som utpekats som regionalt intressant för kulturmiljövården (Vissvass by). Vissvass är en väl sammanhållen bymiljö med förhistoriska anor. Det ursprungliga odlingslandskapet som ännu hävdas har höga visuella värden och ger området en ålderdomlig och lantlig prägel.

Även strandsträckan **Södergården – Spirudden** omfattas av Tyresta naturreservat. Den södra delen av det aktuella strandområdet ligger inom ett Natura 2000-område och här har flera fynd av rödlistade arter gjorts. Längs hela strandsträckan finns värdefulla ädellövsmiljöer. Området är även klassat som ett rekreativt område av nationellt värde. Här finns en campingplats.

Stränderna mellan **Båthuset** och **Erikstorp** ingår också i Tyresta naturreservat, liksom **Gnetholmen** och den lilla landtungan **norr om Ritvik** i Haninge kommun. Området är till största delen klassat som ett rekreativt område av nationellt värde. Den västra delen av det aktuella strandområdet mellan Båthuset och Erikstorp ingår i ovan nämnda riksintresseområde för naturvården (Tyresta – Åva). I stort sett samma strandzon omfattas av en del av ett Natura 2000-område. Här finns en badplats.

Kommunen har uppmärksammat ett område vid **Klövberget**. Till stor del ligger den aktuella strandsträckan inom ett område som enligt kommunens översiktsplan har ett mycket högt naturvärde. Enligt kommunens grönstrukturplan omfattas de aktuella strandområdena vid Klövberget av en grön värdekärna (Södra Breviks värdekärna) i en kommunal grönkil. Klövberget höjer sig över Kalvfjärden i en mäktig sydvästexponerad brant. Det solexponerade läget, i kombination med en basisk berggrund, skapar underlag för en rik och delvis ovanlig flora. Områdets hållmarkstallskog är välutvecklad och speciellt i södra delen mer opåverkad av besökare. Genom bergsskred har två blockgrottsystem – så kallade tektoniska blockgrottor - uppkommit. Området utgör ett värdefullt rekreativt område enligt kommunens översiktsplan. I anlutning till området finns en badplats. Området finns med i Länsstyrelsen rapport om skydd för tätortsnära natur och utreds för naturreservat.

Kommunen har uppmärksammat ett område vid sjön **Ällmora träsk**. Ällmora träsk med tillrinningsområde är, enligt kommunens översiktsplan, ekologiskt särskilt känsligt med tanke på den speciella karaktären av förkastnings-sjö med hög vattenkvalitet. Ällmora träsk ligger inom samma gröna värdekärna som Klövberget och här finns värdefulla barrskogar enligt kommunens grönstrukturplan. Söder om sjön finns enligt kommunens naturinventering ett alkärr med intressant mossflora. Området är intressant ur geologisk synvinkel på grund av förkastningsbranten och det har högt naturvärde samt utgör ett värdefullt rekreativt område enligt kommunens översiktsplan.

VÄRDEBESKRIVNINGAR Bilaga 2Datum
2014-11-18Beteckning
511-39866-2012

På **Brevikshalvöns västra sida**, norr om den lilla Dyviksmaren, har det aktuella strandområdet enligt kommunens översiktsplan högt – mycket högt naturvärde. Enligt kommunens naturinventering domineras landskapsbilden av ädellövskog med inslag av öppna–halvöppna slättermarker, hållmarker, klippbranter och olika typer av strandmiljöer. Området har genomgående höga natur-, kultur och friluftsvärden och erbjuder en synnerligen vacker landskapsbild. Lundflorans och ängsvegetationens utformning hör till de rikaste i kommunen. 320 arter av kärlväxter har påträffats, och det finns många svamparter. Kombinationen av välhävda slätterrängar på allt ifrån torra till våta marker är mycket sällsynt i regionen. Hävden i sig jämsides med den omfattande dokumentationen av området och dess förändringar erbjuder även pedagogiska kvaliteter. Det näraliggande Dyviks gård med omgivning utgör en kulturhistoriskt värdefull miljö. Av kommunens översiktsplan framgår att området är ekologiskt särskilt känsligt och att det är ett värdefullt rekreativt område.

Det aktuella strandområdet på **Brevikshalvöns östra sida** ligger i sin helhet inom Sandholmarnas naturreservat. Naturen i området är mest hållmarksterräng med tallskog som mest betydande inslag. Områdets naturvärde består främst i kustlandskapet och dess skönhet. Möjligheterna till bad och friluftsliv är rika med en barnvänlig sandstrand i områdets landdel. I övrigt är området rikt på badvänliga klippstränder. Besökare kan nå reservatet både från land och från havet. Översiktsplanen pekar ut området som ett värdefullt rekreativt område.

Motiv till utvidgat strandskydd för kust, värdebeskrivning A (jämför de sju punkterna under rubriken ”Skälen för Länsstyrelsens beslut” i beslutstexten): 1, 2, 3, 5, 7.

Skärgård, värdebeskrivning B

Med hänsyn till kust- och skärgårdsområdets samlade natur- och kulturvärden omfattas hela delområdet av riksintresse enligt 4 kap. 1-2 och 4 §§ MB. Bestämmelserna syftar till att värna det värdefulla kust- och skärgårdslandskapet med sina unika natur- och kulturvärden. Det har särskilt stora värden för friluftsliv och turism. Delområdet omfattas även av ett område av riksintresse för friluftsliv enligt 3 kap. 6 § MB (Stockholms skärgård, yttre delen). Ytterskärgården intar som helhet en särställning i länets natur. Det största värdet för friluftslivet ligger i den goda tillgången på naturhamnar och de mycket höga naturvärdena. Ytterskärgårdens mosaik av öar, kobbar och skär ger praktiskt taget outtömliga möjligheter för båtlivet, men även för fiske, kanoting och naturstudier. Stora delar av värdet för friluftslivet ligger i att kunna finna ”örörd” natur utan särskilda friluftsanläggningar.

Enligt kommunens översiktsplan har de aktuella öarna i Tyresö skärgård, det vill säga **Stora Ägnö, Grisselholmen, Stora Korpmaren, Lilla Korpmaren och Härsö**, mycket högt naturvärde. Öarna är betecknade som ett värdefullt rekreativt område i kommunens översiktsplan. Enligt kommunens

VÄRDEBESKRIVNINGAR Bilaga 2Datum
2014-11-18Beteckning
511-39866-2012

naturinventering har både Ägnö och Hårsö fina naturhamnar och är viktiga utflyktsmål för friluftslivet. Öarna är kraftigt kuperade, med karg hållmarksskog på de mer höglänta partierna. Längs bergsbranter och runt gamla ängsmarker är inslaget av ädellövskogsvegetation stort. På Ägnös västra del har Skogsstyrelsen pekat ut en nyckelbiotop i form av en ädellövsnaturskog/bergbrant. Inslaget av senvuxna träd är stort och de botaniska värdena är stora. Enligt naturinventeringen omges de kala klipporna i de lägre delarna av artrika strandängar. Även fågellivet är rikt på öarna. Variationen av naturtyper och den kuperade topografin skapar en vacker och tilltalande landskapsbild. Öarna är även av intresse för den vetenskapligt kulturella naturvården.

Motiv till utvidgat strandskydd för skärgård, värdebeskrivning B (jämför de sju punkterna under rubriken ”Skälen för Länsstyrelsens beslut” i beslutstexten): 2, 3, 5.

Källförteckning

Naturinventering 1998. Tyresö kommun.

Naturkatalog för Stockholms län. Remissversion 1996-02-15.

Områden av riksintresse naturvård, friluftsliv - Stockholms län. Länsstyrelsens rapport 2001:15.

Regional utvecklingsplan för Stockholmsregionen, RUF 2010. Stockholms läns landstings regionplanekontor. R 2010:5.

Stockholmsregionens kulturhistoriska miljöer – Landsbygdens kulturmiljöer. Underlag för regionplanering. Stockholms läns landsting. Regionplane- och trafikkontoret 1989.

Översiktsplan för Tyresö kommun. 2008.

Grönstrukturplan för Tyresö – Mål och strategier som planeringsunderlag till översiktsplan. 2014-04-14.

Kartbaserat digitalt nationellt och regionalt underlag från:
Lantmäteriet, Länsstyrelsen i Stockholms län, Naturvårdsverket, Skogsstyrelsen, Smittskyddsinstitutet, Stockholms läns landstings Tillväxt, miljö och regionplanering, Sveriges lantbruksuniversitet.



Hur man överklagar hos regeringen, Miljödepartementet

Var ska beslutet överklagas

Länsstyrelsens beslut kan skriftligen överklagas till **regeringen, Miljödepartementet**.

Hur man utformar sitt överklagande m.m.

I skrivelsen ska du

- tala om vilket beslut du överklagar, t.ex. genom att ange ärendets nummer (diarienumret)
- redogöra för hur du anser att beslutet ska ändras.

Du bör också redogöra för varför du anser att Länsstyrelsens beslut är felaktigt.

Du kan givetvis anlita ombud att sköta överklagandet åt dig.

Behöver du veta mer om hur du ska gå till väga, så ring eller skriv till Länsstyrelsen.

Övriga handlingar

Om du har handlingar eller annat som du anser stöder din ståndpunkt, så bör du skicka med det.

Var inlämnas överklagandet

Din skrivelse ska inlämnas/skickas **till Länsstyrelsen** och inte till regeringen, Miljödepartementet.

Tid för överklagande

Länsstyrelsen måste ha fått din skrivelse **inom tre veckor** från den dag **beslutet kungjorts i ortstidning**, annars kan ditt överklagande inte tas upp.

Underteckna överklagandet

Din skrivelse ska undertecknas och namnteckningen förtydligas. Uppge också postadress och telefonnummer.

Sändlista

Tyresö kommun, 135 81 Tyresö

Naturvårdsverket: registrator@naturvardsverket.se

Havs- och vattenmyndigheten: havochvatten@havochvatten.se

Skogsstyrelsen: vallentuna@skogsstyrelsen.se

Fortifikationsverket, 631 89 Eskilstuna

Lantmäteriet, Lantmäterigatan 2C, 801 82 Gävle

Lantmäteriet Stockholm, Box 47700, 117 94 Stockholm

KSL (Kommunförbundet Stockholms län), Box 38145, 100 64 Stockholm

Stockholms läns landsting, TMR (Tillväxt, miljö och regionplanering),
Box 22550, 104 22 Stockholm

LRF (Lantbrukarnas Riksförbund) Mälardalen, Box 23, 745 21 Enköping

Friluftsförbundet, Region Mälardalen, Box 9023, 126 09 Hägersten

Naturskyddsföreningen Stockholms länsförbund, Norrbackagatan 80,
113 41 Stockholm

Skärgårdsstiftelsen: registrator@skargardsstiftelsen.se och

kansliet@skargardsstiftelsen.se

Stockholms läns Hembygdsförbund, Box 6219, 102 34 Stockholm

Saltsjön - Mälarens båtförbund, Hammarby allé 91, 120 63 Stockholm

Sportfiskarna, Region Stockholm, Svartviksslingan 28, 167 39 Bromma

Stiftelsen Tyrestaskogen, Tyresta by, 136 59 Vendelsö

Enligt sändlista

Meddelande om beslut om utvidgat strandskydd

Länsstyrelsen i Stockholms län har den 18 november 2014 fattat beslut om utvidgat strandskydd för Tyresö kommun. Det fullständiga beslutet med bilagor finns tillgängligt hos Länsstyrelsen, Hantverkargatan 29, Stockholm.

Beslutet med bilagor finns även på Länsstyrelsens webbplats:
<http://www.lansstyrelsen.se/stockholm/Sv/om-lansstyrelsen/Pages/default.aspx>,
på sidan för kungörelser – beslut.

I handlingarna finns information om hur man överklagar beslutet.

En sammanfattning av alla yttranden och Länsstyrelsens eventuella kommentarer till dessa finns samlade i en särskild promemoria som hör till ärendet. Promemorian samt yttrandena i sin helhet finns i detta ärendes akt.

Sändlista

Stockholms Handelskammare: diarier@chamber.se och anna.wersall@chamber.se

Boverket: registraturen@boverket.se

Sveriges Jordägareförbund: gs@jordagarna.se och kansli@jordagarna.se

Medborgarrättsrörelsen: bengt.holmgren@gmail.com och info@mrr.se

Svenska Turistföreningen: Jenny.Engstrom@stfturist.se

Stockholms Ornitologiska förening: stof@stof.nu och tomas.viktor@bredband.net

Tomas Andreason: tomas.andreasion@ericsson.com