



Länsstyrelsen
Skåne

Lägenhetsbebyggelser cirka 1650–1850 i antikvarisk praktik i Skåne

II. Fördjupad studie



Titel: Lägenhetsbebyggelser cirka 1650–1850
i antikvarisk praktik i Skåne. II. Fördjupad studie

Utgiven av: Länsstyrelsen Skåne

Författare: Annika Knarrström, Arkeologerna

Beställning: Länsstyrelsen Skåne
Samhällsbyggnad
205 15 Malmö
Telefon 010-224 10 00

Copyright: Länsstyrelsen Skåne

Diarienummer: 431-9453-2016

ISBN: 978-91-7675-092-6

Rapportnummer: 2017:20

I. En förstudie, digital: ISBN 978-91-7675-091-9;
rapportnummer 2017:19

Samtryckta, Förstudie (I) och fördjupning (II): ISBN978-91-7675-094-0;
rapportnummer 2017:21

Layout: Lena Troedson

Omslagsbild, fram: Torpet Rosts täppa vid Vårsjö i norra Skåne.
Foto: Riksantikvarieämbetet

Omslagsbild, bak: Lämningar efter en lägenhetsbebyggelse öster
om Genarp (Genarp 153). Foto: Brita Tronde,
Regionmuseet Kristianstad (Kringla, Public
Domain)

Förord

Revisionen av Kulturmiljölagen, som trädde i kraft den 1 januari 2014, innebar att ett tidsrekvisit infördes som grund för begreppet fornlämning. Som fornlämning kan den lämning betraktas som har tillkommit *före år 1850* och som uppfyller de övriga rekvisiten, från *forna tider, varaktigt övergiven*, och uttryck för *äldre tiders bruk*.

I den lämningstyplista som Riksantikvarieämbetet ajourhåller och som listar de kategorier av lämningar som kan anses vara fornlämning, vilka därmed får åtnjuta fullt lagskydd, respektive övrig kulturhistorisk lämning, gjordes också en del ändringar i följd av lagrevisionen. Kategorin lägenhetsbebyggelse fick därmed status som fornlämning.

Med lägenhetsbebyggelse menas i fornlämningssammanhang rural bebyggelse på ofri grund, oftast underförstått från nyare tid. Kategorin omfattar torp av olika slag och backstugor, men också den specifikt skånska kategorin gatehus. Dessa bebyggelseämningar behandlades länge synnerligen styvmoderligt av kulturmiljöförvaltningen, inte minst i Skåne. Detta ledde till att relativt få sådana lämningar har kommit att undersökas vetenskapligt, vilket naturligtvis har skapat en kunskapslakun av betydande mått.

Det märkliga förhållandet uppstod därmed att lägenhetsbebyggelserna blev föremål för en bakvänd legitimeringsprocess. När till exempel den fossila åkermarken fick fornlämningsstatus hade det föregåtts av en lång och intensiv kunskapsuppbyggnad kring de lämningarna. Lägenhetsbebyggelserna har fått fornlämningsstatus efter en visserligen lång och intensiv debatt kring lämningarna, men kunskapsuppbyggnaden har varit blygsam.

Det är inte något tillfredställande förhållande. Till lämningar som uppfyller de tre rekvisiten och tidsrekvisitet, och som vi därmed kan betrakta som fornlämningar, måste vi kunna ställa angelägna, vetenskapligt grundade frågor för att arkeologiska undersökningar ska bli meningsfulla. Utan dessa frågor ger materialen osvikligt triviala svar som enbart bidrar till en partikulär kunskapsuppbyggnad och därmed en partikulär historieskrivning. Det kan ge legitimeringsprocessen ett bakslag med tiden, och då är allt värdefullt arbete som trots allt lagts ner på lägenhetsbebyggelserna ogjort.

Länsstyrelsen i Skåne har tagit detta problem på största allvar. Vi initierade därför efter lagrevisionen 2014 ett kunskapsunderlagsarbete som resulterade i att vi två år i rad, 2015 och 2016, beställde ett för Skåne specifikt kunskapsunderlag i form av en pilotstudie och en fördjupningsstudie. Uppdraget gick till en av de bäst lämpade, inte bara i Skåne utan i landet som helhet, den historiska arkeologen Annika Knarrström som länge sysslat med materialet.

Kunskapsunderlaget föreligger nu, i såväl digital som tryckt form, och vi är glada att kunna konstatera att det håller just den kvalitet som vi önskade oss. Det ringar in tre forskningsfält, modernitet, fattigdom och ekologi & landskap, där forskning om lägenhetsbebyggelser kan komma att lämna avsevärda och värdefulla bidrag – och därmed ge ett meningsfullt innehåll åt den nya legitimiteten.

Kunskapsunderlaget i form av dessa båda rapporter kommer från och med nu att ligga till grund för länsstyrelsens förfrågningsunderlag och beslut rörande dessa lämningar, men vi förutsätter också att materialet används vid skrivandet av undersökningsplaner inför arkeologiska undersökningar av lägenhetsbebyggelser.

Mats Mogren

Kulturmiljöenheten vid Länsstyrelsen Skåne

Innehållsförteckning

FÖRORD.....	3
Sammanfattning.....	7
Introduktion	8
Uppdraget	8
Bakgrund – förstudien.....	8
Den skånska egenheten.....	9
Om kunskapsläge och kunskapsbehov	10
Om kunskapspotential	11
Mål och syfte med den fördjupade studien	13
Modernitet.....	14
Begrepp	14
Arkeologi och modernitet.....	16
Modernitetens relevans för lägenhetsbebyggelser.....	17
Några arkeologiska möjligheter	19
Fattigdom.....	21
Begrepp	21
Arkeologin om fattigdom	23
Fattigdom och lägenhetsbebyggelser	26
Några arkeologiska potentialer	26
Landskap och ekologi	28
En stuga är inte allt	28
Lägenhetsbebyggelsernas landskap och ekologi	30
I lägenhetsbebyggelsernas arkeologi kan kultur och natur mötas	32
Ny fornlämningstyp, nya frågor – lägenhetsbebyggelser i Skåne.....	32
Referenser	33

Sammanfattning

- En tidigare genomförd förstudie rörande lägenhetsbebyggelser cirka 1650–1850 i antikvarisk praktik i Skåne tydliggjorde kunskapsläge och kunskapsbehov rörande nämnda lämningstyp. Förstudien mynnade ut i ett förslag rörande tre ämnesområden, som anses relevanta, har hög kunskapspotential samt kan fungera för att diskutera lägenhetsbebyggelser utöver det partikulära.
- Länsstyrelsen i Skåne län har begärt en fördjupad studie avseende dessa tre ämnesområden, vilka utgörs av modernitet, fattigdom samt ekologi och landskap.
- Målet med den här föreliggande fördjupade studien är att ge Länsstyrelsen i Skåne län utgångspunkter för väl grundade formuleringar i framtida beslut enligt KML.
- Modernitet har utforskats arkeologiskt sedan början av 2000-talet och resulterat i åtskilliga artiklar och monografier. Begreppet har emellertid diskuterats långt tidigare inom exempelvis sociologi, konst, historia och etnologi, och det har fyllts med många definitioner, avgränsningar och problematiseringar.
- Inom arkeologin lyfter man fram flera aspekter, men återkommer gärna till tidsuppfattningen, individualiseringen och framtidsperspektivet. Arkeologerna påtalar att det nära förgångna kan skymmas av de skriftliga källorna, men att man via de materiella spåren ofta finner andra historier. Lägenhetsbebyggelser har visat sig vara den typ av miljöer, där förväntningar ställs på ända.
- Arkeologiskt sett kan lägenhetsbebyggelserna belysa flera frågor om modernitet. Vilka indikationer finns på en uppfattning om tidens gång? Vilka tecken finns på att man synliggjort sig som individ? Hur betraktade man sin framtid och hanterade utsikterna? Och, för Skånes särskilda vidkommande, har landskapets danska historien inneburit något särskilt i modernitetshänseende?
- Internationellt sett har arkeologer undersökt fattigdom, men svensk arkeologi har knappast alls problematiserat källmaterialen utifrån denna fråga. Ämnesområdet har lyfts fram, men i sig inte analyserats i någon nämnvärd utsträckning.
- Frågan om fattigdom återkallar grundläggande arkeologiska frågor (vad representerar det vi hittar, egentligen?), men kräver också reflektion rörande förförståelse och förgivettagande. Hur kan arkeologin identifiera fattigdom? Kan arkeologerna förstå fattigdom? Vilka former av fattigdom kan arkeologin urskilja och i vilket förhållande stod lägenheternas fattiga till andra miljöer?

- Landskap och ekologi är väl etablerade forskningsfält inom arkeologin i stort. Ifråga om lägenhetsbebyggelser har landskap ofta studerats utifrån kartor och inventeringar, medan ekologin sällan lyfts fram.
- Det är tydligt att bristen på landskapsperspektiv och underlåtenheten att studera ekofakter understrukit lägenhetsbebyggelserna som arkeologiskt aparta och isolerade.
- Frågor rörande landskap och ekologi kan handla om tidsdjup, förutsättningar, strategier, tvång, riskhantering och organisation. Vilka förbindelser har man haft, vilka villkor ligger inbäddade i landskapet och vilka val har man kunnat göra kring sin situation? I vilken mån har man manipulerat landskapet, strukturerat sin miljö och hanterat grader och arter av utsatthet (ekonomiskt, socialt och geografiskt)? Hur djup prägel har lägenhetsbebyggelser satt på sin omgivning – hur långt går de tillbaka?

Introduktion

Uppdraget

Länsstyrelsen i Skåne län har i ett förfrågningsunderlag daterat 2016-04-11 uttryckt behovet av en fördjupad studie beträffande lägenhetsbebyggelser ca 1650–1850 i antikvarisk praktik, Skåne län (Lst dnr 431-9453-2016). Uppdraget baseras på en förstudie, som genomfördes av Annika Knarrström, Arkeologerna (Lund) under 2015 (Knarrström, i manus). Länsstyrelsen har begärt att den fördjupade studien bygga vidare på förstudiens resultat och formulerade kunskapsfält samt ska utföras av samma person under innevarande år. Fördjupningen ska ge utgångspunkter för väl grundade motiveringar i framtida beslut enligt Kulturmiljölagen (KML 1988:950).

Bakgrund – förstudien

Den revision som 2014-01-01 genomfördes av KML innebär bland annat att lägenhetsbebyggelser kan behandlas och registreras som fornlämningar. Med lägenhetsbebyggelse avses i första hand rural bebyggelse på ofri grund från 1600–1900-talen, såsom exempelvis torp, backstugor och gatehus (Riksantikvarieämbetet 2014a och b).

Lägenhetsbebyggelser har tidigare hanterats på ett obestämt sätt. Den rekommenderade bedömningen i FMIS har varit Övrig kulturhistorisk lämning. Den förutvarande lagtexten lämnade ett tolkningsutrymme som vanligtvis använts i exkluderande syfte (Olsson 1994, Mogren 1995, Welinder & Johnsen 1997, Rosén 1999, Karlenby & Ramström 2000, Lind m.fl. 2001, Anglert & Knarrström 2006, Knarrström, i manus). Detta har med få undantag lett till en godtycklig antikvarisk hantering, med fragmentariska inventeringsinsatser, små och grovt utförda undersökningar samt begränsade frågeställningar och tolkningsmöjligheter. Följden har blivit en både antikvarisk och vetenskaplig rundgång.

De för fornlämningsförklaring nu avgörande rekvisiten är om bebyggelserna tillkommit före 1850 samt är varaktigt övergivna. Sistnämnda rekvisit är sedan länge bekant inom kulturmiljövården. Åldersrekvisitet är däremot skärpt i relation till tidigare lagtexter och föreskrifter, ifråga om såväl den jämförelsevis sena tidpunkten som den skarpa avgränsningen. Där man lutat sig mot en otydlig ”hundraårsgräns” har man nu beslutat 1850 som brytpunkt (Riksantikvarieämbetet 2014a och b). I lämningstypslistan från Riksantikvarieämbetet finns emellertid ett förbehåll: lägenhetsbebyggelse som tillkommit i samband med lags skifte, även om detta har genomförts innan 1850, ska rekommenderas som övrig kulturhistorisk lämning, inte fornlämning (Riksantikvarieämbetet 2014a). I förfrågningsunderlaget till detta uppdrag anger emellertid Länsstyrelsen avsikten att behandla lägenhetsbebyggelser tillkomna före 1850 som fullvärdiga fornlämningar i villkorsskrivningar för tillståndsbeslut enligt 2 kapitlet KML.

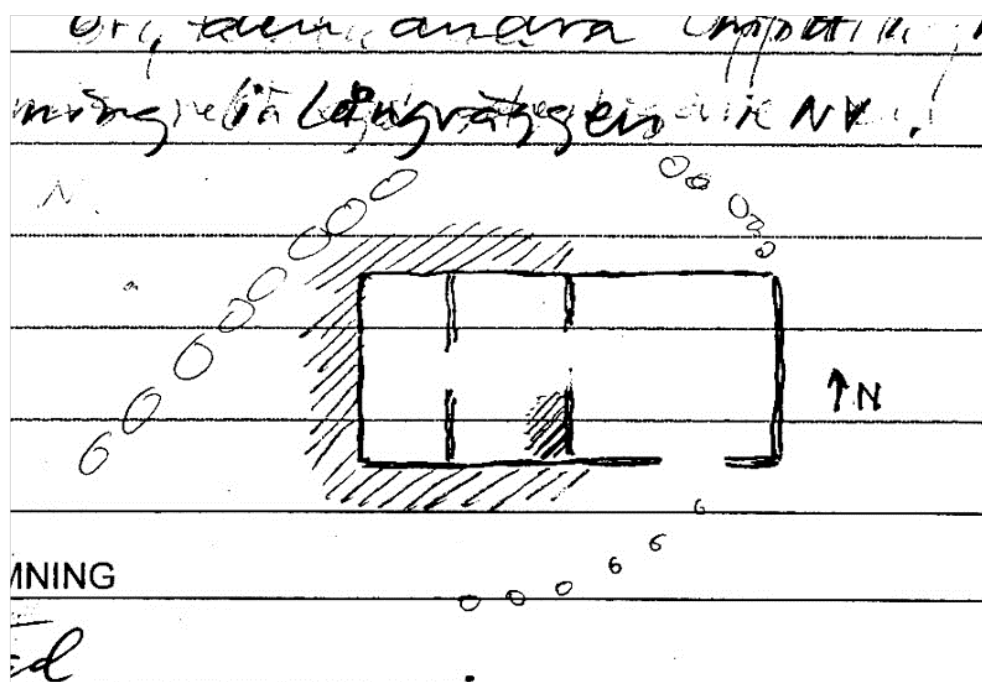
Årtalet i sig relaterar inte till någon enskild extraordinär historisk episod, med utomordentlig betydelse för kulturmiljöer och fornlämningar i Sverige. Däremot sammanfaller det med en koncentrerad epok, som räknas som omvälvande för landet i stort: med skiftesreformer, ökad inflyttning till städer, proletarisering på landsbygden, folkskolestadgan, väckelserörelser, emigrationen, Herthadiskussionen, järnvägsutbyggnaden med mera. När olika fenomen av detta slag äger rum inom landet och vilket genomslag dessa får varierar. Länsstyrelserna har därför i den nya KML möjligheten att pröva lämningar som är yngre än nämnda årtal, ”om särskilda skäl föreligger” (Riksantikvarieämbetet 2016).

Åldersrekvisitet är uppenbart betydelsefullt för lägenhetsbebyggelserna som antikvariska objekt. En legitimeringsprocess av lämningstypen ifråga har pågått under längre tid. Arkeologerna har intresserat sig för sentida bebyggelselämningar, däribland lägenhetsbebyggelser, försiktigt trevande sedan 1980-talet men allt mer uttalat och beslutsamt under 1990-talet och därefter (Lind m.fl. 2001, Knarrström, i manus). Utvecklingen drevs framåt genom enskilda arkeologer och forskare, som underströk kunskapspotentialen, långtidsperspektivet och de utsattas livsmiljöer. De antikvariska myndigheterna var emellertid obenägna att integrera lägenhetsbebyggelser i fornminnesregistret samt i arkeologiska uppdragsprojekt, med hänvisning till förutvarande lagtexter. Lagstiftningen och myndigheterna följde kort sagt inte med i utvecklingen av den historisk-arkeologiska vetenskapssynen.

Den skånska egenheten

I Skåne avspeglar sig detta genom att blott en handfull lägenhetsbebyggelser i någon mån har undersökts arkeologiskt (Knarrström, i manus). Flera studier, med utgångspunkter från historiska, etnologiska och kulturgeografiska källor, har emellertid behandlat lägenhetsbebyggelser i Skåne och påvisat en särartad historia med rötter i dansk tid (Lundh & Sundberg 2002, Svensson 2005, Dam m.fl. 2009). Under äldre historisk tid förekom vad som i skriftliga källor betecknades hus eller gatehus, befolkade av (gate-)husmän. Torp och backsstu-

gor förekommer, men det är först under 1800-talet som beteckningen torp får ett något större genomslag i olika akter. Backstugor följer ungefär samma mönster, med skillnaden att beteckningen generellt sett är ovanlig i landskapets urkunder (figur 12).



Figur II.1. Utdrag ur FMIS, som visar en enkel dokumentation av en backstuga, RAÄ Fjälkestad 372.

Hus, gatehus, torp och backstugor nämns i skånska källor utan någon direkt systematik, som utbytbara synonymer. De förekom som små och stora enheter, de förekom ömsom på bygatan, i byars kanter eller på utmarker, de utgjordes av solitära byggnadsenheter eller ingick som delar av en sammanbyggd bebyggelseenhet (likt en flerlängad gård), de kunde helt sakna jord eller ha upp till 20 tunnland mark. Forskningen kring uppsvenska förhållanden har visat att det under 1500-talet främst var kronan som drev nyanläggningen av torp, under 1600–1740-talet främst adeln och under 1740–1900-talet främst bönder. I Skåne är bilden inte lika komplex; här har man från flera håll samtidigt uppmuntrat husmansklassen, rätt och slätt för att maximera nyttan av den. Det finns skäl att misstänka att denna skånska särart av begrepps användning och historisk utveckling inte är uppenbar för envar arkeolog, till men för värdering, förståelse och kunskapsuppbyggnad.

Om kunskapsläge och kunskapsbehov

Den reviderade KML innebar att vissa lämningstyper hamnade i nytt antikvariskt ljus. Länsstyrelsen i Skåne län konstaterade att kunskapsläget ifråga om lägenhetsbebyggelser var oklart samt kunskapsbehoven och kunskapspotentialerna ovissa. Med anledning av detta tog Länsstyrelsen initiativ till en förstudie, som genomfördes med särskilt avseende på omständigheterna i Skåne (Knarrström, i manus). Förstudien exponerade ett begränsat kunskapsläge:

- Lämningsstypen har varit och är underrepresenterad i FMIS. Stickprovsvis inventeringar har visat att det återstår många lägenhetsbebyggelser att registrera och att de ofta är välbevarade.
- FMIS listar inte de för Skåne väsentliga egenskapsvärdena (underkategorierna) gatehus eller hus.
- Lämningsstypen har inom Skåne län berörts av en handfull arkeologiska undersökningar, men det kan finnas ett mörkertal.
- De frågeställningar som hanterats har vid merparten undersökningstillfällena främst varit av basal art: datering, omfattning, bevarandegrad.
- De metoder som använts har varit sedvanligt arkeologiska, med något större tyngdpunkt i studiet av skriftliga källmaterial än vad som kanske annars är gängse.
- De frågeställningar som präglat arkeologernas vidare forskning har handlat om fattigdom och utsatthet, landskaps- och platsutnyttjande, hantverk och konsumtion, naturmiljö och odling samt diskrepansen mellan skriftliga och arkeologiska källmaterial.

Efter en sammanvägning av den allmänna och den arkeologiska kunskapen, kunde konstateras att:

- Det finns *mer* kunskaper om yngre lägenhetsbebyggelse, lägenhetsbebyggelser i gods- och säterimiljöer samt några få separata lägenhetsbebyggelser och "lägenhetsbebyggelsebygder".
- Det finns *mindre* kunskaper om äldre lägenhetsbebyggelse, den övergripande rumsliga fördelningen och antalet bevarade lämningar samt grundläggande aspekter om byggnadsskick, artefakter, ekofakter och miljödisposition. De enskilda lägenhetsbebyggelserna är i ringare utsträckning speglade mot frågor om landskapet, landsbygden och samhället i stort. För Skånes vidkommande är den arkeologiska kunskapen om den särartade representationen (hus/gatehus/torp/backstugor) arkeologiskt förbisedd och utforskad.

Att det finns mer eller mindre kunskap om olika faktorer innebär emellertid inte att kunskapsläget är gott, i antikvariskt hänseende. Nivån är tvärtom generellt låg och kunskapsbehoven omfattande.

Legitimeringsprocessen har i och med revisionen av KML 2014-01-01 tagit ett formellt steg. Länsstyrelsen i Skåne län har konstaterat att lägenhetsbebyggelser har introducerats under ett starkare skydd, men att det är oklart vad skyddet kan och ska medföra, i den antikvariska processen och vetenskapsutvecklingen inom arkeologin. Legitimeringsprocessen kan därför inte sägas vara avslutad.

Om kunskapspotential

Som synes ovan finns en mängd områden av data- och kunskapsinhämtning att gripa sig an, flera av basal natur. De hittillsvarande arkeologiska studierna rö-

rande lägenhetsbebyggelser har ofta haft det partikulära som perspektiv. Undersökningarna har ofta varit av så pass begränsad art att det rent konkret har varit svårt att problematisera och teoretisera utöver den specifika platsen. Att undersöka lägenhetsbebyggelser innebär ofta att inte bara stöta på miljöer och föremål som är starkt igenkännbara. På köpet får man ofta även namn, personöden och platshistorier, många gånger i kontakt med lokalbefolkning och anhöriga till tidigare torpare. Lämningarna kan ligga fullt synliga i dagern och ha blivit del av ett platsbruk långt efter att de rivits eller rasat. För svamp-plockare och fågelskådare är de en visuell nod i landskapet. En arkeologisk undersökning ger omedelbar impuls att tolka de materiella lämningarna, att föra uppgifter vidare, lyfta något mer eller mindre bortglömt men tids- och platsmässigt näraliggande till allmän kännedom.

Denna närhet och småskalighet har framhållits som värdefull, kanske till och med prioriterad inom den arkeologiska historieskrivningen (Rosén 2007a). Förtroligheten och narrativiteten fungerar som instrument i överbryggandet mellan det inomvetenskapliga och det populärvetenskapliga, det antikvariska och det publika. Genom lägenhetsbebyggelserna riktas fokus mot den lilla historien, eller rentav historien underifrån (Lihammer 2011). Det handlar om människor i historiens marginal, vars arkeologiska kvarlåtenskap – betraktat utifrån inomvetenskapliga och antikvariska kärnvärden – kan förväntas vara och uppfattas som torftigt, enahanda, illa bevarat och i analys hänseende utsiktslöst. Kort sagt, ett massmaterial med begränsad informationspotential. Som sådant har lägenhetsbebyggelser och dess invånare väl ofta integrats i ”den stora historien”, liksom som kommentar till historiska skeenden med fokus på de styrande och de skattebetalande i samhället. Som Lihammer skriver, så kan ”the small narratives of marginalized groups ... be explored and used to challenge the grand narratives and in turn generate a new and more multidimensional narrative of the past” (a.a. 98). Den utmaningen har blivit lättare att över huvud taget ta sig an med den år 2014 reviderade KML.

Den direkta eller indirekta kritiken mot årtionden av inomvetenskaplig fokus på ”de stora berättelserna” är befogad. Den repetitiva inriktningen mot de små historierna har emellertid inneburit att forskningen kring lägenhetsbebyggelser – eller för all del sentida bebyggelse i gemen – i sin tur kan kritiseras som detaljbunden, rapsodisk och anekdotisk, rentav trivial. Kaffekoppen var blåblommig. Förstuvisten låg mot solnedgången. Fasaden utgjordes av spikad läkt. Bakom uthuset stod en måbärsbuske. Till ytterligheten kan det innebära att data och tolkning av lägenhetsbebyggelsemiljöerna inte äger nämnvärd relevans utanför en snäv krets avnämare, i form av beslutande myndighet, utförande arkeolog och de med anknytning till just den aktuella lägenhetsbebyggelsen.

Låt säga att det ena inte ska utesluta det andra. I sak kommer enskilda undersökningar att bilda basen för forskningen och kunskapen kring lägenhetsbebyggelser. Det partikulära har en självskriven pregnans i detta och verkar till att befolka och fördjupa kulturmiljöerna. Det är också essentiellt i den publika arkeologin, där detaljerna lockar till reflektion och inkännande (figur

13). Samtidigt står det klart att om undersökningar av lägenhetsbebyggelser ska göra intryck på historievetenskaperna i det stora hela samt skrivningen av såväl små som stora historier, krävs perspektiv och frågeställningar som kan vävas in i också andra perioder, sociala miljöer och landskap. Länsstyrelsen i Skåne har konstaterat att nyckelordet ska, som alltid, vara kunskapsuppbyggnad med relevans utanför den partikulära ramen.



Figur II.2. Alfred B Nilssons fotograferade en stuga i Andrarum, cirka 1902. Ur fornminnesföreningens fotoarkiv på Österlens museum.

Förstudien hade som särskilt uppdrag att i en rapport formulera sådana övergripande frågeställningar, kopplade till teoretiska perspektiv, som stöttar omstöpningsprocessen av lämningstypen till meningsfullt kunskapsobjekt och samtidigt legitimeringsprocessen. Sammanställningen av underlag och vidare diskussionerna ledde till förslaget att fokusera på tre ämnesområden med syntesiska kvalitéer: modernitet, fattigdom samt landskap och ekologi.

Mål och syfte med den fördjupade studien

Syftet med den fördjupade studien är att lyfta fram ämnesområdena modernitet, fattigdom respektive landskap och ekologi, att problematisera dessa och ge förslag på frågeställningar utifrån dessa perspektiv. Målsättningen är att ge Länsstyrelsen utgångspunkter för väl grundade formuleringar i framtida beslut enligt KML.

I förstudien noterades att förutsättningarna rörande de tre ämnesområdena skiljer sig åt: de har helt enkelt beaktats och studerats i olika mån inom arkeologin. I den följande texten blir detta evident. Läsaren kommer att se att respektive perspektiv ägnas olika djupgående analys och presentation. I korthet innebär det att modernitet ligger längst fram i loppet, följt av landskap och ekologi, men med fattigdom på efterkälken. Detta innebär inte någon gradering av vad som är viktigast att följa upp och utveckla.

Modernitet

Modernitet har sedan början av 2000-talet lyfts fram som teoretisk och analytisk sublimitet inom arkeologin. Begreppet har utforskats, definierats och problematiserats i flera studier. Modernitet som företeelse, som materiellt och immateriellt kulturarv, har prövats mot olika arkeologiskt associerade källmaterial. Det är alltså ett etablerat perspektiv, men samtidigt något amorft som idé och trevande som implementering och tolkningsfält.

Formlösheten är förknippad med att vetenskaper, konstarter och samhällsdebatter inte visar full samsyn om vad begreppet inbegriper. Ett begrepp som dessutom lyfts fram i flera former, förvillande likartade, såsom exempelvis modern, modernitet och modernism men även i sammansättningarna modern tid eller modern historia.

Begrepp

Grundformen modern härrör ur latinets *modernus*, enligt SAOB i betydelsen nuvarande, för dagen. Dagens betydelse, enligt samma ordbok, fördelas på tre:

- 1) som tillhör nutiden, nutida, nu existerande;
- 2) som är av sådan läggning, art eller typ som utmärker nutida människor eller förhållanden;
- 3) överensstämmande med gällande mode, som uppfyller nutida fordringar i fråga om utseende, bekvämlighet och dylikt.

Modern betyder alltså att något är nytt och ofta dessutom förbättrat, i förhållande till något tidigare, något gammalt. I ett arkeologiskt sammanhang blir begreppet lika mångbottnat som (för-)historien i sig. Nyheter och förbättringar är en del av mänsklighetens historia och det går utmärkt att beteckna något som modernt, för sin tid, även om det inträffat för årtusenden sedan. Att sedan just *det* moderna i retrospektiv har förvandlats till något gammalt och passé är en del av tidens gång. Det moderna infaller inte vid en given tidpunkt: ”*Världen är full av osamtidigheter*”, reflekterar Sven-Eric Liedman (1997:56).

Modernismen betecknar en västerländsk, kulturell rörelse, som från slutet av 1800-talet definierades inom konst, arkitektur, musik och litteratur. I grund och botten handlade det om ifrågasättanden av 1800-talets akademiska traditioner och förkärlek för tillbakablickande. I stället lades fokus på det nuvarande, förändring och framtiden. Begreppet har mer indirekt relevans för arkeologin, men implicerar på många sätt krönet för den moderna tiden.

Gränserna för det som kallas modern tid är flytande, beroende på problemställning, källmaterial och aktuellt samhällsfenomen samt vad som är utgångspunkt och fokus. Det finns ingen exakt tidsmässig definition för vad modern tid motsvarar, men generellt sett appliceras begreppet på perioden som följer efter medeltiden. Grovt sett utgör 1500-talets början en bortre gräns och andra världskrigets slut eller rentav oljekrisen en hitre (Liedman 1997:15 ff, Tarlow 1999). Hur tillämpliga gränserna är kan naturligtvis diskuteras,

men de är rimligt relevanta och samtidigt fullt problematiserbara för, som i detta fall, Skånes vidkommande.

Perioden delas gärna in i tidigmodern och senmodern tid, ibland i stället under beteckningen förmodern respektive modern tid (Rosén 2007b). I exempelvis England gör man skilje kring 1750–1770, som sammanfaller med den industriella revolutionen, men i Sverige får man räkna med en skiljegräns närmare 1850. Inom arkeologin används därtill ofta begrepp såsom nyare tid, senare eller yngre historisk tid, eftermedeltida eller sentida. Det förefaller ibland handla om att rent språkligt nyansera och variera begreppen. Det kan även markera att det inte nödvändigtvis handlar om frågor om det moderna, men när det eller de valda begreppen inte följs av en definition eller avsiktsförklaring så verkar mängden former mer fördunklande.

De många snarlika begreppen illustrerar att den moderna tiden är svårdefinierad. Särskilt tydligt framträder detta förhållande när olika ämnen eller frågor ställs emot varandra. Där arkeologer söker moderna inslag redan i 1100-talets Danmark (Carelli 2001), kan historiker bli betänksamma över att över huvud taget räkna in 1600-talet (Beronius Jörpeland & Skyllberg 2007:25). Ska den successiva, trevande framväxtens tidsrymd tas med i periodiseringen eller ska den moderna tiden endast handla om när en modernisering fullbordats och fått genomslag – format en kronotop (jfr Mogren 2010)? Liksom med alla historiska perioder är tidsgränser och substans perspektivbundna och ska diskuteras.

Frågan om vilka aspekter som utmärker den moderna tiden, vad som avtecknar sig som själva moderniteten, är med andra ord central. Moderniteten inbegriper ett antal aspekter som i större eller mindre grad förverkligas och uppträder under perioden ifråga. Forskare från olika discipliner visar ganska god samsyn om vad dessa attribut utgör, även om man lägger olika vikt vid dem. I stora drag är tiden, individen och framtidsperspektivet centrala substanser (Liedman 1997, Rosén 2006, Lihammer & Nordin 2010). Under perioden undergår uppfattningen om tiden en förändring, till att ses som linjär, mätbar och mätvärd. Synen på människan skiftar mot en individualisering, i alla dess uttryck. Tidsandan genomsyras av framåtblickande, med tankar om framsteg och utveckling samt en frigörelse från det förutbestämde.

Men eftersom moderniteten som sagt är mångfacetterad och skiftar substans utifrån perspektiv är de ovan relaterade tre aspekterna inte de enda konnotationerna. Kapitalismen framhålls gärna som ett centralt inslag i moderniteten och internationell forskning visar flera exempel där kapitalism, snarare än modernitet varit i fokus (Orser 1996, Johnson 1996, Leone & Potter 1999, Giddens 1999:24 ff, Rosén 2006, Wienberg 2010). Vidare lyfts kolonialism, sekularisering, globalisering, rationalitet och förnuft, nya organisationsformer samt den vetenskapliga världsbilden fram (Liedman 1997, Giddens 1999, Lihammer & Nordin 2010, Mogren 2010, Rosén 2010). Det är frestande att leka ”kryssruta” med begreppen, på en tidsskala, för att se om, när och hur moderniteten gör genomslag. I ett antikvariskt och arkeologiskt analytiskt sammanhang måste inte alla modernitetens uttryck vara på plats eller spelas ut

mot varandra. Det är var och en i sig väsentliga begrepp att bära med sig, i utforskandet av moderniteten som tankegods, tidsanda, verklighet och materialitet.

Arkeologi och modernitet

Det tog tid innan svensk arkeologi gjorde vetenskapligt anspråk på historisk tid, men omsider ledde det till formandet av ämnet medeltidsarkeologi. Först efter diskussioner, som inomvetenskapligt sett alls inte var negerande, sprängdes de kronologiska gränserna för även denna avgränsade period. 1500–1900-talen har successivt inkluderats i arkeologin. Under det senaste decenniet har den historiska arkeologin på allvar tagit sig an moderniteten och utforskat möjligheter och ståndpunkter. Perspektivet är diskuterat, problematiserat och kritiserat inom till exempel etnologi, arkitektur, filosofi, historia och sociologi, vilket ger ett både vidlyftigt och gediget ”paket” att nyttja och förhålla sig till. De modernitetens aspekter som relateras ovan är resultatet av samhällsdebatt och forskning som går tillbaka till 1700-talet (Wienberg 2010). Definitionsprocessen har alltså pågått under modernitetens fortgående och varit en del av medvetandegörandet, rentav formandet. Ämnet arkeologi kan i själva verket sägas vara en produkt av vetenskapsutvecklingen under moderniteten, något flera forskare tagit fasta på (exempelvis Thomas 2004, Rosén 2006).

Nordic TAG VIII i Lund 2005 ägnade en session särskilt åt Modernitet och arkeologi. Året därpå sammanställde och utmanade Christina Rosén forskningsläget i UV:s forskningsprogram 2006, där hon tog upp moderniteten som ideologi samt några arkeologiskt relevanta ämnesområden (Rosén 2006). Året därefter publicerades uppsatser baserade på flera av föredragen från 2005 (Ersgård 2007). Moderniteten som konnotation och forskningsfält diskuterades, via fallstudier på material som inhämtats i Sverige. Till exempel togs gravar, glas, stadsplanering, resanden, keramik och hygien samt bostadens och gårdens disposition upp.

År 2010 publicerade Statens historiska museer en forskningsmässig lägesrapport, med syfte att inspirera (Lhammer & Nordin 2010). Boken lyfter fram ett mer internationellt perspektiv på moderniteten, exempelvis fram kolonialism och globalisering. Artiklarna återger reflektioner kring vad moderniteten är, åter baserat på fallstudier. Det rör sig exempelvis om handel, med magiskt laddade föremål respektive silver, gravskick, krig och konflikt, mentalvård, städernas slum, resande och romer samt torpare och backstugusittare.

De sistnämnda inslagen fördjupades ytterligare, som element i det moderna landskapet, i en publikation med fokus på de bortglömda och de små historierna (Lhammer 2011). Författaren argumenterar för att sluta gradera källmaterial och ämnesområden samt att våga låta den stora historien utmanas av forskningen kring och berättelserna om marginaliserade grupper.

Genom publikationerna understryks vissa övergripande spørsmål. Den exkluderande möjligheten, som tidigare låg inbäddad i lagstiftningen och fornlämningsbegreppet och som ledde till en vacklande och nyckfull antikvarisk

hantering, har gång efter annan lyfts fram som hämmande för källmaterialinhämtningen och därmed vidare analyser (Rosén 2006). Detta förhållande har i och med ovan nämnda revision av KML delvis ändrats till ett mer tolerant och tydligt inkluderande, men samtidigt dragits hårdare kring ett bestämt årtal.

Diskussionen kring åldersrekvisitet ska fortsätta att föras. Det finns en kritik mot att den hitre gränsen är för snålt tilltagen. Hembygdsföreningar har ställt sig undrande till varför inte yngre lägenhetsbebyggelser är lika viktiga (Knarrström, i manus). På andra fronter uppfattas åldersrekvisitet som lagt för sent. Företrädare för metalldetekteringsintressen ställer sig frågande till årtalet ifråga om inlösenpliktiga fornyfynd (Rundkvist 2016:127). Helt klart är dock att materiella spår från tidigmodern tid och en del senmodern tid numera och tills vidare med större självklarhet har starkare skydd, med allt vad det innebär av värdering, hantering och dokumentation av samt forskning kring arkeologiska lämningar.

En grundläggande fråga har varit vad som avseende moderniteten är arkeologins potential och särart, i förhållande till andra discipliner. Eftersom det rör sig om en tid som är relativt näraliggande, där andra källmaterial är väl representerade och till och med "mannaminnet" kan spela in, är frågan skarp (Tarrow 1999). Inte oväntat framhålls de materiella lämningarna som arkeologins utgångspunkt och främsta källa (Rosén 2006). Diskussioner rörande värderingen av och förhållandet mellan olika källmaterial har förts ingående inom historisk arkeologi. De skriftliga källorna har knappast tappat mark men de materiella etablerat sig som likvärdiga, och relationen utforskas ifråga om harmoniering och kontrastering. Inom den historiska arkeologin strävar man efter att moderera graderingen av källmaterial och i stället pröva dem, för att maximera och diversifiera historien.

Lämningar från senare historisk tid har på detta sätt prövats arkeologiskt systematiskt. Studier har visat att det nära, välbekanta förgångna ofta lämnat andra materiella spår än vad som röjs av skriftliga och traderade källor (Lihammer 2010, Anglert 2004, Rosén 1991). Via de arkeologiska lämningarna uppdragas vardagslivets praktiker, den dolda ekonomin och illegala verksamheter, människors relationer, preferenser och strävanden samt tidsdjup och föränderlighet. De arkeologiska materialen speglar även sådant som inte platsade i olika uppteckningar och kartläggningar eller där dylika saknas, liksom sådant som kanske inte var acceptabelt eller tillåtet, och som därmed inte kunde vidkännas av den moderna tidens upptecknare och skildrare. Möjligheten att nå fram till den dolda och den lilla historien framhålls som en stor och angelägen uppgift för arkeologin (Lihammer 2011).

Modernitetens relevans för lägenhetsbebyggelser

Lämningstypen lägenhetsbebyggelser sammanfaller med den moderna tiden. I retrospektiv är det lätt att fastna i bilden av ett evigt elände, med miljöer och människor fast i urmodiga livsvillkor, en grå massa av hopplöshet, mörker, skit och obildning. En del av denna bild är skapad av de som tog sig bort från

torpen. Den ska inte underskattas, men bilden är också framkallad som ett led i avståndstagande och klander (Anglert & Knarrström 2006). I viss utsträckning kan faktiskt torpen och backstugorna sägas ha varit slagträ i modernitetsdebatten.

Flera av ovan nämnda modernitetsaspekter berörs. Torparlivet och backstugusittandet betingades som regel av uppmätt tid, i form av till exempel kontrakt och dagsverken. Torparnas personliga kvaliteter hamnar mer i fokus, än när sambandet med en bygd baseras på nedärvd, besutten status – en form av individualisering. I samhället underordnade grupper kan skapa egna kulturer och traditioner, som motstånd eller markering mot de etablerade. Utsattheten har kunnat vara geografiskt understruken, med lägenhetsbebyggelsernas placering på avstånd från byn och gårdsbebyggelserna, långt ut i markerna eller i kanten av byn (Svensson 2005, Rosén 2007a). Lägenhetsbebyggelsernas mer öppna disposition vittnar också om en större utsatthet, men omvänt kanske även större öppenhet (Rosén 2004).



Figur II.3. Någon som bodde på torpet Rosts täppa skaffade sig finporslin och glasögon. Fynd från undersökningarna av ett torp i norra Skåne. Foto: Annika Knarrström, Arkeologerna.

Levnadsförhållandena i lägenhetsbebyggelserna kopplas till en proletarisering av landsbygden, i kölvattnet av en uppblommande kapitalisering. Lägenhetsbebyggelser anläggs i huvudsak för att hysa arbetskraft av någon art, det må vara hemförlovade soldater, dagsverkare eller byns hantverkare. I torparlivet ingick – på gott och ont – en obundenhet till plats, vilket i sin tur kan ha medfört en större rörlighet och därmed vidgade vyer och större kontaktnät. Undersökningar av lägenhetsbebyggelser har påvisat att invånarna levde i ett marknadsorienterat konsumtionssamhälle, integrerade i monetära system och

med preferenser som överensstämmer med de man finner i urbana miljöer (Rosén 1999, Anglert 2004, Håkansson 2007, Welinder 2007, figur 14). Inom kategorin lägenhetsbebyggelse kan man förvänta sig variationer av tradition/modernitet, där exempelvis hantverkare mer påverkades av en urban livsstil och jordbruksarbetare mindre (Rosén 2004).

I den ofta samhälleligt utsatta positionen torde lägenhetsinvånarna ha haft föga skäl att värna om tillbakablickande och kontinuitet. Tvärtom lär de i många fall ha haft goda anledningar att blicka mot framtiden och utforska sina möjligheter. Men det ska understrykas att avsaknaden av modernitet är lika betydelsebärande och kan diskuteras i termer av till exempel motstånd, underordning och avstånd, för att inte säga yttre tvång. Dikotomin modernitet – tradition spelar en värdefull analytiskt kontrasterande roll, avseende både den enskilda lägenhetsbebyggelsen i långtidsperspektiv samt i relation till samhället i stort under olika tidsskikt. Lägenhetsbebyggelserna kan rentav vara det lackmuspapper som krävs, för att uppdaga modernitetens framväxt i rurala, förmodat konventionella och tröga miljöer.

Några arkeologiska möjligheter

Kärnfrågan är: när och i vilket avseende avsätter moderniteten arkeologiskt avläsbara spår i de obesuttnas materiella verklighet och på vad sätt det kan kopplas till intentioner, praktik och ideologi? Några modernitetens aspekter har nämnts tidigare och tidigare genomförda studier har visat prov på implementering i relation till lägenhetsbebyggelser.

Vilka indikationer finns på människornas uppfattning om tidens gång? Tidsuppfattning, tiden som mätbar entitet, kan uppdagas i olika fynd. Ur och klockor var länge främst något för de offentliga miljöerna eller högre stånden, men under 1800-talet börjar fickur att tillverkas i mer omfattande skala. I vilken mån solur eller komponenter från mekaniska klockor kan komma att påträffas i lägenhetsbebyggelsernas miljö är osäkert, men möjligt, och värt att uppmärksamma i termer av modernitet (Rosén 2006). Skicket att bemärka årtal visar också på ett engagemang i tidens gång. Under modern tid uppkommer exempelvis bruket att märka keramikkräml med årtal (Beronius Jörpe-land & Skyllberg 2007). Vidare händer det att man påträffar mynt (med årtal), som lagts ned i grunden på byggnader på så vis att man kan misstänka att de har med grundläggning, ut- eller ombyggnader att göra. Till tidsuppfattningen kan kanske också kopplas föremål som minner om fritiden: instrument, spel, leksaker, kanske glasögon (Knarrström 2004, Rosén 2006, Ulfsdotter & Welinder 2007).

Vem är du och vem vill du vara? Individualiseringen inbegriper flera aspekter. Flera forskare återkommer till uppfattningen om själva kroppen som något som ska kontrolleras och äga avskildhet. Till detta kan kopplas föremål med anknytning till hygien, både den personliga och den som rör livsmiljön. Avfallshantering, installation av avtråde, ljusläpp i bostaden, förpackningar för rengöringsmedel, nya golvbeläggningar och en segregation av olika funktioner inom boendet är exempel på andra inslag som kan ha avsatt materiella

spår (Rosén 2006, Beronius Jörpeland & Skyllberg 2007, Wienberg 2010). Också den inbördes positionen mellan olika byggnadskroppar och aktivitetszoner kan studeras utifrån frågor om fjärande respektive närmande. Det har därtill förekommit att torpare och backstugusittare bildat egna ”bygder” eller löst sammansatta byar (Lind m.fl. 2000, Rosén 2007a).

Under modern tid går skicket att äta från gemensamt fat successivt ur tiden, för att ersättas med servering på individuella tallrikar – och gaffeln gör sitt intåg på matbordet (Rosén 2006). Föremålsvärlden accentueras av ett tilltagande inslag av massproduktion och masskonsumtion, ibland av långväga proveniens. Konsumtionspreferenserna blev lättare att uppfylla och urvalet ett sätt att skilja sig från andra (Rosén 1999, Rosén 2004).

Hur ställde man sig inför en framtid? Framtidsperspektivet, exempelvis tron på förändring och förbättring, kan avslöjas redan i namnet på lägenhetsbebyggelsen. Merka, Himmelriket, Hoppet och Rosts täppa kan ses som exempel på platsnamnsbruk som indikerar något om invånarnas (eller grannarnas!) syn på platsen. Genom muntliga traditioner kan man rentav få en ögonblicksbild av torparnas egen bild av sin situation; lite närmare Paris än grannen, sade man på torpet Grisavad (Knarrström 2008a). Tecken på eller brist på tecken på investering och utveckling av lägenhetsbebyggelsen – utbyggnad, omdisposition, nybrytning av mark, omläggning av grödor eller djurhållning, förstärkning av gränser och så vidare – kan ge en fingervisning om synen på framtiden. Spåren efter bisysslor kan tyda på en medveten riskhantering, med olika försök att parera tillvaron och förbättra prognoserna (jfr Giddens 1999). Huruvida magiskt laddade föremål ska ses som spår från något synnerligen ålderdomligt eller från en investering i välgång på sikt (på sitt sätt en modernitet) kan diskuteras (jfr Rosén 2006, Eriksdotter 2010).

Innebär Skånes danska historia en att moderniteten forceras eller fördröjs? I förstudien framhölls särarten av lägenhetsbebyggelserna och dessas koppling till dansktid/svensktid (Knarrström, i manus). Den historiska bakgrunden ger anledning att reflektera över inslag av kulturell permanens kontra ny samhällsordning. Hela det slags modernitetsprojekt som stavas försvenskning är kanske särskilt påtaglig i relation till de obesuttna, som utgjorde ett på många vis rörligt samhällskapital. De dansk-svenska krigens direkta och långsiktiga konsekvenser för lägenhetsbebyggelserna och deras invånare är inte utredda (jfr Anglert 2009, Knarrström & Larsson 2008: 143 ff).

Flera av aspekterna kan studeras i termer av den enskilda lägenhetsbebyggelsen. Däri ligger utgångspunkten. Platsens eller objektets biografi kan spegla moderniteten som tillämpning. Det är dock i samspelet (eller motspelet) med omvärlden som flera inslag står ut i relief. Vad är modernitetens konsekvenser för lägenhetsbebyggelsernas invånare, för bygden, den obesuttna klassen och samhället i stort? Vem var draglok, vem var på efterkälken, vem stretade emot och varför? Det är den arten av övergripande frågor och långtgående analys som kan befästa lägenhetsbebyggelsernas legitimitet som kunskapsobjekt och fornlämning.

Fattigdom

Det vore inte korrekt att påstå att arkeologin inte har ägnat sig åt att undersöka fattigdom. I internationellt perspektiv har arbeten gjorts i miljöer präglade av fattigdom, då ofta under problematiseringar rörande till exempel klass, ras och kolonialism. I sig är fattigdom dock utan tvekan en relativt ny ämnesinriktning (Orser 2011:534). I Sverige har begreppet mer passerat förbi, som egen storhet, som förslag på inriktning, men än så länge föga problematiserats eller diskuterats. De gånger så har skett, har det ofta varit utifrån undersökningar av lägenhetsbebyggelser.

Begrepp

Exakt vad begreppet fattigdom ska fyllas med i arkeologiskt hänseende är en öppen fråga. Grundordet fattig härleds enligt Svenska Akademiens Ordbok från de två fornsvenska orden fa (i betydelsen litet, ringa; jämför adjektivet få) samt töker (i betydelsen som kan eller får ta; jämför taga). Fattig är den som lever i små ekonomiska omständigheter, som "har det smått", som blott eller knappast äger det nödvändigaste för livets uppehälle; mindre bemedlad, obemedlad, medellös, behövande; stundom närmande sig betydelsen utarmad, utblottad, nödställd; även i allmännare användning, om institution, land och dylikt. Det fornsvenska fatökdomber eller fat(t)igh domber motsvarar fattigdom, det vill säga egenskapen eller förhållandet att vara i små (ekonomiska) omständigheter, att vara fattig; medellöshet; armod; stundom närmande sig nöd.

Fattigdom hör historien, nutiden och säkerligen framtiden till. Idag diskuteras fattigdom i termer av både absolut och relativ. Förstnämnda syftar på inkomster eller tillgångar under en bestämd nivå. Relativ fattigdom avser inkomster eller tillgångar i jämförelse med en annan individ, grupp eller stat, och beaktar skillnaderna mellan olika grupper eller individer i ett samhälle. Det handlar om upplevelser av sin fattigdom och hur fattigdomen i ett samhälle utvecklas. Idag räknar man med att minst en miljard människor är fattiga, många extremt fattiga, vilket enligt exempelvis SIDA och Världsbanken innebär att ha mindre än 1,9 USD om dagen att leva på (<http://www.sida.se/Svenska/sa-arbetar-vi/Detta-ar-svenskt-bistand/om-fattigdom/>; <https://unicef.se/fakta/fattigdom>). EU laborerar med begreppen risk för fattigdom, allvarlig materiell fattigdom och låg arbetsintensitet (<http://www.scb.se/sv/Hitta-statistik/Artiklar/EU-satter-matt-pa-fattigdom/>). Enligt beräkningar levde år 2010 nära var fjärde EU-medborgare i risk för fattigdom, i Sverige var andelen 15 procent. Fattigdom är en global angelägenhet, för att inte tala om konkret verklighet, för många fler än det borde vara.

Det är grannliga att definiera fattigdom och det gäller även i historiska sammanhang, där åter absolut och relativ fattigdom gäckar (Orser 2011:537). En del av svårigheten faller tillbaka på att det kan vara svårt att kombinera olika egenskaper i samma miljö eller kring samma person. Ett par exempel är

den visserligen självägande men samtidigt nödlidande bonden, eller den fullkomligt medellösa trälen, som dock får mat på bordet, kläder på kroppen och tak över huvudet hos sin husfru eller husbonde.

Fattigdom och fattiga går långt tillbaka i skriftliga källor. Isländska sagor omtalar personer under beteckningen fattig, exempelvis i Jomsvikingasagan. Det förekommer både fattiga som inneboende i andras hushåll och bönder som är fattiga. Förstnämnda kan motsvara trälar men också andra underordnade, exempelvis fattiga men fria släktingar (Myrdal 2000:96). Trälarna är svåra att spåra i skandinaviska källor, men via sagor, lagar och testamenten kan deras representation och situation följas (Olsson 1999). Brytar och dejor, manliga och kvinnliga trälar som befordrats till uppsyningsstatus, skymtar tillika fram, liksom så småningom landbor, husmænd, pigor och drängar (Jensen 1989, Ulsig 1989, Myrdal 2000:96 ff). Dessa anses springa ur frigivningen av trälar, som successivt äger rum under 1000–1200-talet och i stället ersätts av en feodal socioekonomisk ordning.

Det är svårt att diskutera närmare detaljer avseende äldre förhållanden i Skandinavien. Frågan om fattigdom blir främst en komponent för att spegla större historiska skeenden, i mer svepande drag. Under medeltiden gled begreppet fattig från att ha omfattat i stort sett alla utom de privilegierade klasserna, till att beteckna dem som var beroende av allmosor och omsorg (Geremek 1991:64). Under medeltiden var det heller inte nödvändigtvis en skam att vara fattig. Den katolska ideologin, med allmosegivandet, omfattade en tanke om ömsesidigt beroende mellan givare och mottagare – givandet skulle ge frälsning och fördelar efter döden, vilket skänkte fattigdomen en slags bakvänd relevans (Geremek 1991:24 ff, Bjarne Larsson 2013). Detta innebär givetvis inte ett utjämningsystem ifråga om resurser. Fattiga fanns ändå, om än inte komplett stigmatiserade, och utgjorde ett konkret problem och ett skäl till oro. De medellösa hanterades i rotengången, i fattighus och i de kristna stiftelserna, men bokfördes inte var och en utan var ett allmänt och ofrånkomligt inslag i samhället.

Om inte förr, så vid reformationen skedde en omkastning och det blev i större utsträckning ett brott att vara fattig, med åtskillnad på rätt och orätt fattig (Jütte 1994:8 ff, Sandén 2013). Genast exponerades och individualiserades de fattiga i större utsträckning, i takt med att fattigvården formaliserades, beroendeförhållanden dokumenterades och allt eftersom det skulle avkunnas domar. Andelen fattiga tros i Västeuropa ha ökat successivt från 1300-talet och framåt. Pauperiseringsprocesserna drabbade redan ekonomiskt svaga grupper och ledde till framväxten av ett jordbruksproletariat (Geremek 1991:67 ff).

Här tydliggörs också en skillnad mellan historikernas studier av fattiga jämfört med arkeologernas. Historikerna refererar gärna till fattiga som de fullkomligt utblottade, de som inte kan betala skatt (jfr Söderberg 2000:103 ff). Det är ofta de fattiga på drift i tillvaron: tiggare, landsstrykare, förarmade (exempelvis Slack 1986:19ff, Jütte 1994, Sandén 2013). Arkeologerna har svårare att undersöka och analysera en tillvaro, som inte lämnat nämnvärda

fysiska spår, utan behöver de fattigas platser och institutioner i form av fattigstugor, spinnhus, undantag, torp och backstugor.

Arkeologin om fattigdom

Arkeologin diskuterar sällan fattigdom i förhistoriska sammanhang inom Skandinavien. Forskningen rörande paleolitikum och mesolitikum resonerar om resurser, kriser och hushållning, men kommenterar inte bristande tillgångar eller torftiga materiella lämningar i termer av fattigdom. Avseende neolitikum, bronsåldern och den äldre järnåldern är forskningen klar över att samhället måste ha omfattat klasskillnader, men laborerar heller inte med begreppet fattigdom eller lyfter fram de miljöer som kan tänkas knytas till sådana förhållanden (jfr dock Widgren 1998:288 f). En gård kan vara mindre än grannens, en gård kan krympa i omfång från tid till annan, kärl kan vara enklare eller rikare dekorerade, fynden fler eller färre, mer praktfulla eller mer enkla, men indicierna analyseras inte i termer av fattigdom.

När det gäller yngre järnåldern förekommer mer frekvent referenser till just trälar, där vissa byggnadstyper, bebyggelselägen eller fynd har knutits till dessa (exempelvis Kyhlberg 1982 ff, flera artiklar i Lindkvist & Myrdal 2003, Gustafsson 2009). Diskussionerna handlar ofta dock mer om avhängighet och beroende än fattigdom, och klassperspektivet är framträdande (Widgren 1989). Ett exempel reflekterar över de få fynden och anläggningarna och det ringa omfånget av bebyggelselämningarna inom undersökningslokalen (Jacobson 2005). Tolkningen lyfter fram frågan om social skiktning, men nämner också boplatsen som ”den yngre järnålderns motsvarighet till 1800-talets och det tidiga 1900-talets torpare och backstugesittare”.

Däremot återkommer utsagor om fyndmaterial och miljöer som speglar rikedom och välstånd. Det vimlar av centrala platser, storgårdar, aristokrater, dyrbarheter och makt. ”Praktarkeologin” har hängt med sedan ämnets födelse och är alltså en väl integrerad del av den antikvariska och arkeologiska praktiken (jfr Orser 2011:537 ff). Det innebär som sagt inte en omedvetenhet om den andra änden av skalan, men den kommer sällan till undersökning. Ordet fattig kommer främst till användning i kombination med andra ord, såsom fyndfattig eller anläggningsfattig. Som regel speglar ordbruket mer ett allmänt intryck av en undersökning än något som har med fattigdom i sig att göra. Arkeologiska lämningar är svåra att diskutera utifrån begreppet absolut fattigdom, utan kan möjligen analyseras i fråga om relativ fattigdom. Fattigare vid den tiden än tidigare eller längre fram. Fattigare än grannen. Fattigare än en bygd längre bort, och så vidare.



Figur II.4. På torpet Rosts täppa ansågs det mödan värt att lappa ihop keramikkrärl genom att "sy" ihop dem. I fyndmaterialet fanns flera fragment med hål. Foto: Annika Knarrström, Arkeologerna.

Den historiska arkeologin, främst den eftermedeltida och i största utsträckning utanför Västeuropa, har i större utsträckning laborerat med fattigdom som begrepp och analytisk storhet. I Västeuropa har man oftare studerat urbana miljöer, än rurala (jfr Symonds 2011:563 ff, Lihammer 2011:39 ff). Försök att identifiera fattigdomsmarkörer, exempelvis genom att via föremålsfynd studera slitage, synliga reparationer och återbruk, har gjorts (Przybyłok 2013, figur 15a och b). Perspektivet har emellertid så sent som 2011 betecknats som outforskat (Orser 2011). Fler bevarade skriftliga källor ger möjligheter att utöver relativ fattigdom även diskutera absolut fattigdom, men det kräver ingående bearbetning och analys av exempelvis bouppteckningar, liksom insyn i vad som var tidens syn på fattigdom.



Figur II.5. Bevarandegrad, kunskapsläge, upplevelsevärde... hur ska man resonera när det ibland inte finns några synbara spår alls efter en lägenhetsbebyggelse eller när det som här, RAÄ Norra Rörum 205, finns väldigt mycket kvar? Foto: Brita Tronde, Regionmuseet Kristianstad (Kringla, Public Domain).

Kanske kan arkeologins oförmåga att ta sig an fattigdomsaspekter kopplas till de bedömningskriterier som format och fyllt fornminnesregistret, numera FMIS. Bedömningskriterierna för registrering av fornlämning har varit snåriga med många faktorer som skulle viktas mot varandra. Att värdera bevarandegrad mot kunskapsläge, mot upplevelsevärde samt mängden kompletterande källor har som regel utfallit till den historiska arkeologins nackdel (Anglert & Knarrström 2006:55 ff, Blomqvist 2007:52 ff, figur 16). De fattigas föremål, bebyggelse och miljöer kan nog uppfattas som mindre akademiskt aktningsvärt, arkeologiskt givande och spännande. Det kan vara svårt att hävda undersökningar och åtgärder kring en plats som å ena sidan kanske uppvisar fullt synbara strukturer, å andra sidan kan misstänkas innehålla ganska fjuttiga fyndmaterial. Till detta kan man anföra att det man ser sällan är allt som finns, att man inte ska förbise frågan om tidsdjup samt att det just är det kanske fjuttiga fyndmaterialet som är platsens egenart, den kontext som Länsstyrelsen ska tillmäta värde och arkeologen efterforska.

Minst tre faktorer talar för fattigdomens arkeologi. Undersökningar och analyser kan inte bara synliggöra de fattiga i sig utan också ge betydande infallsvinklar på de besuttnas livsvillkor. En högre mening kan ligga i att ”to ignore past oppression and inequality to present a solely celebratory perspective... we run the risk of inadvertently providing support for oppression and inequality today by neutralizing it in the past” (Orser 2011:538). Om tillämpning och diskussion förs i anslutning till lägenhetsbebyggelser kanske intresset för och kunskapen om fattigdom kan sprida sig till andra sammanhang och perioder.

Fattigdom och lägenhetsbebyggelser

Ovan har skisserats arkeologins bryderi med att ta sig an fattigdomsperspektivet, där vissa ansatser gjorts. Åter måste påpekas att det rör sig om relativt få undersökningar av lägenhetsbebyggelser, där resurserna ofta varit så pass kringskurna att djupare analyser sällan kunnat genomföras. Forskarnas utgångspunkt är tydlig: att det är miljöer präglade av fattigdom som undersöks. Samtidigt har studierna ofta tagit fast på just de tecken som indikerar avvikelser från den förväntade fattigdomen, såsom finare porslin, föremål från fjärran land, ett byggnadsskick som imiterat den besuttna bygden eller utmanat densamma. Det är hanteringen av fattigdom, ofta i form av utmaning, oberoende och motstånd, som är i fokus (se exempelvis Bodin m.fl. 2007).

Med utgångspunkten att lägenhetsbebyggelser motsvarar fattigdomsmiljöer, så är egentligen alla studier rörande dessa även studier om fattigdom. Flertalet studier kretsar kring begrepp såsom livsvillkor, situation, konsumtionsmönster och liknande, vilka berör frågan om fattigdom. Det är dock sällan detta begrepp implementeras i sig och lyfts fram på ett mer systematiskt vis.

Christina Rosén är kanske en forskare som explicit har närmat sig frågan. Undersökningsresultaten från en backstuga i Halland har legat till grund för problematiseringar kring vad föremålen och miljön egentligen säger om fattigdom (Rosén 1999). Rosén diskuterade inte bara närvaron av vissa föremål, utan också frånvaron av annat, reflekterade över förväntat/oväntat och studerade backstugans läge i relation till topografi och övrig bebyggelse samt identitetsskapanden. I andra sammanhang har hon pekat på kontrasten mellan kamerateal fattigdom och materiell samt uppenbarat aspekter av slöseri, penningflöde och så kallad dold ekonomi (Rosén 2007a). Keramiken på torp och i backstugumiljöer har varit i fokus för studier, i termer av fattiga miljöer och i relation till preferenser på gårdar eller i staden (Rosén 1995, Håkansson 2007). Såväl föremål som bebyggelse och landskapsutnyttjande kommenteras såsom fattiga, välbärgade eller ordinära, inom det forskningsprojekt som utfördes på Pinoberget, en "torpbygd" i Värmland (Lind m.fl. 2000).

Några arkeologiska potentialer

Genomgången visar att fattigdom är ett komplext och inom arkeologin om inte utforskat så åtminstone undertryckt perspektiv. Det innebär att ämnet ligger öppet. Lägenhetsbebyggelserna erbjuder en omfattande laborationsmöjlighet, för att kunna börja fylla begreppet fattigdom med innebörd(-er). Utgångspunkten är att uttryckligen låta syften och mål handla om att belysa fattigdom, att inrikta frågor som formulerats kring fattigdom och att låta miljödisposition, byggnadsskick, konsumtionsmönster, kontaktnät, levnadsvillkor och så vidare vara infallsvinklar som studeras för att nå fram till resultat och reflektioner om fattigdom.

Hur kan arkeologin identifiera fattigdom? Exemplet ovan har banat väg för studiet av föremål. Godstyper, kärlyper och dekorformer ger inblick i finansiella förhållanden och socioekonomiska identiteter. Bedömningar av hur ting

kan ha införskaffats, dessas grundläggande kvalitet, användning, slitage, lagning och utrangering har bevisligen kunnat ge infallsvinklar på fattigdom. Jämte djupgående reflektion över den klassiska arkeologfrågan om vad som egentligen är bevarat så blir det ett omtag på grundläggande arkeologiska metoder och frågeställningar, som är vitala för att fattigdom inte bara ska vara ett postulat, utan en slutsats. Arkeologerna behöver medvetandegöra vad som är förståelse och förgivettaganden – undersökningen gäller en fattig miljö, alltså är det de fattigas fyndmaterial vi hittar – och vad som är resultat av genomförda frågeställningar, tillämpade undersökningsmetoder och analyser.

Kan arkeologerna förstå fattigdom? Bebyggelsen, den närmaste miljön och landskapet kan sättas i ljuset av frågan om fattigdom. Det är möjligt att bebyggelsens omfattning, varaktighet, tekniska utförande och materialval samt disposition kan vägas samman, för att identifiera frågor om hur fattig, vad för slags fattigdom och så vidare. James Symonds har diskuterat hur en plats av en "outsider" kan definieras som slum (i det fallet i stadsmiljö): a poor physical environment; inadequate private and public services; a lack of sense and public services; social disorganization; social disorder (Symonds 2011). Liknande kriterier borde gå att formulera för förhållanden på landsbygden.

Vilka former eller arter av fattigdom klarar arkeologin att urskilja och hur förhåller de sig till varandra? Forskare pekar ofta på att lägenhetsbebyggelsernas status har kunnat fluktuera: från backstuga till torp tillbaka till backstuga. Dessa statusförändringar är noterbara i kamerala källmaterial men har inte studerats i materiellt hänseende. Det är oklart om och hur variationerna kan kopplas till ekonomiska realiteter och om dessa har att göra med lägenhetsinånarna, lokalsamhället, samhället i stort eller myndighetsföreskrifter. Det är också ett misstag att dra torparna, husmännen och backstugusittarna över en kam. Fattigdom kan yttra sig på skilda sätt för en hantverkare, en byherde, en jordbruksarbetare eller en soldat, liksom för en kvinna eller en man, en mindre eller större familj och så vidare (Rosén 2004:198 ff).

I vilket förhållande stod lägenhetsbebyggelsernas fattiga till andra miljöer och människor? Flera av förslagen ovan kan synas handla om den enskilda lägenhetsbebyggelsen. Det är riktigt att däri ligger källmaterialet. Utvecklingen av ämnet fattigdom kräver emellertid att det finns adekvata jämförelsematerial. Eftersom arkeologin i eftermedeltida miljöer generellt släpar efter kan det bli ett problem. Fokus vid undersökningar ligger fortfarande gärna på lämningar äldre än 1600-talet och en enda skärva äldre svartgods viktar många gånger mer än en stor fyndpåse med yngre rödgods. Kanske kan fattigdomsperspektivet omvänt ge bränsle till problematiseringar av de eftermedeltida byarna, gårdarna och städerna och via begrepp såsom utsatthet, obesuttenhet och människosyn ge en bredare syn på dåtidens samhälle. I än större perspektiv kan utforskandet av fattigdom, under en arkeologiskt och historiskt sett relativt näraliggande och källdiger period, tjäna som språngbräda till att börja omsätta begreppet även i andra miljöer och andra epoker.

Landskap och ekologi

Länsstyrelsen i Skåne har i sitt handlingsprogram för uppdragsarkeologin klargjort att ekologin bör stå i fokus för de kommande årens utveckling (Länsstyrelsen i Skåne län, i manus). Utgångspunkten är att det är samspelet mellan människor, djur, växter, mikrober, klimat och extrema väderhändelser, jämte geologiska förutsättningar och tilldragelser, som har skapat livsbetingelser och historietutveckling. Många av miljöförändringarna har antropogena orsaker, där människans hantering av omgivningarna präglats in i det historiska landskapet.

En stuga är inte allt

Lägenhetsbebyggelserna ger i största allmänhet ett intryck av litenhet. Stugan har varit liten, fähuset (om det finns något) har räckt åt en ko och några höns. Och gärdesgården hägnar in en anspråkslös täppa. Kanske kan man ana några ”inägor” i omgivningarna. Det är närmast obegripligt att folk har kunnat leva i så små omständigheter, ofta dessutom geografiskt utsatta, såsom öar av livsvillkor. Det verkar tveksamt att dessa förmodat enkla, kortlivade bebyggelser på något märkbart vis ska ha gjort ”uttag och insättningar” i omgivningarna. Och ändå har så skett.

Det är lätt hänt att undersökningar och dokumentation av lägenhetsbebyggelser inskränker sig till de ibland alltjämt synliga bebyggelse lämningarna (figur 6). Det är ett antikvariskt och arkeologiskt fullkomligt utdaterat synsätt, en inskränkande form av ruinromantik (ofta kring borgar, kyrkor) där det direkt visuella hamnat i vägen för bredare och djupare kunskaper om en forn lämning och dess omgivning. Den moderna uppdragsarkeologin har gång efter annan visat att paleoekologiska analyser lyfter fram inte bara pragmatiska data kring produktion och konsumtion, utan även ideologi, social kommunikation och livsvillkor (jfr Lagerås 2006).

Det finns ett brett spektra av frågeställningar, metoder, analyser och tolkningsmodeller som knyter an till paleoekologin. Det är väl utvecklade arbetsätt, som inom övriga arkeologiska perioder med rätta tagit plats och skapat betydelse. Alla dessa ska inte kommenteras här, utan det räcker långt att konstatera att det inte finns några godtagbara skäl att avstå från analyser av djurben, pollen, parasiter, makrofossil, vedarter, insekter, markkemi, päls/hår och så vidare, i anslutning till lägenhetsbebyggelser och med fokus på att belysa förhållanden på dessa.



Figur II.6. Räcker det med en kartering av synliga lämningar (RAÄ Norra Rörum 215)?
Foto: Brita Tronde, Regionmuseet Kristianstad (Kringla, Public Domain).

Ibland har förvisso lägenhetsbebyggelsen varit avhängig blott en mindre täppa. På senare år har trädgårdsarkeologin ryckt fram med resultat från såväl landsbygd som städer, med dateringar upp i tidigmodern tid (Andréasson m.fl. 2014). Vid torpen kan på ett övergripande plan frågan om närvaro/avsaknad av trädgårdar, parker och alléer diskuteras (Lind m.fl. 2000). Under åren 2004–2006 genomfördes ett forskningsprojekt, Det biologiska kulturarvet, som ägnades åt inventering och dokumentation av kulturväxter kring övergivna torp. Detta ledde i sin tur till utvecklingen av en metod att inventera torp och torparens växter, jämte en kursinstruktion under det poetiska namnet ”Syrener i ruiner” (Sköld & Svensson 2009). Inventering av växter är en etablerad metod i anslutning till lägenhetsbebyggelser, som emellertid inte ännu fått större genomslag i arkeologiska sammanhang, utan främst bedrivits inom skogsvård och hembygdsforskning. Skogsstyrelsen i Västmanland har exempelvis konstaterat att ”de nya kunskaperna har höjt bevarandevärdet för de studerade torplämningarna... Dessutom har de samlade kunskaperna betytt mycket för förståelsen av de enskilda platserna”

<http://www.skogsstyrelsen.se/Aga-och-bruka/Lokalsidor/Distrikt/Uppsala-Vastmanlands-distrikt/Om-distriktet/Det-biologiska-kulturarvet/>)

Lägenhetsbebyggelsernas läge i landskapet har varierat, från yttersta utmarken till i direkt anslutning till bytomten. I den antikvariska hanteringen av lägenhetsbebyggelser ingår som regel en analys av skriftliga källmaterial. Utgångspunkten är gärna en markering på en historisk karta, ibland med vidhängande noteringar i akterna. Dessa ger en ögonblicksbild av lägenhetsbebyggelsernas situation (och kanske även hur myndigheterna via lantmätnarna beak-

tat dem). Relationen till annan bebyggelse, vägnät, vattendrag, hägnader samt betes- och odlingsytor synliggörs genom kartorna och kan visa former och grader av kolonisation, utsatthet och resursutnyttjande. Att studera lägenhetsbebyggelserna i relation till jordarter, hydrologi, höjdkurvor, terräng och topografi samt kanske rentav mikroklimatförhållanden speglar de förutsättningar torparen, husmannen och backstugusittaren haft att hantera.

Lägenhetsbebyggelsernas landskap och ekologi

Eftersom lägenhetsbebyggelser intill nyligen inte hanterats som fornlämningar har också eventuella undersökningar som regel präglats av knapphet. Resurser har mer ofta lagts på studiet av kartor och akter, ibland på inventeringar och karteringar (inklusive växtinventeringar), men sällan spillts på naturvetenskapliga analyser och tolkningar. Analyserna av kartor samt inventeringarna har kunnat motiveras utifrån behovet av att i någon mån belägga förekomst och datera lämningar. Underlåtenheten att hämta in naturvetenskapliga källmaterial är i stället en uppenbar konsekvens av försöken att bemästra redan dåliga resurser. Att inhämta och analysera prover från en i övrigt skralt undersökt lokal riskerar att ge resultat med svaga sammanhang. Så då är det ingen idé att ta prover. Varför potentialen aldrig blir påvisbar.

Inför utbyggnaden av E4:an i norra Skåne gjordes paleoekologiska undersökningar i anslutning till lägenhetsbebyggelser. Pollenanalyser från näraliggande våtmarker indikerade att torpet Grisavad troligen tagits upp betydligt tidigare (slutet av 1600-talet), än vad den starkt begränsade förundersökningen lyckades belägga (Lagerås 2007:144 ff). Analyserna påvisade fler arter av grödor än vad som kunde förväntas från ”a poorcroft settlement”. Betesängsmarken visade sig avlöst av ljunghedar, som ett tecken på allt tuffare betetryck. Analyser av pollenbörnkärnan visade dessutom att platsen tagits i anspråk under en tidigare fas, tidig medeltid till 1300-talet. Pollenprover från våtmarken vid torpet Rosts täppa tydde på en fas av hävdande under medeltiden, men dessutom på att odling i någon mån återupptagits i närheten, från 1400-talet och framåt. Under början av 1800-talet ökade mängden pollen från grödor och gräs kraftigt, vilket korrelerar med vad som verkar vara etableringen av själva Rosts täppa. Undersökningarna av rösen på Tvistepåls pekade på samma utveckling, det vill säga ett tidigmodernt återhävdande av en medeltida bebyggelseplats (Lorentzon 2008).

Andra studier har ägnats åt att förstå miljön inom själva torpet, där analyser av avfall (inklusive djurben, aska, träkol med mera) och fosfater skapat en bild av rörelsemönster, normer och mellanmänniska relationer (Welinder 1992). Torpet Odarlön valdes särskilt ut för att pröva miljöarkeologiska metoder (Viklund 2007). Fosfatanalyser inom gårdsplanen respektive åkrarna indikerade zoner av allmän nedsmutsning respektive gödsling. Makrofossilanalyser från samma miljöer resulterade i spår efter rudratväxter respektive ogräs. Även här prövades pollenanalyser, som påvisade en fas av tilltagande grödor och gräs. Dessutom integrerades jordprover för att spåra skikt av torv, som vänts upp i samband med att man brutit mark för nyodling. Odarlön

fungerade som ett paleoekologiskt laboratorium, där olika metoder kunde testas.

I andra sammanhang har ovan nämnda inventeringar av kvarvarande kulturväxter varit i fokus (Andersson, Sköld & Åman 2007, Sköld & Svensson 2009). De verkar sällan ha implementerats vid exploateringsarkeologiska situationer, utan hänger mer samman med inventeringar av torp i stort. Utgångspunkten har inte varit frågeställningar, utan mer en målsättning att levandegöra kulturhistoria samt knyta an och bidra till Jordbruksverkets program för odlad mångfald (POM). Förutom att genomsöka skriftliga källor efter uppgifter, inhämta muntliga uppgifter från dagens lokalbefolkning samt på plats systematiskt kartera och bestämma växter (och verkligen pricka in dem i relation till lägenhetsbebyggelsen i fråga), har man gärna inkluderat analyser av äldre foton (figur 18). Växtinventering bör vara en möjlighet även i uppdragsarkeologiska sammanhang, för att fånga upp en så bred bild av vegetations- och odlingshistoria som möjligt. I växtinventeringarna uppdagas dessutom gärna den odling som kanske skett mer till exempelvis behag och nöje, läkekonst och magi.



Figur II.7. Någon slags trädgård eller täppa anas kring stugan. Fotograf var Alfred B Nilsson, stugan låg i Andrarum (cirka 1902). Ur fornminnesföreningens fotoarkiv på Österlens museum.

Torpens geografi har varit återkommande forskningstema. Lägenhetsbebyggelserna inom Pinoberget studerades i relation till naturtopografiska faktorer såsom vattendrag, men framför allt i relation sinsemellan respektive till övrig bebyggelse (Lind m.fl. 2000). Långhems sockens bebyggelsehistoria undersöktes utifrån torp och backstugor (Andersson 2007). Här lyftes spridningen av förhistoriska lämningar in i analysen, liksom vägar/stigar och topografiska faktorer, i form av drumliner. Lägenhetsbebyggelsernas effekt på landskapet och bebyggelseutvecklingen kunde förtydligas, ifråga om initiativ, kolonisation, kommunikation och socioekonomisk utveckling i bygden. Nämnda

nordskånska Grisavad och Rosts täppa sattes i ljuset av det omgivande landskapet (Knarrström 2008b och c). Genom att följa upp inprickade lägenhetsbebyggelser i nejden, jämte naturtopografiska företeelser, kommunikationsstråk och gränser kunde en bild tecknas av inte bara trakten utan även den enskilda lägenhetsbebyggelsens situation. Grisavad visade sig stå i centrum för en veritabel ”torpbygd” medan Rosts täppa på många sätt vittnade om utsatthet och brist på samband.

I lägenhetsbebyggelsernas arkeologi kan kultur och natur mötas

Exemplen ovan visar på möjligheter och resultat som kan vara av avgörande betydelse för förståelsen och värderingen av en lägenhetsbebyggelse. Vilka tecken bär landskapet på att lägenhetsbebyggelser går längre tillbaka i tiden än vad skriftliga källmaterial indikerar? Hur har landskapet förändrats sedan torpet, backstugan eller gatehuset övergavs? Vilka förutsättningar kan diskuteras utifrån jordmån, vegetation, hydrologi, kommunikationer och gränser? Vilka val har torparna kunnat göra och i vilken mån har de stått under tvång? Hur har lägenhetsbebyggelsen strukturerats, rumsligt och resursmässigt? Har den tagits upp på kartor och i akter eller annars varför inte? Vad har olika former av geografisk utsatthet inneburit: är det till exempel bättre eller sämre att ligga nära annan (gårds- eller by-)bebyggelse?

Kunskapen om odling, djurhållning, landskapsmanipulation, mer eller mindre strategiska val kring livsrummet, utsatthet, kommunikation, motstånd, normer och så vidare kräver att fler källmaterial än de kamerala och rent byggnadsrelaterade tas tillvara och omsätts analytiskt. Genom att utnyttja fler aspekter av landskapet hänger inte den enskilda lägenhetsbebyggelsen löst i tid och rum. Följden blir att tidsdjup, föränderlighet och livsvillkor förtydligas och kan speglas mot omvärlden.

Ny fornlämningstyp, nya frågor – lägenhetsbebyggelser i Skåne

Den fördjupade studien av lägenhetsbebyggelser cirka 1650–1850 i antikvarisk praktik i Skåne introducerar tre ämnesområden som uppfattas äga hög kunskapspotential, men också kan antas expandera diskussionen kring lägenhetsbebyggelser utöver det partikulära: modernitet, fattigdom samt landskap och ekologi.

Ett par ämnesområden är relativt väl förankrade i arkeologin i stort, medan det tredje knappast alls i sig har undersökts. Studien har ägnats åt att lyfta fram det teoretiska perspektivet, exemplifiera tillämpningar inom arkeologin i stort respektive ifråga om specifikt lägenhetsbebyggelser samt lämnat förslag på perspektiv och frågeställningar som kan vara aktuella att implementera. På köpet följer en mängd litteraturreferenser, som i någon mån kan tjäna som ingång till fördjupade studier.

Det ska påpekas att de tre ämnesområdena gärna överlappar varandra. Sambandet mellan ekologi/landskap och fattigdom tål definitivt att fördjupas. Kanske valet av växter, som fortfarande kan lokaliseras via växtinventering, signalerar något om individualitet och framtidstro? Och när Sarah Tarlow diskuterar "the Improvers" planer för landsbygden konstaterar hon att "the sick and the elderly and above all the very poor continued to constitute a problem for the Improvers... could they also be... fit for the 'progressive' society...?" (2007:88). Här överbryggas alla tre ämnena, samtidigt som det står klart att det är komplexa och utmanande frågor som står på spel, med betydelse långt utanför torparkeologin.

Referenser

- Andersson, H. 2007. *Torp och backstugor i Långhem. En studie av bebyggelseförändringar från 1600-talet till början av 1900-talet*. Lund Studies in Historical Archaeology 4. Lund.
- Andersson, S., Sköld, J. & Åman, E. 2007. Kulturväxter på övergivna torp. I: *Torpens arkeologi*. Red: S. Welinder. Stockholm.
- Andréasson, A., Gräslund Bergh, E., Heimdahl, J., Jacobsson, A., Larsson, I. & Persson, E. 2014. Källor till trädgårdsodlingens historia. Fyra tvärvetenskapliga seminarier 2010–2013 arrangerade av Nordiskt Nätverk för Trädgårdens Arkeologi och Arkeobotanik (NTAA). *Sveriges lantbruksuniversitet. Fakulteten för landskapsarkitektur, trädgårds- och växtproduktion. Rapportserie. Rapport 2014:25*. Alnarp.
- Anglert, M. 2004. Sentida lämningar i skogsmiljö – en arkeologisk angelägenhet? *Blekingeboken 2003*. Årgång 81. Karlskrona.
- Anglert, M. 2009. Landskapets mångfald. Regional variation i Skåne ca 1400–1700. I: *Triangulering. Historisk arkeologi vidgar fälten*. Red. M. Mogren, M. Roslund, B. Sundner & J. Wienberg. Lund Studies in Historical Archaeology 11. Lund.
- Anglert, M. & Knarrström, A. 2006. Sentida lämningar och historisk arkeologi – knappast en marginell historia! *META 2006* Nr 4.
- Beronius Jörpeland, L. & Skyllberg, E. 2007. Mot moderna tider! I: *Modernitet och arkeologi. Artiklar från VIII Nordic TAG i Lund 2005*. Red. L. Ersgård. Lund.
- Bjarne Larsson, G. 2013. Syndens pris – Utstötta och förvisade under senmedeltiden. I: *Usla, elända och arma. Samhällets utsatta under 700 år*. Red. S. Holmlund & A. Sandén. Stockholm.
- Bodin, S., Hulling, H., Pettersson, S. & Svensson, E. 2007. Familjen Granqvist på Pinoberget – materiell kultur i en backstuga. I: *Torpens arkeologi*. Red: S. Welinder. Stockholm.
- Blomqvist, M. 2007. Informationssystemet för fornminnen – lista med lämningstyper och antikvarisk praxis. Version 3.4. Riksantikvarieämbetet, Kunskapsavdelningen Rapport.
- Carelli, P. 2001. *En kapitalistisk anda. Kulturella förändringar i 1100-talets Danmark*. Lund Studies in Medieval Archaeology 26. Stockholm.

- Dam, P., Gammeltoft, P., Grandjean Gøgsig Jakobsen, J., Nissen Knudsen, B. & Svensson, O. (red.). 2009. *Torp som ortnamn och bebyggelse. Konferensrapport Tvärvetenskaplig torp-konferens Malmö, 25–27 april 2007*. Skrifter utgivna av Dialekt- och ortnamnsarkivet i Lund 11. Lund.
- Eriksdotter, G. 2010. Dolda laster? Magi och modernitet speglat genom kolonial handel i den nya världen under 1600-talet. I: *Modernitetens materialitet. Arkeologiska perspektiv på det moderna samhällets framväxt*. Red. A. Lihammer & J.M. Nordin. The Museum of National Antiquities, Stockholm. Studies 17. Stockholm.
- Ersgård, L. (red.) 2007. *Modernitet och arkeologi. Artiklar från VIII Nordic TAG i Lund 2005*. Lund.
- Geremek, B. 1991. *Den europeiska fattigdomens betydelse*. Falun.
- Giddens, A. 1999. *Modernitet och självidentitet. Självet och samhället i den senmoderna epoken*. Göteborg/Uddevalla.
- Gustafsson, N.B. 2009. För folk och få: om vikingatida fjättrar och deras användning. *Fornvännen, Journal of Swedish Antiquarian Research* 2009:2.
- Håkansson, A. 2007. Halländska torp som social miljö. Om stratigrafi, fynd och materiell kultur. I: *Torpens arkeologi*. Red. S. Welinder. Stockholm.
- Jacobsson, B. 2005. En boplats från yngre järnålder vid Maglarp i södra Skåne. Skåne, Maglarps socken, Maglarp 28:20, Trelleborgs kommun. Arkeologisk förundersökning 2005. *Riksantikvarieämbetet, Avdelningen för arkeologiska undersökningar, UV Syd Rapport* 2005:17.
- Jensen, S. 1989. Huse og husmænd i jernalderen. I: *Huse og husmænd i fortid, nutid og fremtid. Småbrugets udbredelse og vilkår i Norden. Beretning fra det 12. Bebyggelsehistoriske symposium ved Odense Universitet afholdt den 2.-4. November 1988*. Odense University Studies in History and Social Sciences vol. 118. Odense.
- Johnson, M. 1996. *An Archaeology of Capitalism*. Oxford.
- Jütte, R. 1994. *Poverty and Deviance in Early Modern Europe. New Approaches to European History* 4. Cambridge.
- Karlenby, L. & Ramström, A. 2000. Historisk arkeologi i forskning och antikvarisk beslutsgång. *META* 2000 (2).
- Knarrström, A. 2004. En sentida skogsgård vid Värsjö – kol, tjära och odling. Område E4:34A, Örkelljunga – länsgränsen. Skåne, Skånes Fagerhult socken, Värsjö 2:10/39. Arkeologisk särskild undersökning. Riksantikvarieämbetet. Avdelningen för arkeologiska undersökningar. *UV Syd, Dokumentation av fältarbetsfasen* 2004:4 (digital rapport).
- Knarrström, A. 2008a. "... a little closer to Paris." On 18th- and 19th-century crofts in northern Scania. I: *Peripheral Communities. Crisis, Continuity and Long-term Survival*. Red: M. Emanuelsson, E. Johansson, & A-K. Ekman. Reports Department of Urban and Rural development 6/2008/Skrifter från forskningsprojektet Flexibilitet som tradition, Ängersjöprojektet no 11. Uppsala.

- Knarrström, A. 2008b. Grisavad. Ett torp åt skogen. I: *Människorna och skogen. Arkeologiska platser i Örkelljungatrakten*. Red: M. Anglert & P. Lagerås. Stockholm.
- Knarrström, A. 2008c. Torpet Rosts täppa. Det lilla i det stora. I: *Människorna och skogen. Arkeologiska platser i Örkelljungatrakten*. Red: M. Anglert & P. Lagerås. Stockholm.
- Knarrström, A. I manus. Lägenhetsbebyggelser cirka 1650–1850 i antikvarisk praktik i Skåne. En förstudie. *Länsstyrelsen i Skåne län, rapport*.
- Knarrström, B. & Larsson, S. 2008. *Hans Majestäts friskyttar av Danmark*. Lund.
- Kyhllberg, O. 1982. Chronological and topographical analysis of the cemeteries and settlements. *Excavations at Helgö VIII. The Ancient Monument*. Stockholm.
- Lagerås, P. 2006. Grön arkeologi. I: *Det förflyttna är att räkna med. En vetenskaplig programskrift från UV*. Red. L. Ersgård. Riksantikvarieämbetet. Stockholm.
- Lagerås, P. 2007. *The Ecology of Expansion and Abandonment. Medieval and Post-Medieval Land-use and Settlement Dynamics in a Landscape Perspective*. Lund.
- Leone, M.P. & Potter, Jr, P.B. (Red.). 1999. *Historical Archaeologies of Capitalism*. Contributions to Global Historical Archaeology. New York.
- Liedman, S-E. 1997. *I skuggan av framtiden. Modernitetens idéhistoria*. Stockholm.
- Lihammer, A. 2011. *The forgotten ones. Small narratives and modern landscapes*. The Museum of National Antiquities, Stockholm. Studies 18./Kulturmiljövård Mälardalen Skrifter 3. Stockholm/Västerås.
- Lihammer, A. & Nordin, J.M. 2010. Inledning. I: *Modernitetens materialitet. Arkeologiska perspektiv på det moderna samhällets framväxt*. Red. A. Lihammer & J.M. Nordin. The Museum of National Antiquities, Stockholm. Studies 17. Stockholm.
- Lind, H., Holmgren, I., Svensson, E. & Emilsson, S. 2000. Pinoberget. En socialhistorisk studie utifrån sentida bebyggelseämningar och obesuttna människor. *Skogsvårdsstyrelsen Värmland – Örebro. Rapport 2000*. Karlstad.
- Lind, H., Svensson, E. & Hansson, J. 2001. Sentida bebyggelse i antikvarisk och arkeologisk verksamhet. *Riksantikvarieämbetet. Projekt Uppdragsarkeologi, Rapport 2001:2*. Stockholm.
- Lindkvist, T. & Myrdal, J. (red.). 2003. *Trälar. Ofria i agrarsamhället från vikingatid till medeltid*. Skrifter om skogs- och lantbrukshistoria 17. Stockholm.
- Lorentzon, M. 2008. Medeltida röjningsrösen vid ett 1800-tals torp. En historia med problem. I: *Människorna och skogen. Arkeologiska platser i Örkelljungatrakten*. Red. M. Anglert & P. Lagerås. Stockholm.
- Lundh, C. & Sundberg, K. (red.). 2002. *Gatehus och gatehusfolk i skånska godsmiljöer*. Lund.
- Länsstyrelsen i Skåne län. I manus. Handlingsprogram för uppdragsarkeologin.
- Mogren, M. 1995. Vår utforskade gårdag. Efterreformatorisk arkeologi i Sverige – dess ljusglimtar och brister. *META* 1995:3.

- Mogren, M. 2010. Moderniteten och kunskapens trädgårds. Den koloniala ekonomiska botaniken som diskursiv materialitet. I: *Modernitetens materialitet. Arkeologiska perspektiv på det moderna samhällets framväxt*. Red. A. Lihammer & J.M. Nordin. The Museum of National Antiquities, Stockholm. Studies 17. Stockholm.
- Myrdal, J. 2000. *Det svenska jordbrukets historia. Band 2. Jordbruket under feodalismen 1000–1700*. Borås.
- Olsson, A. 1994. *Torp – en bortglömd fornlämningskategori*. C-Uppsats HT 1994, Stockholms universitet/Ängersjö Rapport 9.
- Olsson, M. 1999. *Vikingatida trädedom. Om slaveriets plats i Skandinaviens ekonomiska historia*. Lund Papers in Economic History, Nr 67. Lund.
- Orser Jr, C.E. 1996. *A Historical Archaeology of the Modern World*. Contributions to Global Historical Archaeology. New York.
- Orser Jr, C.E. 2011. The Archaeology of Poverty and the Poverty of Archaeology. I: *International Journal of Historical Archaeology*. Vol. 15, No. 4. Special Collection: Poverty In Depth: New International Perspectives.
- Przybyłok, A. 2013. Can archaeologists find the poor? *International Letters of Social and Humanistic Sciences* Vol. 12 (2014).
- Riksantikvarieämbetet. 2014a. Lista med lämningstyper och rekommenderad antikvarisk bedömning. Version 4.1. Rapport.
- Riksantikvarieämbetet. 2014b. Vägledning från Riksantikvarieämbetet. Fornlämningsbegreppet och fornlämningsförklaring. För tillämpning av 2 kap. 1 och 1a §§ kulturmiljölagen. Rapport.
- Riksantikvarieämbetet. 2016. Vägledning för tillämpning av kulturmiljölagen. Fornminnesförklaring enligt 2 kap. 1 a § kulturmiljölagen. Rapport.
- Rosén, C. 1991. "Backastugan vid Gräsåhs". *Utskrift* 1. Uppdragsverksamheten, Stiftelsen Hallands läns museer. Halmstad.
- Rosén, C. 1995. Keramik som kulturell spegel. Yngre rödgoods i olika miljöer ca 1550–1850. *META* 1995:3.
- Rosén, C. 1999. Fattigdomens arkeologi – reflexioner kring torpens och backstugornas arkeologi. I: *Kring västsvenska hus. Boendets organisation och symbolik i förhistorisk tid*. Red: T. Artelius. GOTARC. Serie C, Arkeologiska skrifter, 22. Göteborgs universitet, institutionen för arkeologi. Göteborg.
- Rosén, C. 2004. *Stadsbor och bönder: materiell kultur och social status i Halland från medeltid till 1700-tal*. Lund Studies in Medieval Archaeology 35/Riksantikvarieämbetet, Avdelningen för arkeologiska undersökningar, Skrifter 53. Stockholm/Halmstad.
- Rosén, C. 2006. Arkeologi och modernitet. I: *Det förflutna är att räkna med. En vetenskaplig programskrift från UV*. Red. L. Ersgård. Riksantikvarieämbetet. Stockholm.
- Rosén, C. 2007a. Torpare och materiell kultur. I: *Torpens arkeologi*. Red. S. Welinder. Riksantikvarieämbetets förlag, Stockholm.
- Rosén, C. 2007b. Uppdragsarkeologi och modernitet. I: *Modernitet och arkeologi. Artiklar från VIII Nordic TAG i Lund 2005*. Red. L. Ersgård. Lund.

- Rosén, C. 2010. Modernitet och globalisering i norra Bohuslän. I: *Modernitetens materialitet. Arkeologiska perspektiv på det moderna samhällets framväxt*. Red. A. Lihhammer & J.M. Nordin. The Museum of National Antiquities, Stockholm. Studies 17. Stockholm.
- Rundkvist, M. 2016. Debatt: Flytta slutåret för inlösenpliktiga fornfynd från 1850 till 1719. *Fornvännen. Journal of Swedish Antiquarian Research*, 2016/2.
- Sandén, A. 2013. I livets skuggdalar – Fattigdom och överlevnad i reformationstidens Sverige. I: *Usla, elända och arma. Samhällets utsatta under 700 år*. Red. S. Holmlund & A. Sandén. Stockholm.
- Sköld, J. & Svensson, C. 2009. *Syren i ruiner. En metod att inventera torpen och torparnas växter*. Manual från Kulturmiljö Mälardalen.
- Slack, P. 1986. The Reactions of the Poor to Poverty in England c. 1500–1750. I: *Aspects of Poverty in Early Modern Europe II: Les Réactions des pauvres à la pauvreté*. Ed. T. Riis. Odense University, Studies in History and Social Sciences Vol. 100/Byhistoriske Skrifter 4. Odense.
- Svensson, H. 2005. *Öppna och slutna rum – enskiftet och de utsattas geografi. Husmän, bönder och gods på den skånska landsbygden under 1800-talets första hälft*. Meddelanden från Lunds universitets geografiska institutioner, avhandlingar CLVIII. Lund.
- Symonds, J. 2011. The Poverty Trap: Or, Why Poverty is not About the Individual. I: *International Journal of Historical Archaeology*. Vol. 15, No. 4. Special Collection: Poverty In Depth: New International Perspectives.
- Söderberg, J. 2000. *Den moderna människans uppkomst och andra uppsatser*. Stockholm.
- Tarlow, S. 1999. Strangely familiar. I: *The familiar past. Archaeologies of later historical Britain*. Red. S. Tarlow & S. West. London.
- Tarlow, S. 2007. *The archaeology of improvement in Britain 1750–1850*. Cambridge.
- Thomas, J. 2004. *Archaeology and Modernity*. London.
- Ullsdotter, J. & Welinder, S. 2007. Musik på ett småbruk i skogen. I: *Torpens arkeologi*. Red. S. Welinder. Riksantikvarieämbetets förlag, Stockholm.
- Ulsig, E. 1989. Godser og husmænd i dansk middelalder. I: *Huse og husmænd i fortid, nutid og fremtid. Småbrugets udbredelse og vilkår i Norden. Beretning fra det 12. Bebyggelsehistoriske symposium ved Odense Universitet afholdt den 2.-4. November 1988*. Odense University Studies in History and Social Sciences vol. 118. Odense.
- Viklund, K. 2007. Odlarlön – ett norrländskt kronotorp. I: *Torpens arkeologi*. Red: S. Welinder. Stockholm.
- Welinder, S. 1992. *Människor och artefaktmönster*. Occasional Papers in Archaeology 5. Uppsala.
- Welinder, S. & Johnsen, B. 1997. Torpen väntar på sin arkeologiska historia. *Populär arkeologi* årgång 15 nr 2 1997.
- Widgren, M. 1989. Kulturgeografernas bönder och arkeologernas guld – finns det någon väg till en syntes? I: *Centrala platser. Centrala frågor. Samhälls-*

- strukturen under järnåldern*. Red. L. Larsson & B. Hårdh. Uppåkrastudier 1. Acta Archaeologica Lundensia. Series in 8°, No. 28. Lund.
- Wienberg, J. 2010. Ljusets arkeologi. Att bejaka moderniteten. I: *Modernitetens materialitet. Arkeologiska perspektiv på det moderna samhällets framväxt*. Red. A. Lihammer & J.M. Nordin. The Museum of National Antiquities, Stockholm. Studies 17. Stockholm.



Länsstyrelsen
Skåne

www.lansstyrelsen.se/skane

