



20 FS 2011:4  
Utkom från trycket  
den 4 april 2011

## Kungörelse om bildande av Länsklackens naturreservat i Borlänge kommun;

*beslutade den 12 november 2009.*

Länsstyrelsen i Dalarnas län beslutar med stöd av 7 kap 4 § miljöbalken att förklara det område som avgränsats på bifogad karta, bilaga 2, som naturreservat. Området är ca 180 ha och består av ett bergsområde med stor andel naturskog. Reservatet har den avgränsning som framgår av bifogad karta och med de gränser som slutligen utmärks i fält.

Länsstyrelsen fastställer samtidigt skötselplanen, enligt bilaga 3, med stöd av 3 § förordningen om områdesskydd enligt miljöbalken. Naturvårdsförvaltare ska vara Länsstyrelsen i Dalarnas län.

### **Syfte med naturreservatet**

#### *Bevara biologisk mångfald*

Bevara den naturskogsartade skogen inklusive områdets växt- och djurliv i naturlig utveckling samtidigt som möjligheterna till naturvårdsåtgärder och eventuell naturvårdsbränning inte inskränks.

#### *Tillgodose behov av områden för friluftslivet*

Underlätta möjligheterna till friluftsliv och naturupplevelser i detta kuperade bergsområde med gamla stigar som ingår i unikt stort system av gamla fäbodstigar. Friluftslivsintresset är dock underordnat syftet att bevara de biologiska värdena.

## **Syftet ska nås genom**

### *Föreskrifter för området*

Området undantas från skogsbruk och annan verksamhet som kan äventyra de livsmiljöer och växt- och djursamhällen som är knutna till naturskogen.

### *Skötsel i enlighet med skötselplan*

Naturvårdsbränning ska vara möjlig att genomföra om framtida planering prioriterar delar av detta reservat. Utvecklingen på hyggespartierna ska följas och efter hand ska ställning tas till eventuella framtida skötselåtgärder på de partierna.

Fäbodstigarna ska underhållas helst genom de som sköter stigarna idag. Informationstavla och folder till reservatet ska tas fram.

## **Reservatsföreskrifter**

För att säkerställa syftet med reservatet förordnar Länsstyrelsen att nedan angivna föreskrifter skall gälla. Föreskrifterna gäller utöver vad som gäller enligt lag eller annan författning.

Föreskrifterna ska inte utgöra hinder för de åtgärder som behövs för att nå syftet med reservatet.

### ***A Föreskrifter enligt 7 kap 5 § miljöbalken om inskränkningar i rätten att använda mark- och vattenområden.***

#### *Det är förbjudet att*

1. anordna upplag, gräva, schakta, dika, dämna eller på något sätt skada mark eller vatten
2. avverka skog och utföra skogsvårdande åtgärd samt att upparbeta och ta bort dött träd eller vindfälle
3. gödsla, sprida aska eller använda bekämpningsmedel
4. framföra motordrivet fordon i terrängen på barmark eller snötäckt mark med följande undantag
  - transportera ut älg, björn, större hjortvilt eller vildsvin med fordon som inte ger skador på mark eller vegetation

- framföra snöskoter på den markerade skoterleden då marken är snötäckt
5. plantera in växter eller djur
  6. anlägga mark- eller luftledning, uppföra byggnad, mast eller annan anläggning
  7. uppföra jaktorn

***B Föreskrifter enligt 7 kap 6 § miljöbalken om förpliktelser för ägare och innehavare av särskild rätt till fastigheter att tåla visst intrång.***

Markägare och innehavare av särskild rätt till marken förpliktigas tåla att följande anordningar utförs och åtgärder vidtas för att tillgodose syftet med reservatet:

1. utmärkning av reservatet, uppsättning av informationstavlor samt anläggning och underhåll av leder och andra anläggningar för friluftslivets behov.
2. naturvårdsbränning och annan skötsel enligt skötselplanen.
3. undersökningar för uppföljning av skötselplanen och reservatets syfte.

***C Föreskrifter enligt 7 kap 30 § miljöbalken om rätten att färdas och vistas inom reservatet samt om ordningen i övrigt inom reservatet.***

*Det är förbjudet att*

1. skada växande eller döda – stående eller omkullfallna – träd, stubbar och buskar
2. framföra motordrivet fordon i terrängen på barmark eller snötäckt mark med följande undantag
  - framföra skoter på den markerade skoterleden då marken är snötäckt

*utan Länsstyrelsens tillstånd*

3. gräva upp växter, plocka mossor, lavar och vedlevande svampar eller samla in djur (tex insekter)
4. genomföra eller bedriva tävlingar, lägerverksamhet och andra större eller återkommande organiserade arrangemang.

***D Motiv till föreskrifter mm***

A. 1-7 Grundtanken är att låta skogen och myrarna utvecklas fritt med så liten påverkan som möjligt. I begreppet fri utveckling ingår möjligheten att genomföra så kallade naturvårdsbränningar, dvs bränning av skog i naturvårdssyfte. Detta är dock knappast aktuellt i detta reservat inom den närmaste 10-årsperioden.

Mot bakgrund av den relativt begränsade arealen på reservatet och det ganska begränsade jakttrycket har Länsstyrelsen bedömt att jakten kan få fortsätta att bedrivas så länge den inte blir alltför omfattande.

A och C. I punkterna A1, A4, A5, A6, C1, C2 och C3 förbjuds sådana aktiviteter som kan störa den naturliga utvecklingen hos vegetationstyper och naturskogens växter och djur.

I punkterna A2 och A3 förbjuds alla former av avverkningar och skogsskötselåtgärder, vilket är en förutsättning för att områdets värden ska bibehållas. Denna föreskrift innebär att bestämmelserna i skogsvårdslagen och Skogsstyrelsens föreskrifter om bekämpning av skadeinsekter och tillvaratagande av skadad skog ej ska gälla inom naturreservatet.

Uppkommer insektskadorna på skog i anslutning till naturreservatet som en följd av att åtgärder för insektsbekämpning inte vidtagits inom reservatet ska frågan om ersättning bedömas enligt skadeståndsrättsliga regler.

B. Punkterna B 1 – B 3 medger att vissa åtgärder får vidtas i reservatet. Länsstyrelsen bedömer att nyttan med dessa åtgärder är avsevärd. Om restaurering av naturvärden blir aktuellt i något parti ska det vara möjligt. Information om reservatet samt anläggningar för friluftslivet bedöms idag ofta som högst angeläget för att tillmötesgå det rörliga friluftslivet. Forskning och uppföljning ingår som en naturlig del i skötseln av naturreservatet.

C. Punkterna under C inskränker allmänhetens nyttjande av området C1 och C2. Skogens träd är grunden för reservatets värde och får inte skadas. Matsvamp och bär får givetvis plockas i reservatet. Fordonstrafik i terrängen skulle utgöra en allvarlig störning och medföra slitageskador.

C3. Förekomsten av ett flertal värdefulla, ofta rödlistade, organismer motiverar skydd mot sådan plockning och insamling som kan inverka menligt på berörda populationer. Det är dock angeläget att undersökningar

och insamlingar som förbättrar kunskapen om reservatets organismvärld kan ske. Normalt bör sådana undersökningar kunna medges under förutsättning att de har ett allmänt intresse, att undersökningsmetoden inte orsakar bestående skada och att resultaten tillgängliggörs.

C4. Fler besökare i reservatet är normalt positivt. Olika organiserade arrangemang kan dock, om de bedrivs i olämplig omfattning, på olämpligt sätt, på olämplig plats eller under olämplig tid, störa andra besökare och negativt påverka naturmiljön. För att kunna inrikta den organiserade verksamheten till en hållbar och miljöanpassad sådan, krävs därför tillstånd av länsstyrelsen enligt punkt C4. Länsstyrelsen kan då ställa villkor och anvisa passande plats etc.

Det är tillåtet att tälta i reservatet och att elda under förutsättning att man tar hänsyn och inte stör häcknings- och spelplatser och inte skadar växande eller döda träd. Vill man inte ta med sig egen ved går det bra att plocka torra kvistar från marken eller bryta torrgrenar från växande träd utan att de skadas. Däremot får man inte elda med delar av torrakor och stubbar eller liggande döda träd, så kallade lågor.

---

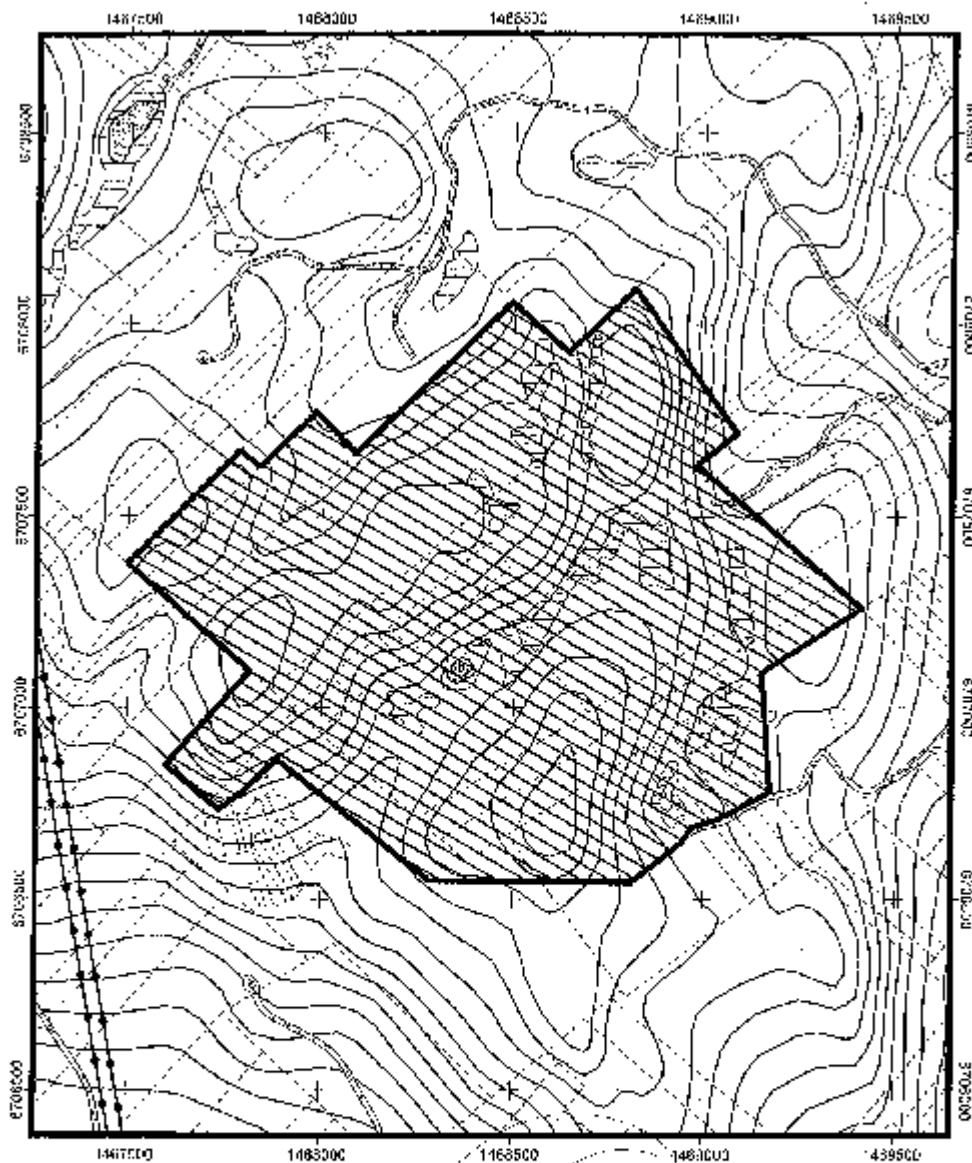
Föreskrifterna trädde i kraft 2009-12-19

Maria Norrfalk  
*Landshövding*


Torbjörn Rynéus

*Naturskyddshandläggare*


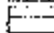
Bilaga : Beslutslista, bilaga 2 av beslutshandlingarna

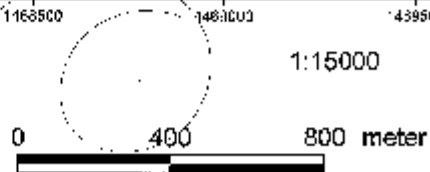


Koordinater angivna i rikets nät

 Reservatsområde

-  Bilvägar
-  Fastigheter
-  Kraftledning
-  Vattendrag
-  Höjdkurvor

-  Sjöar
-  Våtmarker



1:15000

Underlagskarta: Lantmäteriet medgivande 66.0352.