



## Föreskrifter om bildande av Resjövallens naturreservat i Malungs kommun;

*beslutade den 15 december 2006.*

Med stöd av 7 kap 4 § miljöbalken beslutar Länsstyrelsen att bilda Resjövallens naturreservat, omfattande ett naturskogsområde på ca. 71 ha barrblandskog enligt den avgränsning som framgår av bifogad karta och med de gränser som slutligen utmärks i fält.

Med stöd av 3 § förordningen om områdesskydd enligt miljöbalken mm fastställer Länsstyrelsen skötselplanen för reservatets långsiktiga skötsel, bilaga 3. Naturvårdsförvaltaren ska vara Länsstyrelsen i Dalarnas län.

### Syfte med naturreservatet

Syftet är att:

- *Bevara biologisk mångfald*

Syftet med reservatet är att i linje med det nationella målet om levande skogar bevara de värdefulla livsmiljöerna i ett gynnsamt bevarandetillstånd. Vid Resjövallen återfinns en gammal barrnaturskog med en rad hotade arter som för sin fortsatta fortlevnad är beroende av fortsatt skoglig kontinuitet. Den gamla skogen tillsammans med påverkan av skogsäckens höga och jämna fuktighetshållande verkan bildar en livsmiljö som gett

upphov till en artrikedom utöver det vanliga. Här återfinns bland annat den starkt hotade trådbrosklaven.

Syftet ska nås genom att:

Undanta området från all form av skogliga åtgärder. För att trygga den skogliga kontinuiteten, i synnerhet utefter skogsbäcken, med träd i olika successionsstadier och för att bibehålla och förbättra skogens strukturer med död ved bör skogen utvecklas fritt.

## **Reservatsföreskrifter**

För att säkerställa syftet med reservatet förordnar Länsstyrelsen att nedan angivna föreskrifter skall gälla. Föreskrifterna gäller utöver vad som gäller enligt lag eller annan författning.

### **A. Föreskrifter med stöd av 7 kap 5 § miljöbalken om inskränkningar i rätten att använda mark- och vattenområden inom reservatet**

*Utöver vad som för övrigt gäller är det förbjudet att:*

1. anlägga mark- eller luftledning, uppföra ny byggnad, radiomast eller annan anläggning,
2. anordna upplag, gräva, schakta, dika, dämna eller på något sätt skada mark eller vatten,
3. använda/sprida gödsel, aska eller bekämpningsmedel,
4. framföra motordrivet fordon i terräng,
5. avverka och utföra skogsvårdande åtgärd samt att upparbeta och ta bort dött träd eller vindfällen,
6. bedriva jakt med fälla eller snara med undantag för minkfällor,

7. uppföra jaktorn och röja för sikt eller skjutgator,
8. upplåta korttidsjakt inom naturreservatet, eventuella jaktgäster måste medfölja nyttjanderättsinnehavare,

*Utan tillstånd från Länsstyrelsen är det förbjudet att:*

9. upplåta mark för organiserade tävlingar eller annan verksamhet som kan medföra markslitage eller störa djurlivet.

*Undantag:*

Förbud mot motorfordon enligt punkt A4 omfattar inte uttransport av älg med fordon som inte ger mark- eller vegetationsskador.

## **B. Föreskrifter med stöd av 7 kap 6 § miljöbalken om förpliktelser för ägare och innehavare av särskild rätt till fastigheter att tåla visst intrång**

*Markägare och innehavare av särskild rätt till marken förpliktigas tåla att följande anordningar utförs och åtgärder vidtas för att tillgodose syftet med reservatet:*

1. utmärkning av reservatet och uppsättning av informationstavlor,
2. undersökningar av markslag, landskapselement, växt och djursamhällen samt arter,
3. övriga åtgärder som kan föranledas av skötselplanen för att tillgodose ändamålet med reservatet.

## **C. Föreskrifter med stöd av 7 kap 30 § miljöbalken om rätten att färdas och vistas inom reservatet samt om ordningen i övrigt inom reservatet**

*Utöver vad som för övrigt gäller är det förbjudet att:*

1. skada växande eller döda träd och buskar, gräva upp växter,
2. plocka mossor, lavar och vedsvampar,
3. framföra motordrivet fordon i terräng,
4. cykla.

Föreskrifter under A och C ovan utgör inget hinder mot de åtgärder som behövs vid skötsel och förvaltning av reservatet samt för att tillgodose syftet med reservatet. Föreskrifterna utgör heller inget hinder mot åtgärder som krävs för normalt underhåll av vägar.

Föreskrifterna under punkten C gäller även fastighetsägare och innehavare av särskild rätt till fastighet när de inte utnyttjar sin rätt att bruka fastigheten.

### **Motiv till föreskrifter, undantag mm**

Punkt A1-A3 reglerar sådan verksamhet som uppenbart kan skada de värden, såväl fysiskt som estetiskt, som reservatets syfte avser att värna. Punkt A5 förbjuder alla former av avverkningar och skogsskötselåtgärder, vilket är en förutsättning för att områdets värden ska bibehållas. Denna föreskrift innebär att bestämmelserna i skogsvårdslagen och Skogsstyrelsens föreskrifter om bekämpning av skadeinsekter och tillvaratagande av skadad skog ej ska gälla inom naturreservatet. Uppkommer insektsskador på skog i anslutning till naturreservatet som följd av att åtgärder för insektsbekämpning inte vidtagits inom reservatet ska frågan om ersättning bedömas enligt skadeståndsrättsliga regler. Skötselåtgärder där syftet är en restaurering eller förstärkning av naturvärdena föreskrivs i skötselplanen i mer påverkade skogsområden. Här är skogliga ingrepp en förutsättning för att uppnå målet med skyddet.

Jakt är tillåtet i naturreservatet. Förbud mot motorfordon enligt punkt A4 omfattar inte uttransport av älg med fordon som inte ger mark- eller vegetationsskador

Punkt A6-8 reglerar hur jakten får ske. De vanligast jagade däggdjuren bedöms ha så goda stammar och vara så rörliga att ett skydd inom reservatet inte har någon praktisk betydelse. Reservatet bedöms vara så litet att det saknar större betydelse för småvilt. Markerade jaktpass liksom jaktfällor bedöms som störande inslag som inte hör hemma i reservat.

Punkterna B1 – B3 medger att vissa åtgärder får vidtas i reservatet. Länsstyrelsen bedömer att nyttan med dessa åtgärder är avsevärd. I och med att information om reservatet idag helt saknas är iordningställandet ett minimum av sådana högst angeläget för att tillmötesgå det rörliga friluftslivet. Forskning och uppföljning ingår som en naturlig del i reservat av denna karaktär.

Punkterna C1 – C4 inskränker allmänhetens nyttjande av området. Här förbjuds sådan fysisk påverkan på mark och naturmiljö som uppenbart skulle skada områdets naturvärden.

---

Dessa föreskrifter har trätt i kraft.

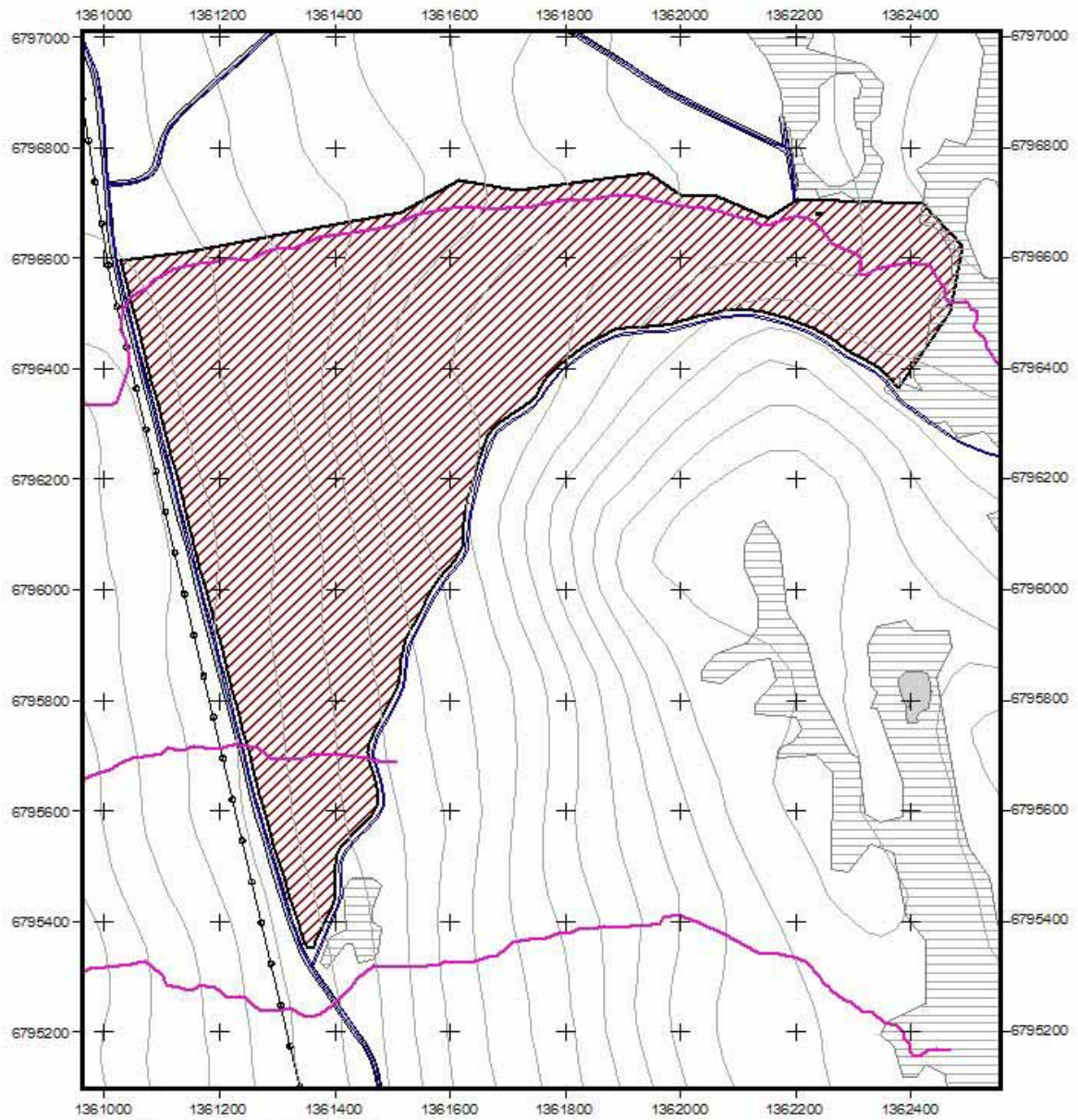
Inger Eriksson

Raimo Laurila

Bilaga:  
Beslutskarta

# Resjövallen- Beslutskarta

## Bilaga 2



Koordinater angivna i rikets nät

1:10000

-  Reservatsgräns
-  Sjöar
-  Våtmarker
-  Höjdkurvor
-  Kraftledning
-  Bilvägar
-  Vattendrag
-  Byggnader

Underlagskarta lantmäteriet medgivande 96.0352.