



Föreskrifter om bildande av Hartjärnsbergets naturreservat i Mora kommun;

beslutade den 14 december 2007.

Länsstyrelsen i Dalarnas län beslutar med stöd av 7 kap 4 § miljöbalken att förklara det område som avgränsats på bifogad karta, bilaga 2, som naturreservat. Området är ca 153 ha och består av en brant östsluttning med naturskog främst bestående av gran.

Reservatet har den avgränsning som framgår av bifogad karta och med de gränser som slutligen utmärks i fält.

Länsstyrelsen fastställer samtidigt skötselplanen, enligt bilaga 3, med stöd av 3 § förordningen om områdesskydd enligt miljöbalken. Naturvårdsförvaltaren ska vara Länsstyrelsen i Dalarnas län.

Syfte med naturreservatet

Bevara biologisk mångfald

Syftet med Hartjärnsbergets naturreservat är att bevara de värdefulla livsmiljöerna i boreal naturskogsartad skog samt därtill hörande vatten och våtmarker. Dessutom skydda de typiska växt- och djursamhällen som är karaktäristiska för dessa livsmiljöer i denna del av Dalarna. De skyddsvärda arter som finns i området samt de typiska strukturerna död ved och äldre träd ska ha gynnsamt tillstånd.

Tillgodose behov av områden för friluftslivet

Underlätta friluftsliv baserat på allemansrätten.

Syftet ska nås genom att:

- Området undantas från rationellt skogsbruk och annan verksamhet som kan äventyra de livsmiljöer samt växt- och djursamhällen som är knutna till naturskogen samt vatten och våtmark.
- Naturvårdsåtgärder genomförs för att stärka värdena
- Iordningsställa information om områdets värden

Reservatsföreskrifter

För att säkerställa syftet med reservatet förordnar Länsstyrelsen att nedan angivna föreskrifter skall gälla. Föreskrifterna gäller utöver vad som gäller enligt lag eller annan författning.

Föreskrifterna ska inte utgöra hinder för de åtgärder som behövs för att nå syftet med reservatet och åtgärder för skötsel och förvaltning av reservatets natur- och kulturmiljövärden eller för normalt underhåll av vägar och ledningar/ledningsgator. Vägarna ingår ej i naturreservatet

A Föreskrifter enligt 7 kap 5 § miljöbalken om inskränkningar i rätten att använda mark- och vattenområden.

Det är inom naturreservatet förbjudet att:

1. anordna upplag, gräva, schakta, dika, dämna eller på något sätt skada mark eller vatten
2. avverka skog och utföra skogsvårdande åtgärd samt att upparbeta och ta bort dött träd eller vindfälle
3. sprida gödningsämne, sprida aska eller använda bekämpningsmedel

4. framföra motordrivet fordon i terrängen, gäller både barmark och snötäckt mark, med följande undantag:

- Uttransport av fälld älg, björn, större hjortvilt eller vildsvin med fordon som inte ger skador på mark eller vegetation.
- Framföra skoter på av länsstyrelsen markerade skoterleder då marken är snötäckt
- Tjänstemän i sjukvårds-, polis- eller räddningsärende. Insatsen ska omgående anmälas till länsstyrelsen

5. plantera in växter eller djur

6. anlägga mark- eller luftledning, uppföra ny byggnad, mast eller annan anläggning

7 bedriva jakt med fälla och snara med följande undantag:

- Jakt med minkfällor är tillåtet

8 uppföra jakttorn och jaktpass med följande undantag

- Jaktpass av naturmaterial får uppföras – men sikt- eller skjutgator får inte röjas.

9. upplåta korttidsjakt inom naturreservatet

10. utfodra djur, lägga ut åtel eller vidta andra åtgärder för att locka/samla djur till vissa platser

11. utan Länsstyrelsens tillstånd sprida kalk

B Föreskrifter enligt 7 kap 6 § miljöbalken om förpliktelser för ägare och innehavare av särskild rätt till fastigheter att tåla visst intrång.

Markägare och innehavare av särskild rätt till marken förpliktigas tåla att följande anordningar utförs och åtgärder vidtas för att tillgodose syftet med reservatet:

1. utmärkning av reservatet, uppsättning av informationstavlor samt anläggning och underhåll av leder och andra anläggningar för friluftslivets behov

2. skötsel av naturreservatet sker genom t.ex. naturvårdsavverkningar, naturvårdsbränning

3. undersökningar för uppföljning av skötselplanen och reservatets syfte
C Föreskrifter enligt 7 kap 30 § miljöbalken om rätten att färdas och vistas inom reservatet samt om ordningen i övrigt inom reservatet.

Det är förbjudet att inom reservatet

1. skada växande eller döda – stående eller omkullfallna – träd, stubbar och buskar

2. framföra motordrivet fordon i terrängen, gäller både barmark och snötäckt mark, med följande undantag:

- Framföra skoter på av länsstyrelsen markerade skoterleder då marken är snötäckt

3. cykla eller rida

Utan Länsstyrelsens tillstånd:

4. genomföra eller bedriva tävlingar, lägerverksamhet och andra större eller återkommande organiserade arrangemang.

5. gräva upp växter, plocka mossor, lavar och vedlevande svampar eller samla in djur (tex insekter)

Motiv till föreskrifter, undantag mm

A. I punkterna A1; A4; A5; A6; C1; C2; och C3 förbjuds sådana aktiviteter som kan störa den naturliga utvecklingen hos vegetationstyper och naturskogens växter och djur.

A4 och C2 reglerar terrängkörning. Terrängkörning med motordrivna fordon ger vegetations- och markskador, särskilt om tunga fordon används eller om körning sker i våtmarker, vilket skadar den biologiska mångfalden och minskar upplevelsen av ett orört område. Förbränningsmotordrivna fordon orsakar även buller och avgasutsläpp, vilket stör både friluftsliv och djurlivet. Undantag för uttransport av älg, björn, större hjortvilt och vildsvin bedöms kunna ske med fordon som inte skadar den biologiska

mångfalden samtidigt som omfattningen är så begränsad att friluftslivet, vid avvägning mot jaktintresset, får tåla eventuella störningar. De undantagna djuren överensstämmer med de som även undantas i terrängkörningslagen. För att minimera skador på mark och vegetation är det viktigt att körning begränsas till torra eller frusna marker. Tyngre hjulgående traktorer ger ofta mark- och vegetationsskador. Bandgående älgdragare eller liknande rekommenderas. Om uppföljningen visar att markskador från uttransport av vilt åsamkar för stora skador, bör föreskriften skärpas.

I *punkt A2* förbjuds alla former av avverkningar och skogsskötselåtgärder, vilket är en förutsättning för att områdets värden ska bibehållas. Denna föreskrift innebär att bestämmelserna i skogsvårdslagen och Skogsstyrelsens föreskrifter om bekämpning av skadeinsekter och tillvaratagande av skadad skog ej ska gälla inom naturreservatet. Uppkommer insektskador på skog i anslutning till naturreservatet som en följd av att åtgärder för insektsbekämpning inte vidtagits inom reservatet ska frågan om ersättning bedömas enligt skadeståndsrättsliga regler.

Punkt A7 förbjuder jakt med fällor och snara. Jakt med fällor bedöms ej vara av samma starka intresse som annan jakt, utan bedrivs främst i beståndsreglerande syfte. Utgångspunkten bör därför vara att endast tillåta jakt med fällor om det finns skäl att reglera specifika arter. Utestående fällor minskar också upplevelsen av ett ”orört” område och kan upplevas negativt av friluftslivet. Undantag för minkfällor medges för att minkjakt är motiverad ur naturskyddssynpunkt och att fällfångst är den enda realistiska jaktmetoden. Även slagfällor är tillåtna vid minkjakt eftersom naturvårdsnyttan bedöms större än risken att enstaka individer av andra arter dödas.

Punkten A8 reglerar bla. jaktpass och dess utseende. Olika typer av anläggningar inklusive eventuellt behov av markarbeten och vägar för uppförande och underhåll skadar den biologiska mångfalden och minskar påtagligt upplevelsen av ett ”orört” område. I många naturreservat är det önskvärt att låta vegetationen utvecklas fritt till naturliga slutna skogsbestånd. Nya siktröjningar motverkar detta mål och kan leda till utrotning av hotade arter. Nya jaktpass ska därför placeras och utformas på

ett sätt så att de ej kräver nya siktgator. Undantag medges för enklare jaktpass som till material och utförande är anpassat till platsen och ”smälter” in i naturen. Materialet ska utgöras av dit transporterade smala trädstammar. Taköverbyggnad får under jakten bestå av en presenning men denna får ej permanent vara kvar i skogen. Jaktorn får inte uppföras, dock får gamla stå kvar om de underhålls. Länsstyrelsen förbehåller sig rätten att ta bort jaktorn som ej underhålls.

Punkten A9 tar upp former av nyttjanderättsavtal gällande jakt. Jaktutövarna inom naturreservatet ska ha en ingående kunskap om områdets naturvärden/skyddsbehov och vilka hänsyn som behövs vad gäller bl.a jaktens omfattning och utövning. Jaktgäster accepteras endast om de medföljer nyttjanderättsinnehavare – d v s de ska bedriva jakt tillsammans.

A10. Utfodring (åtling) av vilt medför att djur koncentreras till området kring utfodringsplatsen. Lokalt skadas vegetationen vid foderplatsen genom tramp, foderspill, en viss gödsling av marken, samt ett ökat betestryck på unga lövträd i området. Detta är inte önskvärt inom naturreservat. Det är dock tillåtet att lämna kvar den urtagna älgräntan efter skjuten älg liksom att mata småfåglar. Det är också tillåtet att sätta ut saltsten.

I övrigt så tillåts jakt i reservatet, det främsta motivet till det är att naturreservatet är så litet att en eventuell inskränkning av jakt inte påverkar jakttrycket i området.

B *Punkterna B 1 – B 3* medger att vissa åtgärder får vidtas i reservatet. Länsstyrelsen bedömer att nyttan med dessa åtgärder är avsevärd. De delar som är i restaureringsbehov kräver åtgärder för att höga naturvärden ska uppnås. Information om reservatet samt anläggningar för friluftslivet bedöms idag ofta som högst angeläget för att tillmötesgå det rörliga friluftslivet. Forskning och uppföljning ingår som en naturlig del i reservat av denna karaktär, och är även ett krav som ställs på Natura 2000-objekt.

C *Punkterna under C* inskränker allmänhetens nyttjande av området

Skogens träd är grunden för reservatets värde och får inte skadas. Matsvamp och bär får givetvis plockas i reservatet.

Fordonstrafik utanför skogsbilvägen skulle utgöra en allvarlig störning och medföra slitageskador.

C3 Eftersom området består till stor del av en brant med mycket skravelsten och däremellan känsliga marker så är det förbjudet att cykla eller rida i området.

C4. Fler besökare i reservatet är normalt positivt. Olika organiserade arrangemang kan dock, om de bedrivs i olämplig omfattning, på olämpligt sätt, på olämplig plats eller under olämplig tid, störa andra besökare och negativt påverka naturmiljön. För att kunna inrikta den organiserade verksamheten till en hållbar och miljöanpassad sådan, krävs därför tillstånd av länsstyrelsen enligt punkt C4. Länsstyrelsen kan då ställa villkor och anvisa passande plats etc.

C5. Förekomsten av ett flertal värdefulla, ofta rödlistade, organismer motiverar skydd mot sådan plockning och insamling som kan inverka menligt på berörda populationer. Det är dock angeläget att undersökningar och insamlingar som förbättrar kunskapen om reservatets organismvärld kan ske. Normalt bör sådana undersökningar kunna medges under förutsättning att de har ett allmänt intresse, att undersökningsmetoden inte orsakar bestående skada och att resultaten tillgängliggörs.

Övrigt. Det är t ex inte förbjudet att tälta i reservatet och inte att elda under förutsättning att man tar hänsyn och inte stör häcknings- och spelplatser och inte skadar växande eller döda träd. Vill man inte ta med sig egen ved går det bra att plocka torra kvistar från marken eller bryta torrgrenar från växande träd utan att de skadas. Däremot får man t ex inte elda med delar av torrakor och stubbar eller liggande döda träd, s k lågor.

Föreskrifterna trädde i kraft 2008-02-05

Maria Norrfalk

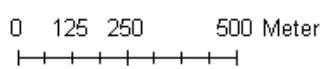
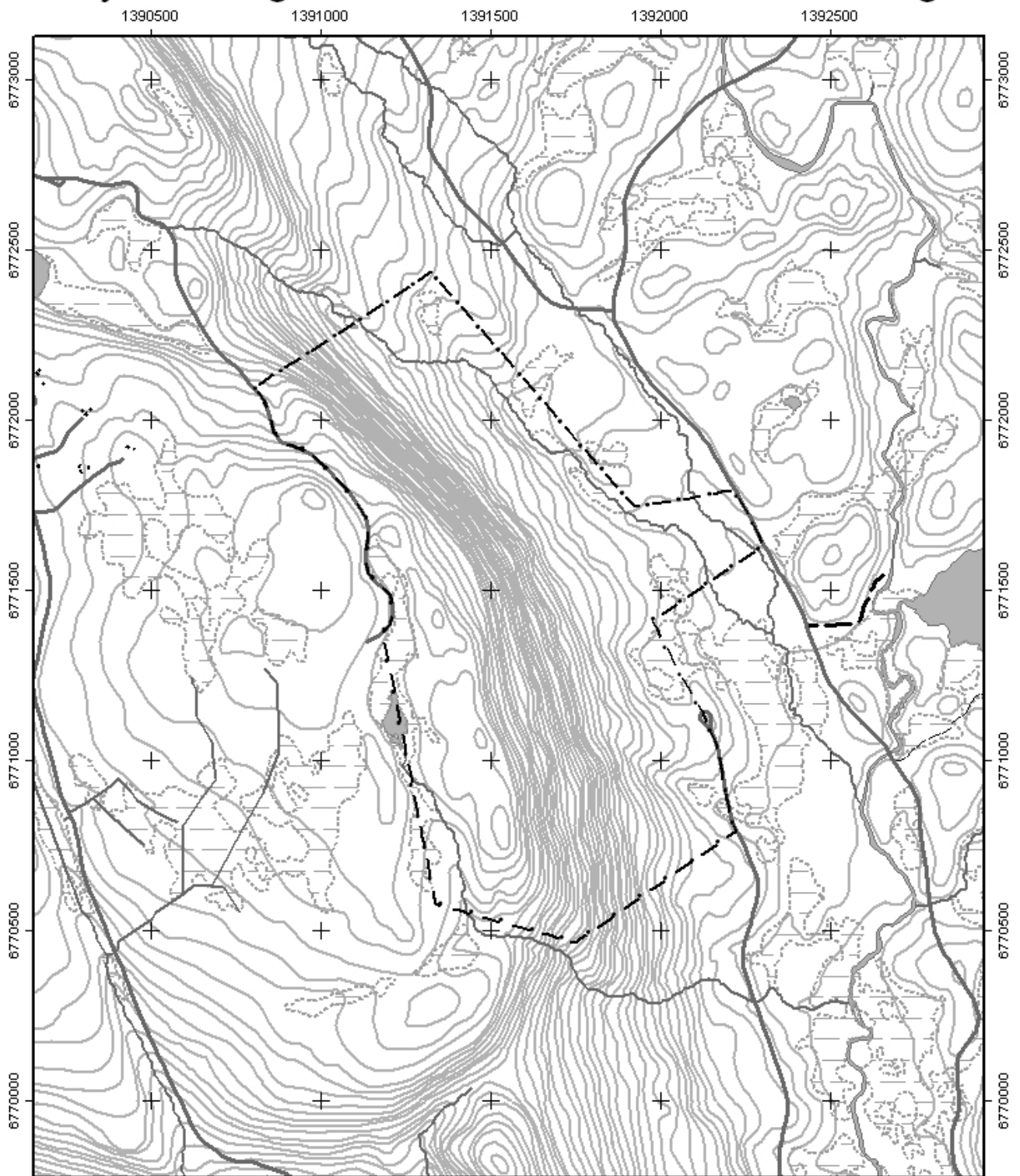
Henny Sahlin

Bilaga:

Karta (Bilaga 2 ur beslutet)

Hartjärnsberget NR - Beslutskarta

Bilaga 2



Skala 1:15 000

Teckenförklaring

- | | | |
|------------|---------------------------|------------------------------|
| vattendrag | sankmarker | Allmän väg |
| byggnader | höjdkurvor | Mindre bilväg |
| vatten | Järnväg | Traktorväg |
| | Vandringsleder och stigar | Hartjärnsberget inmätt gräns |