



Föreskrifter om bildande av naturreservatet Norra Mora Vildmark i Mora kommun;

beslutade den 12 september 2008.

Länsstyrelsen i Dalarnas län beslutar med stöd av 7 kap 4 § miljöbalken att förklara det område som avgränsats på bifogad karta, bilaga 2, som naturreservat. Området omfattar 14 928 ha och består av ett våtmarksrikt, glest skogbevuxet höjdlägesområde med utpräglad vildmarkskaraktär.

Reservatet har den avgränsning som framgår av bifogad karta och med de gränser som slutligen utmärks i fält.

Länsstyrelsen fastställer samtidigt skötselplanen, enligt bilaga 5, med stöd av 3 § förordningen om områdesskydd enligt miljöbalken.

Naturvårdsförvaltaren ska vara Länsstyrelsen i Dalarnas län.

Syfte med naturreservatet

Tillgodose behov av områden för friluftslivet

Naturreservatets huvudsyfte är att, i den mån höga biologiska värden inte påverkas negativt, underlätta möjligheterna till friluftsliv och naturupplevelser i ett storslaget, av människa föga påverkat vildmarksområde.

Bevara biologisk mångfald

Syftet med naturreservatet är även att bevara den naturskogsartade skogen, de orörda våtmarkerna och de storslagna fjällhedarna (vardarna) inklusive områdets särpräglade växt- och djurliv i naturlig utveckling utan att möjligheterna till naturvårdande skogsbruksåtgärder och eventuell naturvårdsbränning inskränks.

Syftet ska nås genom att

Föreskrifter för området

- Området undantas från skogsbruk och annan verksamhet som inverkar negativt på områdets vildmarksprägel eller kan äventyra de livsmiljöer samt växt och djursamhällen som är knutna till naturskogen.

Skötsel i enlighet med skötselplan

- Skötselåtgärder i yngre bestånd inriktade på att gynna uppkomsten av naturliga successioner. Naturvårdsbränning eller anpassad släckning av spontana bränder i brandpräglade bestånd.
- Iordningställande och underhåll av leder och information om områdets värden.

Reservatsföreskrifter

För att säkerställa syftet med reservatet förordnar Länsstyrelsen att nedan angivna föreskrifter skall gälla. Föreskrifterna gäller utöver vad som gäller enligt lag eller annan författning.

Föreskrifterna ska inte utgöra hinder för de åtgärder som behövs för att nå syftet med reservatet och som anges i skötselplanen. Detsamma gäller för uppföljning av kvalitetsmål som avser arter.

A Föreskrifter enligt 7 kap 5 § miljöbalken om inskränkningar i rätten att använda mark- och vattenområden.

Det är förbjudet att inom reservatet:

1. anordna upplag, spränga, gräva, schakta, dika, dämna eller på något sätt skada mark eller vatten,
2. avverka och utföra skogsvårdande åtgärd samt att upparbeta och ta bort dött träd eller vindfälle,
3. framföra motordrivna fordon i terrängen med undantag för snöskoter på markerade leder då marken är väl snötäckt,
4. uppföra ny byggnad,
5. anlägga mark- eller luftledning, radiomast eller annan anläggning.

Utan Länsstyrelsens tillstånd är det förbjudet att:

6. sprida kalk i vatten eller på land.

Undantag

Föreskrift A1 skall ej utgöra hinder för att anlägga och nyttja smärre sidotag för att utvinna fyllnadsmaterial till vägunderhåll. Föreskriften utgör ej heller hinder för att under mark anlägga kraftledning längs på bilaga 3 markerad befintlig väg och vidare från sådan väg fram till befintlig högspänningsledning. Ledningen skall utmed vägen anläggas inom vägområdet eller inom område i anslutning till sådant vägområde. Föreskriften utgör vidare ej hinder för att anlägga erforderlig transformator, betjänande ovan angiven ledning, i anslutning till befintlig högspänningsledning.

Föreskrift A2 gäller ej inom en radie om 100 meter från på bilaga 3 markerade byggnader, eller inom de på samma bilaga markerade områden där nybyggnation kan medges. Föreskriften utgör ej hinder för markägare och jakträttsinnehavare att anlägga och underhålla jaktpass (exempelvis genom siktröjning) och att tillvarata ved för användning på plats. Undantagna är talltorrakor grövre än 10 cm. Föreskriften gäller ej heller skötsel av befintliga vägområden.

Föreskrift A3 utgör ej hinder för markägare och jakträttsinnehavare att i första hand längs befintlig väg färdas till och från de på bilaga 3 markerade byggnaderna och de på samma bilaga markerade områden där nybyggnation medges. Föreskriften utgör vidare ej hinder för färd till Fjäsko från skogsbilvägen längs befintlig stig och för färd till Oradtjärnbodarna och de närbelägna fastigheterna Bäck 134:1 och 134:2 enligt bilaga 5. Föreskriften gäller inte heller uttransport av fällt vilt samt transporter av ved till jaktpass eller för viltvårdande åtgärder och för jaktens utövande nödvändiga transporter. Transportvägar skall väljas med omsorg för att minimera mark- och vegetationsskador.

Föreskrifterna A1-A3 skall ej utgöra hinder för underhåll av kraftledningar och dess ledningsgator samt för ledningsrättsinnehavarens färd med motorfordon inom området för ledningsrätten. Föreskrifterna A1-A3 ska ej heller utgöra hinder för skötsel, underhåll och bärighetsförstärkning av de

allmänna vägarna, dock under förutsättning att åtgärdernas påverkan på angränsande myr minimeras.

Föreskrift A4 gäller ej inom områden markerade på bilaga 3 där förbud istället gäller att utan Länsstyrelsens tillstånd uppföra ny byggnad. Sådan ska vara av typ enklare jaktstuga eller fritidshus. Underhåll, om- och tillbyggnad av befintliga byggnader är tillåtet, men ska likaledes vara av enkel beskaffenhet.

B Föreskrifter enligt 7 kap 6 § miljöbalken om förpliktelser för ägare och innehavare av särskild rätt till fastigheter att tåla visst intrång.

Markägare och innehavare av särskild rätt till marken förpliktigas tåla att följande anordningar utförs och åtgärder vidtas för att tillgodose syftet med reservatet:

1. utmärkning av reservatet, uppsättning av informationstavlor samt anläggning och underhåll av leder, slogbodas, parkeringar och andra anläggningar för friluftslivets behov. Nyanläggningar får dock endast ske efter samråd med och godkännande av berörda markägare,
2. annan skötsel enligt till beslutet hörande skötselplan,
3. undersökningar för uppföljning av skötselplanen och reservatets syfte.

C Föreskrifter enligt 7 kap 30 § miljöbalken om rätten att färdas och vistas inom reservatet samt om ordningen i övrigt inom reservatet.

Det är förbjudet att inom reservatet

1. framföra motordrivna fordon i terrängen med undantag för snöskoter på markerade leder då marken är väl snötäckt,
2. skada växande eller döda träd.

Undantag

Boende i Kräckelbäcken och Ulvsjön medges att utan hinder av föreskriften färdas till och från befintlig skoterled.

Utan hinder av föreskrift C2 får man samla grenar på marken för att göra upp eld.

Föreskrifterna under punkten C gäller även fastighetsägare, nyttjanderätts-havare och annan innehavare av särskild rätt till fastighet när de inte utnyttjar sin rätt att bruka eller nyttja fastigheten.

Motiv till föreskrifter, undantag mm

A 1 – A 5

Punkt A1 förbjuder all slags påverkan på mark och vatten, vilket är en förutsättning för bevarandet av områdets naturvärden. Smärre sidotag medges dock för att kunna underhålla befintliga vägar. Undantaget bedöms inte nämnvärt påverka områdets naturvärden, men är nödvändigt för underhållet av befintliga vägar.

Ett undantag medges även för kraftledningsdragning längs befintlig väg och anlutning till befintlig högspänningsledning om ett sådant behov skulle aktualiseras. Påverkan av detta på området naturvärden bedöms som ringa.

I ***punkt A2*** förbjuds alla former av avverkningar och skogsskötselåtgärder, vilket är en förutsättning för att områdets biologiska värden ska bibehållas. Denna föreskrift innebär att bestämmelserna i skogsvårdslagen och Skogsstyrelsens föreskrifter om bekämpning av skadeinsekter och tillvaratagande av skadad skog ej ska gälla inom naturreservatet. Uppkommer insektsskador på omkringliggande skog som följd av att, i enlighet med föreskrifterna för naturreservatet, tillräckliga åtgärder för att förebygga eller bekämpa insektsspridning inom reservatet inte vidtagits, skall skadan ersättas av staten. Vid exceptionella insektsskador på omkringliggande skog förbinder sig staten att överväga att vidta bekämpningsåtgärder även inom naturreservatet.

Punkten A2 gäller inte inom en radie om 100 meter från på bilaga 3 markerade byggnader, eller inom de på samma bilaga markerade områden där nybyggnation kan medges. Markägaren medges även att genom rövning eller vedtäkt sköta befintligt vägområde som avgränsas av befintliga vägdiken. Undantagen i dessa områden motiveras med att nyttjare av stugor ska kunna hugga ved och röja runt stugor utan hinder av denna föreskrift. Omfattningen av detta bedöms dock inte menligt påverka naturvärdena.

Punkt A2 ska ej heller utgöra hinder för jakträttsinnehavare att hugga ved vid jaktpass för användning på plats. Detta får ske under förutsättning att talltorrakor grövre än 10 cm ej används. Man får även göra nödvändiga rövningar av siktgator. Detta försiktiga uttag av virke och rövning av sly

bedöms ej nämnvärt skada områdets naturvärden, men innebär ett väsentligt underlättande för jaktutövarna. Ur naturvårdssynpunkt är dock framtransport på snötäckt mark av färdighuggen ved att föredra.

Punkten A3 innebär ej hinder att längs befintlig väg eller av förvaltaren markerad led färdas till och från de på bilaga 3 markerade byggnaderna och längs de på bilaga 5 markerade lederna. Detta undantag bedöms som en rimlig avvägning mellan intresset att nyttja byggnaderna och det allmänna intresset att minimera störningar i området.

Förbud mot motorfordon enligt **punkt A3** omfattar inte uttransport av vilt med fordon som inte ger mark- eller vegetationsskador. För att uppnå detta krävs noggrann planering av jaktens utförande med hänsyn till markbeskaffenhet. Allvarliga och bestående skador uppstår annars lätt på känslig mark, fr.a. myrmark. Avvägningen bedöms tillgodose såväl jaktintresset som skyddet av mark och vegetation.

Punkt A4 förbjuder anläggningar som allvarligt skulle påverka områdets karaktär av vildmark, men medger att inom de på bilaga 3 markerade områdena kan enklare jaktstuga eller fritidshus få uppföras. Om- och tillbyggnad av befintliga byggnader är tillåtet, men ska likaledes vara av enkel beskaffenhet. De undantagna områdena har tillkommit som en avvägning mellan bevarande av reservatets vildmarkskaraktär och önskemål om extensivt nyttjande. De är i stort sett belägna i reservatets periferi och bedöms inte allvarligt påverka områdets karaktär.

Punkt B1 – B3 innebär att vissa åtgärder vidtas för att underlätta för allmänhetens möjligheter att vistas i området samt att sådan skötsel kan utföras som gynnar områdets naturvärden. Ett exempel på sådan skötsel är naturvårdsbränning. Reservatets karaktär är dock sådant att dessa åtgärder kommer att ske i sparsam omfattning. Om naturvårdsbränning i reservatet skulle orsaka skada på angränsande fastigheter gäller allmänna skadeståndsrättsliga regler.

Punkt C1 föreskriver att snöskoter endast får framföras på leder. Boende i Kräckelbäcken och Ulvsjön medges att utan hinder av föreskriften färdas till och från befintlig skoterled. Föreskriften avväger det allmänna intresset av ostörd vildmark och ett rimligt motoriserat nyttjande.

Punkt C2 bedöms tillräckligt skydda områdets biologiska värden knutna till skogen. Några arter som hotas av plockning eller samling torde inte förekomma. Förekomsten av äldre och döda träd är däremot grundstommen i områdets biologiska naturvärden. För att kunna göra upp eld får man utan hinder av föreskriften samla grenar på marken.

Övrigt

Föreskrifter under A och C ovan utgör inget hinder mot de åtgärder som behövs vid skötsel och förvaltning av reservatet samt för att tillgodose syftet med reservatet. Föreskrifterna utgör heller inget hinder mot åtgärder som krävs för normalt underhåll eller skötsel av vägar och ledningar/ledningsgator. Reservatsföreskrifterna påverkar inte rätten att jaga eller jaktutövningen.

Naturreseptatet gränsar direkt mot Älvdalens skjutfält som är av riksintresse för totalförsvaret. Verksamheten på skjutfältet innebär att naturreseptatet kan beröras av överflygningar med flygplan eller helikopter, samt att bullerstörning kan förekomma. Under vissa omständigheter kan naturreseptatet läggas under riskområde. Verksamheten påverkar naturvärdena endast i ringa grad och förutsätts kunna bedrivas utan hinder av föreskrifterna.

Dessa föreskrifter trädde i kraft 2008-10-13.

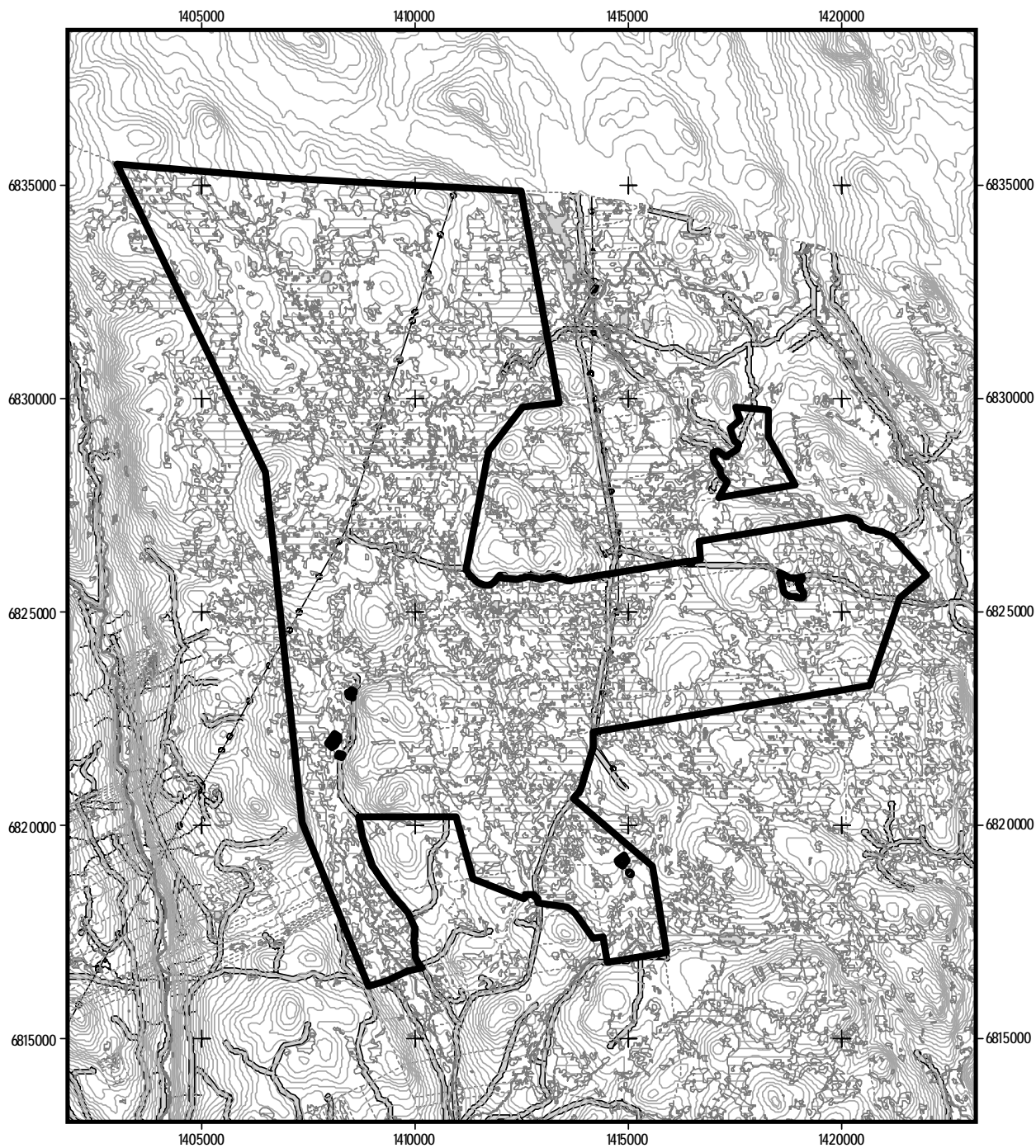
Maria Norrfalk
Landshövding

Lennart Bratt
Naturskyddshandläggare

Bilaga
Karta (Bilaga 2 ur beslutet)

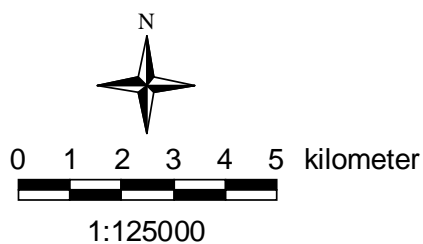
Bilaga 2

Naturreseptatet Norra Mora Vildmark - Beslutskarta



-  Gräns för naturreseptatet
-  Sjöar
-  Våtmarker
-  Höjdkurvor
-  Fastigheter
-  Kraftledning
-  Bilvägar
-  Vattendrag
-  Byggnader

Koordinater angivna i rikets nät



Underlagskarta lantmäteriet medgivande 96.0352.