



Enligt sändlista

Bildande av naturreservatet Vivesholm, Sanda, Gotlands kommun

BESLUT

Med stöd av 7 kap. 4 § miljöbalken (1998:808) beslutar Länsstyrelsen att förklara det område som avgränsats med heldragen svart linje på bifogad karta, bilaga 2, som naturreservat. Naturreservatet har den avgränsning som framgår av bifogad karta och med de gränser som slutligen utmärks i fält. Vidare beslutar Länsstyrelsen med stöd av 7 kap. 7 § miljöbalken att upphäva den del av naturreservatet Gotlandskusten (bildat genom Länsstyrelsens beslut den 23 april 1993, dnr 231-1591-93) som ligger inom det nu bildade naturreservatet Vivesholm. Beslutet riktar sig till var och en, fastighetsägare och innehavare av särskild rätt, vars rättigheter att använda mark- och vattenområden berörs inom reservatsområdet.

Reservatets namn skall vara *Vivesholm*.

UPPGIFTER OM NATURRESERVATET

<i>Namn</i>	Vivesholm
<i>Kommun</i>	Gotland
<i>Län</i>	Gotland
<i>Lägesbeskrivning</i>	Cirka 1 km nordväst om hamnen i Klintehamn (se översiktskartan, bilaga 1)
<i>Fastighet och ägare</i>	Sanda Vives 1:7 Ägare: Sara Melin Sanda Vives 474 623 79 Klintehamn
	Sanda Bjästavs 1:29 Ägare: Niklas Olsson (½) och Mareta Liepa Olsson (½) Sanda Bjästavs 120 623 79 Klintehamn

Sanda Stora Varbos 1:11

Ägare:
Naturvårdsverket
106 48 Stockholm

Sanda S:39

Ägare:
Sara Melin (75%)
Sanda Vives 474
623 79 Klintehamn

Niklas Olsson (½) och Mareta Liepa Olsson (½)
(25%)
Sanda Bjästavs 120
623 79 Klintehamn

Sanda S:32

Ägare:
Kjell Wallin och Eva Lerman (25%)
Sanda Smiss 267
623 79 Klintehamn

Tomas Pettersson (25%)
Sanda Stenhuse 243
623 79 Klintehamn

Krister Sjögren (50%)
Sanda Stenhuse 989
623 79 Klintehamn

Areal

99,8 hektar, varav
4,8 hektar produktiv skogsmark,
47,9 hektar öppet vatten,
45,0 hektar gräsmark,
0,9 hektar våtmark,
1,2 hektar övrig mark

Nyttjanderätter m.m.

Se bilaga 5

Förvaltare

Länsstyrelsen i Gotlands län

SYFTET MED RESERVATET

Syftet med bildandet av naturreservatet Vivesholm är att:

- bevara och vårda ett strandängsområde med höga naturvärden i ett gynnsamt tillstånd,
- bevara och vårda livsmiljöerna ler- och sandbottnar som blottas vid lågvatten, grunda vikar, havsstrandängar, saltfrätor, stagghedar, fuktängar, kalkgräsmarker och silikatgräsmarker,
- bevara och vårda strukturer som naturliga vattenståndsfluktuationer och väl avbetad gräsmark,
- reservatet ska erbjuda en naturlig livsmiljö för den flora och fauna som är typisk för de ovan nämnda naturtyperna,
- friluftsliv som grundar sig på allemansrätten ska kunna bedrivas i hela reservatet, och besökare ska kunna se och uppleva områdets typiska livsmiljöer och arter samt fornlämningsområdet.

Syftet ska uppnås genom att:

- området fortsätter att hävdas,
- naturvårdsinriktad röjning, plockhuggning och luckhuggning sker vid behov,
- områdets hydrologi och markens vattenhållande förmåga bevaras och förbättras.

BESKRIVNING AV RESERVATET

Vivesholm utgörs av ett flackt stycke kustnatur bestående av en halvö med flikig strandlinje och långgrunda stränder. Området kring Vivesholm bestod under medeltiden av tre fristående holmar, nämligen Vivesholm, Sagholmen och Råveln. Under landhöjningen har kustområdet successivt grundats upp och bildat en sammanhängande halvö, där Sagholmen skjuter ut i havet mot nordväst och bildar en vik där innanför. Råveln som ligger i nordost-sydvästlig riktning innesluter den skyddade viken Sandboviken. De centrala delarna av de tidigare holmarna består av grovt grus som svallats och lagts i vallar under landhöjningen. Finkorniga, flacka, låglänta stränder finns i Sandboviken och i det tidigare sundet mot fasta Gotland. Vivesholm erbjuder besökaren strövvänlig natur med betade öppna gräsmarker.

Sagholmen utgörs av en lång åsformad bildning på sten, grus och sand. Mot väster är kusten starkt exponerad för öppet hav, och här finns en brant strandprofil med block och sten på stranden. På Sagholmen finns även några svackor med vätar och fuktängar. Marken på Sagholmen domineras av torrängar med spridda enbuskar. Holmen har även några svackor med örtrik fuktängsvegetation. Sagholmens största svacka utgör resterna av en damm som användes vid lagring av sågat virke från den vädersåg som låg här på 1600-talet.

Mitt på Vivesholm finns en skogsdunge dominerad av tall. Här finns även oxel, en, rönn, slån, nypon, slån och hagtorn. I detta område finns en stor fornlämning bestående av djupa gravar och vallar vilka utgör rester av en borg. Borgen har brukats under tre tidsperioder, varav alla tre är relaterade till krig. Dess första fas härstammar från medeltid, och de senare från 1600-talet och 1700-talet. Anläggningen omfattar ett 110 gånger 75 meter stort område.

Mellan Räveln och Vivesholm finns ett stort flackt område på rika lersediment som till stor del översvämmas av havet vid högvatten. Dessa låglänta flacka områden är helt fria från vedväxter. Här finns flera väl utvecklade saltfrätor eller så kallade skonor. Detta är särskilt låglänta partier där havsvatten vid upprepade tillfällen svämmat över och avdunstat, varvid saltet från havsvattnet blivit kvar i svackorna. Till följd av saltanrikningen har skonorna en speciell typ av vegetation med salttåliga växter. Räveln utgörs av en åsformig bildning med sten och grus formerat i strandvallar. På den södra delen av Räveln finns ett stort sammanhängande busksnår.

Vivesholm har utgjorts av beteshävdade marker under mycket lång tid. På strandängarna växer arter som glesstarr, blankstarr, smultronklöver, havsnarv, saltnarv, glasört, dvärgarun, saltört och revigt saltgräs. Ovanliga arter i området inkluderar saltmålla, näbbtrampört, knutört och strandnål. På blottad torr sand växer sandstarr, sandtimotej och borsttåtel. I områdets fuktängar växer sumpgentiana, ormtunga, knutnarv, slätterblomma, knägräs, spikblad och kärrknipprot. På Vivesholm finns enbuskmarker med ljunghedar och en hel del stagg. Här finns förekomster av ljungsnärja och göknycklar.

Att Vivesholm varit under kontinuerlig beteshävd under lång tid avspeglas av områdets synnerligen rika svampflora. De utmagrade kusthedarnas kalblåsta krön erbjuder lämpliga livsmiljöer för en lång rad svampar, av vilka många är mycket sällsynta. Här har de rödlistade svamparna vridfingersvamp, sammetsmusseron, rosabrun nopping, liten jordstjärna, dvärgjordstjärna, brun ängsvaxskivling, musseronvaxskivling, scharlakansvaxskivling, knoppvaxing, ögonvaxskivling, stäppfingersvamp, stjälskröksvamp samt fransig stjälskröksvamp påträffats.

Vivesholm hyser ett rikt fågelliv. De flacka strandängarna attraherar en rad strandängsfåglar. Till regelbundet häckande arter hör knölsvan, grågås, snatterand, kricka, gräsand, skedand, gravand, strandskata, skärfläcka, rödbena, roskarl, större strandpipare, tofsvipa, fiskmå, småtärna, silvertärna och fisktärna.

SKÄLEN FÖR BESLUTET

Vivesholm utgör ett bra exempel på ett kustnära betespräglat naturområde med mycket höga naturvärden. Ett stort antal betesgynnade svamparter har påträffats i området, flera av dem är mycket sällsynta. Fyndbilden indikerar långvarig betes-

gång i området. I området finns en rad intressanta naturtyper, såsom saltfrätor, strandängar, trampade torrbackar, fuktängar och grunda vikar.

Vivesholm har ett värdefullt fågelliv. De flacka strandängaran attraherar en rad strandängsfåglar. Till regelbundet häckande arter hör knölsvan, grågås, snatterand, kricka, gräsand, skedand, gravand, strandskata, skärfläcka, rödbena, roskarl, större strandpipare, tofsvipa, fiskmås, småtärna, silvertärna och fisktärna.

Området har stort värde för det rörliga friluftslivet och är ett välbesökt område. Vivesholm ligger på nära avstånd från Klintehamns samhälle.

På grund av områdets mycket höga naturvärden bedömer Länsstyrelsen att ett förordnande som naturreservat ger de bästa förutsättningarna för att långsiktigt skydda och bevara området. Beslutet överensstämmer och med miljö kvalitetsmålen *Myllrande våtmarker*, *Ett rikt odlingslandskap* och *Ett rikt växt och djurliv*.

Prioriterade bevarandevärden

<i>Naturtyper</i>	Åldrig betespräglad gräsmark Strandäng; landstrandvegetation, saltfrätor Torrängar och fuktängar Hagmark
<i>Strukturer och funktioner</i>	Gamla träd, grova träd, gamla grova buskar, ostörd hydrologi, rik flora, rikt insektsliv, rikt fågelliv
<i>Friluftsliv</i>	Kulturhistoria, besöksobjekt

RESERVATSFÖRESKRIFTER

Med stöd av 7 kap. 5, 6 och 30 §§ miljöbalken föreskriver Länsstyrelsen följande:

A Föreskrifter enligt 7 kap 5 § miljöbalken om inskränkningar i rätten att använda mark- och vattenområden

Det är förbjudet att inom reservatet

1. uppföra byggnad eller anläggning,
2. anlägga väg,
3. dra fram mark- eller luftledning,
4. anordna upplag,
5. gräva, schakta, fylla ut, spränga eller på annat sätt skada mark,
6. bedriva sand- och grusutvinning,
7. dika eller dämna,
8. tillföra växtnäringsämne eller använda kemiskt bekämpningsmedel,
9. avsiktligt föra in arter,
10. stödutfodra betesdjur,
11. framföra motordrivet fordon utanför de vägar som är markerade med heldragen röd linje på kartan, bilaga 2. Förbudet gäller inte markägarens körning till byggnaden belägen inom naturreservatet på fastigheten Sanda Vives 1:7, och rättighetshavare till brygga på samfälligheten Sanda S:39.

B Föreskrifter enligt 7 kap 6 § miljöbalken om förpliktelser för ägare och innehavare av särskild rätt till fastigheter att tåla visst intrång

Ägare och innehavare av särskild rätt till fastighet inom naturreservatet skall tåla att följande anordningar utförs och att följande åtgärder vidtas:

1. att reservatsgränsen röjs och markeras,
2. att skyltar med information om reservatet sätts upp,
3. att parkeringsplats anläggs och underhålls,
4. att röjning, plockhuggning, luckhuggning och bete sker i enlighet med vad som anges i skötselplanen, bilaga 3,
5. att åtgärder vidtas för att restaurera områdets vattenförhållanden,
6. att undersökningar genomförs av områdets mark- och vattenförhållanden samt djur- och växtliv.
7. att betesdrift sker inom området, inklusive uppförande och underhåll av stängsel, grindar, stängselgenomgångar och färister,
8. att bekämpning av främmande arter får ske,
9. att fågeltorn får uppföras.

C Föreskrifter enligt 7 kap 30 § miljöbalken om allmänhetens rätt att färdas och vistas inom naturreservatet samt om ordningen i övrigt

Utöver vad som i övrigt gäller är det förbjudet att:

1. göra upp öppen eld,
2. medföra okopplad hund,
3. bedriva draksurfing (kitesurfning) mellan 15 mars och 30 juni,
4. framföra motordrivet fordon förutom på den väg som är markerad med heldragen röd linje på kartan, bilaga 2.

Det är förbjudet att utan Länsstyrelsens tillstånd

5. använda området för organiserade tävlingar, övningar, lägerverksamhet eller liknande,
6. samla in djur, växter, svampar eller lavar för vetenskapliga eller andra studier, eller på andra sätt skada eller störa växt- och djurlivet.

Föreskrifterna ovan ska inte utgöra hinder för:

- a) rättighetshavare att anordna upplagsplats för släke,
- b) bär- marksvamp- och blomplockning för husbehov, dock får inte fridlysta eller rödlistade kärlväxter plockas,
- c) att mindre exkursioner i kunskapsspridande syfte genomförs, med samma begränsningar som punkten ovan,
- d) normalt underhåll av befintlig väg,
- e) djurhållare att använda okopplad hund för att samla in betesdjur,
- f) djurhållare att framföra motordrivet fordon i samband med tillsyn och skötsel av betesdjur.
- g) tillskottsutfodring av betesdjur under maximalt två veckor får ske i samband med betessläpp. Övergångsfodring ska ske på mark som uppenbarligen saknar biologiska eller kulturhistoriska värden.

FASTSTÄLLELSE AV SKÖTSELPLAN

Med stöd av 3 § förordningen (1998:1252) om områdesskydd enligt miljöbalken m.m. fastställer Länsstyrelsen bifogad skötselplan, bilaga 3.

ÄRENDETS BEREDNING

Områdets höga naturvärden har varit kända under lång tid. Länsstyrelsen initierade arbetet med att dokumentera naturvärden mer ingående och påbörja ett arbete för att långsiktigt säkra området naturvärden år 1999.

MOTIV TILL SKYDDSFORMEN NATURRESERVAT

Länsstyrelsen har bedömt att det är ett angeläget allmänt intresse att Vivesholm, med dess arter och livsmiljöer, bevaras och främjas långsiktigt, enligt de skäl som anges under rubriken ”Skäl för beslut”. För att kunna bevara dessa behöver den pågående hävdnen upprätthållas, för att bevara sina naturvärden. Området har också ett friluftsvärde som bör främjas. För att kunna ge berörda markägare full ekonomisk ersättning och garantera området det skydd och den skötsel som behövs för att bevara naturvärdena långsiktigt är det motiverat att skydda området som naturreservat.

MILJÖKVALITETSMÅL

På grund av områdets höga naturvärden knutna till den gamla skogen bedömer Länsstyrelsen att ett förordnande som naturreservat ger de bästa förutsättningarna för att långsiktigt skydda och bevara området. Beslutet bidrar till att uppfylla miljö kvalitetsmålen *Levande skogar* och *Ett rikt växt och djurliv* och överensstämmer med den regionala skogsstrategin.

Stabila skogsekosystem fungerar buffrande i sin förmåga att hålla vatten och näringsämnen. Reservatet med den valda förvaltningsinriktningen bidrar därför till att producera så kallade ekosystemtjänster. Det är känt att gamla barrskogar lagrar in stora mängder kol till marken och därigenom sänker koldioxidhalten i atmosfären. Detta motverkar växthuseffekten. Bevarandet av gammal skog bidrar till att uppfylla miljömålet *Begränsad klimatpåverkan*.

Den föreslagna skötseln ökar områdets tillgänglighet. Den föreslagna utökningen av stigen genom området förväntas bidra positivt till fysisk aktivitet, vilket gynnar folkhälsan. Reservatet som besöksmål tillsammans med golfbanan bidrar positivt till turistnäringen.

INTRESSEPRÖVNING

Länsstyrelsen bedömer att inskränkningarna i enskilds rätt att använda mark och vatten inte går längre än vad som krävs för att syftet med skyddet ska tillgodoses. (7 kap. 25§ miljöbalken)

ANDRA SAKFÖRHÅLLANDEN

Länsstyrelsen bedömer att beslutet går att förena med en från allmän synpunkt lämplig användning av mark- och vattenresurser samt med Översiktsplanen Bygg Gotland 2010-2025. Beslutet överensstämmer med hushållningsbestämmelserna i 3 och 4 kap. miljöbalken.

ÖVRIGA BESTÄMMELSER

Enligt 1 § 2 kap. Kulturmiljölagen (1988:950) är fornlämningar skyddade. Av 2 § samma kapitel framgår att det till en fornlämning hör ett så stort område på marken, sjö- eller havsbotten som behövs för att bevara fornlämningen och ge den ett tillräckligt utrymme med hänsyn till dess art och betydelse. Detta område benämns fornlämningsområde.

UPPLYSNINGAR

Föreskrifterna under C, enligt 7 kap. 30 § miljöbalken, gäller omedelbart även om beslutet överklagas.

HUR MAN ÖVERKLAGAR

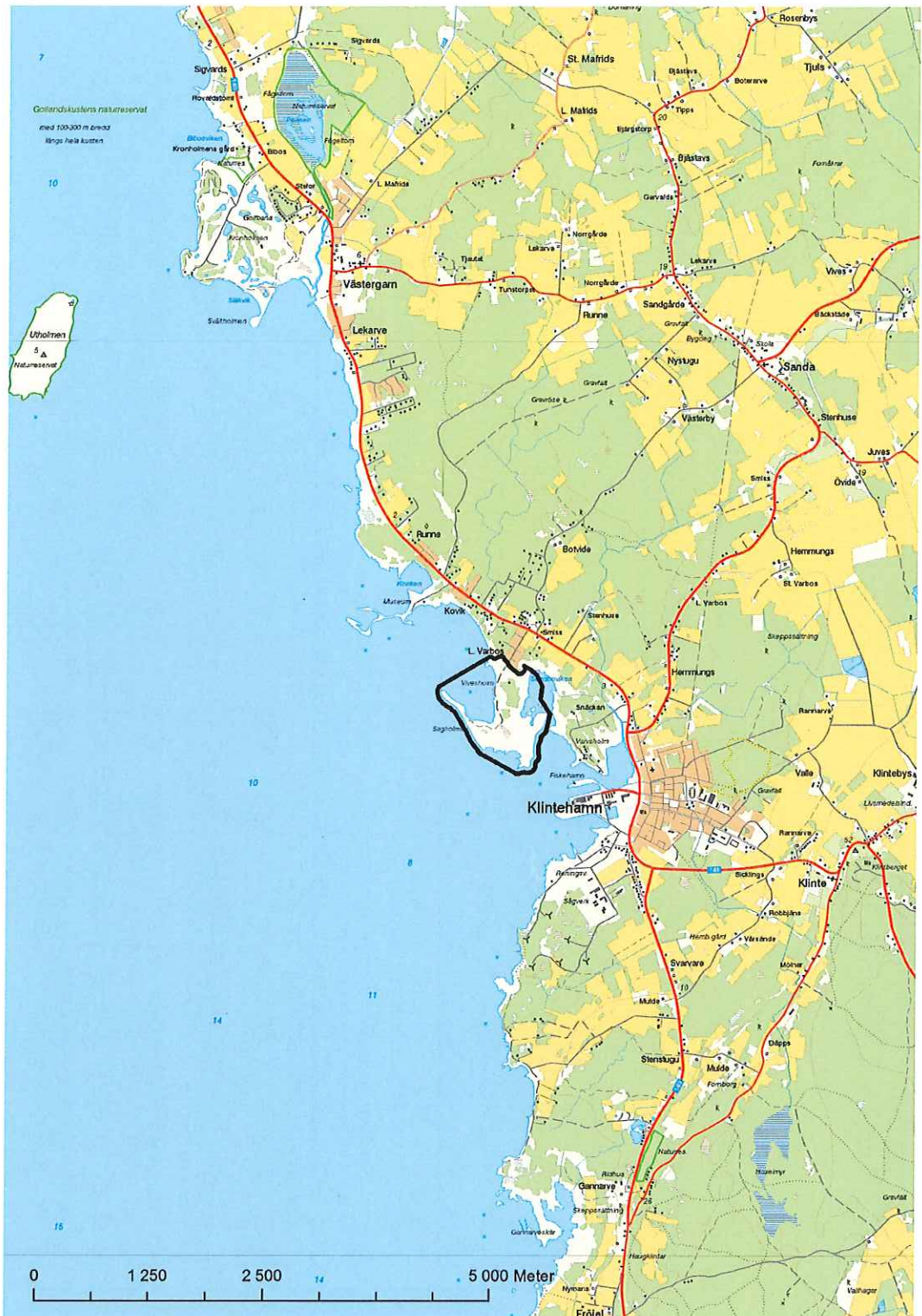
Beslut i detta ärende har fattats av landshövding Cecilia Schelin Seidegård. Naturvårdshandläggare Magnus Martinsson föredrog ärendet. Detta beslut kan överklagas hos regeringen, se bilaga 6.

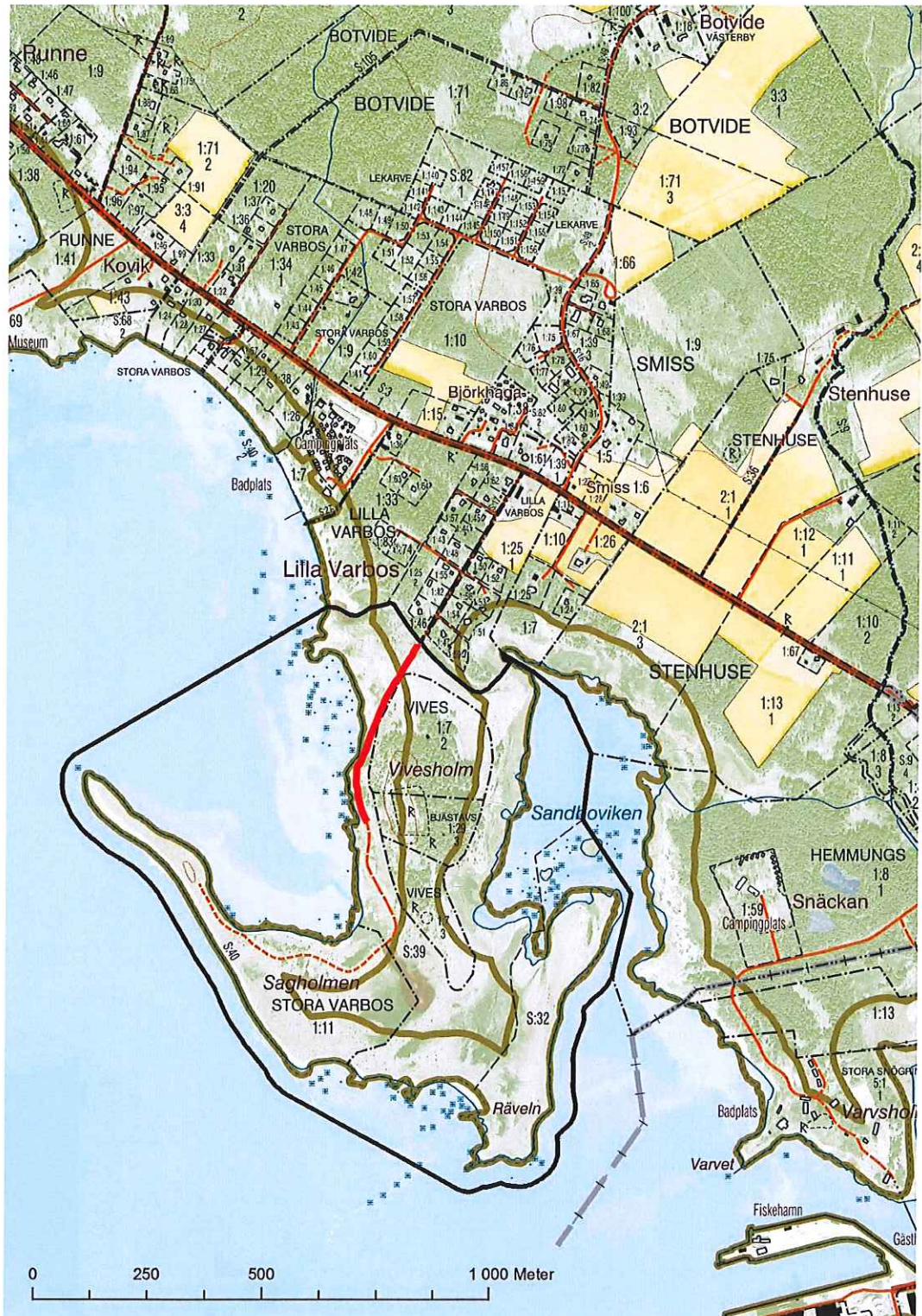

Cecilia Schelin Seidegård


Magnus Martinsson

BILAGOR

1. Översiktskarta
2. Reservatets avgränsning
3. Skötselplan
4. Parkering
5. Nyttjanderätter
6. Hur man överklagar





Skötselplan för naturreservatet Vivesholm

1. BESKRIVNING AV RESERVATET

Allmänt

Vivesholm utgörs av ett flackt stycke kustnatur bestående av en halvö med flikig strandlinje och långgrunda stränder. Området kring Vivesholm bestod under medeltiden av tre fristående holmar, nämligen Vivesholm, Sagholmen och Räveln. Under landhöjningen har kustområdet successivt grundats upp och bildat en sammanhängande halvö, där Sagholmen skjuter ut i havet mot nordväst och bildar en vik där innanför. Räveln som ligger i nordost-sydvästlig riktning innesluter den skyddade viken Sandboviken. De centrala delarna av de tidigare holmarna består av grovt grus som svallats och lagts i vallar under landhöjningen. Ett mindre antal grova block finns i området. Finkorniga, flacka, låglänta stränder finns i Sandboviken och i det tidigare sundet mot fasta Gotland. Vivesholm erbjuder besökaren strövvänlig natur med betade öppna gräsmarker. Sagholmen utgörs av en lång åsformad bildning på sten, grus och sand. Mot väster är kusten starkt exponerad för öppet hav, och här finns en brant strandprofil med block och sten på stranden. På Sagholmen finns även några svackor med vätar och fuktängar. Marken på Sagholmen domineras av magra torrängar med spridda enbuskar. Holmen har även några svackor med örtrik fuktängsvegetation. Sagholmens största svacka utgör resterna av en damm som användes vid lagring av sågat virke från den vädersåg som låg här på 1600-talet.

Mitt på Vivesholm finns en skogsdunge dominerad av tall. Här finns även oxel, en, rönn, slån, nypon och hagtorn. I detta område finns en stor fornlämning bestående av djupa gravar och vallar vilka utgör rester av en borg. Borgen har brukats under tre tidsperioder, varav alla tre är relaterade till krig. Dess första fas härstammar från medeltid, och de senare från 1600-talet och 1700-talet. Anläggningen omfattar ett 110 gånger 75 meter stort område.

Mellan Räveln och Vivesholm finns ett stort flackt område på rika lersediment som till stor del översvämmas av havet vid högvatten. Dessa låglänta flacka områden är helt fria från vedväxter. Här finns flera väl utvecklade saltfrätor eller så kallade skonor. Detta är särskilt låglänta partier där havsvatten vid upprepade tillfällen svämmat över och avdunstat, varvid saltet från havsvattnet blivit kvar i svackorna. Till följd av saltanrikningen har skonorna en speciell typ av vegetation med salttåliga växter. Räveln utgörs av en åsformig bildning med sten och grus formerat i strandvallar. På den södra delen av Räveln finns ett stort sammanhängande busksnår.

Vivesholm har utgjorts av beteshävdade marker under mycket lång tid. Att betet fortsätter är av stor vikt för att bevara områdets naturvärden. Även vattencirkulat-

ionen i Sandboviken gynnas av bete. Att Vivesholm varit under kontinuerlig beteshävd under lång tid avspeglas av områdets synnerligen rika svampflora. De utmagrade kusthedarnas kalblåsta krön erbjuder lämpliga livsmiljöer för en lång rad svampar, av vilka många är mycket sällsynta. Här finns de rödlistade svamparna vridfingersvamp, sammetsmusseron, rosabrun nopping, liten jordstjärna, dvärgjordstjärna, brun ängsvaxskivling, musseronvaxskivling, scharlakansvaxskivling, knoppvaxing, ögonvaxskivling, stäppfingersvamp, stjälskröksvamp samt fransig stjälskröksvamp. På strandängarna växer arter som glesstarr, blankstarr, smultronklöver, havsnarv, saltnarv, glasört, dvärgarun, saltört och revigt saltgräs. Ovanliga arter i området inkluderar saltmålla, näbbtrampört, knutört och strandnål. På blottad torr sand växer sandstarr, sandtimotej och borsttåtel. I områdets fuktängar växer sumpgentiana, ormtunga, knutnarv, slätterblomma, knägräs, spikblad och kärrknipprot. På Vivesholm finns enbuskmarker med ljughedar och en hel del stagg. Här finns förekomster av ljungnärja och göknycklar.

Vivesholm hyser ett rikt fågelliv. De flacka strandängarna attraherar en rad strandängsfåglar. Till regelbundet häckande arter hör knölsvan, grågås, snatterand, kricka, gräsand, skedand, gravand, strandskata, skärfläcka, rödbena, roskarl, större strandpipare, tofsvipa, fiskmås, småtärna, silvertärna och fisktärna.



Svamparna mönjevaxskivling, bittervaxskivling, stäppfingersvamp och aprikosfingersvamp är några av de svampar som finns i de betade gräsmarkerna på Vivesholm.

1.1. Rödlistade arter

Följande rödlistade arter är påträffade i området.

Svenskt namn	Vetenskapligt namn	Rödlistekategori
Sexfläckig bastardsvärmare	<i>Zygaena filipendulae</i>	NT
Bredbrämrad bastardsvärmare	<i>Zygaena loniceræ</i>	NT
sånglärka	<i>Alauda arvensis</i>	NT
Stjärtand	<i>Anas acuta</i>	VU
Årta	<i>Anas querquedula</i>	VU
Roskarl	<i>Arenaria interpres</i>	VU
Småtärna	<i>Sternula albifrons</i>	VU
Salepsrot	<i>Anacamptis pyramidalis</i>	NT
Strandvedel	<i>Astragalus danicus</i>	EN
Saltmålla	<i>Atriplex pedunculata</i>	EN
Plattsäv	<i>Blysmus compressus</i>	NT
Strandnål	<i>Bupleurum tenuissimum</i>	NT
Honungsblomster	<i>Herminium monorchis</i>	VU
Knutört	<i>Lysimachia minima</i>	VU
Sandtimotej	<i>Phleum arenarium</i>	EN
Näbbtrampört	<i>Polygonum oxyspermum</i>	EN
Backfingerört	<i>Potentilla sternerii</i>	NT
Majviva	<i>Primula farinosa</i>	NT
Backtimjan	<i>Thymus serpyllum</i>	NT
Klittviol	<i>Viola tricolor subsp. curtisii</i>	VU
Vridfingersvamp	<i>Clavaria amoenoides</i>	VU
Sammetsmusseron	<i>Dermoloma pseudocuneifolium</i>	VU
Rosabrun nopping	<i>Entoloma catalaunicum</i>	NT
Liten jordstjärna	<i>Geastrum minimum</i>	VU
Dvärgjordstjärna	<i>Geastrum schmidelii</i>	NT
Brun ängsvaxskivling	<i>Hygrocybe colemanniana</i>	NT
Musseronvaxskivling	<i>Hygrocybe fornicata</i>	NT
Scharlakansvaxskivling	<i>Hygrocybe punicea</i>	NT
Knoppvaxing	<i>Hygrocybe subpapillata</i>	NT
Ögonvaxskivling	<i>Hygrocybe virginea var. fuscescens</i>	NT
Stäppfingersvamp	<i>Ramaria roellinii</i>	EN
Stjälkröksvamp	<i>Tulostoma brumale</i>	NT
Fransig stjälkröksvamp	<i>Tulostoma fimbriatum</i>	EN

Rödlistekategorier

CR – akut hotad (critically endangered); EN – starkt hotad (endangered);
VU – sårbar (vulnerable); NT – nära hotad (near threatened).

1.2. Kulturhistorisk beskrivning

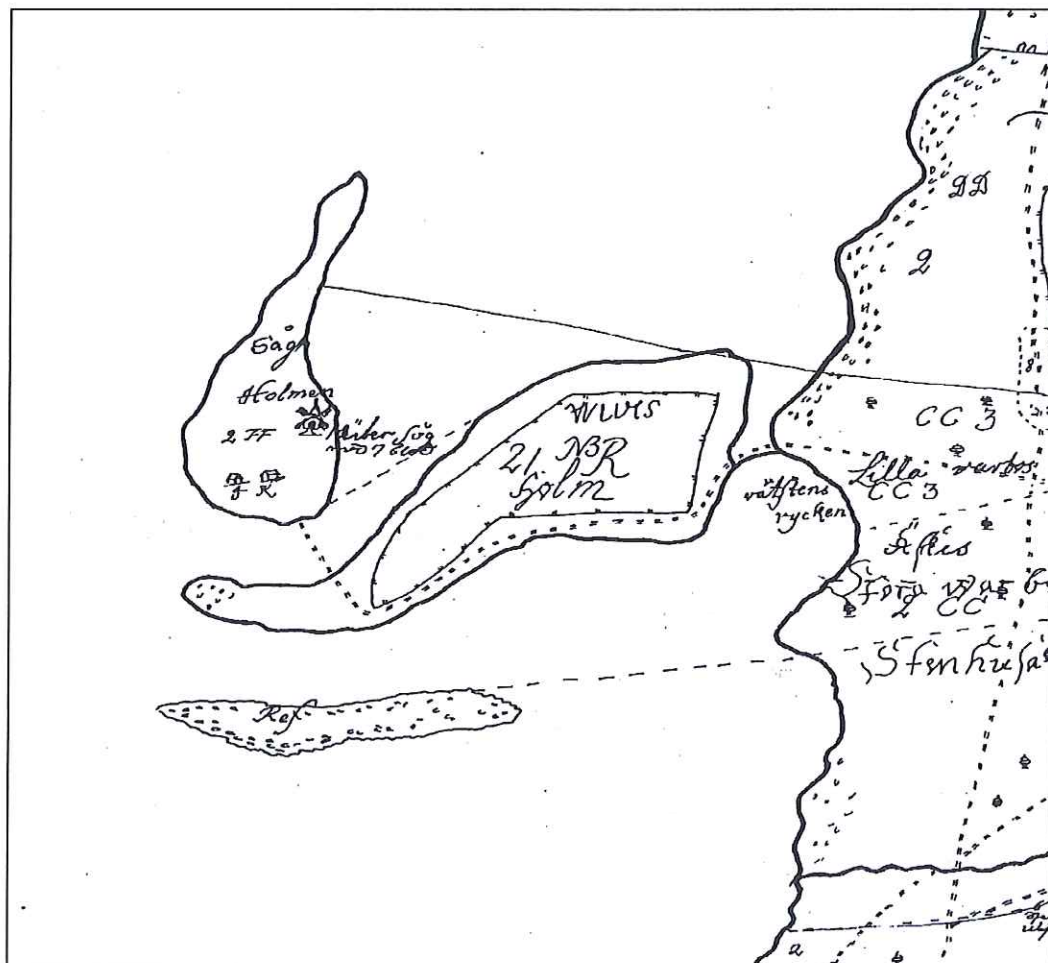
På Vivesholm finns både en befästningsanläggning och resterna efter sågindustri från 1600-talets mitt. Befästningsanläggningen har använts under tidsperioderna medeltid, 1670-tal och åren efter 1710.

På Vivesholm hade Erik av Mecklenburg, son till Albrekt av Mecklenburg, vid 1300-talets slut ett fäste som hette Landeskrone. Erik avled här 1397 och är begravd i Visby domkyrka. Borgen fungerade som vitalianernas stödjepunkt på Gotlands västkust. Åren 1394-398 pågick strider mellan kung Albrekt, drottning Margareta och Tyska Orden på Gotland. Borgen användes under några år. 1398 intogs ön av Tyska Orden, som lät riva och bränna ner vitalianernas borgar, bland dem Landeskrone. På landsidan innanför den långt utsträckta udden Sagholmen ligger resterna av en borgen. Borgen omfattar ett 110 meter långt och 75 meter brett område. Borgen är omgiven av kraftiga vallar med vallgravar, som höstar och vårar ofta är vattenfyllda. Borgens försvar mot landsidan var förstärkt med ytterligare vallar och gravar, alla grävda för hand. Inuti den medeltida borgen finns lämningar efter två kanonramper från en skans med namnet Redutten Stålhatt, som tillkom vid 1700-talets början.

Det medeltida fästet bestod av en låg vall, som kan ha varit försett med en palissad av trä och innanför den en grund torrvall. Ungefär 75 – 100 man beräknas ha byggt, bebott och försvarat detta medeltida fäste. Undersökningarna visade att invånarna haft hästar, att fästet varit bas för fartyg och att hela anläggningen brunnit. Även utanför vällen fanns hus, och smedja, vilka kan ha tillkommit under en lugnare period. På 1670-talet när danskarna för en tid åter besatte Gotland, rustades detta medeltida fäste upp, varvid vallgraven försvann när förstärkningar gjordes på 1600- och 1700-talen. Sista gången anläggningen användes var i början av 1710-talet, då landshövding Sparrfelt i resterna av den medeltida borgen och 1600-talet anläggning lät uppföra Skansen Stålhatt, även kallad Redutten Stålhatt. Inuti vallanläggningen ser man än idag de båda plattformar av sten och jord för kanoner som tillkom 1711. Dessa är också tydligt markerade på en ritning från den tiden. Stenrader i gräset både innanför och utanför vallarna är troliga rester av gamla husgrunder. På 1600-talskartan över området är även vattendjupet utsatt vid Vivesholm. Dessa siffror tyder på att det åtminstone under medeltid varit fullt möjligt att komma intill holmen med fartyg.

Sagholmen

Längre ut på udden ligger Sagholmen, som tidigare alltså varit en ö. Vid 1600-talets mitt låg här en vädersåg. Sågen låg vid en grävd damm. Hit till Sagholmen forslades timret på vintern för att sågas upp på våren. Virket lastades sedan på prämar som via en grävd kanal från dammen fördes till fartyg som låg förtöjda vid stenkistor i viken. Rester av stenkistorna lär finnas kvar i viken. På land kan man ännu spåra platsen för kvarnen, se kartbild som visar topografin nedan.

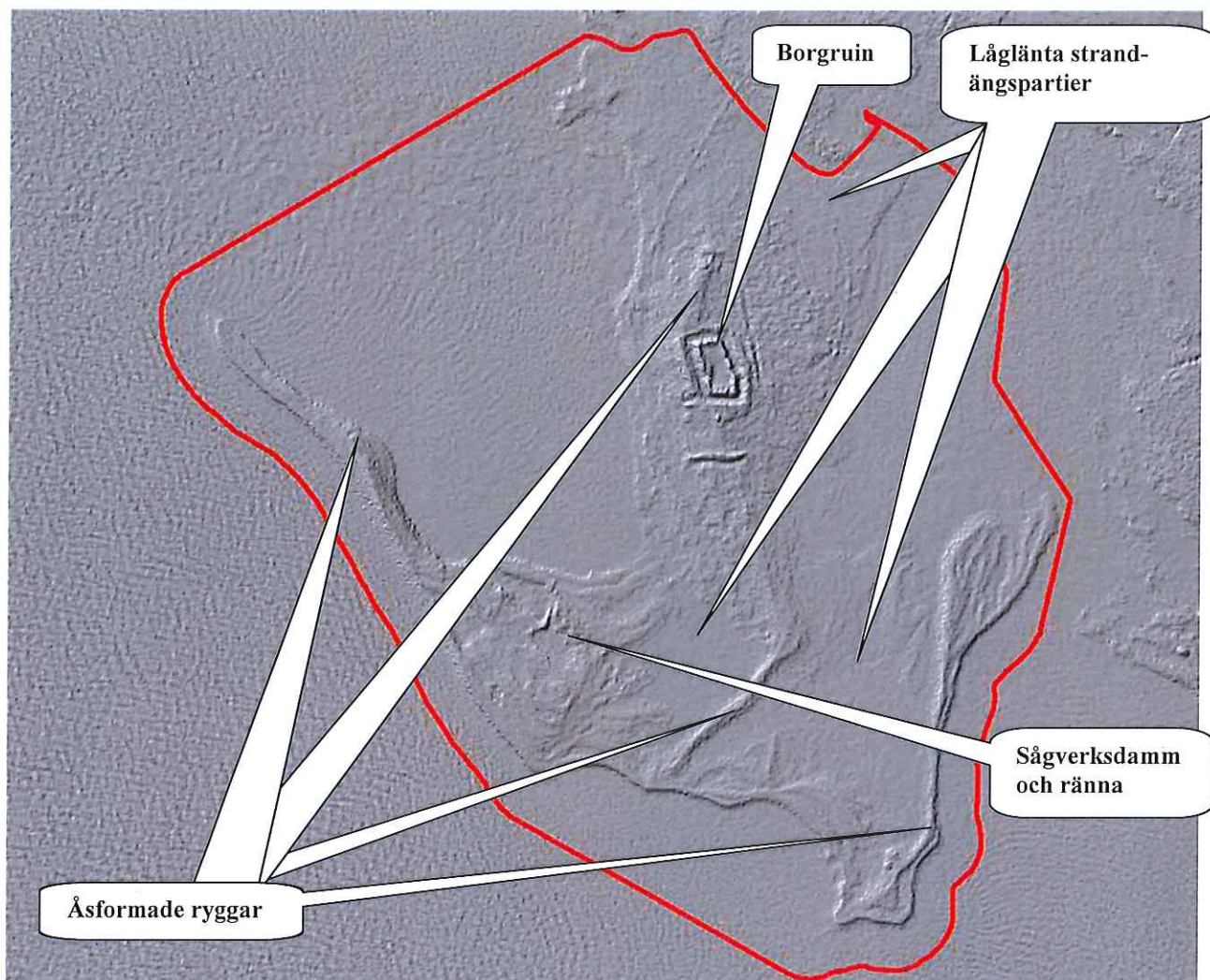


Skattlägningskartan från 1701, utförd av N. Biörck och Jonas Fryman, visar att området då bestod av tre fristående holmar. Ur beskrivningen till kartan står följande att läsa:

FF/ Såghålmen som vädersågen står på pretenderas till Stora Warbos, som har varit hävdad till, men ligger på Lilla Warbos grund efter uppriste märken o. skillnad i vartill o. bemälte holmen pretenderas, har givits hyra till Stora Warbos för sågen av salig Nilss Hindricksson 1 t:a salt årl., vilken $\frac{1}{2}$ part tillhör o. $\frac{1}{2}$ part handelsman uti Visby Mårten Burmäster. Vädersågen går med 7 blad tillika kan skära uti något blåsande väder 8 à 9 tol(f)ter bräder om dagen.



Ortofoto över naturreservatet Vivesholm. © Lantmäteriet.



Kartbild visande topografin på Vivesholm. Källa: Den nationella höjdmодellen.
© Lantmäteriet

Revisionsboken från 1653 uppger följande om Vives gård i Sanda: Wifvides är $\frac{1}{2}$ hemman om $4 \frac{1}{2}$ marckeleij, haf:r åker till 12 tunnelandh, äng till 20 mans slätt, 2 hagar tyill 4 hästar och tarfwelig skough. Brukas af Jacob Olufson hälfften, hwilken haf:r ärfdt sin deel efter sina föräldrar. Den addra hälfft besitter Peer Olufsson, hwilken haf:r ärfdt sin deel medh sin hustru.

1.3. Markanvändning under 1900-talet

Under 1900-talet har omfattande landområden blottlagts genom landhöjningen. Träddungen har vuxit till och blivit både större och tätare. I de öppna gräsmarkerna har små förändringar i övrigt ägt rum.

1.4. Byggnader och anläggningar

Det finns en mindre sommarstuga i området. En 50 meter lång brygga finns i den norra delen av reservatet. Bryggan är upptagen vintertid.

1.5. Tillgänglighet och information

Området nås via en avtagsväg från landsväg 140. Information om reservatet ska finnas vid entrén, vid parkeringen samt på Länsstyrelsens hemsida.

1.6. Ingående naturtyper enligt KNAS*

	Areal (ha)
Tallskog	2,2
Lövblandad barrskog	2,6
Triviallövskog med ädellövinslag	0,1
Våtmark	0,1
Hävdad våtmark	0,8
Betesmark	45
Substratmark	0,4
Övrig öppen mark	0,7
Hav	39,3
Okarterat	8,6
Summa	99,8

*KNAS= Kontinuerlig NaturtypsStatistik, hämtat från Naturvårdsverkets databas VIC-natur 20 november 2015.

1.7. Prioriterade bevarandevärden

<i>Naturtyper</i>	Åldrig betespräglad gräsmark Strandäng Torrängar och fuktängar Hagmark
<i>Strukturer och funktioner</i>	Gamla träd, grova träd, gamla grova buskar, ostörd hydrologi, rik flora, rikt insektsliv, rikt fågelliv
<i>Friluftsliv</i>	Kulturhistoria, besöksobjekt

1.8. Sociala värden

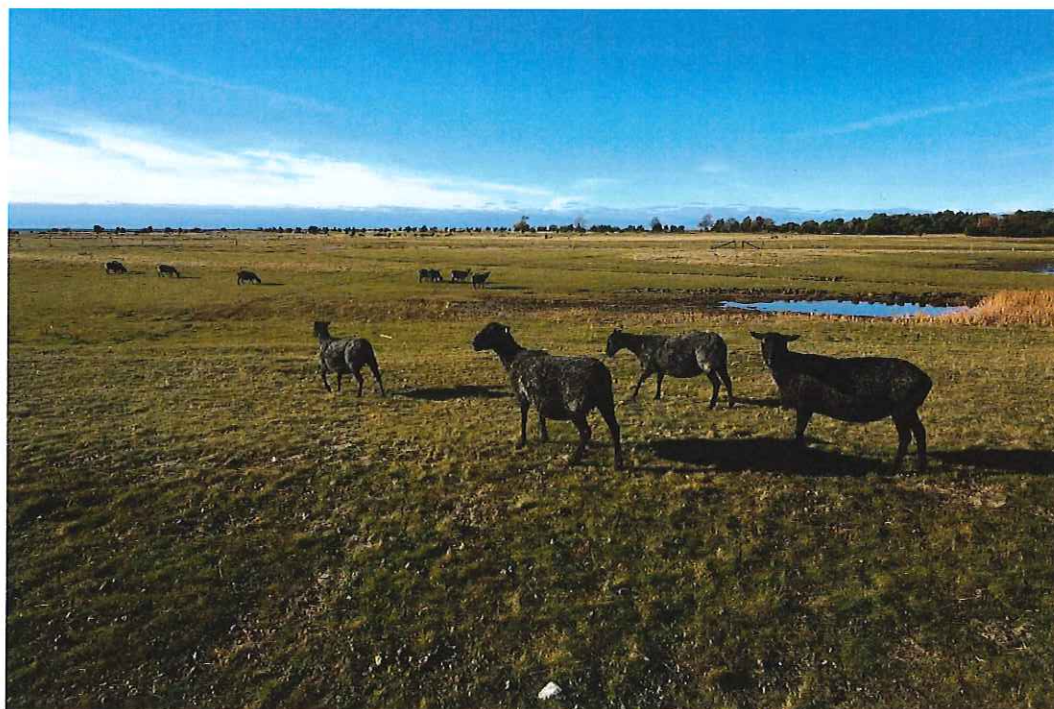
Vivesholm är ett uppskattat och välbesökt utflyktsmål som ligger nära tätorten Klintehamn. Området är öppet och lättgången. Genom bildandet av ett naturreservat kan tillgängligheten förstärkas ytterligare.



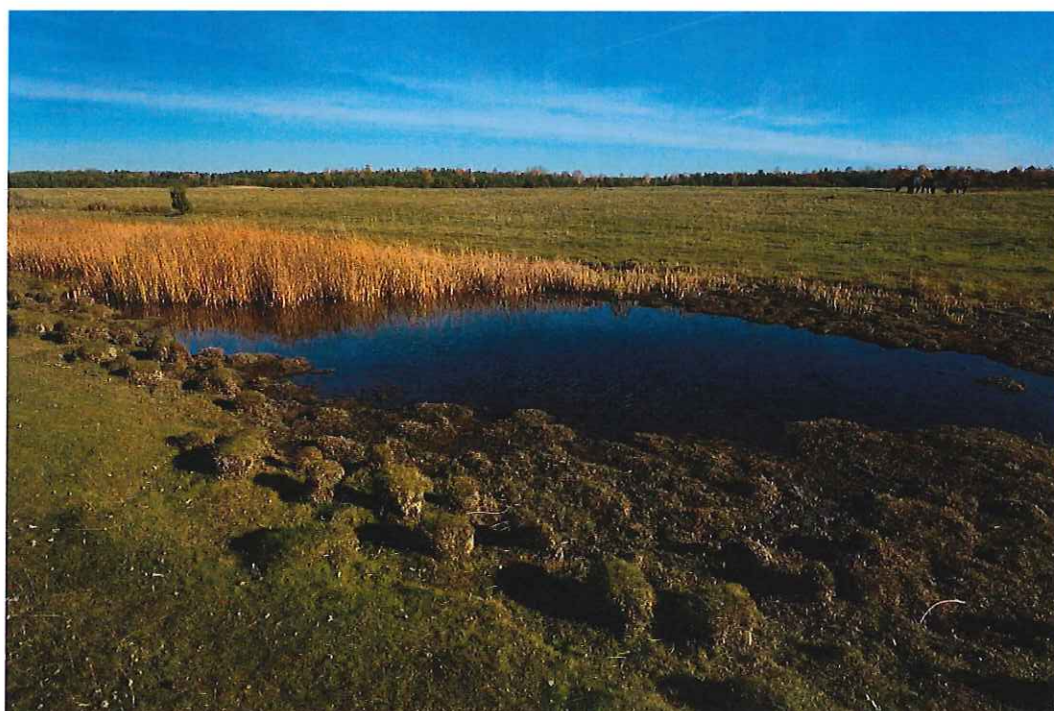
Strandängar söder om Sagviken med Lilla Karlsö i fonden.



Åsformad rygg belägen mellan Sagholmen och Räveln.



Välbetade gräsmarker från Räveln mot Sagviken.



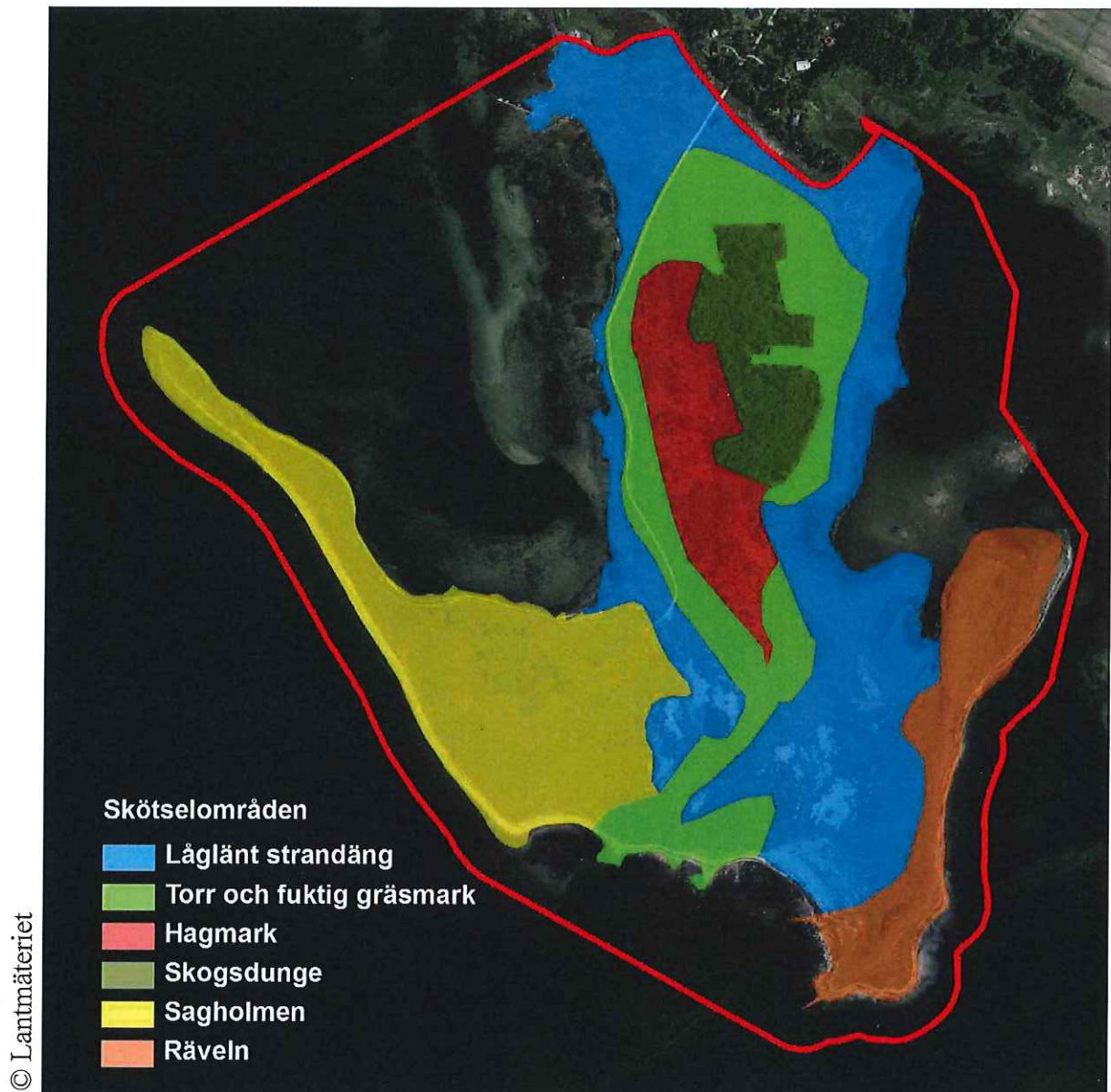
Betesformade tuvor i det låglänta sundet mellan de tidigare holmarna Räveln och Vivesholm.



Sagholmen domineras av öppna torra gräsmarker och spridda låga enbuskar.



Låglänta strandängar mellan Räveln och Sagholmen.



2. SKÖTSELOMRÅDEN MED BEVARANDEMÅL OCH ÅTGÄRDER

2.1. Generella riktlinjer

Alla åtgärder ska göras med försiktighet så att markskador inte uppkommer.

Bete

Hela reservatet ska skötas med bete. Betetrycket ska vara sådant att vegetationen på solöppna ytor är väl avbetad vid betessäsongens slut kring den 31 oktober. Tillskottsutfodring av betesdjuren får enbart ske i samband med betessläpp och

installning. Vad gäller djurhållning och betesdrift ska bestämmelserna i djurskyddslagen och tillhörande förordningar följas.

Stängsling

Området är för närvarande indelat i ett antal fällor, som i huvudsak följer områdets fastighetsgränser. Då inga stängsel längre har någon funktion för att hålla de betande djuren åtskilda, tas dessa bort. Om behov i framtiden skulle uppstå för att på nytt dela in området i fällor ska detta inte möta något hinder. Allmänheten ska dock ges fortsatt god tillgänglighet till området. Om nya stängsel sätts upp ska stättor eller helst självstängande grindar sättas upp för att underlätta tillgängligheten.

Parkering

En grusad parkering anläggs i området, se bilaga 4.

Röjning

Eventuella uppkommande bestånd av vresros ska röjas bort. Buskvegetation får brännas på plats. Bränning får ej ske invid stenblock.

Fågeltorn

Ett fågeltorn får anläggas i östra kanten av dungen.

Anordningar för besökare







Området är i stora delar lättgånget och lämpar sig att ta emot besökare. Vid informationsskylten finns parkeringsplats och fikabord.

Information

Besökare ska kunna ta del av information om reservatets natur- och kulturvärden och vilka bestämmelser som gäller i reservatet. Informationstavla ska sättas upp enligt Naturvårdsverkets riktlinjer och Länsstyrelsens praxis. Informationstavlorna ska sättas upp dels vid entrén till reservatet, dels vid parkeringsplatsen. Information om reservatet ska finnas på Länsstyrelsens hemsida.

2.2. Skötselområden

Reservatet är indelat i sex skötselområden. Avgränsningen av skötselområden framgår av ovanstående karta. Skötselområdena är:

- | | | |
|---|---|--------------------------|
| 1 |  | Låglänt strandäng |
| 2 |  | Torr och fuktig gräsmark |
| 3 |  | Hagmark |
| 4 |  | Skogsdunge |
| 5 |  | Sagholmen |
| 6 |  | Räveln |

1 Låglänt strandäng, 18,4 hektar

Beskrivning

Låglänta delar av Vivesholms strandängar. Detta område ligger på blott en halv meter över havet eller lägre. Merparten av detta område översvämmas därför vid högvatten i samband med hårda västliga vindar.

Bevarandemål

- Marken ska vara väl avbetad vid betessäsongens slut.
- Området ska i stort sett helt sakna vedväxter.
- Området ska vara väl avbetat vid betessäsongens slut.

Skötselåtgärder

- Underhållsröjning.
- Träden på strandängen öster om dungen tas bort.

2 Torr och fuktig gräsmark, 9,2 hektar

Beskrivning

Område bestående av öppna gräsmarker. Området har omväxlande torra, friska och fuktiga gräsmarker. Området öster om traddungen består av en fuktig stagghed.

Bevarandemål

- Torr och frisk mark ska vara väl avbetad vid betessäsongens slut.
- Staggheden ska vara måttligt avbetad vid betessäsongens slut.
- Området ska sakna trädskikt.
- Området ska ha ett glest buskskikt.

Skötselåtgärder

- Marken ska vara väl avbetad vid betessäsongens slut.
- Alla uppslag av träd tas bort.
- Underhållsröjning.

3 Hagmark, 4,3 hektar**Beskrivning**

Träd- och buskklädd betesmark av varierande karaktär. Området har under några decennier slutits alltmer. Området har inslag av gamla grova oxlar, tall, grova enbuskar, rönn, nypon, slån och hagtorn.

Bevarandemål

- Marken ska vara avbetad vid betessäsongens slut.
- Träd- och buskskikt ska vara hävdpräglad.
- Området ska ha äldre oxlar och talar.

Skötselåtgärder

- Enar som fallit tas bort. Ej hävdpräglad buskvegetation tas bort. Äldre oxlar, tallar och enbuskar får ej tas bort.
- Underhållsröjning.

4 Skogsdunge, 3,4 hektar**Beskrivning**

Talldunge med yngre träd, som vuxit sig tätare under 1900-talet. Under tidigt 1900-tal var området öppnare. I området finns fornlämningar i form av diken och vallar vilka vuxit igen. I området finns även spår av tidigare odling i form av åkerytor och flacka diken. Träd från dungen har under senare decennier spridit sig in på strandängen österut från dungen.

Bevarandemål

- Området ska vara måttligt avbetat vid betessäsongens slut.
- Fornlämningar ska vara synliga.

Skötselåtgärder

- Unga träd och buskar på vallar och i diken tas bort. Träd på tidigare åkerytor och i diken tas bort. De täta brynen i östra delen ska förses med genombrytningar som gör att djuren kan ta sig genom brynen. Gamla träd och gamla buskar på fornlämningen får inte tas bort.
- Underhållsröjning.

5 Sagholmen, 11,0 hektar

Beskrivning

Öppen gräsmark med inslag av tall och enbuskar, slån och nypon.

Bevarandemål

- Området ska sakna träd.
- Området ska utgöras av en beteshävdad gräsmark.
- Vegetationen ska vara avbetad vid betessäsongens slut.

Skötselåtgärder

- Alla träd tas bort från området.
- Uppslag av träd och buskar tas bort.
- Enbuskar hålls tuktade.
- Underhållsröjning.

6 Räveln, 5,3 hektar

Beskrivning

Öppen avlång holme med branta sidor. Holmen består av svallat grus som ligger i prydliga strandvallar. Längst i söder finns ett stort ogenomträngligt snår av slån och fläder.

Bevarandemål

- Området ska utgöras av en beteshävdad gräsmark.
- Vegetationen ska vara avbetad vid betessäsongens slut.
- Buskaget i söder ska vara kvar.

Skötselåtgärder

- Ett stängsel får anläggas längs med Räveln's östra sida för att hindra betesdjuren från att gå över till andra sidan viken.
- Underhållsröjning.

3. BRÄNDER OCH BRANDBEKÄMPNING

Bränder inom naturreservatet ska släckas enligt gällande lagar. Släckningsarbete ska ske i försiktighet och i samråd med reservatsförvaltaren.

4. JAKT

Rätten till jakt inom reservatet inskränks inte av reservatsbeslutet. Jaktutövandet får dock inte ske i strid med reservatsbestämmelser eller skötselplan.

5. FÖRVALTNING OCH TILLSYN

Länsstyrelsen i Gotlands län skall svara för förvaltning och tillsyn av reservatet. Länsstyrelsen kan teckna avtal med markägare eller annan part för utförandet av bevarande- och skötselåtgärder och/eller tillsyn.

6. MARKERING AV RESERVATETS GRÄNS

Reservatsgränsen skall utmärkas enligt svensk standard (SIS 03 15 22) och Naturvårdsverkets anvisningar (Naturvårdsverkets handbok "Att skylta skyddad natur", s 88-101).

7. SAMMANFATTNING OCH PRIORITERING AV SKÖTSELÅTGÄRDER

Åtgärd	Var	Vem	Prioritet*
Utmärkning av reservatsgräns	Gränsen	Lantmäteriet	1
Uppsättning av informationstavlor	Entré samt vid parkering	Förvaltaren	1
Information på Länsstyrelsens hemsida		Förvaltaren	1
Iordningsställande av parkering	Se bilaga 4.	Förvaltaren	1
Bete		Förvaltaren**	1
Montering av färist	Entrén	Förvaltaren	2
Underhållsröjningar		Förvaltaren**	2
Borttagande av stängsel		Förvaltaren**	2
Uppföljning		Förvaltaren	3

* 1 har högst prioritet, följt av 2 och 3 som prioriteras lägre.

** Förvaltaren eller annan (t.ex. markägare) som förvaltaren tecknar avtal med

8. DOKUMENTATION OCH UPPFÖLJNING

Dokumentation och övervakning skall ske i enlighet med det program som beskrivs i Naturvårdsverkets rapport ”Uppföljning av Natura 2000 i Sverige”.

9. KÄLLOR

- Gustavsson, S. 2011. Vivesholm. Kandidatuppsats i arkeologi med osteologisk inriktning. – Högskolan på Gotland.
- Gärdenfors, U. 2015. Rödlistade arter i Sverige 2015. – ArtDatabanken.
- Martinsson, M. 1997. Våtmarker på Gotland. – Länsstyrelsen i Gotlands län.
- Naturvårdsverket. 2003. Bildande och förvaltning av naturreservat. Handbok.
- Naturvårdsverket. 2003. Att skylta skyddad natur – en vägledning om skyltar, foldrar, vägvisning, gränsmarkering och Internet.
- Naturvårdsverket. 2004. Uppföljning av Natura 2000 i Sverige. Uppföljning av habitat och arter i Habitatdirektivet samt arter i Fågeldirektivet.
- Riksantikvarieämbetet. 2015. Fornsök. Databas.
- Skattläggningskartan över Sanda socken. 1701.
- Sveriges Geologiska Undersökning. Ser. Aa No 171. Bladet Klintehamn.
- Östlund-Stjärnegårdh, E. 1979. Revisionsbok för Gotland 1653. ("Jordeboken 1653"): generalundervisningsbok om alla hemmans beskaffenhet i Gotlands län 1653 3, Medeltredingen.



Nyttjanderätter

På fastigheten Sanda Stora Varbos 1:11 finns officialservitut avseende släkeupplagsplats för Sanda S:40, Sanda S:26, Sanda Stora Varbos 1:7, Sanda Stora Varbos 1:11 och Sanda Stora Varbos 1:34.

På fastigheten Sanda S:39 finns rätt till släkeupplagsplats för samfällighetens delägare, d.v.s. Sanda Vives 1:7 och Sanda Bjästavs 1:29.

På fastigheten Sanda Vives 1:7 finns ett officialservitut avseende rätt till väg till förmån för Sanda Petarve 1:29.

Hur man överklagar hos regeringen

Om du är missnöjd med Länsstyrelsens beslut, kan du överklaga detta hos regeringen, Miljödepartementet.

Det gör du genom att i brev till regeringen

- tala om vilket beslut du överklagar, t.ex. genom att ange ärendets nummer (diarienumret) och
- redogöra för dels varför du menar att Länsstyrelsens beslut är felaktigt, dels hur du anser att beslutet skall ändras.

Du undertecknar brevet, förtydligar namnteckningen och uppger postadress och telefonnummer.

Om du har handlingar eller annat som du anser stöder din ståndpunkt, så bör du skicka med det.

Du kan givetvis anlita ombud att sköta överklagandet åt dig

Brevet skall lämnas/skickas till Länsstyrelsen och inte till regeringen.

Länsstyrelsens adress och telefonnummer är:

Länsstyrelsen i Gotlands län
621 85 Visby
tel 010-223 90 00

Länsstyrelsen måste ha fått ditt brev *inom tre veckor från den dag beslutet kungörs i tidningarna*, annars kan ditt överklagande inte tas upp.

Om något är oklart, så ring eller skriv till Länsstyrelsen.