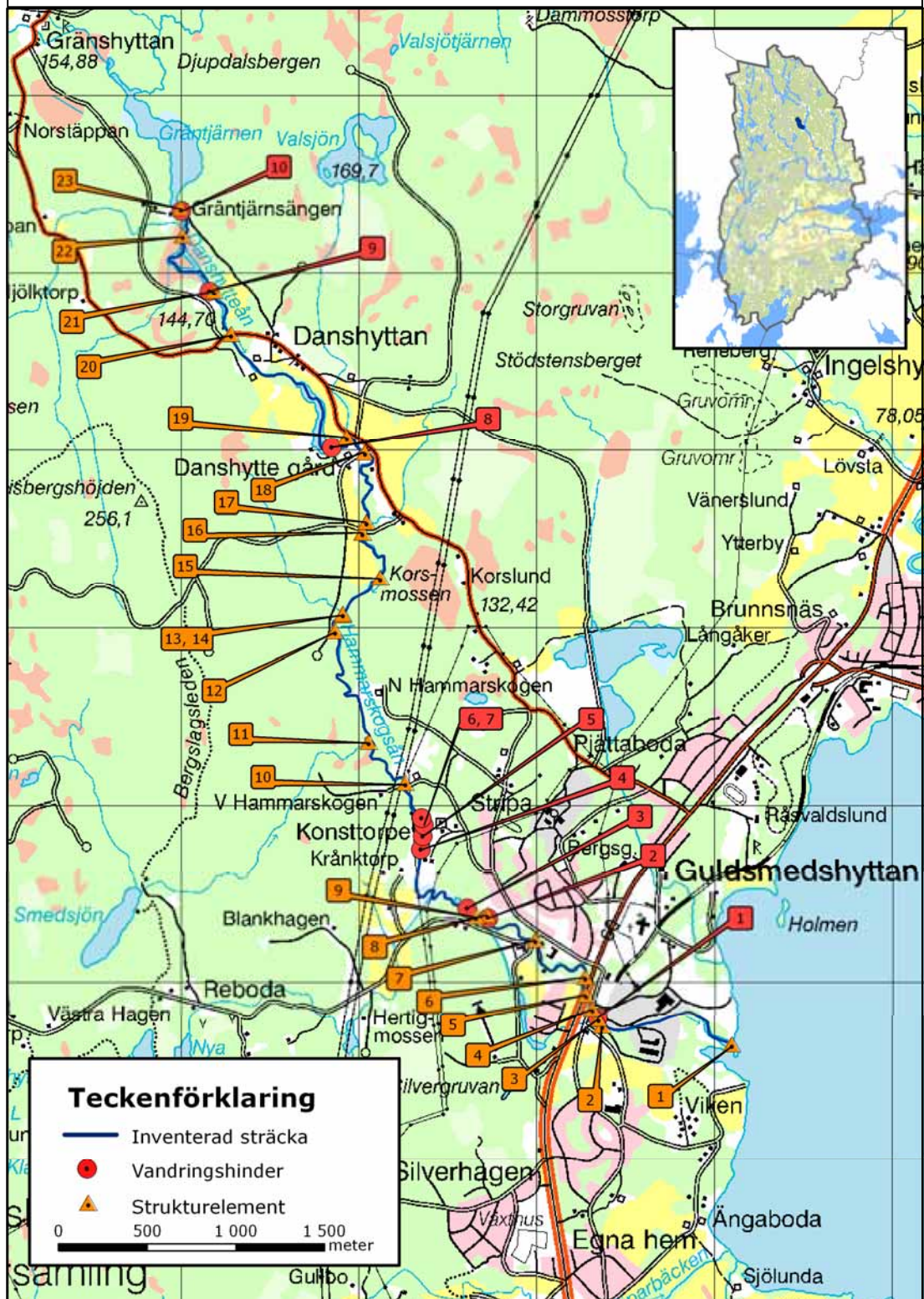


Hammarskogsån-Danshytteån

Avrinningsområde: Arbogaån 61-122
Vattenförekomst: SE661976-146120
Vattendragsnummer: 122616
Koordinater: 6619650 1461087

Terränkartan: 11f4b, 11f4c och 11f3c
Kommun: Lindsberg
Inventeringsdatum: 2 september 2004
Inventerad sträcka: 8283 meter



Figur 1. Karta över Dannshytteån-Hamarskogsån. Förklaring till objekten på kartan finns för strukturelement i tabell 2 och för vandringshinder i tabell 3. Rutnätet består av km² stora rutor.

Beskrivning

Danshytteån avvattnar Gräntjärnen och rinner genom skogsområden med myrmark ner till Danshyttan. Efter samhället byter ån namn till Hammarskogsån. Vattendraget rinner sedan främst genom bebyggda områden innan ån mynnar ut i Råsvalen vid Guldsmedshyttan. Vid Danshyttan och norr om Guldsmedshyttan finns forssträckor med betydande naturvärden (Länsstyrelsen 1981). Hela vattendraget är karterat och domineras av strömmande förhållanden.

Skydd Det finns inga skyddade områden längs den inventerade sträckan.

Naturvärden Utifrån bottenfaunaprover från 2003 är årslägsta pH över 5,5 och det finns en viss påverkan av näringsämnen (Länsstyrelsen 2004a). Beskuggningen varierar men är främst måttlig på 5 till 50 %. Förekomsten av död ved är låg med mindre än 6 stockar/100 meter. Täckningen av vattenvegetation är 5 till 50 % och utgörs främst av mossor. Vattendraget är angivet som nationellt särskilt värdefullt mycket på grund av sitt flodpärlmusselbestånd och dess forspartier.

Flodpärlmussla Stora delar av vattendraget har förekomster av flodpärlmussla. Inventeringar är genomförda 1986, 1992, 1996 och 2003 (Länsstyrelsen 2006f). Vid de senaste inventeringarna var populationsstorleken under 1000 individer med en medeltäthet på mindre än 1 individ/m². Reproduktion har konstaterats.

Fisk Länsstyrelsen i Örebro län har registrerade elfisken från år 1989, 1994, 1998 och 2003. Öringtätheten varierar från 0 till 8 öringar per 100 m². Vid det senaste fisket bedömdes avvikelserna i öringtäthet vara tydliga i jämförelse med liknande bäckar (Länsstyrelsen 2004a). Det fanns däremot ingen eller obetydlig avvikelse i öringreproduktionen. I stora delar av vattendraget finns bra områden för ståndplatser. Områden lämpliga för lek och uppväxt är färre och i halva ån saknas lämpliga lekområden.

Vandringshinder och rensningsgrad Vattendraget är inte rensat. Två områden är påverkade av indämning. Det finns 23 strukturelement varav 8 utgörs av vägar som korsar vattendraget. Vandringshinder för fisk finns på tio platser. Av dessa är sju definitiva för öring. För mört bedöms samtliga hinder vara definitiva. Det är sex hinder som bedöms vara svåra att åtgärda.

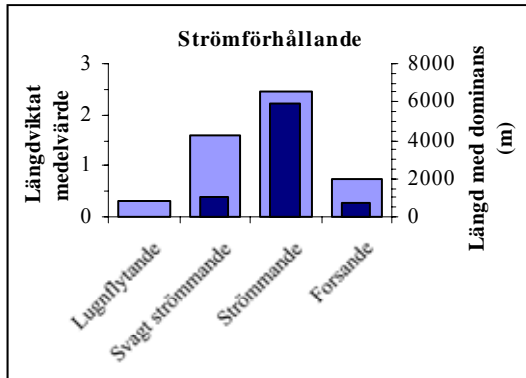
Vattenkvalitet Vattenkemiprover från Hammarskogsån vid riksväg 50 (tabell 1). Flertalet sjöar uppströms i avrinningsområdet ingår i Örebro läns kalkningsprogram. Sjöalkaliniteten påverkar vattenkemin i vattendraget. Ån ingår i åtgärdsområde för kalkning.

Tabell 1. Vattenkemiprover från Hammarskogsån (2005).

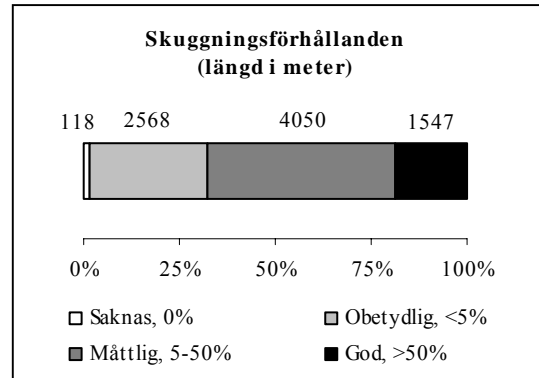
	Medelvärde	Standardavv.	Antal prov (n)	Tot. år & antal prov (n)
Totalkväve (µg/l)				
Totalfosfor (µg/l)				
pH	6,8	0,1	4	2005 (4)
Alkalinitet (mekv/l)	0,14	0,04	4	2005 (4)
Färg (mg/l)	80	7,07	4	2005 (4)

Strömförhållande

Strömförhållandena i Hammarkogsån–Danshytteån varierar från lugnflytande till forsande (figur 2). Strömmande förhållanden är sammanlagt dominerande i drygt hälften av ån. Näst vanligast är svagt strömmande förhållanden som är dominerande på en något längre sträcka än forsande vatten. Det finns även inslag av lugnflytande vatten, strömförhållandet är dock aldrig dominerande.



Figur 2. Längdviktat medelvärde avläses från de ljusa staplarna på vänster y-axeln, sträcklängden som ett strömförhållande är dominerande avläses från de mörka staplarna på höger y-axel.



Figur 3. Skuggningsförhållande i Hammarkogsån - Danshytteån.

Skuggningsförhållande och död ved

Beskuggningen i ån varierar från god till att saknas (figur 3). Vanligast är måttlig beskuggning på 5 till 50 % som sammanlagt finns i halva vattendraget. Mindre god beskuggning på under 5 % är näst vanligast. Det finns även områden med god beskuggning på över 50 % och en kort del av ån saknar beskuggning helt. Förekomsten av död ved i vattnet är liten med mindre än 6 stockar/100 meter.

Rensat/Påverkat

Vattendraget är inte rensat. Det finns två områden som är påverkade av indämning.



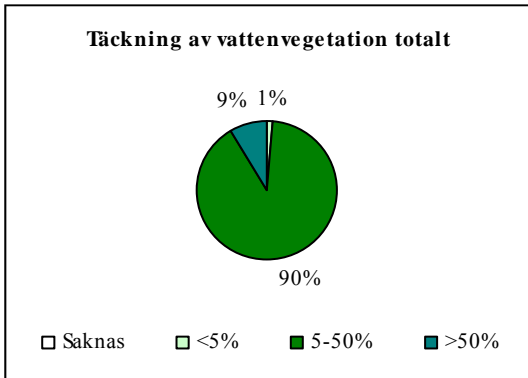
Figur 4. Vandringshinder i Hammarkogsån-Danshytteån (tabell 3, hinder 1).



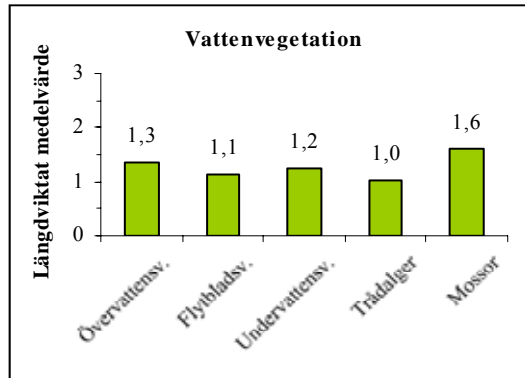
Figur 5. Vandringshinder i Hammarkogsån-Danshytteån (tabell 3, hinder 2).

Vattenvegetation

Täckningen av vattenvegetation är i stora delar av ån 5 till 50 % (figur 6). Knappt en tiondel av vattendraget har en täckning på över 50 % och en liten del har en täckningsgrad på under 5 %. Samtliga inventerade vegetationsgrupper finns i ån. Mossor är vanligast och trådalger är den vegetationsgrupp som är minst förekommande.



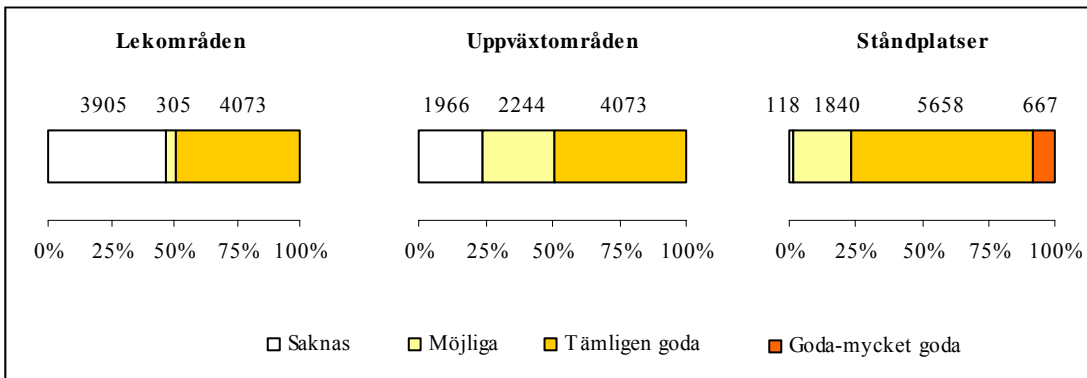
Figur 6. Totaltäckning av vattenvegetation i Hammarskogsån-Danshytteån.



Figur 7. Längdviktat medelvärde för de olika vattenvegetationsgrupperna i Hammarskogsån-Danshytteån.

Öringbiotoper

I halva vattendraget finns relativt bra förutsättningar för lek och uppväxt av öring (figur 8). I den resterande delen av älven saknas lekområden. Det finns även sträckor av ån där uppväxtområden saknas. Tillgången på ståndplatser är bra i stora delar av vattendraget. Endast en kort del av vattendraget saknar ståndplatser.



Figur 8. Längden (m) på sträckor med område av olika lämplighet för öring. Även den procentuella andelen av sträckorna i vattendraget anges.

Strukturelement

Det finns 23 strukturelement noterade (tabell 2). Vanligast är att vattendraget korsas av väg vilket sker på åtta platser. Det finns sex sammanflöden med andra vattendrag. På tre platser rinner ån genom en sträcka i ravin. Det finns två stenbroar eller rester av stenbroar. I närheten av en av dessa finns en ”annan dammrest”. På en plats finns vattenuttag noterat. Vattendraget börjar vid Gräntjärnens utlopp och slutar vid inloppet till Råsvalen.

Tabell 2. Strukturelement numererade nedifrån och uppströms i Hammarkogsån-Danshytteån.

Nr	Vattendragsnamn	Xkoord	Ykoord	Strukturelement
1	Hammarkogsån-Danshytteån	6619647	1461095	Sjöinlopp
2	Hammarkogsån-Danshytteån	6619754	1460366	Sträcka i ravin
3	Hammarkogsån-Danshytteån	6619794	1460346	Korsande väg
4	Hammarkogsån-Danshytteån	6619849	1460307	Korsande väg
5	Hammarkogsån-Danshytteån	6619929	1460273	Korsande väg
6	Hammarkogsån-Danshytteån	6620030	1460268	Sträcka i ravin
7	Hammarkogsån-Danshytteån	6620239	1459987	Korsande väg
8	Hammarkogsån-Danshytteån	6620379	1459718	Vattenuttag
9	Hammarkogsån-Danshytteån	6620370	1459653	Sträcka i ravin
10	Hammarkogsån-Danshytteån	6621123	1459257	Korsande väg
11	Hammarkogsån-Danshytteån	6621356	1459053	Sammanflöde
12	Hammarkogsån-Danshytteån	6621979	1458862	Stenbro/Rest av stenbro
13	Hammarkogsån-Danshytteån	6622069	1458904	Annandammrest
14	Hammarkogsån-Danshytteån	6622077	1458907	Sammanflöde
15	Hammarkogsån-Danshytteån	6622284	1459116	Sammanflöde
16	Hammarkogsån-Danshytteån	6622537	1459017	Korsande väg
17	Hammarkogsån-Danshytteån	6622598	1459040	Sammanflöde
18	Hammarkogsån-Danshytteån	6622985	1459031	Korsande väg
19	Hammarkogsån-Danshytteån	6623074	1458930	Sammanflöde
20	Hammarkogsån-Danshytteån	6623650	1458277	Korsande väg
21	Hammarkogsån-Danshytteån	6623895	1458183	Stenbro/Rest av stenbro
22	Hammarkogsån-Danshytteån	6624209	1458004	Sammanflöde
23	Hammarkogsån-Danshytteån	6624365	1457995	Sjöutlopp



Figur 9. Vandringshinder i Hammarkogsån - Danshytteån (tabell 3, hinder 6).



Figur 10. Vandringshinder i Hammarkogsån - Danshytteån (tabell 3, hinder 7).

Vandringshinder för fisk

Det finns tio vandringshinder för fisk längs den inventerade sträckan (tabell 3). Öring kan vid goda förutsättningar passera tre av hindren medan resterande hinder är definitiva. För mört är samtliga hinder definitiva. Fyra av hindren kan åtgärdas genom rivning. Två av dessa hinder har bedömts ligga i en kulturhistorisk miljö och för det tredje hindret är bedömningen osäker. Det fjärde hindret som kan rivas utgörs av ett gammalt bäverdämme. De övriga sex hindren har bedömts vara svåra att åtgärda.

Tabell 3. Vandringshinder numererade nedifrån och uppströms i Hammarskogsån-Danshytteån.

Nr	Xkoord	Ykoord	Typ av hinder	Natur. hinder	Hindret kultur	Kultur-miljö	Hindret (mört)	Hindret (öring)	Används idag till	Föreslagen åtgärd
1	6619799	1460344	Damm	Nej	Nej	Ja	Definitivt	Definitivt	Övrigt	Svårt att åtgärda
2	6620360	1459727	Damm	Nej	Nej	Ja	Definitivt	Definitivt	Övrigt	Rivning
3	6620416	1459608	Damm	Nej	Nej	Ja	Definitivt	Definitivt	Vattenkraftverk	Svårt att åtgärda
4	6620751	1459350	Övrigt	Ja	Nej	Nej	Definitivt	Partiellt	Övrigt	Svårt att åtgärda
5	6620827	1459361	Damm	Nej	Nej	Osäker	Definitivt	Definitivt	Damm	Rivning
6	6620889	1459367	Övrigt	Ja	Nej	Nej	Definitivt	Definitivt	Övrigt	Svårt att åtgärda
7	6620928	1459353	Damm	Nej	Nej	Ja	Definitivt	Partiellt	Övrigt	Rivning
8	6623013	1458848	Damm	Nej	Nej	Ja	Definitivt	Definitivt	Vattenkraftverk	Svårt att åtgärda
9	6623892	1458159	Damm	Ja	Nej	Nej	Definitivt	Partiellt	Bäverdamm	Rivning
10	6624347	1458000	Sjöutlopp	Nej	Nej	Ja	Definitivt	Definitivt	Tröskel för sjöyta	Svårt att åtgärda



Figur 11. Vandringshinder i Hammarskogsån - Danshytteån (tabell 3, hinder 8).



Figur 12. Vandringshinder i Hammarskogsån - Danshytteån (tabell 3, hinder 10).