

Bredsjöbäcken

Avrinningsområde: Arbogaån 61-122

Vattenförekomst: -

Vattendragsnummer: 122727

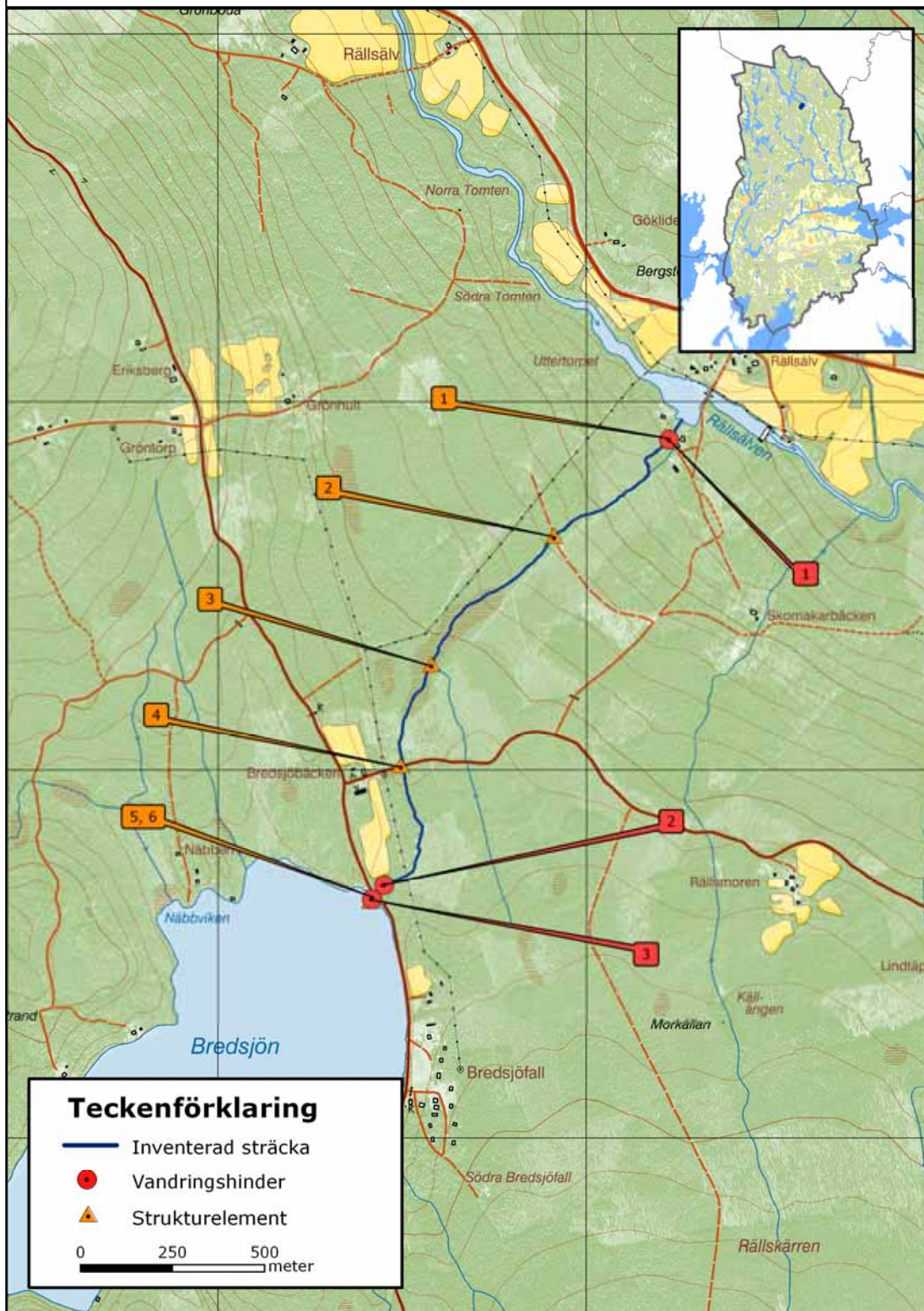
Koordinater: 6632950 1457261

Terrängkartan: 11f6b

Kommun: Ljusnarsberg

Inventeringsdatum: 28 juli 2004

Inventerad sträcka: 1762 meter



Figur 1. Karta över Bredsjöbäcken. Förklaring till objekten på kartan finns för strukturelement i tabell 2 och för vandringshinder i tabell 3. Rutnätet består av km² stora rutor.

Beskrivning

Bredsjöbäcken rinner genom skogsmarker från Bredsjön ner till Rällsälven. Hela vattendraget är karterat och domineras av svagt strömmande förhållanden.

Skydd Längs Bredsjöbäcken finns inga skyddade områden.

Naturvärden Beskuggningen är god på över 50 %. Förekomsten av död ved är liten till måttlig. Täckningen av vattenvegetation är 5 till 50 % och utgörs främst av mossor och trådalger. Bäcken är nationellt särskilt värdefull utifrån sitt flodpärlmusselbestånd.

Flodpärlmussla Inventeringar är genomförda 1986, 1994 och 2003. Vid den senaste inventeringen beräknades populationsstorleken till 9000 musslor med en medeltäthet på 5,1 individer/m². Reproduktion har konstateras.

Fisk Länsstyrelsen har genomfört elfisken på två platser i Bredsjöbäcken. Det område som elfiskades år 2002 hade en öringtäthet på 4 öringar per 100 m² och vid 2004 års elfisken var tätheten 2 öringar per 100 m². Utifrån 2004 år fiske finns ingen eller obetydlig avvikelse i öringtäthet men en mycket stor avvikelse i reproduktion i jämförelse med liknande bäckar (Länsstyrelsen 2005b). Förutsättningarna för öring i bäcken är dock bra.

Vandringshinder och rensningsgrad Bredsjöbäcken är inte rensad eller har blivit påverkad. Det finns sex strukturelement varav fyra utgörs av vägar som korsar vattendraget. Tre vandringshinder är noterade, alla är definitiva för fisk.

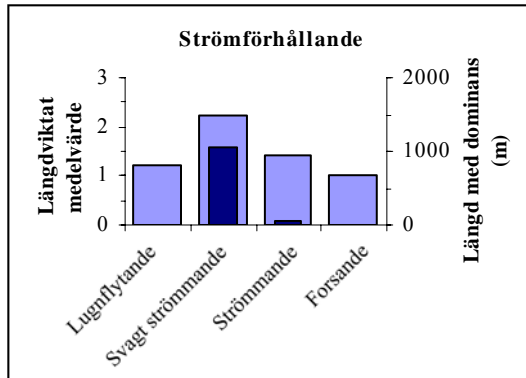
Vattenkvalitet Vattenkemiprover finns från Bredsjön som ingår i Örebro läns kalkningsprogram (tabell 1). Sjöalkningen påverkar vattenkemin i vattendraget. Bredsjöbäcken ingår i åtgärdsområdet för kalkning. Enligt Naturvårdsverkets bedömningsgrunder för miljökvalitet är vattnet svagt surt med god buffertkapacitet och är måttligt färgat.

Tabell 1. Vattenkemiprover från utloppet av Bredsjön (2001-2005).

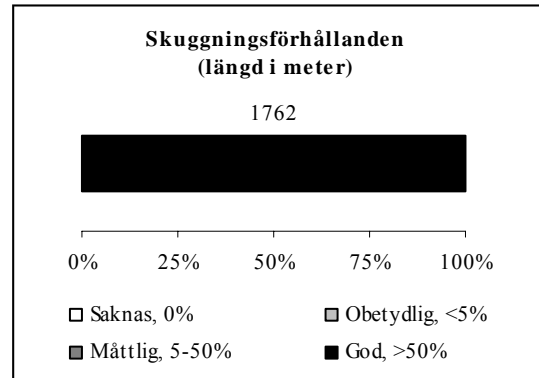
	Medelvärde	Standardavv.	Antal prov (n)	Tot. år & antal prov (n)
Totalkväve (µg/l)				
Totalfosfor (µg/l)				
pH	6,7	0,3	9	1986-1988, 1990-2005 (35)
Alkalinitet (mekv/l)	0,12	0,04	9	1986-1988, 1990-2005 (35)
Färg (mg Pt/l)	48	13	9	1986-1988, 1990-2005 (35)
Grumlighet (FTU & FNU)				

Strömförhållande

Bredsjöbäcken domineras av svagt strömmande förhållanden förutom en kort sträcka som domineras av strömmande förhållanden (figur 2). Det finns inslag av svagt strömmande och forsande partier, dock utan att vara dominerande.



Figur 2. Längdviktat medelvärde¹ avläses från de ljusa staplarna på vänster y-axeln, sträcklängden som ett strömförhållande är dominerande avläses från de mörka staplarna på höger y-axel.



Figur 3. Skuggningsförhållande i Bredsjöbäcken.

Skuggningsförhållande och död ved

Hela vattendraget har god beskuggning på över 50 % (figur 3). Förekomsten av död ved är liten till måttlig mellan kategorierna under 6 stockar/100 meter och 6 till 25 stockar/100 meter.

Rensat/Påverkat

Bredsjöbäcken är inte rensad. Det finns ingen påverkan noterad.



Figur 4. Vägtrumma som utgör vandringshinder (tabell 3, hinder 1).

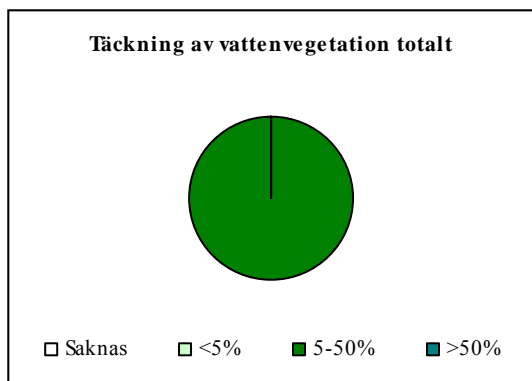


Figur 5. Vandringshinder (tabell 3, hinder 2).

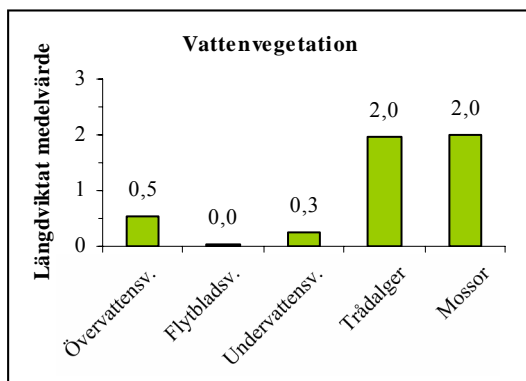
1. Vid uträkning av medelvärdet för hela vattendraget tas hänsyn till hur lång varje enskild inventeringssträcka är. Genom att på detta sätt räkna ut ett längdviktat medelvärde får förhållanden på en längre delsträcka större genomslagskraft än de på en kort delsträcka.

Vattenvegetation

Täckningen av vattenvegetation är 5 till 50 % i hela bäcken (figur 7). Alla inventerade vegetationsgrupper finns men täckningsgraden varierar stort. Mossor och trådalger är vanligast medan flytbladsväxter har en mycket låg förekomst (figur 8).



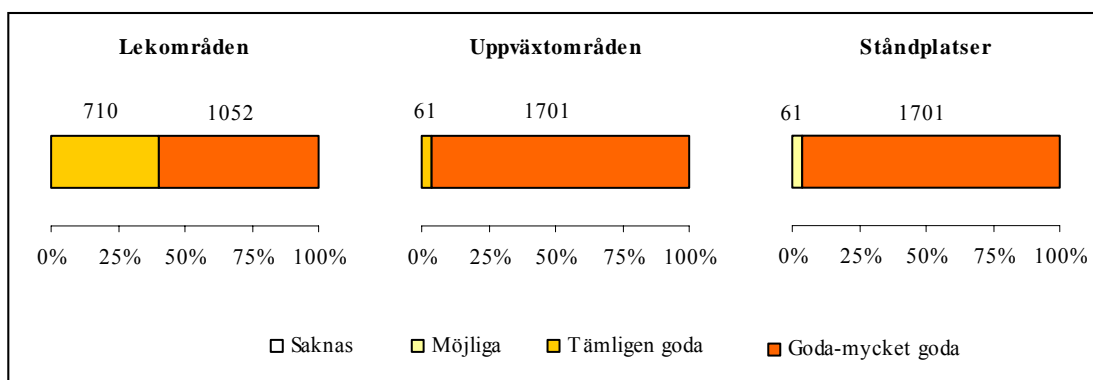
Figur 6. Totaltäckning av vattenvegetation i Bredsjöbäcken.



Figur 7. Längdviktat medelvärde för de olika vattenvegetationsgrupperna i Bredsjöbäcken.

Öringbiotoper

Förutsättningarna för öring i Bredsjöbäcken är mycket bra, särskilt gällande uppväxtområden och ståndplatser (figur 8).



Figur 8. Längden (m) på sträckor med område av olika lämplighet för öring. Även den procentuella andelen av sträckorna i vattendraget anges.

Strukturelement

Det finns sex strukturelement noterade i Bredsjöbäcken (tabell 2). De utgörs av fyra vägar som korsar bäcken, sammanflöde med ett annat vattendrag och ett sjöutlopp.

Tabell 2. Strukturelement numrerade nerifrån och uppströms i Bredsjöbäcken

Nr	Vattendragsnamn	Xkoord	Ykoord	Strukturelement
1	Bredsjöbäcken	6632904	1457222	Korsande väg
2	Bredsjöbäcken	6632637	1456909	Korsande väg
3	Bredsjöbäcken	6632288	1456576	Sammanflöde
4	Bredsjöbäcken	6632012	1456494	Korsande väg
5	Bredsjöbäcken	6631655	1456429	Korsande väg
6	Bredsjöbäcken	6631644	1456412	Sjöutlopp

Vandringshinder för fisk

Bredsjöbäcken har tre vandringshinder, alla är definitiva för öring och mört (tabell 3). Två av hindren som utgörs av en vägpassage och en tröskel för sjöyta är svåra att åtgärda. Det tredje hindret kan åtgärdas genom rivning. Detta hinder har vid karteringen bedömts finnas i en kulturmiljö men inte vara av kulturhistoriskt värde.

Tabell 3. Vandringshinder numrerade nerifrån och uppströms i Bredsjöbäcken.

Nr	Xkoord	Ykoord	Typ av hinder	Natur. hinder	Hindret kultur	Kultur-miljö	Hindret (mört)	Hindret (öring)	Används idag till	Föreslagen åtgärd
1	6632896	1457223	Trumma	Nej	Nej	Nej	Definitivt	Definitivt	Vägpassage	Svårt att åtgärda
2	6631647	1456418	Övrigt	Nej	Nej	Ja	Definitivt	Definitivt	Ingenting	Rivning
3	6631686	1456451	Sjö-utlopp	Nej	Nej	Nej	Definitivt	Definitivt	Tröskel för sjöyta	Svårt att åtgärda



Figur 9. Sjöutlopp som utgör vandringshinder (tabell 3, hinder 3).



Figur 10. Sjöutlopp som utgör vandringshinder (tabell 3, hinder 3).