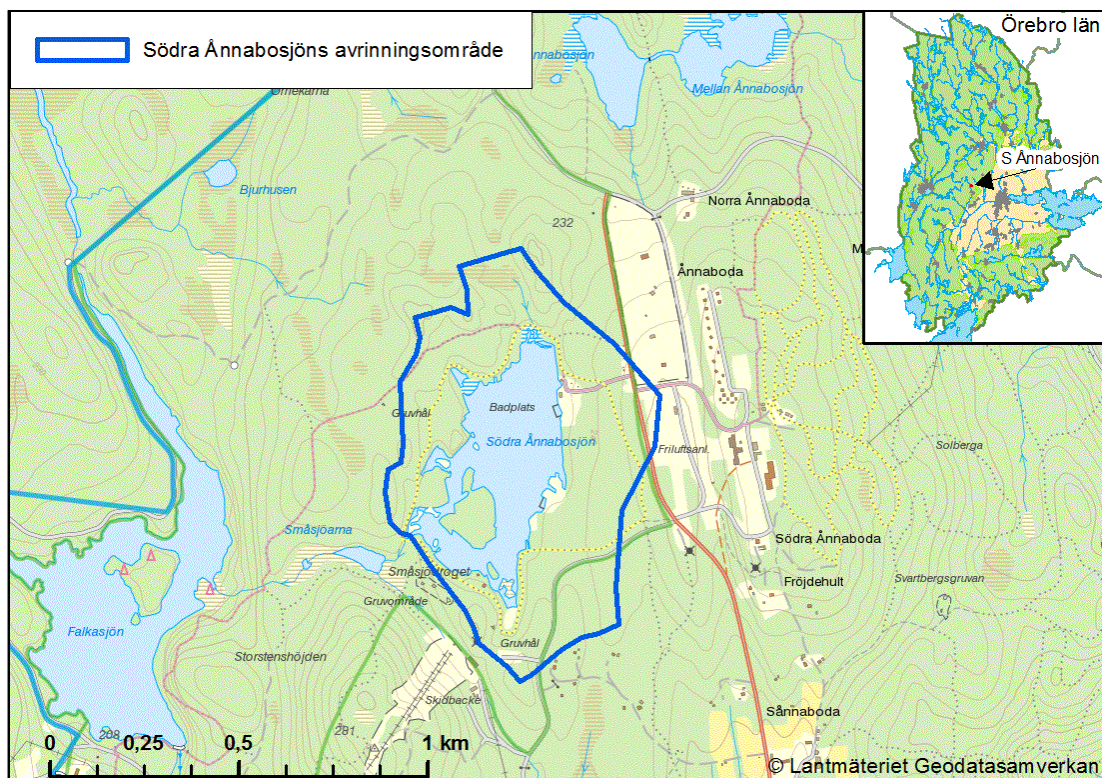


Södra Ånnabosjön

ESKILSTUNAÅNS VATTENSYSTEM

Sjötyp: Näringsfattig
Sjöyta: 0,18 km²
Höjd över havet: 233 m
Maxdjup: 7,8 m
Medeldjup: 2,5 m
Omsättningstid: 2,0 år

Kommun: Örebro
Vattendistrikt: Norra Östersjön
Terrängkartan: 10F NV
EU-id: SE657982-145031
Utloppskoordinater: 6579630, 1450050
Avrinningsområdets areal: 0,53 km²



Södra Ånnabosjön. ©Lantmäteriet Geodatasamverkan

Omgivningar

Södra Ånnabosjön, kallas även lokalt Ånnabodasjön, ingår i Eskilstunaåns vatten-system och är belägen ca 2,5 km norr om Garphyttan. Sjöns tillförs vatten från små bäckar i omgivningen. Utloppsbäcken i SV är dämnd och utmynnars så småningom i Falkasjön.

Södra Ånnabosjön ligger i kuperad terräng, där SV delen är högst med berg av gnejs. Morän täcker större delen av området och även den stora ön i sjön. Grundbotten är blockig. Omgivningen runt sjön består till större delen av blandad barrskog. Badplats finns i NO. En asfalterad gångstig finns runt sjön. I tabell 1 redovisas markanvändningen i sjöns avrinningsområde.

Tabell 1. Markanvändning i Södra Ånnabosjöns avrinningsområde, vars totala area är 0,53 km². Data från SMHI.

Markanvändning	Areal (km ²)	Markanvändning	Areal (km ²)
Skog	0,35	Annan öppen mark	0,00
Sankmark	0,00	Vatten	0,18
Jordbruksmark	-	Tätort	-
Hyggen	-	Annan koncentrerad bebyggelse	-

Djur och växter

Fisk

Det finns inga provfiskeresultat från Södra Ånnabosjön men enligt uppgifter från 1972 och senare finns abborre och gädda. Utplantering av regnbåge förekommer.

Bottenfauna

Bottenfaunaundersökningar har inte genomförts.

Växtlighet

I vikarna dominerar starrarter. Flytbladsväxterna är bl.a. igelknopp, näckrosor, gäddnate och flotagräs. Barrskogen med bärris och ljung når ända ner till stranden där inslag av björk och al växer. Sjön har ett flertal uddar och holmar av vitmossa med typ myrväxter. På flera platser rund de blockiga stränderna växer pors.

Övrigt djur- och växtliv

Vid sjön har flera sjöberonde fågelarter observerats, bl.a. knipa, storlom, fiskgjuse, gråtrut, fiskmås och gräsand.

Vattenkvalitet

Södra Ånnabosjön är en näringsfattig sjö med måttligt brunfärgat vatten. pH-värdet är svagt surt och buffertkapaciteten är god mot försurande ämnen. Samtliga badvattenprov för åren 2007-2016 visar tillfredsställande badvattenkvalitet. I tabell 2 finns mer information om Södra Ånnabosjön vattenkemi.

Tabell 2. Vattenkemidata från Södra Ånnabosjön. Medelvärdena är baserade på provtagningar från åren 2012-2014 alternativt den senaste provtagningen. Färgade värden anger statusklassning, se [läsanvisningar](#).

Parameter	Medelvärde	Min-Maxvärde	Antal prov	Provtagningsår
pH	6,6*	6,4-6,8	8	2012-2014
Alkalinitet (mekv/l)	0,12	0,10-0,15	8	2012-2014
Siktdjup (m)	-	-	-	-
Vattenfärg (mg Pt/l)	45**	40-65	8	2012-2014
Totalfosfor (µg/l)	8	6-11	2	2013
Totalkväve (µg/l)	416	341-490	2	2013
Hg i gädda (mg/kg)	-	-	-	-

*NV Handbok 2007: 4 och expertbedömning. **Motsvarar absorbansen 0,09 (vid 420/5 nm).

Statusbedömning

Sjöns ekologiska status har bedömts som måttlig. Det är att det inte är ett naturligt fiskbestånd i sjön som varit avgörande för bedömningen. Rotenonbehandling utfördes på 1970-talet och sjön är sedan dess ett så kallat "put and take vatten". De allmänna förhållandena, som är en sammanvägning av klassificeringarna för näringsämnen (hög status) och försurning (god status), har sammantaget god status. Det finns inga uppgifter om biologiska undersökningar. Det förekommer vandringshinder i anslutning till vattenförekomsten. Sjön påverkas av reglering. Vattenuttag sker varje år för att tillverka snö till närliggande skidanläggning.

Bedömningsgrunder i föreskrift har tillämpats. För mer information om bedömningen, se <http://viss.lansstyrelsen.se/Waters.aspx?waterEUID=SE657982-145031>.

Övervakningsprogram

Södra Ånnabosjön ingår i programmet *KEU, Örebro län (Kalkningens kemiska effektuppföljning)*. Sjön ingår under vissa år i programmet *RMÖ, Ytvattenförekomster, Örebro län*.

Naturvårds- och friluftssintressen

Södra Ånnabosjön ligger i Ånnaboda friluftsområde, vilket har mycket stort värde för friluftslivet både sommar och vinter. Vid sjöns badplats finns bryggor, sandstrand och toalett. Runt badplatsen finns en rullstolsanpassad skogsslinga på 2,5 km. I närheten av badet finns en campingplats samt servering. För att fiska i sjön krävs fiskekort.

Mänsklig påverkan

Utfödet däms av en dammbyggnad och är påverkad av reglering. Vattenuttag sker varje år för att tillverka snö till närliggande skidanläggning. Sjön är rotenonbehandlad på 1970-talet. 1981 utfördes den senaste kalkningen i sjön. Kalkning behövs inte sedan dess på grund av tillfredsställande pH och alkalinitet.

Områdesskydd

Södra Ånnabosjön ingår Ånnaboda naturreservat (240 hektar) som har avsatts för att låta ett större sammanhängande skogs- och sjöområde successivt utvecklas till en naturskog. Här ska finnas plats både för den som vill bada och fiska vid den lättillgängliga Ånnabosjön och för den som vill söka stillheten på den lilla skogsstigen. Flera fina slingor kan användas även av rörelsehindrade. De växt- och djurarter som är beroende av gammal skog och död ved ska få en fristad i reservatet.

Referenser

[Artportalen](#).

Länsstyrelsen i Örebro län. [Djupkartor](#).

Länsstyrelsen i Örebro län. [Naturreservat i Örebro län – Ånnaboda](#).

Länsstyrelsen i Örebro län, 1987. [Översiktlig sjöinventering i Örebro län –Del 2 Mellersta länsdelen. Publ. nr: 1987:10](#).

Naturvårdsverket, 2007. [Status, potential och kvalitetskrav för sjöar, vattendrag, kustvatten och vatten i övergångszon. Bilaga A-Bedömningsgrunder för sjöar och vattendrag. Handbok 2007:4](#).

SLU, [Vattenkemidata](#).

SMHI. [Svenskt vattenarkiv \(SVAR\)](#)

[VISS - VattenInformationssystem för Sverige](#). Nationell databas över svenska vattenförekomster.

Örebro kommun. [Södra Ånnabosjön](#).

