



## Beslut

Datum  
2019-12-09

Dnr (anges vid skriftväxling)  
511-4293-2018

Dossienr  
NVR2049343

## Beslut för bildande av naturreservatet Älgsjöberget

### Uppgifter om naturreservatet

Naturreservatets namn: Älgsjöberget  
NVR-id: 2049343  
Natura 2000: Älgsjöberget SE0720331 (29,2 hektar)  
Kommun: Berg  
Län: Jämtland  
Väggkarta: 148 Åsarna  
Lägesbeskrivning: 2,5 km öster om Dödre och 15 km öst om Svenstavik  
Centrumkoordinater: N: 6961728 E: 486173 (SWEREF99 TM)  
Fastighet: Dödre 1:43  
Ägare: Staten genom Naturvårdsverket  
Förvaltare: Länsstyrelsen Jämtlands län  
Totalareal: 73 hektar, varav 50 hektar produktiv skogsmark





## Innehållsförteckning

<b>Länsstyrelsens beslut .....</b>	<b>3</b>
<b>Syftet med naturreservatet .....</b>	<b>3</b>
<b>Skälen för beslutet .....</b>	<b>3</b>
<b>Beskrivning av området .....</b>	<b>4</b>
<b>Föreskrifter .....</b>	<b>5</b>
Undantag från föreskrifterna .....	7
<b>Skötselplan.....</b>	<b>7</b>
<b>Redogörelse för ärendet .....</b>	<b>8</b>
Ärendets beredning .....	8
Synpunkter på förslaget till beslut .....	8
<b>Länsstyrelsens bedömning .....</b>	<b>9</b>
Naturvärdesinventeringar.....	11
Förenlighet med riksintressen, planer och områdesbestämmelser .....	11
Konsekvensutredning .....	11
<b>Upplýsningar .....</b>	<b>12</b>
<b>Bilagor.....</b>	<b>13</b>

## Länstyrelsens beslut

Länstyrelsen förklarar med stöd av 7 kap. 4 § miljöbalken det område som utmärks på bifogad karta, bilaga 1, som naturreservat.

Beslutet riktar sig till var och en, fastighetsägare och innehavare av särskild rätt, vars rättigheter att använda mark- och vattenområden berörs inom reservatsområdet.

Naturreservatets namn ska vara **Älgsjöberget**

## Syftet med naturreservatet

Syftet med naturreservatet är att bevara biologisk mångfald samt att skydda och vårda värdefulla naturmiljöer. Områdets grandominerade kalkbarrskog samt brandpräglade lövträdsrika och talldominerade blandskog med dess ekosystem och biologiska mångfald ska bevaras och utvecklas.

Syftet är samtidigt att bidra till att uppfylla de åtaganden som följer av att området delvis är utpekad att ingå i det europeiska nätverket av skyddade områden, Natura 2000, som ska bevaras enligt Art- och habitatdirektivet.

Syftet uppnås genom röjning av contortatall. Därefter uppnås syftet genom att områden med grandominerad kalkbarrskog i huvudsak får utvecklas fritt. Syftet uppnås även genom att naturvärden kopplade till gamla lövträd och tallar gynnas genom småskalig avveckling av gran samt att lövträdsrik skog främjas genom mer omfattande avveckling av gran och till viss del stängsling. Syftet kan även nås genom naturvårdsbränning i brandpräglade delar.

## Skälen för beslutet

Naturreservatets prioriterade bevarandevärden och därmed skälen för beslutet är:

- Kalkbarrskog präglad av intern beståndsdynamik och med inslag av lövträd samt kalkgynnade kärleväxter och marksvampar.
- Naturskog med blandade trädslag, intern beståndsdynamik och förekomster av gamla löv- och barrträd, brandskadade

träd, torrträd och liggande trädstammar i olika nedbrytningsstadier.

- Olika successionsstadier av lövträdsrik skog med ett solgenomsläppligt trädsikt.
- De träd-, ved- och barklevande arter som är knutna till, eller gynnad av, ovanstående livsmiljöer. Till dessa hör lavar, mossor, svampar, insekter och fåglar.
- Natura 2000-naturtyperna taiga (9010) och näringsrik granskog (9050).

## Beskrivning av området

Naturreservat Älgsjöberget är beläget cirka två och en halv kilometer öster om Dödre och 15 kilometer öster om Svenstavik i Bergs kommun. Naturreservatet är cirka 73 hektar stort och höjden över havet sträcker sig från 348 meter vid Älgsjöns strand till 410 meter uppe på Älgsjöbergets topp. Berggrunden består främst av gnejsgranit och Revsundsgranit och jordarten är av lerig till moig morän.

Skogstyperna i naturreservatet varierar och består av grandominerad örtrik kalkbarrskog med inslag av asp (*Populus tremula*) och sälg (*Salix caprea*), talldominerad barrblandskog samt lövträdsrik skog. Terrängen är kuperad med en del branta sluttningar. Uppe på höjderna dominerar tall (*Pinus sylvestris*) och lövträd, mest björk (*Betula* sp.) men bitvis finns även rikligt med asp och sälg, medan Älgsjöns sydöstra och södra strandområde domineras av granskog. Skogen är präglad av intern beståndsdynamik, där träd dör och faller och nya växer upp i luckorna som bildas, och förekomsten av död ved i olika nedbrytningsstadier är bitvis riklig. Gamla grova aspar finns spridda över hela naturreservatet och området är ett trivselområde för bland annat lunglav (*Lobaria pulmonaria*) som växer på såväl lövträd som gran (*Picea abies*). I naturreservatet är även områden med utvecklingsmark inkluderat. Denna består till största delen av yngre lövträdsdominerad skog med björk, asp, sälg, gråal (*Alnus incana*) och rönn (*Sorbus aucuparia*) samt av ett litet område med contortatall (*Pinus contorta*) som ska avvecklas.

Fältskiktet i centrala och östra delarna av naturreservatet består av lågört och en del partier med högört. I övriga delar av naturreservatet dominerar blåbär (*Vaccinium myrtillus*) och smalbladiga gräs (*Poaceae* sp.).



Rödlistade arter som har hittats i området är exempelvis stiftgelélav (*Collema furfuraceum*), blackticka (*Steccherinum collabens*), doftticka (*Haploporus odoros*), slätterfibbla (*Hypochaeris maculata*) samt mer rikligt med rosenticka (*Fomitopsis rosea*) och knärot (*Goodyera repens*).

I naturreservatet finns kulturhistoriska spår i form av svedjebruk, skogsslätter och en gammal kyrkstig.

En mer omfattande beskrivning av naturreservatet samt artförteckning finns i skötselplanen, bilaga 4.

## Föreskrifter

För att uppnå och tillgodose syftet med naturreservatet beslutar Länsstyrelsen med stöd av 7 kap. 5, 6 och 30 §§ miljöbalken samt 22 § första stycket förordningen (1998:1252) om områdesskydd enligt miljöbalken m.m. att nedan angivna föreskrifter ska gälla för naturreservatet.

### A. Föreskrifter enligt 7 kap. 5 § andra stycket miljöbalken om inskränkningar i rätten att använda mark- och vattenområden

Utöver föreskrifter och förbud enligt andra lagar är det förbjudet att inom naturreservatet:

1. uppföra byggnad eller annan anläggning, till exempel vindkraftverk, mast, antenn, luft- eller markledning, bro eller spång,
2. sätta upp tavla, plakat, skylt, göra inskrift eller liknande,
3. anordna upplag, utföra fyllning eller tippning, spränga, schakta, borra, gräva, markbereda, utföra någon annan typ av markbearbetning eller bedriva täkt av något slag,
4. anlägga väg, skoterled, uppställningsplats för fordon, eller liknande anläggningar,
5. dika, kulvertera dike, dämna, eller utföra annan åtgärd som påverkar områdets naturgivna hydrologiska förhållande,
6. utföra skogsvårds- eller skogsskötselåtgärder, eller på annat sätt fälla eller skada träd och buskar, samt flytta eller upparbeta stående och liggande döda träd eller delar av träd,
7. införa för området främmande växt- eller djurart,
8. använda kemiska eller biologiska bekämpningsmedel, tillföra kalk eller andra växtnäringssämnen,
9. placera ut saltstenar i anslutning till källor och fuktig till blöt mark.
10. framföra motordrivna fordon i terräng på barmark.

Utan Länsstyrelsens tillstånd är det förbjudet att:

11. riva bäverdammar eller bäverhyddor,
12. uppföra nya jaktorn,
13. dikesrensa.

### **B. Föreskrifter enligt 7 kap. 6 § miljöbalken om vad ägare och innehavare av särskild rätt till fastighet förpliktas tåla**

Markägare och innehavare av särskild rätt till marken förpliktas tåla att följande anordningar utförs och åtgärder vidtas för att tillgodose syftet med naturreservatet:

1. utmärkning av naturreservatets yttergränser enligt gällande anvisning,
2. uppsättning och underhåll av informationstavla vid plats som markerats på karta, bilaga 1,
3. borttagning och bortforsling av främmande arter, till exempel contortatall, genom mekaniska metoder,
4. avveckling av granar, genom till exempel ringbarkning, i områden som markerats på karta, bilaga 1,
5. naturvårdsbränning i områden som markerats på karta, bilaga 1, samt åtgärder som anläggning av mineraljords-strängar för brandavgränsning, transporter av utrustning med motorfordon och liknande vid eventuell naturvårdsbränning,
6. röjning och gallring av lövträd i område som markerats på karta, bilaga 1,
7. stängsling i område som markerats på karta, bilaga 1,
8. underhåll av väg och vändplats som markerats på karta, bilaga 1,
9. röjning av kyrkstig markerad på karta, bilaga 1,
10. undersökning och dokumentation av mark, vegetation samt växt- och djurliv i uppföljningssyfte.

### **C. Föreskrifter enligt 7 kap. 30 § miljöbalken om rätten att färdas och vistas och om ordningen i övrigt i naturreservatet**

Utöver vad som annars gäller i lagar och författningar är det förbjudet att inom naturreservatet:

1. plocka och samla in arter av olika slag, med undantag av bär och matsvamp,
2. klättra i boträd, uppehålla sig nära rovfågelbo, lya eller gryt, samla in djur eller på annat sätt medvetet skada eller störa djurlivet,
3. göra åverkan på mark, block, växtlighet, torrträd eller annan död ved,
4. elda, annat än med medhavd ved,
5. framföra motordrivet fordon i terräng.

Utan Länstyrelsens tillstånd är det förbjudet att:

6. genomföra eller bedriva organiserat friluftsliv, tävlingar, lägerverksamhet, militär övningsverksamhet eller andra organiserade arrangemang,
7. genomföra vetenskapliga undersökningar som innefattar insamling av arter eller har annan påverkan på naturmiljön.

### Undantag från föreskrifterna

A och C-föreskrifterna ovan skall inte utgöra hinder för:

- a) länsstyrelsepersonal att i tjänsteärenden framföra motordrivet fordon,
- b) förvaltaren av naturreservatet, eller den som förvaltaren uppdrar åt, att vidta de åtgärder som behövs, inklusive att framföra motordrivet fordon, för att tillgodose syftet med naturreservatet och som framgår av föreskrifterna under B ovan,
- c) att bedriva renskötsel i enlighet med rennäringslagen (1971:437) eller framföra motordrivet fordon vid renskötsel enligt undantag i terrängkörningsförfordningen (1978:594),
- d) att framföra motordrivet fordon i räddningstjänst, vid sjukfall samt vid polisiära ärenden,
- e) att framföra motordrivet fordon vid efterbevakning efter brand,
- f) jakt enligt jaktlag (1987:259),
- g) fiske, enligt fiskeförvaltande organisations regler,
- h) underhåll av befintligt jaktorn eller att på samma plats ersätta ett gammalt jaktorn med ett nytt,
- i) att transportera fälld björn, älg, hjort eller vildsvin med lättare terränggående motorfordon (<450kg),
- j) röjning av kyrkstig, markerad på karta bilaga 1, där ungträd får tas bort (äldre uppväxta träd får ej fällas), fallna träd över stig får flyttas till sidan av stigen eller kapas där stigen korsas,
- k) normalt underhåll av väg och vändplats, även väg och vändplats som angränsar till naturreservatet, som markerats på karta, bilaga 1. Innebörden av normalt underhåll av väg förklaras i bilaga 3.

### Skötselplan

Länstyrelsen fastställer i enlighet med 3 § förordningen (1998:1252) om områdesskydd enligt miljöbalken m.m. bifogad skötselplan, bilaga 4, för naturreservatets långsiktiga vård.

## Redogörelse för ärendet

### Ärendets beredning

År 2002 beslöt Lännsstyrelsen Jämtlands län att föreslå delar av det området som ingår i naturreservatförslag som Natura 2000-område. År 2010 beslöt Lännsstyrelsen att föreslå Älgsjöbergets Natura 2000-område samt ett område söder om detta som naturreservatet Älgsjöberget. Efter dialog mellan dåvarande markägare och Lännsstyrelsen, samt godkännande från Naturvårdsverket, 2011 kunde Lantmäteriet påbörja uppdraget att mäta in områdets gränser, vilket färdigställdes 2012. Värdering och förhandlingar slutfördes under 2012.

Fastigheten har ingått i det så kallade ESAB-paketet (Ersättningsmark i Sverige AB) och ägs nu av Naturvårdsverket. ESAB-paketet grundades på regeringsproposition 2009/10:169 beträffande att produktiv skogsmark skulle avstyckas från Sveaskogs markinnehav för att användas som ersättningsmark. Markerna fördes över från Sveaskog till det nybildade ESAB, som ägs av Naturvårdsverket, för att användas till markbyten med bolagen. 2015 godkände regeringen avtalet om markbytet mellan den tidigare markägaren Svenska Cellulosa AB (SCA) och Naturvårdsverket och lagfarten som tillkännager att fastigheten för Älgsjöberget naturreservat ägs av Naturvårdsverket fastslogs 2016.

Ingående parter i förhandlingarna har varit Lännsstyrelsen, Naturvårdsverket samt markägare och uppdragen att värdera objektet har utförts av auktoriserade konsultfirmor.

Under 2019 tog Lännsstyrelsen fram ett förslag till beslut om naturreservat. Markägare, ägare av särskild rätt inom området, berörda samebyar samt ett flertal berörda myndigheter och intresseorganisationer fick möjlighet att yttra sig över förslaget.

### Synpunkter på förslaget till beslut

Totalt inkom det fem yttranden till Lännsstyrelsen, varav ett med synpunkter.

Synpunkterna inkom från Sametinget som anser att det i syftet eller beskrivning av naturreservatet ska framgå vilken betydelse och vilket värde området har för renskötsel och att renskötseln bidrar till naturreservatets syfte att vårda, bevara och återställa biologisk mångfald och värdefulla naturmiljöer. Lännsstyrelsen kan inte tillmötesgå synpunkten om att renskötsel ska ingå i syftet eftersom ett område endast kan förklaras som naturreservat enligt



Miljöbalkens 7 kap. 4 § men har lagt till mer information i skötselplanen om hur rennäringen nyttjar området.

I övrigt anser Sametinget att naturreservatet är förenligt med renskötseln och samiska intressen under förutsättning att samtycke lämnas från berörda samebyar. Detta ligger i linje med Länsstyrelsens strävan och ingen erinran har inkommit från berörda samebyar.

### **Länsstyrelsens bedömning**

Älgsjöberget naturreservat är variationsrikt med olika skogstyper i olika successionsstadier och den olikåldriga skogen säkerställer en lång kontinuitet av olika trädslag och död ved. Delar av naturreservatet består av örtrik grandominerad kalkbarrskog med inslag av gamla tallar och lövträd som asp och sälg. Resten av naturreservatet består av tall- och lövträdsrika områden. I området finns både medelålders och sena lövträds successioner och båda, tillsammans med delvis brandpräglad tallskog, är en bristvara i dagens skogslandskap. I anslutning till de äldre lövträds successionerna har utvecklingsmarker med yngre lövträds successioner inkluderats i naturreservatet. Därigenom har de naturvärden som är knutna till lövträden goda förutsättningar att utvecklas under en längre tidsrymd.

Naturreservatet innehåller bitvis mycket rikligt med död ved och 22 rödlistade arter har hittills påträffats. Dessutom har ett 40-tal arter naturvärdesindikatorer, kalkindikatorer eller arter av särskilt intresse har noterats i området. Sammantaget ger naturreservatets förhållanden bra förutsättningar för ett brett spektrum av arter och goda förutsättningar för fortsatt biologisk mångfald.

På mark strax utanför naturreservatet finns ett skötselområde för lövskog och lite längre bort från naturreservatet finns ett flertal registrerade nyckelbiotoper. Detta bidrar till en ökad ekologisk funktionalitet för området och spridningsmöjligheter för arter.

Området där naturreservatet är beläget ligger i ett landskapsavsnitt med särskilt höga ekologiska bevarandevärden för barrskog och skogstyper som till exempel tallskog och barrskog med stor lövträdsandel. I sådana landskapsavsnitt finns en täthet av värdekärnor med djur- och växtliv inklusive biologiskt viktiga strukturer, funktioner och processer där det finns en bra möjlighet för bevarande av många rödlistade, och andra, arter.



Naturreservatet innehåller även medelålders till sena lövsuccessioner på frisk mark i boreal zon som är en underrepresenterad skogstyp både nationellt och i länet. Områden med särskilt höga ekologiska bevarandevärden samt medelålders till sena lövsuccessioner är, liksom skogstypen kalkbarrskog, prioriterade för formellt skydd enligt ”Nationell strategi för formellt skydd av skog” (Naturvårdsverket och Skogsstyrelsen, 2017). Älgsjön tillhör dessutom ett område med särskilt höga limniska värden som ingår i Gimåns tillrinningsområde.

Därtill är delar av området, 29,2 hektar, utpekade att ingå i Natura 2000, EU:s ekologiska nätverk av skyddsvärda naturområden. Dessa områden ska enligt 16§ områdesskyddsförordningen vara generellt prioriterade för formellt skydd.

För att områdets värden ska bestå, behöver området undantas från skogsproduktion och annan exploatering som innebär att områdets naturvärden påtagligt skadas. Kontrollerad naturvårdande skötsel behövs dock för att bevara och utveckla biologisk mångfald. Länsstyrelsen bedömer därför att bildande av naturreservat är det bästa alternativet för att på lång sikt bevara och utveckla områdets höga naturvärden, vilket följaktligen motiverar Länsstyrelsen beslut att bilda naturreservat. Länsstyrelsen bedömer att granskogens naturvärden i naturreservatet bevaras och utvecklas bäst genom att skogen i huvudsak utvecklas fritt. Länsstyrelsen bedömer samtidigt att den biologiska mångfalden gynnas av att gamla tallar, gamla lövträd, främst aspar och sälgar, samt lövträdssuccessioner får fortsätta att finnas i området. Dessa delar ska gynnas genom lämplig utglesning av granar, liksom av att förbättra förutsättningarna för etablering av nya lövträd samt eventuell naturvårdsbränning om det i framtiden anses lämpligt. Länsstyrelsen bedömer dock att naturvårdsbränning inte är en lämplig förvaltningsmetod inom överskådlig tid. Detta på grund av att stora naturvärden kan förstöras och för att det redan finns unga successioner inom förslaget till naturreservat. I framtiden kan detta dock bli mer önskvärt om det av brandtekniska skäl är möjligt.

Beslutet om naturreservat följer gällande riktlinjer för prioritering av naturreservatsskydd och Sveriges internationella åtaganden om skydd av den biologiska mångfalden, samt Sveriges miljökvalitetsmål. Länsstyrelsen bedömer att beslutet bidrar till att uppfylla miljökvalitetsmålen *Levande skogar*, *Levande sjöar och vattendrag* samt *Ett rikt växt- och djurliv*.

### **Naturvärdesinventeringar**

Området har inventerats av SCA och Länstyrelsen Jämtlands län inför bildande av Natura 2000 området samt av Länstyrelsen inför bildandet av naturreservatet.

### **Förenlighet med riksintressen, planer och områdesbestämmelser**

Delar av Älgsjöberget naturreservat har angivits som Natura 2000-området, Älgsjöberget SE0720331, av riksintresse (enligt 4 kap. 1 § miljöbalken). Området är därmed utpekad att ingå i det europeiska nätverket av skyddade områden enligt Art- och habitatdirektivet (SCI-område).

Naturreservatet ingår i område av riksintresse för rennäring (enligt 3 kap. 5 § miljöbalken). För att värna riksintresset för rennäring ska särskild hänsyn tas till renbetet. Att skogsmarken, i och med bildande av naturreservat, skyddas mot avverkning bedöms ha en positiv inverkan för renbetet på landskapsnivå. I samband med omfattande skötselåtgärder och framtagande av eventuell bränningsplan ska samråd med berörda samebyar ske.

Området berörs inte av andra riksintressen.

Gällande översiktsplan i Bergs kommun, antagen 2018, liksom tillägget "*Vindkraft i Bergs kommun. Tillägg till Översiktsplan*", antaget 2011, pekar ut delar av Älgsjöberget naturreservat som Natura 2000-område. Översiktsplanen anger ingen annan specifik markanvändning för resterande del av naturreservatet och inga detaljplanerar berörs av reservatet.

Länstyrelsen bedömer därmed att detta beslut är förenligt med en från allmän synpunkt lämplig användning av mark- och vattenresurserna samt med den för området gällande kommunala översiktsplanen. Vidare bedömer Länstyrelsen att inskränkningarna i enskilds rätt att använda mark eller vatten inte går längre än som krävs för att syftet med skyddet ska tillgodoses.

### **Konsekvensutredning**

I enlighet med vad som sägs i 4 och 5 §§ förordningen (2007:1244) om konsekvensutredning vid regelgivning, bedömer Länstyrelsen att föreskrifterna enligt 7 kap. 30 § miljöbalken innebär så begränsade kostnadsmässiga och andra konsekvenser att det saknas skäl för en konsekvensutredning av regelgivningen.

Beslut i detta ärende har fattats av landshövding Jöran Hägglund. Vid den slutliga handläggningen av ärendet deltog även länsråd Susanna Löfgren, chefsjurist Jon Paulsson, chef för naturskydd och förvaltning Per Sander samt handläggare Maria Gylle, den sistnämnde föredragande.

Detta beslut har signerats elektroniskt och saknar därför underskrifter.

*Jöran Hägglund*

*Maria Gylle*

## Upplysningar

Föreskrifterna under C ovan, enligt 7 kap. 30 § miljöbalken om rätten att färdas, vistas och om ordningen i övrigt inom naturreservatet, gäller omedelbart, även om de överklagas.

Den som vill göra anspråk på ersättning eller kräva inlösen av fastighet ska väcka talan hos mark- och miljödomstolen mot staten inom ett år från det att beslutet på vilket anspråket grundas har vunnit laga kraft vid påföljd att rätten till ersättning eller inlösen annars går förlorad.

Detta beslut ska enligt 27 § förordning (1998:1252) om områdesskydd enligt miljöbalken m.m. kungöras i länets författningssamling och i ortstidningarna Östersundsposten och Länstidningen. Sakägare anses därmed ha fått ta del av beslutet.

Länstyrelsen i Jämtlands län är förvaltare av naturreservatet.

Länstyrelsen ska enligt 2 kap. 8 § miljötillsynsförordningen (2011:13) utöva operativ tillsyn över att naturreservatets föreskrifter följs. Enligt 29 kap. 2 och 2a §§ miljöbalken gäller bland annat att brott mot föreskrift som meddelats med stöd av 7 kap. miljöbalken kan medföra straffansvar. Har någon vidtagit åtgärd i strid mot meddelad föreskrift, kan Länstyrelsen enligt 26 kap. 9 och 14 §§ miljöbalken vid vite förelägga om rättelse.

Enligt 4 § skogsvårdslagen (1979:429) ska bestämmelser i denna lag eller med stöd av lagen meddelade föreskrifter inte tillämpas i den mån vad där sägs strider mot föreskrifter för naturreservatet. Det innebär till exempel att eventuella vindfällen och stormskadad skog lämnas orörda.

Spontana bränder inom naturreservatets gränser bör släckas omedelbart.

Länstyrelsen kan meddela dispens från föreskrifter om det finns särskilda skäl och om det är förenligt med förbudets eller föreskriftens syfte.

Utöver föreskrifterna för naturreservatet gäller också generella bestämmelser till skydd för naturmiljön och djurlivet, till exempel:

- hänsynsregler enligt 2 kap. 3 § miljöbalken,
- strandskydd enligt 7 kap. 13-18 §§ miljöbalken,
- fridlysning av alla vilda fåglar och däggdjur samt deras ägg, ungar och bon enligt jaktlagen (1987:259). Vissa andra växt- och djurarter är fridlysta enligt 8 kap. miljöbalken och artskyddsförordningen (2007:845),
- hundhållning enligt 16 § i lagen (2007:1150) om tillsyn av hundar och katter,
- för verksamheter eller åtgärder som på ett betydande sätt kan påverka miljön i särskilda skyddade områden, såsom Natura 2000, krävs tillstånd enligt 7 kap. 28 a-29 b §§ miljöbalken.

### **Bilagor**

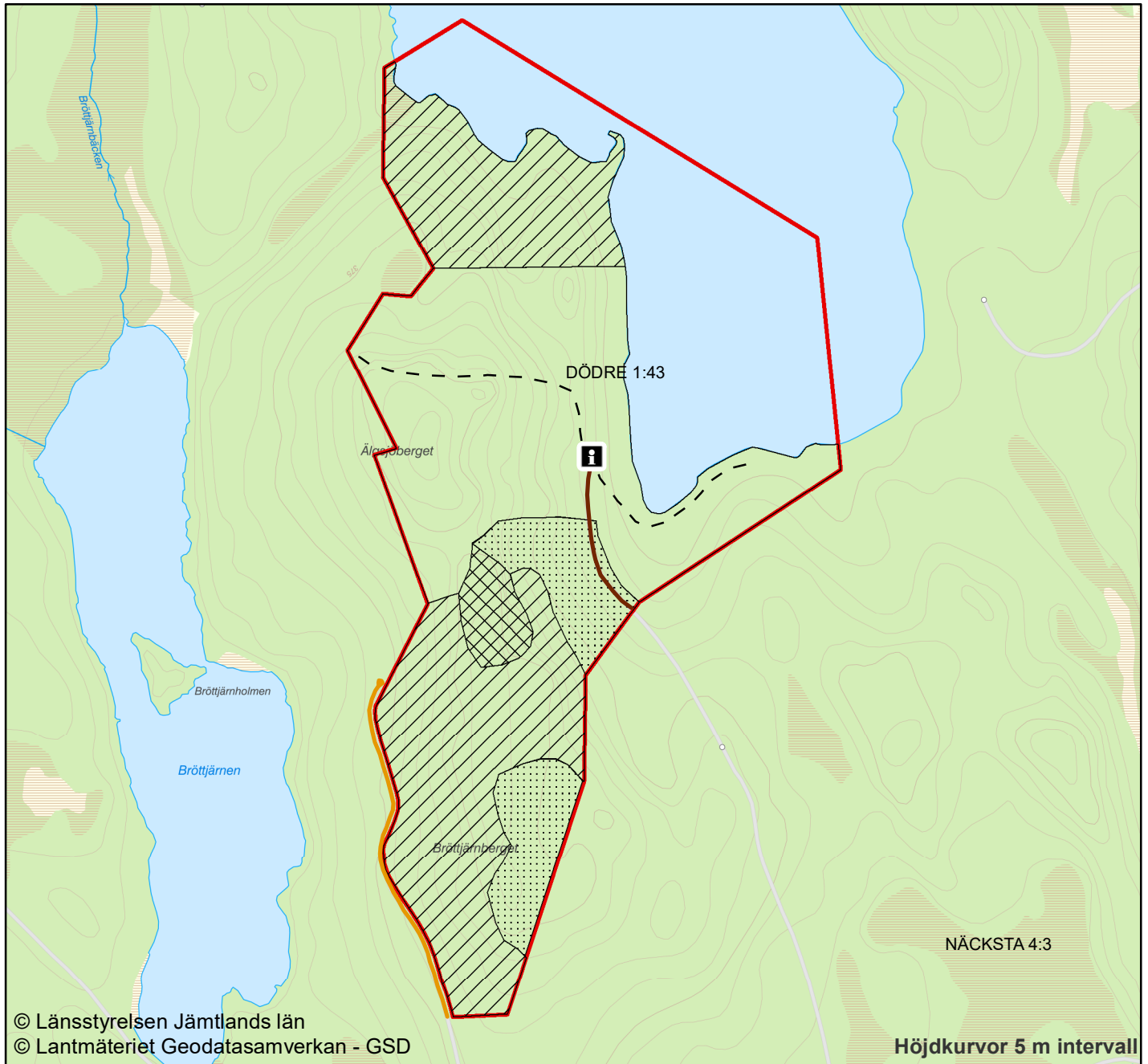
1. Beslutskarta
2. Översiktskarta
3. Underhåll av väg
4. Skötselplan
- 4a. Skötselplankarta





# Naturreseptatet Älgsjöberget

## Beslutskarta



Gräns för naturreseptatet Älgsjöberget

Informationstavla som omfattas av föreskrift B2

Område som omfattas av föreskrift B4

Område som omfattas av föreskrift B4 och B5

Område som omfattas av föreskrift B4, B5 och B6

Område som omfattas av föreskrift B4, B5, B6 och B7

Väg och vändplats som omfattas av föreskrift B8 och undantag k) från föreskrifter

Stig som omfattas av föreskrift B9 samt undantag j) från föreskrifter

Väg och vändplats som omfattas av undantag k) från föreskrifter

0 500 m



Skala 1:10 000

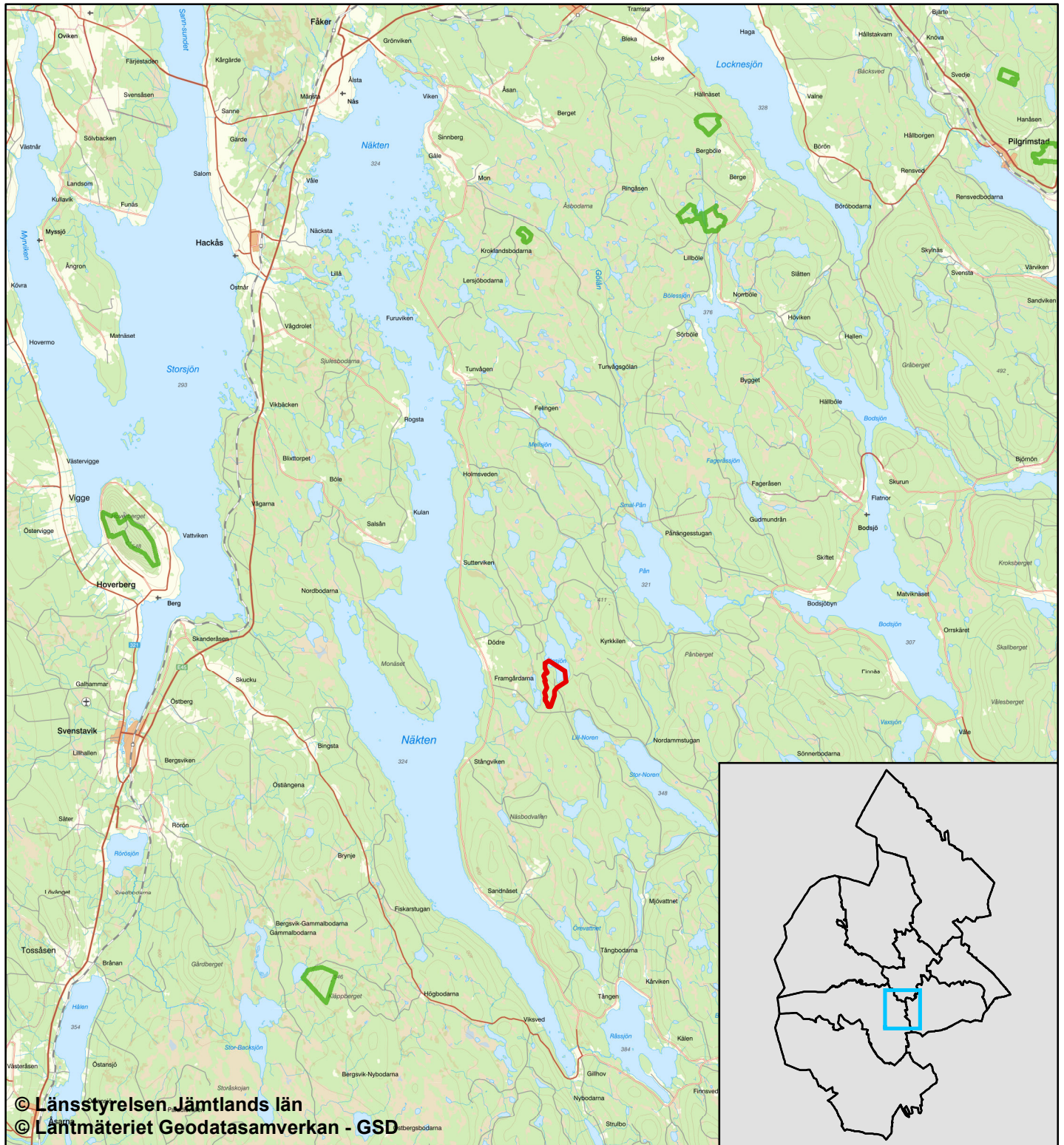





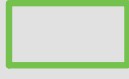


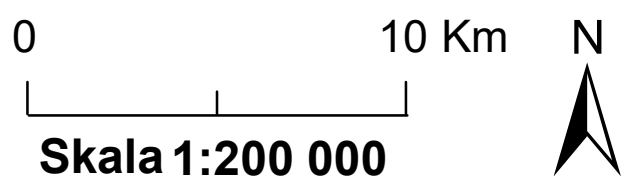


# Naturreservatet Älgsjöberget Översiktskarta



© Länsstyrelsen Jämtlands län  
© Läntmäteriet Geodatasamverkan - GSD

-  Naturreservatet Älgsjöberget
-  Övriga naturreservat



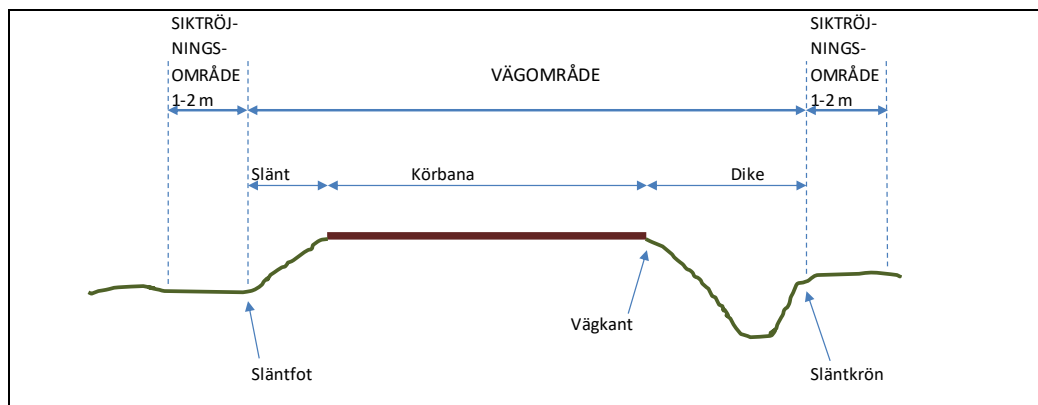


## Underhåll av väg

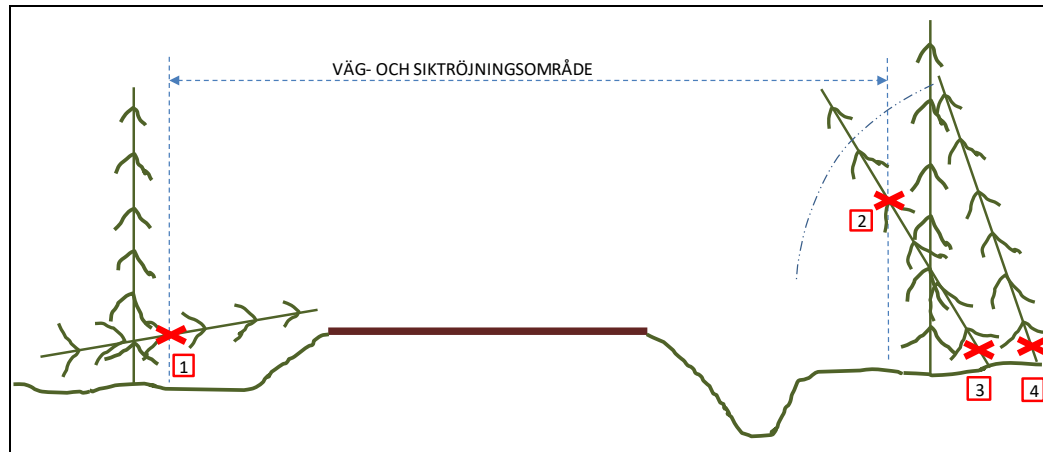
Utan hinder av naturreservatsföreskrifter äger väghållaren rätt att inom vägområdet vidta alla för vägens bestånd och brukande erforderliga åtgärder såsom till exempel dikning, hyvling, grusning, dammbindning, trädfällning, sly- och buskröjning, trumbyten, snöröjning och halkbekämpning.

Utan hinder av naturreservatsföreskrifter äger väghållaren vidare rätt att fälla träd och röja sly och buskar utanför vägområdet, inom det så kallade siktröjningsområdet, intill en bredd av en meter där vägen är i huvudsak rak och intill en bredd om två meter i innerkurvor.

Definitioner av vägområde, siktröjningsområde och väganläggningens olika delar framgår av nedanstående principskiss.



Utän hinder av naturreservatsföreskrifter äger väghållaren rätt att fälla och/eller kapa så kallade farliga kanträd med mera, i enligt med nedanstående principskiss.



Nedfallna träd som inkräktar i vägområde och/eller siktröjningsområde får kapas i gränsen för siktröjningsområdet (1). Lutande träd som inkräktar i vägområde och/eller siktröjningsområde får kapas vid gräns för siktröjningsområdet (2) alternativt vid rot (3).

Lutande träd utanför siktröjningsområdet som riskerar att inkräkta i eller falla in i siktröjningsområdet och/eller vägområdet får kapas vid rot (4).

För samtliga fall gäller att fällda och/eller kapade träd, delar av träd med mera, skall kvarlämnas i terrängen. Dock alltid utanför gräns till det så kallade siktröjningsområdet. Vid utförande av dessa åtgärder, liksom vid åtgärder för vägens bestånd och brukande i övrigt, skall väghållaren söka minimera åverkan i terrängen, det vill säga i möjligaste mån minimera skada på de naturvärden med mera som naturreservatet syftar till att skydda.

Inför större arbeten, till exempel efter omfattande stormfällning eller inför byte av vägtrumma/vägbro i vattendrag, bör länstyrelsen underrättas i förväg om de planerade arbetena.



## ***Förslag till*** **Skötselplan för naturreservatet Älgsjöberget**

### Innehållsförteckning

BESKRIVNINGSDDEL.....	2
Syfte .....	2
Beskrivning av naturreservatet.....	2
Administrativa data .....	2
Områdesbeskrivning.....	2
Prioriterade bevarandevärden .....	6
Natura 2000.....	7
Åtgärdsprogram för hotade arter eller livsmiljöer (ÅGP).....	7
PLANDEL.....	9
Skötsel och förvaltning av naturreservatets naturvärden .....	9
Skötselområde A - Grandominerad kalkbarrskog och talldominerad barrblandskog med stort inslag av lövträd (31 hektar) .....	9
Skötselområde B – Lövträdsrik skog samt en del utvecklingsmark (21,4 hektar).....	11
Skötsel och förvaltning av naturreservatets friluftslivsvärden .....	13
Underhåll av väg .....	14
Utmärkning av naturreservatets gräns.....	14
Sammanfattning och prioritering av planerade skötselåtgärder .....	14
Övriga uppgifter.....	15
Bränningsplan.....	15
Uppföljning .....	15
Tillsyn.....	16
Finansiering av naturvårdsförvaltningen .....	16
Källförteckning .....	16

## BESKRIVNINGSDDEL

### Syfte

Syftet med naturreservatet är att bevara biologisk mångfald samt att skydda och vårda värdefulla naturmiljöer. Områdets grandominerade kalkbarrskog samt brandpräglade lövträdsrika och talldominerade blandskog med dess ekosystem och biologiska mångfald ska bevaras och utvecklas.

Syftet är samtidigt att bidra till att uppfylla de åtaganden som följer av att området delvis är utpekade att ingå i det europeiska nätverket av skyddade områden, Natura 2000, som ska bevaras enligt Art- och habitatdirektivet.

Syftet uppnås genom röjning av contortatall. Därefter uppnås syftet genom att områden med grandominerad kalkbarrskog i huvudsak får utvecklas fritt. Syftet uppnås även genom att naturvärden kopplade till gamla lövträd och tallar gynnas genom småskalig avveckling av gran samt att lövträdsrik skog främjas genom mer omfattande avveckling av gran och till viss del stängsling. Syftet kan även nås genom naturvårdsbränning i brandpräglade delar.

### Beskrivning av naturreservatet

#### Administrativa data

Naturreservatets namn	Älgsjöberget
Län	Jämtland
Kommun	Berg
Fastigheter	Dödre 1:43
Markägare	Staten via Naturvårdsverket
Areal	73 hektar
Förvaltare	Länsstyrelsen i Jämtlands län
Natura 2000	Älgsjöberget SE0720331 (29,2 hektar)

#### Områdesbeskrivning

##### *Landskap och läge*

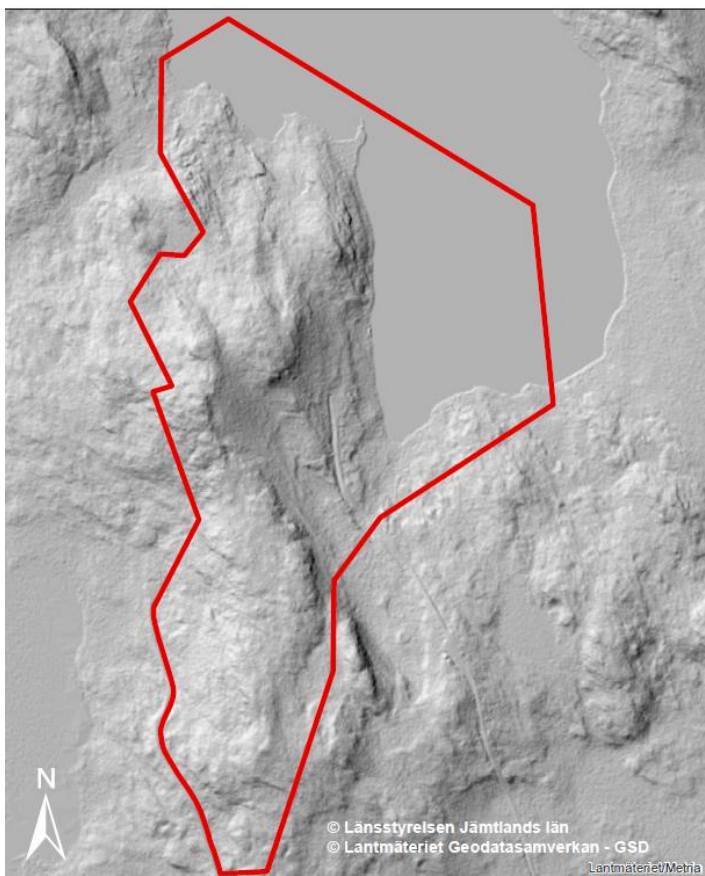
Älgsjöberget naturreservat är beläget cirka två och en halv kilometer öster om Dödre och 15 kilometer öster om Svenstavik i Bergs kommun. Området är cirka 73 hektar och omfattar Älgsjöbergets östra del och stora delar av Bröttjärnberget. Naturreservatet sträcker sig från 348 meter över havet vid Älgsjöns strand till 410 meter över havet uppe på Älgsjöbergets topp i västra delen av naturreservatet (höjdmödel, figur 1). Terrängen är kuperad med en del branta sluttningar och marken är till stora delar av frisk karaktär med inslag av fuktigare stråk, med undantag av de torrare höjderna. I nordvästra delen finns ett litet område med myrmark



och från söder och ner mot Älgsjöns sydspets rinner en liten, delvis underjordisk, bäck. Söderifrån, cirka 75 meter upp från Älgsjöns strand, skär en skogsbilväg ungefär 200 meter in i området och i sydväst avgränsas naturreservatet av ytterligare en skogsbilväg.

#### *Geologiska förhållanden*

Området ligger i den naturgeografiska regionen vågig bergkullterräng. Berggrunden består gnejsgranit och Revsundsgranit med inslag av grönsten. Sluttningarna i den västra delen är delvis branta och har en del lodytor med berg i dagen. I västra och norra delarna av naturreservatet utgörs cirka fem hektar av bergimpediment. Jordarterna är lerig till moig morän.



*Figur 1. Höjdskuggningsmodell för tydliggörande av landskapets terrängformer inom naturreservatet Älgsjöberget.*

#### *Skogen*

Området för naturreservat ligger inom en värde-trakt med särskilt höga ekologiska bevarandevärden för barrskog med stor andel lövträd och naturreservatet innehåller unga till sena lövsuccessioner samt kalkbarrskog.

De centrala och östra delarna av naturreservatet domineras av örtrik granskog som mot väster och norr successivt övergår till västlig taiga i form av talldominerad barrblandskog med bitvis



stort lövträdsinslag. Den örtrika granskogen är till övervägande del kalkbarrskog, präglad av intern beståndsdynamik och med gott om död ved samt en del lövträdsinslag som gamla aspar och sälgar. Det finns ett stort inslag av lågor av lövträd och väster om skogsbilvägen finns lokalt rikligt med sälglågor. Granen är på beståndsnivå omkring 110 år men det finns en del grupper eller enstaka exemplar som är betydligt äldre och har en brösthöjdsdiameter upp mot 60 centimeter. Mot bergskanten i väster finns inslag av lövbrännekaraktär och på hållmarksområdet på höjderna i norra delen dominerar tallen. En del gamla tallar har brandljud och brandspår förkommer även som kolade lågor och högstubbar.

I naturreservatets västra delar växer blandskog med olikåldrig björk, gran och tall samt en del gamla sälgar och aspar. Skogen har både medelålders och sena lövträdssuccessioner. Brandljud förekommer på såväl tall som på flera gamla lövträd och lågor. I stora delar av området, främst i den södra halvan, finns rikligt till mycket rikligt med liggande död ved i olika grovlek och olika trädslag. Det finns kontinuitet i den döda veden men mycket har rasat under sentida stormar från 2010 och framåt. I södra delen av naturreservatet är skogen medelålders och lövträdsrik med en lövträdsandel från cirka 20 till över 50 %. Lövträden utgörs av främst kläna till medelgrova björkar samt en del asp och sälg men även en del grövre träd förekommer. I anslutning till den medelålders lövsuccesionen i sydost finns utvecklingsmark i form av yngre lövträdssuccessioner. Vissa delar av naturreservatet är enligt hörsågen påverkat av tidigare svedjebränning. De naturvärden som är knutna till den höga andelen lövträd är i så fall troligen en följd av denna historik. Tack vare de inkluderade utvecklingsmarkerna kommer fortsatt lövträdsrikedom finnas i området och därmed även fortsatta möjligheter för naturvärden knutna till dessa. I ungskogen som domineras av lövträd finns generellt mest björk men även en hel del asp, gråal, sälg och rönn samt en del sparade asp- och björköverståndare.

Gamla grova aspar med brösthöjdsdiameter över 50 centimeter samt gamla grova björkar, sälgar och tallar finns spridda över hela naturreservatet. Lunglav förekommer rikligt och växer på såväl lövträd som gran. Fältvegetationen är i centrala och östra delarna av naturreservatet lågört men det finns också mindre partier med högört. Mot norr och väster övergår vegetationen till blåbärstyp och smalbladiga gräs. I sumpigare partier dominerar skogsfräken och i söder dominerar gräs. Förutom 22 rödlistade arter har ett 40-tal arter naturvärdesindikatorer, kalkindikatorer eller arter av särskilt intresse har noterats i området.

Naturvärdena är knutna till granskog med grova gamla granar, intern beståndsdynamik, död ved, grova gamla lövträd och tallar, lövträdsrika ljusgenomsläppliga miljöer samt kalkrik jordmån.

#### *Naturvårdsarter*

Rödlistade, hotade, arter som har hittats inom Älgsjöberget naturreservat och arter som indikerar att området har höga naturvärden, visas i tabell 1.





Tabell 1. Artförteckning över funna rödlistade arter i Älgsjöberget naturreservat och arter som indikerar höga naturvärden inom området.

Vetenskapligt namn	Svenskt namn	Kategori	Signalart
<b>Lavar</b>			
<i>Alectoria sarmentosa</i>	Garnlav	NT	X
<i>Bryoria nadvornikiana</i>	Violettblå tagellav	NT	X
<i>Collema furfuraceum</i>	Stiftgelélav	NT	X
<i>Lobaria pulmonaria</i>	Lunglav	NT	X
<b>Svampar</b>			
<i>Cystostereum murrayi</i>	Doftskinn	NT	X
<i>Fomitopsis rosea</i>	Rosenticka	NT	X
<i>Haploporus odoratus</i>	Doftticka	VU, §	X
<i>Hericium coralloides</i>	Koralltaggsvamp	NT	X
<i>Leptoporus mollis</i>	Kötticka	NT	X
<i>Phellinus ferrugineofuscus</i>	Ullticka	NT	X
<i>Phellinus populicola</i>	Stor aspticka	NT	X
<i>Phlebia centrifuga</i>	Rynkskinn	VU	X
<i>Pseudographis pinicola</i>	Gammelgransskål	NT	X
<i>Steccherinum collabens</i>	Blackticka	VU	X
<i>Trichaptum laricinum</i>	Violmussling	NT	X
<b>Mossor</b>			
<i>Anastrophyllum hellerianum</i>	Vedtrappmossa	NT	X
<b>Kärlväxter</b>			
<i>Aconitum lycoctonum subsp. septentrionale</i>	Nordisk stormhatt		X
<i>Actaea spicata</i>	Svart trolldruva	*	X
<i>Carex disperma</i>	Spädstarr		X
<i>Coeloglossum viride</i>	Grönkulla	§, *	X
<i>Convallaria majalis</i>	Liljekonvalj	*	
<i>Corallorhiza trifida</i>	Korallrot	§	X
<i>Dactylorhiza maculata</i>	Fläcknycklar	§	X
<i>Goodyera repens</i>	Knärot	NT, §	X
<i>Hepatica nobilis</i>	Blåsippa	§, *	X
<i>Hypochaeris maculata</i>	Slätterfibbla	VU	
<i>Lactuca alpina</i>	Torta		X
<i>Lycopodium annotinum subsp. annotinum</i>	Vanlig revlummer	§	
<i>Neottia cordata</i>	Spindelblomster	§	X
<i>Poa remota</i>	Storgröe	NT	X



### Fåglar

<i>Dryocopus martius</i>	Spillkråka	NT, §, N2
<i>Picoides tridactylus</i>	Tretåig hackspett	NT, §, N2
<i>Tetrao urogallus</i>	Tjäder	§, N2

Rödlistade arter kategoriserade enligt ArtDatabanken 2015. VU = Sårbar (Vulnerable), NT = Missgynnad (Near Threatened). § = Fridlyst enligt Artskyddsförordningen (SFS 2007:845), paragraf 4 eller 8. \* = Indikatorart för kalkrik mark. N2 = Arten ingår i Natura 2000 fågeldirektivet. X = Signalarter: enligt Skogsstyrelsens ”Handbok för inventering av Nyckelbiotoper” 2014.

### Kulturhistoria och tidigare markanvändning

Enligt kartan över avvittringen i Hackås socken från 1823 fanns det inom naturreservatets gränser ett sammanhängande område med granskog, en skogbeklädd myr med medelgott bete, ett betesområde vid sydvästra delen av Elgsjön, en oduglig mossaflo samt tallmo med vacker skog. Enligt Generalstabskartan från 1902, Historiska ortofoton från 1960 och Ekonomiska kartan från 1968 var området skogbeklätt. Öster om skogsbilvägen finns en gammal ladrest och en kulturlämning i form av kyrkstig passerar genom området. Svedjebbruk med skogsslätter ska ha förekommit och sista slättern skedde i början av 1900-talet. Skogen innehåller spår av tidigare plockhuggning i form av grova stubbar. Inga fornlämningar finns registrerade inom naturreservatet.

### Rennäring

Området där naturreservatet är beläget ingår i vinterbetesmarker för Njaarke sameby och Tåssåsen sameby. Området ingår även i Njaarkes totala renbetesland, vårvinterland och trivselland. Naturreservatet ligger även inom kärnområde (Bodsjö; områdesnr. 9 999) av riksintresse för rennäring (enligt 3 kap. 5 § miljöbalken). Kärnområdet utgörs av ett område med särskilt viktigt vinterbete.

### Friluftsliv

Området används så vitt Länsstyrelsen känner till endast i begränsad omfattning för jakt, svamp- och bärplockning samt fiske. Området nås lättast med bil norrifrån genom att svänga av E45 vid Fåker och följa Näktens strand söderut i cirka 25 kilometer. Alternativt genom att svänga av E45 cirka tre kilometer norr om Svenstavik och följa vägen cirka 35 kilometer runt Näktens södra udde och sedan norrut.

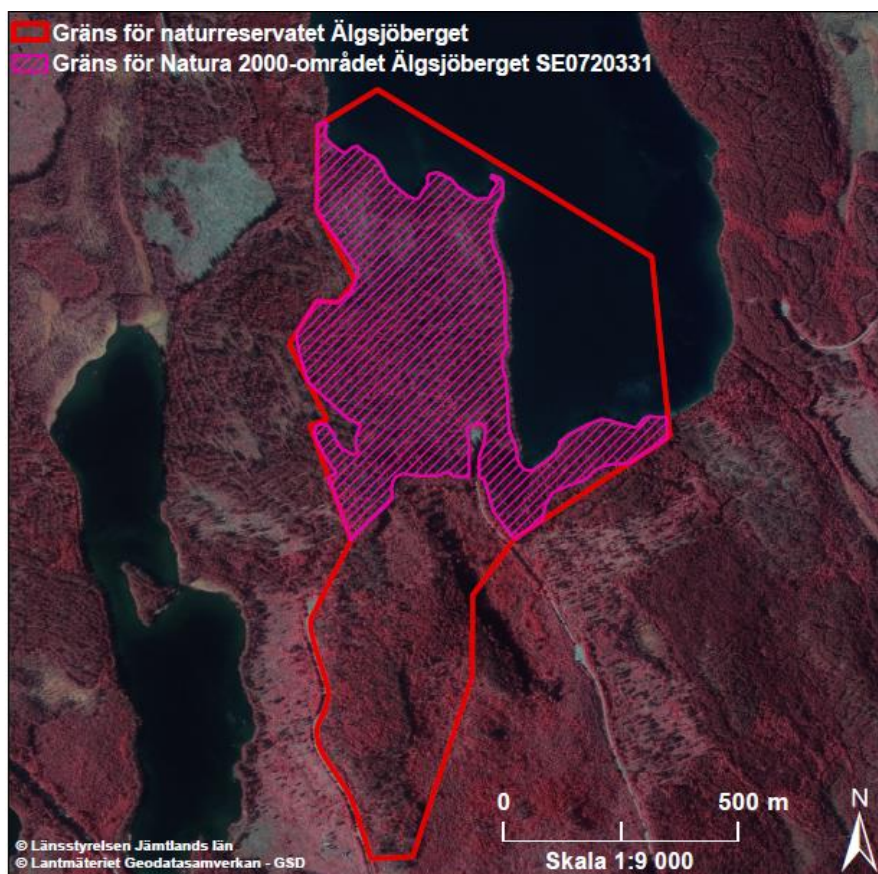
### Prioriterade bevarandevärden

Naturreservatets prioriterade bevarandevärden och därmed skälen för beslutet är:

- Kalkbarrskog präglad av intern beståndsdynamik och med inslag av lövträd samt kalkgynnade kärlväxter och marksvampar.
- Naturskog med blandade trädslag, intern beståndsdynamik och förekomster av gamla löv- och barrträd, brandskadade träd, torrträd och liggande trädstammar i olika nedbrytningsstadier.
- Olika successionsstadier av lövträdsrik skog med ett solgenomsläppligt trädskikt.
- De träd-, ved- och barklevande arter som är knutna till, eller gynnade av, ovanstående livsmiljöer. Till dessa hör lavar, mossor, svampar, insekter och fåglar.
- Natura 2000-naturtyperna taiga (9010) och näringsrik granskog (9050).

## Natura 2000

Delar av området (29,2 hektar) som omfattas av naturreservatet är utpekade att ingå i det europeiska nätverket av skyddade områden, Natura 2000, enligt Art- och habitatdirektivet samt fågeldirektivet (figur 2). För ytterligare information om Natura 2000-området, se befintlig bevarandeplan för Älgsjöberget SE0720331.



Figur 2. Karta med naturreservatet Älgsjöbergets gräns samt område som omfattas av Natura 2000 (Älgsjöberget SE0720331; 29,2 hektar).

## Åtgärdsprogram för hotade arter eller livsmiljöer (ÅGP)

Vid förvaltningen av naturreservatet ska särskild hänsyn tas till av Naturvårdsverket fastställda åtgärdsprogram för hotade arter eller livsmiljöer. Inga sådana arter eller livsmiljöer är kända inom naturreservatet (tabell 2), men om Länsstyrelsen får ny kunskap om arter eller naturtyper berörda av ÅGP inom naturreservatet ska prioriterade åtgärder för dessa kunna utföras, under förutsättning att de inte bryter mot naturreservatets syfte och föreskrifter.



Tabell 2. Åtgärdsprogram (ÅGP) för hotade arter eller naturtyper som är särskilt viktiga för förvaltningen

Åtgärdsprogram	Kommentar
Hotade arter på asp i Norrland	Ingen av de utpekade ÅGP-arterna har noterats i området. Då beståndsdynamiken kommer att förändras över tid och gamla aspar och kontinuerlig tillförsel av död ved förväntas i området så har åtgärdsprogrammet ändå beaktats i framtagandet av skötselplanen.
Björklevande vedskalbaggar i Norrland	Ingen av de utpekade ÅGP-arterna har noterats i området. Då beståndsdynamiken kommer att förändras över tid och gamla björkar och kontinuerlig tillförsel av död ved förväntas i området så har åtgärdsprogrammet ändå beaktats i framtagandet av skötselplanen.
Skalbaggar på nyligen död tall samt Skalbaggar på äldre död tallved	Ingen av de utpekade ÅGP-arterna har noterats i området. Då beståndsdynamiken kommer att förändras över tid och gamla tallar och kontinuerlig tillförsel av död ved förväntas i området så har åtgärdsprogrammen ändå beaktats i framtagandet av skötselplanen.

## PLANDEL

### Skötsel och förvaltning av naturreservatets naturvärden

Naturreservatet har delats in i två huvudskötselområden (A och B) där den kortsiktiga förvaltningen av områdets skogliga naturvärden skiljer sig åt.

#### Skötselområde A - Grandominerad kalkbarrskog och talldominerad barrblandskog med stort inslag av lövträd (31 hektar)

##### *Beskrivning*

Skötselområdet består av grandominerad kalkbarrskog präglad av intern beståndsdynamik (A1; 23 hektar) samt olikåldrig talldominerad barrblandskog med stort inslag av lövträd (A2; 8 hektar). Skötselområdet består även av en contortatallplantering (A3; 0,4 hektar).

##### *Område A1 (23 hektar)*

I den sydöstra delen av skötselområde A, i de lägre markerna nedanför höjderna, finns fuktig granskog präglad av intern beståndsdynamik (A1; figur 3). Denna del består av näringsrik kalkbarrskog med inslag av gamla aspar, sälgar och tallar samt rikligt med lavar, svampar och örter. Det förekommer en del torrträd i området och måttligt till rikligt med liggande död ved. Vid den sydöstra gränsen växer ett område med röjd tallungskog. På höjderna, i den västra- och sydvästvåstra delen av skötselområde A1, ökar lövträdsinslaget med framför allt björk i olika åldrar men även en del gamla aspar och sälgar förekommer. Barrträdsbeståndet i den delen är främst medelålders gran med inslag av en del gamla brandskadade tallöverståndare. Även en del lövträd visar brandskador från tidigare bränder. Naturvärdena är knutna till äldre gran, kalkrik jordmån, god vatten- och näringstillgång, gamla aspar och sälgar, död ved i olika nedbrytningsstadier och av olika arter samt till intern beståndsdynamik.

##### *Område A2 (8 hektar)*

I den norra delen av skötselområde A finns barrblandskog av frisk blåbärstyp med inslag av lövträd samt hållmark med tall och en del gamla brandskadade tallöverståndare (A2; figur 4). Skogen innehåller en del stående död ved, brandskadade stubbar men relativt sparsamt med liggande död ved. Naturvärdena är främst knutna till gamla tallar, gamla aspar, död ved och ljusgenomsläpplig skog. Naturvärdena i A2 kan troligen utvecklas och utökas genom naturvårdsbränning.

Skötselområde A1 och A2 är opåverkat av modernt skogsbruk men delvis påverkat av tidigare dimensions- och plockhuggning samt brand, eventuellt från svedjebränning, och beteshävd.

##### *Område A3 (0,4 hektar)*

Strax sydväst om Älgsjöbergets topp ligger en liten del av skötselområde A som består av en contortatallplantering (A3; 0,4 hektar).



Figur 3. Skötselområde A1: Grandominerad kalkbarrskog präglad av intern beståndsdynamik (vänstra bilden), låga med lunglav (*Lobaria pulmonaria*; mitten) samt lövträdsrik barrblandskog (högra bilden).



Figur 4. Skötselområde A2: talldominerad skog (vänster) samt tall med brandljud (höger).

### Bevarandemål

Skötselområdet ska bestå av lav- och vedsvampsrik grandominerad kalkbarrskog och olikåldrig talldominerad barrblandskog. Det ska inom överskådlig tid finnas gamla aspar, björkar och sälgar. Skötselområdets struktur och sammansättning ska vara präglad av intern beståndsdynamik och naturlig succession. Det ska finnas en stor andel gamla träd samt rikligt med torrträd och lågor av olika förmultningsgrad. Tillkomsten av olika typer av död ved ska ske kontinuerligt och inga brott i kontinuiteten av äldre levande träd ska ske. Det ska finnas rikliga och ej minskande förekomster av för naturtyperna typiska arter, främst inom artgrupperna lavar, vedsvampar, mossor, vedlevande insekter och hackspettar. Området ska



vara fritt från främmande arter och ha en naturlig hydrologi. Arealen grandominerad kalkbarrskog och talldominerad barrblandskog ska vara 31 hektar.

#### *Förvaltningsinriktning*

- Fri utveckling i kombination med mindre åtgärder för att gynna gamla lövträd och gamla tallar med rödlistade arter kopplade till sig samt avveckling av all contortatall. Om brandtekniska möjligheter finns bör naturvårdsbränning av talldominerad skog i skötselområde A2 tas med i skötselplaneringen.

#### *Skötselåtgärder*

- Inventering, nedtagning och bortforsling av eventuell contortatall i A1 och A2 samt avveckling och bortforsling av all contortatall i område A3 (0,4 hektar). När arbetet är utfört uppgår område A3 i område A1.
- Upprättande av plan för skötsel av naturvärden knutna till lövträd och gamla tallar i område A1 och A2 samt utförande av åtgärder enligt planen. Detta kan innebära inventering av rödlistade arter kopplade till gamla lövträd och gamla tallar, följt av småskalig avveckling av granar som stör dessa naturvärden. Den småskalig avveckling av gran bör ske med metoder som till exempel ringbarkning.
  - Om brandtekniska möjligheter finns bör en plan för naturvårdsbränning av talldominerad skog i skötselområde A2 upprättas och åtgärder utföras enligt planen.

### **Skötselområde B – Lövträdsrik skog samt en del utvecklingsmark (21,4 hektar)**

#### *Beskrivning*

Skötselområdet utgörs av fyra delområden (B1-B4) bestående av lövträdsrik skog samt lövträdsrik föryngringsyta. Skötselområdets naturvärden kan bevaras och utvecklas genom biotopskötsel samt skötsel av naturvärden knutna till enskilda gamla lövträd.

#### *Område B1 (13,6 hektar)*

Området består av medelålders till äldre, lövträdsrik blandskog där lövträdsinslaget främst består av björk men även en hel del asp och sälg. Det finns även inslag av gamla, aspar, en del gamla sälgar och brandskadade tallar samt bitvis rikligt med liggande död ved (figur 5). Skogens naturvärden ligger främst i ljusgenomsläpplig skog med stort lövträdsinslaget, rikliga mängder död ved samt i gamla aspar, sälgar och tallar.

#### *Område B2 (3,2 hektar), B3 (3 hektar) och B4 (1,6 hektar)*

Består av mycket lövträdsrik ungskog som växt upp efter avverkning (figur 6). Lövträdsinslaget består främst av björk men även en del asp, sälg, rönn och al förekommer. I område B4 kan en hel del asp- och sälgföryngring ses. Områdena innehåller en del överståndare men endast klenta dimensioner med liggande död ved. Skogen har för närvarande låga naturvärden men med lämplig skötsel kommer framtida lövskogsnaturvärden att utvecklas.



Figur 5. Skötselområde B1: Lövträdsrik barrblandskog med inslag gamla lövträd och viss prägning av intern beståndsdynamik.



Figur 6. Skötselområdena B2-B4: Lövträdsrik förnygringsyta.

### Bevarandemål

Skötselområdet ska bestå av lövträdsrik skog med stort inslag äldre lövträd och det ska finnas gamla aspar, björkar, sälgar och tallar. Det ska finnas en åldersspridning bland lövträden för att säkerställa framtida inslag av gamla och grova lövträd och inga brott i kontinuiteten av äldre levande lövträd ska ske. Tillkomsten av död ved ska ske kontinuerligt och det ska finnas rikligt med torrträd och lågor av olika förmultningsgrad. Det ska finnas rikliga och ej minskande förekomster av för boreal lövträdsrik skog typiska arter inom





artgrupperna lavar, vedsvampar, vedlevande insekter och hackspettar. Området ska vara fritt från främmande arter. Arealen lövträdsrik skog ska vara 21,4 hektar.

#### *Förvaltningsinriktning skötselområde B*

- Biotopvårdande åtgärder för att bibehålla lövträdsrik skog, gynna gamla lövträd och gamla tallar, stängsling av område B4 samt avveckling av eventuell contortatall. Om framtida behov uppstår och brandtekniska möjligheter finns bör naturvårdsbränning för att säkerställa lövträdssuccession tas med i skötselplaneringen.

#### *Skötselåtgärder*

- Hela skötselområdet
  - Inventering, nedtagning och bortforsling av eventuell contortatall.
- Område B1
  - Upprättande av plan för skötsel av lövträdsrik blandskog, skötsel av naturvärden knutna till gamla lövträd och gamla tallar samt utförande av åtgärder enligt planen. Detta kan innebära inventering för att välja ut bestånd med lövträdsrik blandskog och därefter avveckla unga och medelålders granar som stör lövträdens fortsatta utveckling i utvalda bestånd. Detta kan även innebära inventering av rödlistade arter kopplade till gamla lövträd och gamla tallar samt avveckling granar som stör dessa naturvärden. Avveckling av granar kan ske delvis med ringbarkning och delvis med avverkning. Avverkade granar kan forslas bort från naturreservatet. Gamla grova granar lämnas orörda.
  - I rena granbestånd eller i bestånd där granen dominerar kraftigt lämnas skog för fri utveckling.
- Område B2-B4
  - Inventering av trädslag i lövträdsungskog för att säkerställa att alla för området naturliga arter av lövträd (asp, sälg, björk, rönn och al) kommer att finnas kvar efter åtgärder. Åtgärder som röjning och gallring av lövträdsungskog efter behov samt avveckling av all gran. Detta för att skapa en gynnsam tillväxtmiljö för sparade lövträd. Grova granar kan avvecklas genom ringbarkning eller liknande medan medelålders och unga granar kan avverkas och forslas bort från naturreservatet. Överståndare av lövträd och tall ska sparas. De avvercade lövträden lämnas kvar i området.
  - Tidsbegränsad stängsling av område B4 för att undvika att sälg och asp betas av vilt. Stängslet ska tas bort när träden nått betesfri höjd.

## **Skötsel och förvaltning av naturreservatets friluftslivsvärden**

Älgsjöberget är ett förhållandevis okänt utflyktsmål. Området nyttjas så vitt länsstyrelsen känner till endast i begränsad omfattning för jakt, utflykter, svamp- och bärplockning samt fiske. Genom att området nu ges naturreservatsstatus kommer områdets höga natur- och friluftslivsvärden bli mer kända, vilket kan innebära fler besök. Områdets



karaktär, med få stigar, ganska kraftiga lutning, stora mängder liggande död ved, avsaknad av rastplatser samt relativt lång körning på mindre vägar gör dock området mindre åtkomligt.

#### Bevarandemål

I anslutning till naturreservatet ska det finnas god information om naturreservatets naturvärden samt om de bestämmelser som gäller för naturreservatet. Den gamla kyrkstigen som passerar genom området hålls öppen.

#### Skötselåtgärder

- Informationstavla för naturreservatet sätts upp vid områdets entré, se beslutskarta, bilaga 1.
- Røjning av gammal kyrkstig.

## Underhåll av väg

Upprättande av plan för väg- och vändplatsunderhåll samt underhåll enligt plan eller vid behov. Väg och vändplats finns markerade på beslutskarta bilaga 1 samt på skötselplankarta bilaga 4a.

## Utmärkning av naturreservatets gräns

Naturreservatet skall utmärkas i fält enligt Naturvårdsverkets anvisningar.

## Sammanfattning och prioritering av planerade skötselåtgärder

En sammanfattning av skötselåtgärder i de olika skötselområden inom Älgsjöberget naturreservat visas i tabell 3.

Tabell 3. Sammanfattning av skötselåtgärder som ska genomföras i naturreservatet Älgsjöberget samt när dessa skötselåtgärder ska utföras.

Skötselområde	Skötselåtgärder	Prio	När	Frekvens
Naturreservatet	Markering av naturreservatets gränser.	1	Inom 1 år	Återkommande vid behov
Naturreservatet	Inventering, nedtagning och bortforsling av all contortatall.	1	Inom 2 år	Återkommande vid behov
A1, A2 och B1	Upprättande av plan för skötsel av områdena	1	Inom 3 år	Engångsåtgärd
A1 och A2	Åtgärder enligt upprättad plan för skötsel av naturvärden knutna till gamla tallar och lövträd.	1	Enligt plan	Enligt plan
A2	Upprättande av plan för naturvårdsbränning om bränningsteknik gör bränning möjlig*.	3	Enligt *	Engångsåtgärd



A2	Åtgärder enligt upprättad plan för naturvårdsbränning.	3	Enligt plan	Enligt plan
B1	Åtgärder enligt upprättad plan för biotopskötsel av lövträdsrik blandskog, äldre lövträd och äldre tallar samt bevarande av blandlövskog.	1	Enligt plan	Enligt plan
B2-B4	Upprättande av plan för röjning och gallring av lövträd enligt behov samt avveckling av all gran.	1	Inom 3 år	Engångsåtgärd
B2-B4	Åtgärder enligt upprättad plan för röjning och gallring av lövträd enligt behov samt avveckling av all gran. Områdena ingår efter att arbetet är gjort i skötselområde B1.	1	Inom 4 år	Enligt behov
B4	Stängsling av område.	2	Inom 5 år	Engångsåtgärd
Friluftsliv	Uppsättning av informationstavla för Älgsjöberget naturreservat.	1	Inom 1 år	Underhåll vid behov
Kyrkstig	Upprättande av plan för skötsel av kyrkstig samt åtgärder enligt plan.	2	Inom 5 år	Enligt plan eller vid behov
Väg	Upprättande av plan för underhåll av väg och vändplats samt åtgärder enligt plan.	2	Inom 5 år	Enligt plan eller vid behov

## Övriga uppgifter

### Samråd med rennäringsen

Innan någon större skötselåtgärd genomförs ska samråd ske med berörda samebyar, Njaarke och Tåssåsen.

### Bränningsplan

Syftet med en bränningsplan är bland annat att tydligt redovisa bränningsområdets avgränsning (geografiskt och i terrängen), beskriva kvalitativa mål med bränningen ur naturvärdessynpunkt samt att tydliggöra bränningens planering ur säkerhetssynpunkt. I samband med bränningsplaneringen ska samråd med berörd sameby ske.

### Uppföljning

En uppföljning av beskrivna bevarandemål ska ske för varje skötselområde för bedömning av områdets bevarandetilstånd. Uppföljningsarbetet anges och utförs av Länsstyrelsen eller av denne enligt skrivna avtal utsedd uppdragstagare. Resultat från kommande uppföljning av bevarandestatusen kan eventuellt påkalla en revidering av skötselplan och målindikatorer. Målindikatorer för uppföljning av bevarandemålen för naturreservatets skötselområden anges i ett särskilt dokument kallat uppföljningsplan som fastställs separat.



## Tillsyn

Länsstyrelsen ansvarar för fortlöpande tillsyn av att naturreservatets föreskrifter efterlevs.

## Finansiering av naturvårdsförvaltningen

Naturvårdsförvaltningen bekostas av Naturvårdsverket genom skötselanslag för biotopvårdande åtgärder, utmärkning av reservatets gränser, områdestillsyn samt löpande underhåll.

## Källförteckning

### Tryckta källor

- Bergs kommun 2018. Översiktsplan för Bergs kommun.
- Bergs kommun 2011. Vindkraft i Bergs kommun. Tillägg till Översiktsplan.
- Lundqvist, J, 1969: Jordartskarta över Jämtlands län, skala 1:200 000. Sveriges geologiska undersökning, serie nr: Ca 45
- Lundqvist J, 1984: Karta över berggrunden i Jämtlands län utom förevarande Fjällsjö k:n, skala 1:200 000. Sveriges geologiska undersökning, serie nr Ba 31
- Länsstyrelsen i Jämtlands län. Bevarandeplan för Natura 2000-området Älgsjöberget SE0720331. Diariennr. 511-8777-2017
- Naturvårdsverket 2005. Naturskyddsåtgärder i skogmyrmosaiker. Vägledning. Naturvårdsverkets Rapport 5516.
- Naturvårdsverket 2008. Planering av naturreservat – vägledning för beskrivning, indelning och avgränsning. Naturvårdsverkets Rapport 5788.
- Naturvårdsverket 2008. Åtgärdsprogram för björklevande skalbaggar på björk i Norrland. Naturvårdsverket rapport 5843.
- Naturvårdsverket 2010. Uppföljning av skyddade områden i Sverige. Riktlinjer för uppföljning av friluftsliv, naturtyper och arter på områdesnivå. Naturvårdsverkets Rapport 6379.
- Naturvårdsverket 2010. Åtgärdsprogram för hotade arter på asp i Norrland. Naturvårdsverket rapport 6393.
- Naturvårdsverket 2013. Förvaltning av skogar och andra trädbärande marker i skyddade områden. Naturvårdsverket Rapport 6561.
- Naturvårdsverket 2013. Åtgärdsprogram för skalbaggar på nyligen död tall, 2015-2018. Naturvårdsverket rapport 6599.
- Naturvårdsverket, Riksantikvarieämbetet och Handisam 2013. Tillgängliga natur- och kulturvärden. En handbok för planering och genomförande av tillgänglighetsåtgärder i skyddade utomhusmiljöer. Naturvårdsverket Rapport 6562.
- Naturvårdsverket och Skogsstyrelsen 2005, reviderad 2017. Nationell strategi för formellt skydd skog.
- Skogsstyrelsen 2000. Signalarter. Indikatorer på skyddsvärd skog. Flora över kryptogamer.
- Skogsstyrelsen 2014. Handbok för inventering av nyckelbiotoper. Skogsstyrelsen, Jönköping.



Länsstyrelsen  
Jämtlands län

### *Källor på internet*

- Artdatabanken och Naturvårdsverket. Artportalen. [www.artportalen.se](http://www.artportalen.se).
- Lantmäteriet. Historiska kartor. Avvittring 1823 (akt 23-Hac-42), Generalstabskartan 1902 (J242-73-1) samt Ekonomiska kartan Dödre 1968, (J133-18E3i72), Monäset 1968 (J133-18E2i72) och Stor-noren 1968 (J133-18E2j72) <http://historiskakartor.lantmateriet.se>.
- Naturvårdverket. EU:s direktiv för biologisk mångfald.  
<https://www.naturvardsverket.se/Miljoarbete-i-samhallet/EU-och-internationellt/EUs-miljoarbete/Biologisk-mangfald-i-EU/EUs-naturvardsdirektiv/>.
- Naturvårdverket. Natura 2000 i Sverige. <https://www.naturvardsverket.se/Stod-i-miljoarbetet/Vagledning/Skyddad-natur/Natura-2000/>
- Naturvårdverket. Biologisk mångfald. <https://www.naturvardsverket.se/Sa-mar-miljon/Vaxter-och-djur/Biologisk-mangfald/>
- Naturvårdverket. Process att bilda naturreservat. <https://www.naturvardsverket.se/Stod-i-miljoarbetet/Vagledning/Skyddad-natur/Naturreservat/Process-att-bilda-naturreservat/>.
- Naturvårdsverket. Vägledning för arbetet med att bilda naturreservat.  
<http://naturvardsverket.se/sv/Stod-i-miljoarbetet/Vagledning/Skyddade-omraden/Process-att-bilda-naturreservat/#planera>
- Riksantikvarieämbetet. Fornminnesregistret. Forsök [www.raa.se/cms/fornsok/start.html](http://www.raa.se/cms/fornsok/start.html).
- Sametinget. Underlag för planer. [www.sametinget.se/8382](http://www.sametinget.se/8382) Kartor över Riksintresse, strategiska platser och årstidsland
- Skogsstyrelsen. Nyckelbiotoper och objekt med naturvärden. Skogsdataportalen  
<http://skogsdataportalen.skogsstyrelsen.se/Skogsdataportalen/>
- Sveriges lantbruksuniversitet (SLU). Rödlistade arter i Sverige. [www.artfakta.se](http://www.artfakta.se).

### *Övriga källor*

Länsstyrelsen i Jämtlands län. Länsstyrelsen naturvärdesinventeringar.

Foto: Länsstyrelsen Jämtlands län

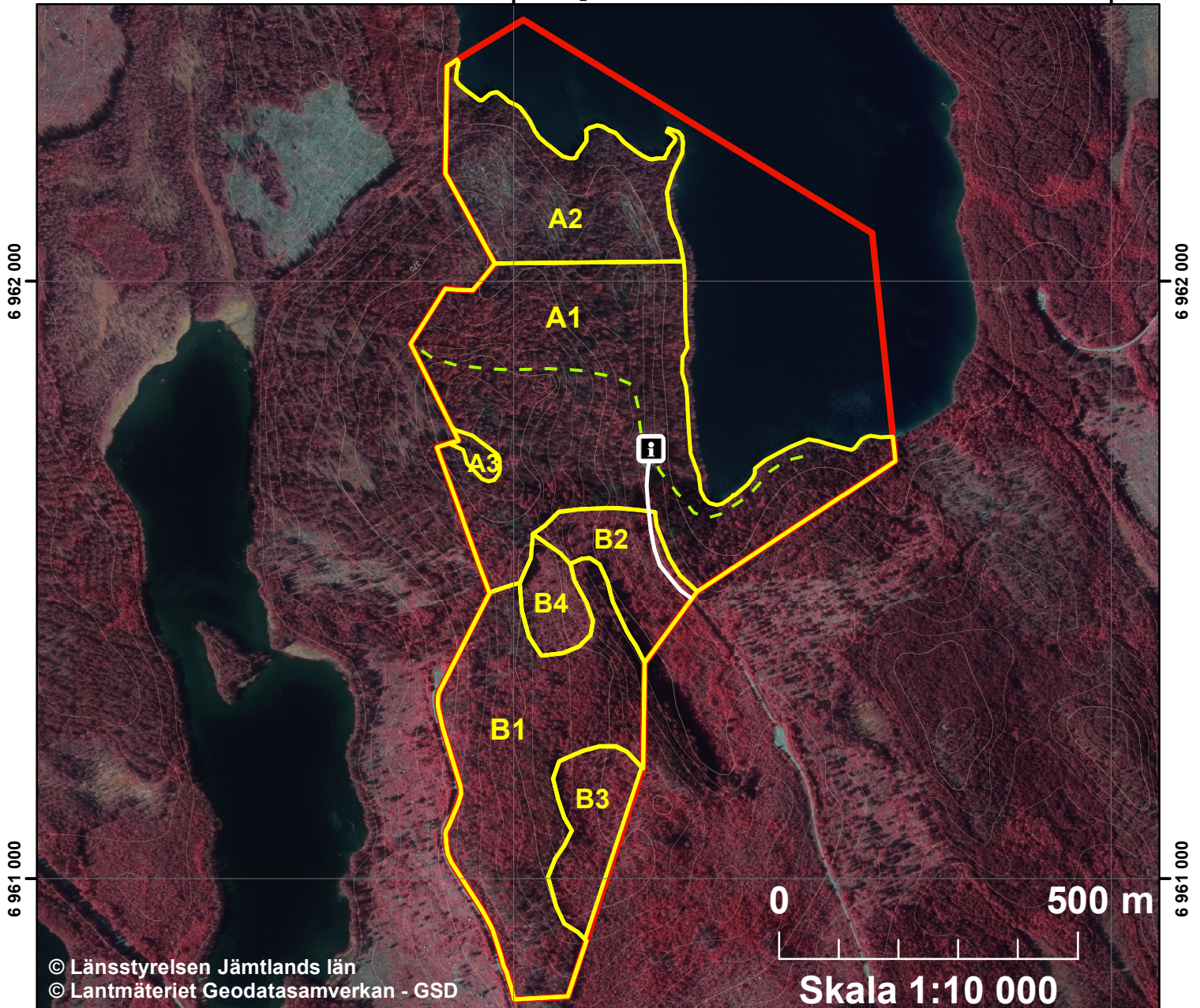




# Naturreservatet Älgsjöberget

## Skötselplankarta

487 000



© Länsstyrelsen Jämtlands län  
© Lantmäteriet Geodatasamverkan - GSD

0 500 m

Skala 1:10 000

Gräns för naturreservatet Älgsjöberget

Skötselområden

A1 - Skötsel av gamla lövträd och tallar med naturvärden kombinerat med fri utveckling

A2 - Skötsel av gamla lövträd och tallar med naturvärden kombinerat med eventuell bränning

A3 - Contortatallplantering avvecklas, området uppgår sedan i A1

B1 - Lövskogsskötsel samt skötsel av gamla lövträd och tallar med naturvärden

B2 och B3 - Rökning och gallring av lövträd samt avveckling av gran, området uppgår sedan i B1

B4 - Samma skötsel som B2 och B3 samt stängsling

Informationstavla

Väg

Kyrkstig

