

Skötselplan för naturreservatet Hajdhagen

1. Beskrivning av området

Allmänt

Hajdhagen ingår i nätverket Natura 2000 och ligger intill naturreservatet Hall-
Hangvar. Här finner du vidsträckta häll- och alvarmarker med inslag av gles
hällmarkstallskog, våtmarksmiljöer och skog på fuktig mark. På vintern och tidigt
om våren översvämmas stora delar av reservatets flacka delar. Under sommaren
torkar marken upp och då visar sig de torra alvarmarkerna som är den mest
förekommande naturtypen i reservatet. Området bär spår av äldre tiders bete och
småskalig täktverksamhet men känslan av orörd natur är påtaglig i hela reservatet.



Figur1. Naturavsnitt i Hajdhagen naturreservat.

Historisk markanvändning och kulturhistoriska värden

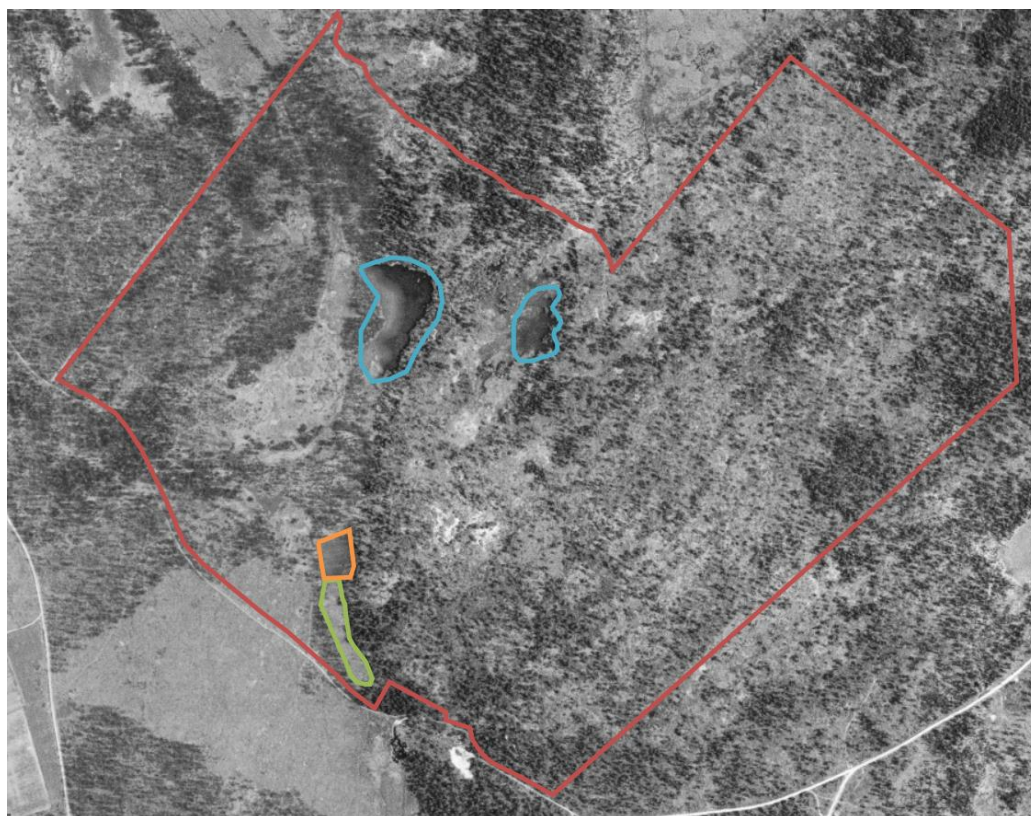
Figur 2 nedan visar kända fornlämningar och kulturhistoriska lämningar i reservatet. I västra änden (blå fyrkant i kartan) finns resterna av ett gammalt kalkbrott i form av en 0,5-1 meter djup fyrkantig grop (RAÄ nr Hangvar 295). Strax söder om det gamla brottet (röd polygon i kartan) finns ett gravfält med 43 stycken stenformationer (RAÄ nr Hangvar 283:1). I mitten av reservatet (rött streck i kartan) finns en gammal hålväg som i forna tider användes som landsväg (RAÄ nr Hangvar 301). Delar av vägen finns dokumenterad i skattdokument från 1697. I nedre änden av reservatet (gul polygon i kartan) finns äldre kulturhistoriska lämningar i form av stenformationer som inte bedömts vara fornlämningar (RAÄ nr Hangvar 444). Fornlämningarna bedöms i nuläget inte vara i behov av särskilda skötselåtgärder. Beslutet och skötselplanen tillåter framtida skötsel i form av röjning av vegetation som hotar att förstöra fornlämningarna. Reservatet bär spår från äldre tiders bete som äldre stängselrester men det var mycket länge sedan betet upphörde. Det historiska betet har format reservatets karaktär och bidragit till de öppna markerna. Denna skötselplan inkluderar extensivt bete som i viss mån motsvarar äldre tiders betespåverkan på markerna.



Figur 2. Karta som visar kända fornlämningar i reservatet.

Markhistorik

Figur 3 nedan visar ett flygfotografi från 1960-talet. Av det framgår att skogens utbredning i reservatet i stort varit oförändrad tills nu. För jämförelse mot hur där ser ut i dag se beslutskartan i bilaga 1. Våtmarkerna i områdets centrala del (inom blå cirklar) hade öppna vattenspeglar och var inte lika igenvuxna som nu. I södra delen hade en bit av skogen nyligen avverkats inom grön linje) och här fanns en öppen mark (inom orange linje) som förmodligen användes som åker. I dag växer där täta slånjärsbuskage och skog. På flera platser i reservatet finner man rester av äldre stängsel som vittnar om en tidigare beteshävd. Skötselplanen syftar till att till viss del återskapa den struktur som ses i detta äldre foto.



Figur 3. Flygfotografi från 1960-talet.

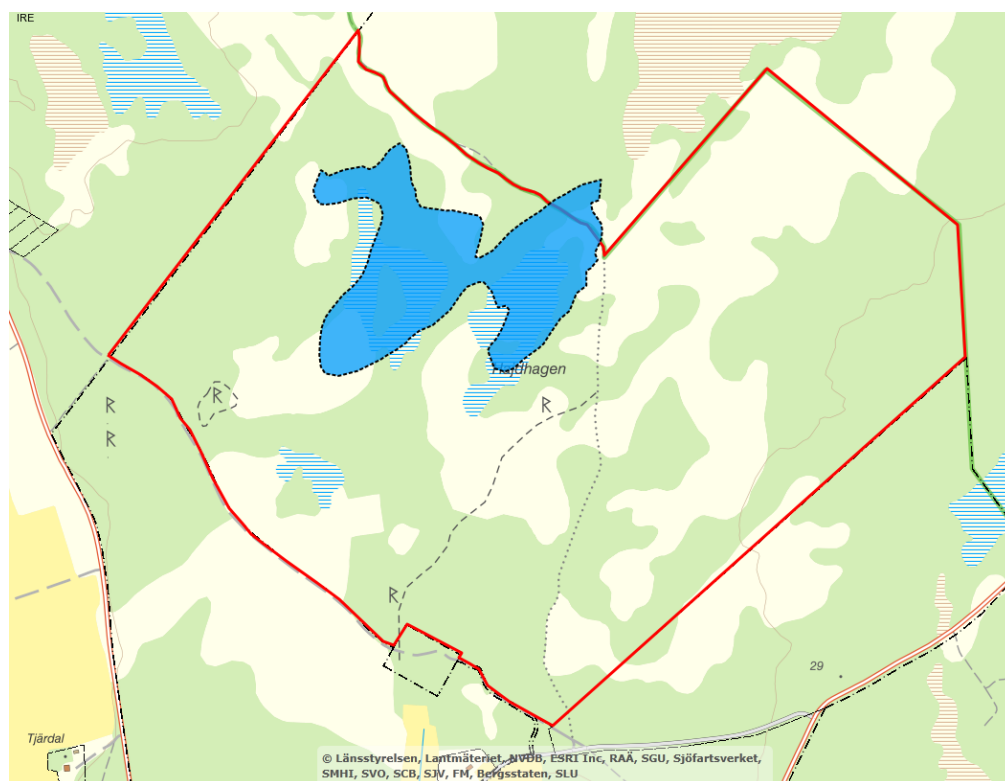
Geologi

Berggrunden ligger ytligt i hela reservatet och flacka, större sammanhängande öppna alvarmarker med grus, lera och berg i dagen är genomgående det som dominerar. Markytan är något kuperad framförallt i den nordvästra delen. Här och var finner man rester av forna tiders kalkbrytning i form av uthuggna formationer i marken. Vissa delar av reservatet täcks av ett tunt jordtäckte och i sydvästra delen förekommer inslag av sand.

Hydrologi

Reservatet innehåller flera olika typer av våtmarksmiljöer. I de djupare delarna dominerar ag och mot det ytligare finner man kalkfuktängar och rikkärrsmiljöer. På vintern och våren är stora delar av reservatets flacka delar översvämmade. Fram emot sommaren torkar marken upp och ytvatten kvarstår då endast strax under vegetationen i reservatets agkärr, rikkärr och kalkfuktängar. För att tillgodose och säkra livsmiljöer för arter knutna till öppna småvatten tillåter beslutet och skötselplanen åtgärder som avser att skapa öppna vattenspeglar i de djupare delarna av reservatets våtmarker. Denna åtgärd återskapar till viss del våtmarkernas utseende till hur det såg ut på 1960-talet.

I reservatet finns ett 12 hektar stort våtmarksobjekt i värdeklass 2 (enligt klassificering 1-4, där 1 är högsta klass). Våtmarksobjektet bedöms inte vara i behov av särskilda skötselåtgärder. Beslutet och skötselplanen tillåter åtgärder för att återskapa öppna småvatten i de djupare delarna. Skötseln av reservatets våtmarker beskrivs under punkt 2 *Skötselområden med bevarandemål och åtgärder*.



Figur 4. Blått område visar våtmarksobjektet i reservatet.

Naturmiljö

Hajdhagen utgörs av flera olika naturmiljöer från tätare skogsklädda delar till öppna våtmarker och vegetationsfria basiska berghällar. Skogen utgörs av betespräglad barrskog med äldre tallar och senvuxna granar. I de torrare delarna finner man även inslag av rönn, oxel och ek. Frånvaron av skogsbruk är påtaglig och den extensiva skötseln har lett till att området har en god tillgång på äldre träd och död ved i olika steg i nedbrytningsprocessen. Det uteblivna betet har lett till att tidigare öppna och glest trädbevuxna delar nu växt igen med yngre tallskog och buskskikt av framförallt en börjar ta över i vissa delar.



Figur 5. Alvarmark i reservatet.

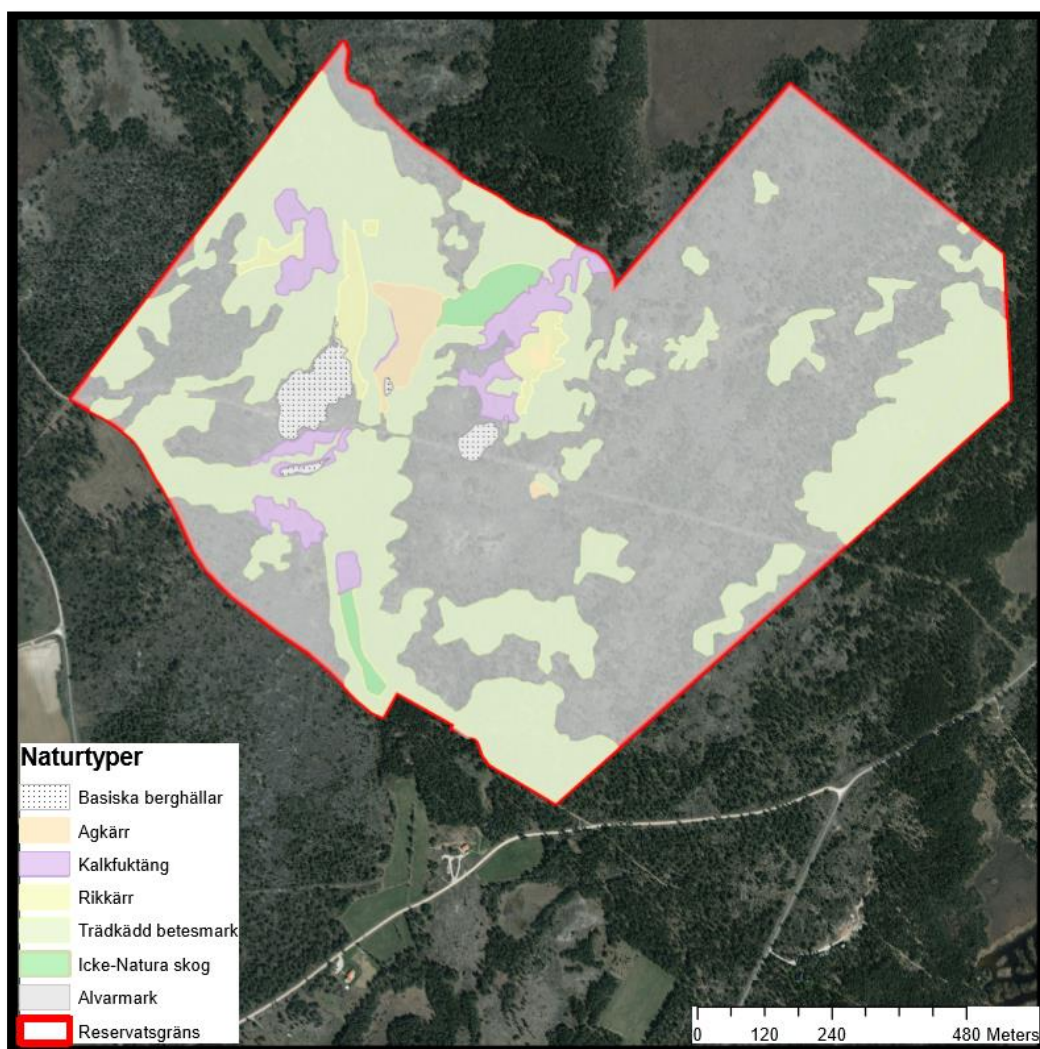
Vegetationen varierar mellan de olika naturmiljöerna. På de magra alvarmarkerna dominerar renlavar, murruta, mossor, stor -, gul -, och vit fetknopp, solvända, fältmalört, stenmalört, backtimjan, getrams och tulkört. Skogen som står på torrare marker har inslag av arter knutna till alvarmark. Här och var förekommer tunnare jordlager och där växer kranshakmossa, ljungr, blåsippan och skogsknipprot. I den del av skogen som står på fuktigare mark växer pors, brakved, tuvor av blåtåtel och bredbladiga gräs. Våtmarkernas djupare partier domineras av ag med inslag av vattenbläddra och korvskorpionmossa. På våren när dessa delar håller öppna vattenmassor finner man här även vattenlevande djur som mindre vattensalamander, dykarbaggar, larver av nattsländor, blodigel och vattenspindel. I de ytligare delarna av våtmarkerna växer brakved, blåtåtel, älvväxing, majviva, tätört, ängsvädd, rödklint, krissla och orkideer. Skötselplanen avser att bevara och i viss mån utveckla de befintliga naturmiljöerna för att stärka förutsättningarna för de arter som förekommer i reservatet. Vidare information om reservatets naturtyper återfinns under punkt 2 *Skötselområden med bevarandemål och åtgärder*.

Naturtyper

Naturreseptatet Hajdhagen har delats in i naturtyper enligt art- och habitatdirektivet. Denna indelning ligger till grund för reservatets skötselområden och kommer utgöra grunden för uppföljningen av naturvärdena i reservatet. De dominerande naturtyperna i reservatet är alvarmark och trädklädd betesmark. Den västra delen är mer variationsrik med inslag av basiska berghällar och våtmarker i form av kalkfuktängar, rikkärr och agkärr.

Inom naturreseptatet finns följande naturtyper (se kartan nedan):

6110 basiska berghällar, 6280 alvar, 6411 kalkfuktäng, 7210 agkärr, 7230 rikkärr, 9070 trädklädd betesmark och 9900 Icke-Natura skog.



Figur 6. Naturtyper i reservatet.

Landskapsperspektivet

Reservatet ligger inom värdestrakt för både kalkbarrskog och skogsbete. Det betyder att det finns gott om dessa två skogstyper i det närmast omgivande landskapet. Den planerade skötseln förväntas bibehålla och stärka dessa två skogstyper.

Naturreservatet Hajdhagen ligger i direkt anslutning till naturreservatet Hall-
Hangvar. Båda reservaten innehåller större områden med alvarmark och betespräglad kalkbarrskog. Genom att skydda sammanlänkade områden av liknande natur ökar chanserna för att arter kopplade till dessa ska kunna spridas, fortplanta sig och finnas kvar på Gotland även framöver. Naturreservatet Hajdhagen bidrar därmed till den gröna infrastrukturen.

Rödlistade arter

Reservatet hyser ett flertal rödlistade arter. En mer utförlig artlista finns under punkt 11 på sidan 19-20. Rekommenderad skötsel bedöms värna om de idag kända arterna. Då mer djupgående inventeringar ännu ej utförts bedöms reservatet kunna hålla flera i dagsläget okända hotade arter. Skötseln i reservatet kan i framtiden komma att anpassas till nya kunskaper om arters utbredning, förekomst eller deras krav på livsmiljön.

Tillgänglighet och Friluftsliv

Naturreservatet nås via en mindre bilväg som kommer in från väster och löper utmed reservatets södra gräns. Markerna är, om man bortser från de tätaste skogspartierna överlag lättvandrade. Reservatet ger besökaren upplevelsen av öppna alvarmarker, basiska hållar och äldre trädklädd betesmark.

Byggnader och anläggningar

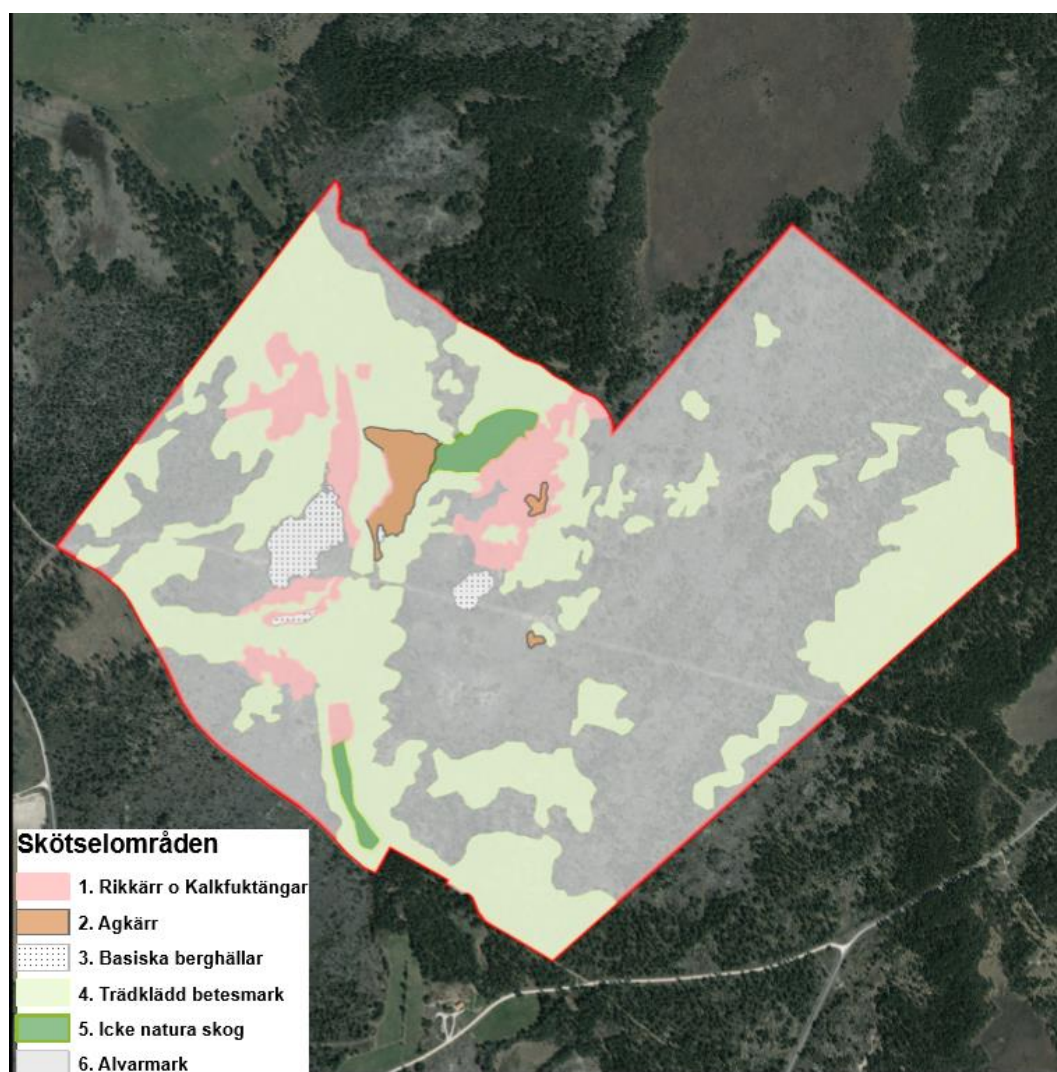
Genom reservatet går en nedgrävd kommunal VA ledning som syns i form av brunnslock samt luftningsrör. Ledningens sträckning framträder tydligt på flygfotot i beslutskartan.

2. Skötselområden med bevarandemål och åtgärder

Generell skötsel för reservatet

Målet med skötselåtgärderna är att bevara och utveckla de naturvärden som finns. Detta innebär att skötseln i reservatet i framtiden kan komma att anpassas till nya

kunskaper om arters utbredning, förekomst eller deras krav på livsmiljön. Det övergripande målet med skötseln är att bevara reservatets naturtyper och i viss mån återställa naturmiljöer som växt igen på grund av utebliven hävd. Skogen ska behålla sin variation med tätare och glesare delar. Skötseln består i stort av extensivt bete och naturvårdsröjning av buskar (framförallt en och slån) för att hindra den pågående igenväxningen av reservatets alvarmarker. Röjning ska även ske i fuktängar som växt igen av slånbärsbuskar och ag. Hydrologin ska bevaras intakt, dock får bryor grävas och brunnar borraras om det behövs för att säkra vattentillgången för betsesdjuren i reservatet. I våtmarkernas djupare partier får småvatten etableras genom röjning av ag och underliggande rotfilt. Reservatet är indelat i sex skötselområden som framgår av skötselkartan i figur 7.



Figur 7. Karta över skötselområden i Hajdhagen naturreservat.

Skötselområde 1 Rikkärr och kalkfuktängar



Figur 8. Kalkfuktäng i reservatet.

Beskrivning

I reservatets västra del finns rikkärr och kalkfuktängar. Stora delar av dessa områden översvämmas under vinter och vår. Fram emot sommaren torkar markerna upp och vissa delar torkar upp helt. Ytvatten påträffas då endast i bottenkiktet. Rikkärren och kalkfuktängarna omges delvis av buskbårdar i bryn mot skog och alvarmark och här och var finns inslag av sälg och vide. Dessa marker är i dagsläget öppna utan rådande igenväxtningsproblematik. Karaktärsarter är: blåtåtel, älväxing, ängsvädd, krissla, tätört, majviva, kärrlilja, flugblomster, Jungfru Marie nycklar, johannesnycklar, tvåblad, kärrknipprot, och ängsnycklar. I det sparsamma buskskiktet växer pors och brakved. I de djupare partierna dominerar ag. I sydvästra delen finns en fuktäng som till stora delar växt igen med slånårsbuskar (se naturtypskartan i figur 6). Den är helt omgiven av en tät bård av slån och brakved. Rödlistade arter knutna till reservatets rikkärr och kalkfuktängar är silversmygare och loppstarr.

Bevarandemål

Rikkärren och fuktängarna med dess funktioner och öppna, solbelysta struktur ska bevaras. Gynnsamma förhållanden för karaktärsarter och rödlistade arter ska bibehållas. Ag och buskvegetation kan förekomma i viss mån men är ej ett dominerande inslag. Rikkärren och kalkfuktängarna kan ha en omgivande, inte allt för tät buskbård mot omgivande marker. Hydrologin ska bevaras.

Skötselåtgärder

Extensivt bete. Vid en eventuell framtida igenväxtningsproblematik får markerna slås maskinellt eller manuellt med fokus på att hålla tillbaka igenväxning av ag, buskar och sly. Tidigt blommande buskar som sälg och vide som växer i rikkärren och fuktängarnas utkanter ska i viss mån sparas. I den sydvästra kalkfuktängen, där slånärsbuskarna tagit över ska buskröjning ske över hela ytan. Målet är att avlägsna buskvegetationen i fuktängen och lätta upp de i dag täta omgivande buskklädda kanterna mot omgivande skog och alvarmark. På sikt ska marken skötas på samma sätt som de övriga kalkfuktängarna, dvs genom extensivt bete alternativt genom maskinell- eller manuell röjning vid behov.

Skötselområde 2 Agkärr

Figur 9. Agkärr i reservatet.

Beskrivning

I reservatet finns tre agkärr. Dessa delar har tidigare utgjorts av öppna småvatten som växt igen de senaste 60 åren. I dagsläget översvämmas de under vinter och vår för att under sommaren torka upp och endast hålla vatten strax under vegetationen. Karaktärsarter är: mindre vattensalamander, vattenspindel, blodigel (framför allt tidigare på våren när markvattnet står högre), ag, höstspira, korvskorpionmossa och dvärg- alt. dybladbra. Agbestånd förekommer även som ett inslag i reservatets rikkärr och fuktängar. Den rödlistade gotlandssnoken förekommer i agkärren.

Bevarandemål

Agkärren ska hållas öppna med endast ett mindre inslag av buskvegetation. Gynnsamma förhållanden för karaktärsarter och rödlistade arter ska bibehållas.

Önskvärt är att de djupa delarna håller en vattenspegel under sommaren (så som det såg ut under 60-talet) då detta ökar kärrens och reservatets variation av naturmiljöer och förbättrar förutsättningarna för de förekommande arter som är kopplade till öppna småvatten.

Skötselåtgärder

Området betas extensivt tillsammans med omgivande skog och alvarmark. Öppna småvatten får etableras i de djupaste delarna genom återkommande borttagning av vegetation och rotfilt samt grävning i begränsade delar. Denna åtgärd ska föregås av inventering av de aktuella platserna och ordentlig planering så inga naturvärden riskerar förstöras vid ingreppet. Åtgärden skall främst genomföras i agkärrens centrala delar då det i utkanterna av agkärren kan finnas en bård med miljöer lämpliga för orkidéer och andra hotade arter, vilka kan skadas av oförsiktiga åtgärder i denna del. De öppna småvattnen kan sedan användas som brya/vattenhål för de betande djuren. Vid framtida behov får röjning av busk och slyvegetation ske.

Skötselområde 3 Basiska berghällar



Figur 10. Basiska berghällar i reservatet.

Beskrivning

Släta berghällar endast sparsamt beväxna med mossor och lavar. Stora delar översvämmas under vinter och vår.

Bevarandemål

Berghällarna ska hållas öppna.

Skötselåtgärder

Det extensiva betet bedöms kunna hålla hällarna öppna. Framtida naturvårdsröjning av vegetation och buskar får ske om det bedöms nödvändigt.

Skötselområde 4 Trädklädd betesmark

Figur 11. Skog på fuktigare mark i reservatet.

Beskrivning

Trädklädd betesmark på torr till fuktig mark. Skogen utgörs av äldre barrskog med tall och senvuxna granar. I de torrare delarna finner man även inslag av rönn, oxel och ek samt inslag av arter knutna till alvarmark. Här och var förekommer tunnare jordlager och där växer kranshakmossa, ljung, blåsippa och skogsknipprot. I den del av skogen som står på fuktigare mark växer pors, brakved, tuvor av blåtåtel och bredbladiga gräs. Frånvaron av skogsbruk är påtaglig och den extensiva skötseln har lett till att reservatet har en god tillgång på äldre träd och död ved i olika steg i nedbrytningsprocessen. Det uteblivna betet har lett till att tidigare öppna och glest trädbevuxna delar nu växt igen med yngre tallskog och buskskikt av framförallt en börjar ta över i vissa delar.

Bevarandemål

Trädklädd betesmark där föryngring av samtliga nu förekommande trädslag är gynnsam. Skogens strukturer och funktioner ska bibehållas. Död ved ska förekomma i gynnsam omfattning men inte hindra de betande djuren. Buskskiktet ska inte tillåtas ta över.

Skötselåtgärder

Extensivt bete och naturvårdsröjning i buskkiktet. På längre sikt kan även plockhuggning och ringbarkning ske för att frilägga trängda grövre träd och för att skapa liggande och stående död ved. Vid skapande av död ved bör man eftersträva att göra detta koncentrerat.

Skötselområde 5 Icke natura skog

Figur 12. Icke natura skog i reservatet.

Beskrivning

70-årig barrskog på torrare mark. Skogen har inslag av arter knutna till alvarmarken och liknar de torrare delarna av den trädklädda betesmarken men står tätare och saknar äldre träd.

Bevarandemål

Skogen bedöms att på sikt komma att utvecklas till trädkläddbetesmark med höga naturvärden likt den omgivande äldre skogen.

Skötselåtgärder

Extensivt bete och naturvårdsröjning i buskkiktet. De tätare partierna kan röjas på sly så djuren lättare kommer in. Tall i solexponerade, vindskyddade lägen får röjas fram. På sikt kan skogen gallras i takt med att träden växer sig större och skogen växer sig tätare. På längre sikt kan även plockhuggning och ringbarkning

ske för att skapa stående och liggande död ved samt för att frilägga trängda grövre träd. Vid skapande av död ved bör man eftersträva att göra detta koncentrerat.

Skötselområde 6 Alvarmark



Figur 13. Alvarmark i reservatet.

Beskrivning

Alvarmarken är den mest dominerande naturtypen i reservatet. Skötselområdet inkluderar partier med senvuxna tallar och enar, grusalvar, berg i dagen, karstsprickor och kuperade bergspartier med inslag av rönn, oxel och ek. Död ved i olika steg i nedbrytningsprocessen förekommer över hela området. De flacka delarna översvämmas under vinter och vår men torkar upp helt under sommaren. Marken är överlag öppen men i vissa delar är igenväxning av framför allt en och slånårsbuskar påtaglig. Markskiktet är i vissa delar helt täckt av lavar och mossor. Karaktärsarter är: renlav, islandslav, masklav, kruskalkmossa, murruta, alvararv, stenkrassing, vit-, gul- och stor fetknopp, tulkört, getrams, stenmalört, rödklint, liten sandlilja, alvargräslök, grusslok, en, oxel och tall. Rödlisterade arter knutna till reservatets alvarmark är: baktimjan, ljus solvända, apollofjäril, ängsnätfjäril och svartfläckig blåvinge.

Bevarandemål

Stora delar ska utgöras av glest bevuxna ytor med berg och grus i dagen. Mindre ytor med tätare vegetation får finnas spritt i området. Gynnsamma förhållanden för karaktärsarter och rödlisterade arter ska bibehållas. Död ved ska förekomma spritt i skötselområdet.

Skötselåtgärder

Extensivt bete samt röjning av buskskiktet med fokus på att gallra bort en och slånbuskage i de tätaste delarna. Betesdjurens tramp bedöms även kunna öppna upp det partivis täta lav- och mosstäcket.

Bete

För att underlätta för djurhållare kan betet i Hajdhagen ske i samverkan med bete av intilliggande marker som betas i dag. Inför betet ska området stängslas. Ståttor samt självstängande grindar underlättar tillträdet för besökarna under betessäsongen. Borrning efter vatten och grävning av bryor för att tillgodose de betande djuren i reservatet får ske i samförstånd med markägaren. Betesdjuren ges tillträde till hela reservatet. Röjning av buskskiktet i de mer tätbevuxna delarna underlättar för de betande djuren.

Kultur och Fornminnen

Reservatets fornminnen bedöms idagslaget ej vara i behov av särskilda skötselåtgärder. Om det i framtiden uppstår problem med att buskar och träd börjar växa i fornlämningarna får röjning ske.

Tillgänglighet och friluftsliv

De öppna alvarmarkerna gör reservatet lättvandrat. Endast de trädklädda delarna som står på fuktigare mark samt den idag igenväxta kalkfuktängen i sydvästra delen av reservatet är svårforcerade. Hajdhagen kan i framtiden komma att utgöra en del av en längre vandringsled som planeras att gå i genom bland annat Hall-Hangvar naturreservat. Inför betet kommer reservatet att stängslas in. Ståttor samt självstängande grindar gör reservatet tillgängligt under betesperioden. I västra änden av reservatet tillåts parkering (se beslutskartan i bilaga 1). Ytan ska ej grusas eller asfalteras utan endast hållas fri från högre vegetation.

3. Information

Information om reservatet ska finnas på informationstavlor i reservatet samt på länsstyrelsens hemsida och på Naturvårdsverkets internetsida "skyddad natur".

4. Bränder och brandbekämpning

Bränder inom naturreservatet ska släckas enligt gällande lagar. Släckningsarbete sker i försiktighet och i samråd med reservatsförvaltaren.

5. Jakt

Rätten till jakt inom reservatet inskränks inte av reservatsbeslutet. Jaktutövandet får dock inte ske i strid med reservatsbestämmelserna.

6. Förvaltning och tillsyn

Länsstyrelsen har det övergripande ansvaret för förvaltningen av naturreservat i länet. Länsstyrelsen har ansvar för att skötseln i reservatet följer fastställd skötselplan. Länsstyrelsen har även den operativa tillsynen i naturreservat enligt 26 kapitlet miljöbalken. Det innebär att länsstyrelsen ska övervaka att föreskrifter samt eventuellt givna dispenser och tillstånd följs.

Länsstyrelsen kan teckna avtal med markägare eller annan part för utförandet av bevarande- och skötselåtgärder och/eller tillsyn.

7. Markering av reservatets gräns

Reservatsgränsen ska utmärkas enligt svensk standard (SIS 03 15 22) och Naturvårdsverkets anvisningar (Naturvårdsverkets handbok "Att skylta skyddad natur", s 88-101).

8. Dokumentation och uppföljning

Dokumentation och övervakning ska ske i enlighet med det program som beskrivs i Naturvårdsverkets rapport "Uppföljning av skyddade områden i Sverige".

Länsstyrelsen ansvarar för dokumentation och uppföljning av skötselåtgärder och har det övergripande ansvaret för uppföljning och utvärdering av syften, bevarandemål samt gynnsam bevarandestatus.

9. Revidering av skötselplan och framtida skötselbehov

En översyn av skötselplan bör göras inom 20 år för att bedöma behovet av en revidering av planen. Länsstyrelsen bedömer att denna skötselplan bidrar till en förvaltning av de biologiska värden som idag förekommer i reservatet. Skötseln kan komma att anpassas för att möta framtida behov av skydd för att gynna den biologiska mångfalden.

10. Sammanfattning och prioritering av skötselåtgärder

Tabell 1. Tabellen visar skötselåtgärder. 1 är högst prioritet, 2,3 och 4 prioriteras lägre.

Åtgärd	Prio	Var (skötselområde)	Vem	Frekvens
Information på Länsstyrelsens hemsida	1	Länsstyrelsens hemsida	Förvaltaren	Engångsåtgärd
Utmärkning av reservatsgräns	1	Hela reservatet	Länsstyrelsen	Engångsåtgärd
Uppsättning av informationstavlor	1	Intill parkeringsytan samt strategiska platser vid ingångar till reservatet	Förvaltaren	Engångsåtgärd
Upprättande av parkeringsyta genom röjning av busk- och fältvegetation	1	Se beslutskarta i bilaga 1	Förvaltaren*	Engångsåtgärd. Underhåll vartefter.
Uppsättning av stängsel för bete med stättor och självstängande grindar.	2	Hela reservatet	Förvaltaren*	Engångsåtgärd. Underhåll vartefter.
Röjning av buskvegetation	2	Skötselområde 5 och 6 samt i område 1 med fokus på den igenvuxna kalkfuktängen i sydvästra delen av reservatet.	Förvaltaren*	Vid behov.
Extensivt bete.	2	Hela reservatet	Förvaltaren*	Hela växtperioden.
Röjning av ag i rikkärr och kalkfuktängar.	2	Skötselområde 1	Förvaltaren*	Vid behov där bete inte räcker för att hålla tillbaka agen.

Etablering av öppna småvatten i agkärr	3	Skötselområde 2	Förvaltaren*	Engångsåtgärd med efterföljande vegetationsklippning om betet inte lyckas bromsa igenväxningen
Maskinell eller manuell klippning av fältvegetation.	4	Skötselområde 1	Förvaltaren*	Vid framtida behov, om bete uteblir.
Naturvårdsröjning av sly och buskar med fokus på de mer öppna delarna samt för att öppna upp runt trängda grövre träd i skogen.	4	Hela reservatet	Förvaltaren*	Vid framtida behov.
Plockhuggning för att frilägga trängda grövre träd.	4	Skötselområde 4 och 5	Förvaltaren*	Vid framtida behov.
Uppföljning.	4	Hela reservatet	Förvaltaren	Återkommande enligt riktlinjer.

*Förvaltaren eller annan som förvaltaren tecknar avtal med.

11. Artlista

Förteckning över känd förekomst av rödlistade arter samt vissa andra naturvårdsintressanta arter inom naturreservatet Hajdhagen presenteras i tabell 2 nedan. Informationen är inhämtad från Artportalen den 4 september 2019 samt från besökares observationer. Förteckningen ska ses som exempel på arter som förekommer inom reservatet, d.v.s. den gör inte anspråk på att vara fullständig.

Rödlistekategorier enligt den nationella rödlistan fastställd av Artdatabanken 2015.

Rödlistekategori:

- VU = sårbar (vulnerable)
- NT = nära hotad (near threatened)

En signalart är en art som signalerar höga naturvärden i skog. Karaktärsarter är "vanliga" arter som utmärker (definierar) en naturtyp. Fridlysta arter är fredade enligt artskyddsförordningen.

Tabell 2. Några av de intressanta arter som påträffats i naturreservatet.

Vetenskapligt namn	Svenskt namn	Rödliste-kategori/ status
Kärlväxter		
<i>Ophrys insectifera</i>	Flugblomster	Signalart
<i>Epipactis helleborine</i>	Skogsknipprot	Signalart
<i>Dactylorhiza maculata</i> subsp. <i>maculata</i>	Jungfru Marie nycklar	Signalart
<i>Orchis militaris</i>	Johannesnycklar	Karaktärsart
<i>Neottia ovata</i>	Tvåblad	Karaktärsart
<i>Epipactis palustris</i>	Kärrknipprot	Karaktärsart
<i>Succisa pratensis</i>	Ängsvädd	Karaktärsart
<i>Pinguicula vulgaris</i>	Tätört	Karaktärsart
<i>Gymnadenia conopsea</i>	Brudsporre	Fridlyst
<i>Neotinea ustulata</i>	Krutbrännare	Fridlyst
<i>Platanthera bifolia</i>	Nattviol	Fridlyst
<i>Dactylorhiza incarnata</i> ssp. <i>incarnata</i>	Äkta ängsnycklar	Fridlyst
<i>Anacamptis pyramidalis</i>	Salepsrot	NT
<i>Primula farinosa</i>	Majviva	NT
<i>Thymus serpyllum</i>	Backtimjan	NT
<i>Helianthemum nummularium</i> ssp. <i>nummularium</i>	Ljus solvända	NT
<i>Fumana procumbens</i>	Gotlandssolvända	NT
<i>Crepis praemorsa</i>	Klasefibbla	NT
<i>Ranunculus polyanthemos</i> ssp. <i>×polyanthemoides</i>	Ängssörblomma	NT
<i>Carex hostiana</i>	Ängsstarr	NT
<i>Carex pulicaris</i>	Loppstarr	VU
<i>Potentilla incana</i>	Gråfingerört	EN
Lavar		
<i>Lecanactis abietina</i>	Gammelgranslav	Signalart
Insekter		
<i>Ergates faber</i>	Smedbock	NT
<i>Maculinea alcon</i>	Svartfläckig blåvinge	NT
<i>Cupido minimus</i>	Mindre blåvinge	NT
<i>Hesperia comma</i>	Silversmygare	NT
<i>Melitaea cinxia</i>	Ängsnätjäril	NT
<i>Parnassius apollo</i>	Apollojäril	NT

Reptiler		
<i>Natrix natrix gotlandica</i>	Gotlandssnok	NT



Apollofjäril, Hajdhagen i augusti 2019.



Gotlandssnok, Hajdhagen i april 2019.

12. Litteraturlista

ArtDatabanken. 2015. *Rödlistade arter i Sverige 2015*. ArtDatabanken SLU, Uppsala.

Artportalen, ArtDatabanken SLU 2019-09-04.

Gotlands Botaniska Förening, muntlig information rörande arter i reservatet.

Länsstyrelsen i Gotlands län. 2006. *Strategi för formellt skydd av skog i Gotlands län*.

Länsstyrelsen i Gotlands län. 2016. *Strategi och handlingsplan för skyddade områden som en resurs för friluftslivet 2017–2019*.

Naturvårdsverket. 2003. *Att skylta skyddad natur – en vägledning om skyltar, foldrar, vägvisning, gränsmarkering och Internet*.

Naturvårdsverket. 2010. *Uppföljning av skyddade områden i Sverige. Rapport 6379*.

Naturvårdsverket och Skogsstyrelsen. 2017. *Nationell strategi för formellt skydd av skog – reviderad version 2017*.

Skogsstyrelsen. 2015. *Signalarter: indikatorer på skyddsvärd skog*. Skogsstyrelsens förlag, Jönköping.