

Enligt sändlista

Bildande av naturreservatet Nors, Rute socken, Gotlands kommun

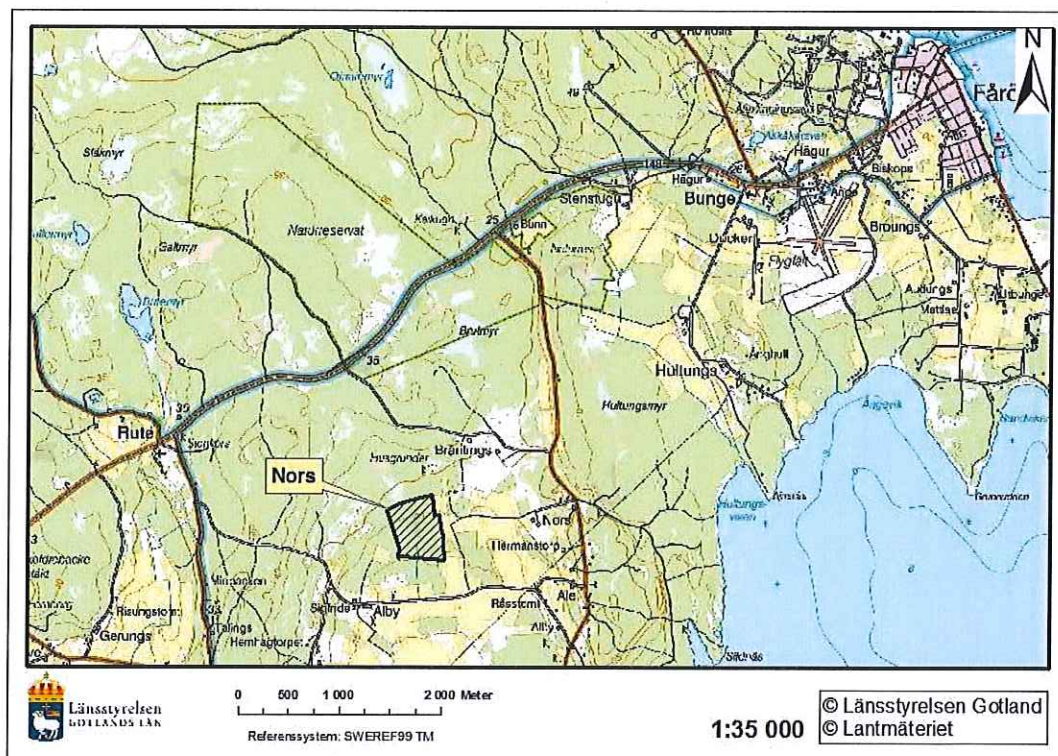
BESLUT

Med stöd av 7 kap. 4 § miljöbalken (1998:808) beslutar länsstyrelsen att förklara det område som avgränsats med heldragen svart linje på bifogad karta, bilaga 1, som naturreservat. Naturreservatet har den avgränsning som framgår av bifogad karta och med de gränser som slutligen utmärks i fält.

Reservatets namn ska vara **Nors**.

Beslutet riktar sig till var och en, fastighetsägare och innehavare av särskild rätt, vars rättigheter att använda mark- och vattenområden berörs inom reservatsområdet.

ÖVERSIKTSKARTA



UPPGIFTER OM NATURRESERVATET

<i>Namn</i>	Nors
<i>Kommun</i>	Gotland
<i>Län</i>	Gotland
<i>Lägesbeskrivning</i>	Cirka 2,5 km sydost om Rute kyrka
<i>Koordinat för mittpunkt (Sweref 99)</i>	N 6416226, E 735476
<i>Fastighet</i>	Rute Alby 1:15
<i>Ägarkategori</i>	Enskild ägare
<i>Areal</i>	26 hektar varav 26 hektar produktiv skogsmark
<i>Nyttjanderätter m.m.</i>	Inga kända nyttjanderätter
<i>Förvaltare</i>	Länsstyrelsen i Gotlands län

SYFTET MED RESERVATET

Syftet med naturreservatet Nors är att bevara biologisk mångfald, speciellt skyddsvärda arter, och att vårda och bevara värdefulla naturmiljöer med dess ekosystem. Områdets naturmiljöer såsom fuktig ädellövdominerad hagmark, barrsumpskog och betad barrblandskog ska bevaras och vid behov återställas. Strukturer som senvuxna ädellövträd, spärrgreniga ekar, gamla tallar och granar och död ved ska förekomma i gynnsam omfattning. Gynnsam bevarandestatus ska upprätthållas för naturtyperna taiga (undergrupp barrblandskog) och trädklädd betesmark. Syftet är också att inom ramen för bevarandet av biologisk mångfald och naturmiljöer tillgodose behovet av områden för friluftslivet.

Syftet ska uppnås genom att skogsmarken med dess flora och fauna utvecklas oberoende från främmande trädslag genom en intern dynamik och en fortsatt hävd, i första hand bete. Vid behov ska även naturvårdsinriktade åtgärder vidtas i området för att bevara förutsättningarna för prioriterade naturvärden.

SKÅLEN FÖR BESLUTET

Nors utgör en mycket artrik och värdefull lokal för djur och växter knutna till ädellövträd och sumpskog, främst lavar men också för fuktkrävande mossor och svampar. Marken har troligtvis varit träd- och skogbevuxen under mycket lång tid. Vid de fåtal inventeringstillfällen som genomförts har det hittats 20 olika signalarter som tyder på skyddsvärd skog/trädklädd mark, varav åtta av dem är

upptagna på den nationella rödlistan (2015) för sällsynta och hotade arter. I hagmarken växer en hävdgynnad flora med flera olika orkidéer.

Hela området är fuktigt med genomströmmande vattendrag och stora delar utgörs av sumpskog. Ungefär en fjärdedel av området ingår i våtmarksinventeringen, objekt "Kärr vid Alby, 2000 m SO Rute k:a". Sumpskogar är sällsynta på Gotland, som är ett starkt utdikad län. De kvarvarande sumpskogarna har därför en viktig roll som vattenrenande och vattenhållande ekosystem, samt värdefulla livsmiljöer för många sällsynta och hotade arter.

Nors bildar tillsammans med omgivande reservat ett mycket stort, sammanhängande skyddat, varierat och värdefullt naturområde med våtmarker, hållmarkstallskogar, sumpskogar och ädellövområden. I norr gränsar Nors till det nybildade naturreservatet Bräntings och i väster till naturreservatet Sigfride. Bräntings gränsar i sin tur till reservaten Bräntings haid och Bluttmo-Gildarshagen samt Natura 2000-området Bästeträsk.

Tabell 1. Prioriterade bevarandevärden

<i>Naturtyper</i>	Gammal barrsumpskog med inslag av ädellöv (västlig taiga, 9010) Ädellövdominerad hagmark (trädklädd betesmark, 9070)
<i>Strukturer och funktioner</i>	Senvuxna hamlade askar, senvuxna spärrgreniga ekar, grova solbelysta ekar, gamla tallar och granar, gynnsam hydrologi, naturliga vattendrag, stående och liggande död ved.
<i>Arter</i>	Svamp- och lavararter, till exempel blodsopp, blå halmlav (VU), cinnoberfläck (CR), frostfläck (CR), lunglav (NT), ädelkronlav (VU), ädellav (EN).

RESERVATSFÖRESKRIFTER

För att uppnå och tillgodose syftet med naturreservatet beslutar Länsstyrelsen med stöd av 7 kap. 5, 6 och 30 §§ miljöbalken samt 22 § första stycket förordningen (1998:1252) om områdesskydd enligt miljöbalken m.m. att nedan angivna föreskrifter ska gälla för naturreservatet.

A Föreskrifter enligt 7 kap 5 § miljöbalken om inskränkningar i rätten att använda mark- och vattenområden, som behövs för att uppnå syftet med reservatet

Det är förbjudet att inom reservatet att

1. uppföra byggnad eller annan anläggning,
2. anlägga väg,
3. dra fram mark- eller luftledning,
4. gräva, schakta, fylla ut, spränga eller på annat sätt skada mark,
5. anordna upplag,
6. dika, dikesrensa eller utföra annan åtgärd som påverkar området hydrologi,
7. avverka, upparbeta eller bortföra levande eller dött träd eller buske eller utföra annan skogsbruksåtgärd,
8. tillföra växtnäringssämne eller använda kemiska eller biologiska bekämpningsmedel,
9. införa för området främmande växt- eller djurart.

Föreskrifterna ovan ska inte utgöra hinder för

- a) förvaltaren, eller den som förvaltaren utser, att utföra de åtgärder som framgår av föreskrifterna enligt 7 kap 6 § miljöbalken nedan.
- b) markägaren att vid behov rensa bryan markerad i beslutskartan efter samråd med länsstyrelsen
- c) markägaren att gräva upp tryffel ur marken

B Föreskrifter enligt 7 kap 6 § miljöbalken om förpliktelser för ägare och innehavare av särskild rätt till fastigheter att tåla visst intrång

Ägare och innehavare av särskild rätt till fastighet inom naturreservatet ska tåla att följande anordningar utförs och att följande åtgärder vidtas för att tillgodose syftet med reservatet:

1. att reservatsgränsen röjs och markeras,
2. att skyltar med information om reservatet sätts upp,
3. att betesdrift eller annan hävd sker inom området, inklusive uppförande och underhåll av stängsel, grindar och stängselgenomgångar/stättor,
4. att naturvårdsinriktad röjning, plockhuggning, luckhuggning och hamling/klappning sker,
5. att diket markerat på beslutskartan läggs igen,

6. att undersökning och dokumentation av mark, vegetation samt växt- och djurliv sker i uppföljningssyfte.

C Föreskrifter enligt 7 kap 30 § miljöbalken om allmänhetens rätt att färdas och vistas inom naturreservatet samt om ordningen i övrigt

Utöver vad som i övrigt gäller är det förbjudet att inom reservatet

1. avsiktligt skada levande eller dött träd eller buske,
2. medföra hund som inte är kopplad eller annat lösgående sällskapsdjur.

Det är förbjudet att utan länsstyrelsens tillstånd

3. använda området för organiserade tävlingar, övningar, lägerverksamhet eller liknande,
4. samla in djur, växt, svamp eller lav för vetenskapliga eller andra studier, eller på andra sätt skada eller störa växt- och djurlivet. Observera dock att insamling av vissa arter även kan vara reglerad i artskyddsförordningen (2007:845).

Föreskrifterna ovan ska inte utgöra hinder för

- d) bär-, marksvamp- och blomplockning för husbehov, dock får inte fridlysta eller rödlistade kärlväxter plockas.
- e) att mindre exkursioner i kunskapspridande syfte genomförs, med samma begränsningar som punkten ovan.

FASTSTÄLLELSE AV SKÖTSELPLAN

Med stöd av 3 § förordningen (1998:1252) om områdesskydd enligt miljöbalken m.m. fastställer länsstyrelsen bifogad skötselplan, bilaga 2.

BESKRIVNING AV RESERVATET

Nors är en större sumpskog och fuktig trädklädd hagmark som idag betas av gotlandsfår i ett sammanhängande skifte, tillsammans med ca 3 hektar öppna betesmarker i öster (utanför reservatet).

Nors har en lång historia av brukande för både virkesbehov och bete/slätter. I skattdokumentationen från slutet av 1600-talet beskrivs området som fuktig träd- och skogsklädd ängs- och hagmark. Då var marken uppdelad mellan främst fyra olika gårdar och kyrkan. På den ekonomiska kartan från 1930-talet syns området som en varierad trädklädd mark med en liten, insprängd åker i norr. Sedan dess har delar av norra hagen odlats upp till åker på mitten av 1900-talet för att sedan åter

växa igen till skogsmark. Spår av gamla åkrar finns även i sydvästra delen av området.

Idag är Nors en varierat träd- och skogsbeklädd beteshage på fuktig till blöt mark med flera bryor spridda, varav en används och underhålls idag. Genom området rinner ett vattendrag som avvattnar Brutmyr, norr om Bräntings gård. Bitvis rinner vattendraget naturligt och bitvis är det grävt och rensat, något som gjordes vid laga skifte på 1970-talet då marken tillföll gården Alby. Det finns även några spridda diken i reservatet, varav ett i sydvästra delen har en tydligt avvattnande effekt.

Västra delen av reservatet utgörs av sumpskog och trädsiktet består här främst av tall, med inslag av gran, björk, ask och ek. Många av både löv- och barrträden är gamla och senvuxna. Marken är fuktig till blöt och det finns en del död ved i varierade nedbrytningsstadier.

Östra delen av reservatet har mer karaktär av hagmark och är något mindre blöt än i väster. Här har gjorts en del åtgärder och utglesningar i sen tid för att gynna lövträden och marken har troligtvis historiskt varit mer lövdominerad. Här växer spärrgreniga ekar och senvuxna askar, varav många nyligen har klappats (hamlats). Här växer också inslag av björk, tall och asp. Södra delen av hagmarken har ett större inslag av barrträd. Här växer främst tall, gran och ask, med inslag av ek och björk.

Spritt i hagen finns rester av äldre bandtun, men också modernare stängselrester i form av lammnät och taggtråd, från de gamla skiftesgränserna före laga skifte.

ÄRENDETS BEREDNING

Områdets naturvärden har varit relativt okända under lång tid då endast en bråkdel av området har ingått i Skogsstyrelsens nyckelbiotopsinventering som här utfördes år 1993. Vid ett rådgivningsbesök från länsstyrelsen år 2013 uppmärksammades områdets höga naturvärden och året därpå, i april 2014, bekräftades detta av Skogsstyrelsen som ansåg att stora delar av området kunde klassas som nyckelbiotop. I februari 2014 kontaktade markägaren, Carina Ahlqvist, Skogsstyrelsen och länsstyrelsen för att diskutera områdets framtida skötsel och alla tre parter var överens om att naturreservat kunde vara en lämplig skyddsform för området.

I mars och april 2014 togs det fram ett förslag till beslut och skötselplan för det blivande reservatet som i mars och april 2016 reviderades utefter nya beslutsmallar. Till sommaren 2016 skickades ett förslag till beslut och skötselplan ut på remiss.

MOTIV TILL SKYDDSFORMEN NATURRESERVAT

Länsstyrelsen har bedömt att det är ett angeläget allmänt intresse att Nors, med dess arter och livsmiljöer, bevaras och främjas långsiktigt, enligt de skäl som anges under rubriken "Skäl för beslut". För att områdets värden ska bestå, behöver området undantas från skogsproduktion och annan exploatering som innebär att områdets naturvärden skulle påtagligt skadas. Det är också viktigt att områdets vattenhållande förmåga bevaras och förstärks. Både hagmarken och sumpskogen behöver dock skötsel i olika utsträckning, för att bevara dess naturvärden. För att kunna ge berörd markägare full ekonomisk ersättning för intrång i pågående markanvändning och för att garantera området det skydd och den skötsel som behövs för att bevara naturvärdena långsiktigt är det motiverat att skydda området som naturreservat.

MILJÖKVALITETSMÅL

På grund av områdets höga naturvärden bedömer länsstyrelsen att ett förordnande som naturreservat ger de bästa förutsättningarna för att långsiktigt skydda och bevara området. Länsstyrelsen bedömer att beslutet bidrar till att uppfylla miljö kvalitetsmålet *Levande skogar* och *Ett rikt växt- och djurliv* genom att 26 hektar skyddsvärd produktiv skogsmark undantas från skogsproduktion och ges ett långsiktigt skydd. Beslutet bidrar även till att uppfylla miljö kvalitetsmålen *Begränsad klimatpåverkan* och *Ett rikt odlingslandskap*.

INTRESSEPRÖVNING

Länsstyrelsen bedömer att inskränkningarna i enskilds rätt att använda mark och vatten inte går längre än vad som krävs för att syftet med skyddet ska tillgodoses (7 kap. 25§ miljöbalken).

ANDRA SAKFÖRHÅLLANDEN

Länsstyrelsen bedömer att beslutet går att förena med en från allmän synpunkt lämplig användning av mark- och vattenresurser samt med Översiktsplanen Bygg Gotland 2010-2025. Beslutet överensstämmer med hushållningsbestämmelserna i 3 och 4 kap. miljöbalken.

I enlighet med vad som sägs i 4 och 5 §§ förordningen (2007:1244) om konsekvensutredning vid regelgivning, bedömer Länsstyrelsen att föreskrifterna enligt 7 kap. 30 § miljöbalken innebär så begränsade kostnadsmissiga och andra konsekvenser att det saknas skäl för en konsekvensutredning av regelgivningen.

UPPLYSNINGAR

Föreskrifterna under C ovan, enligt 7 kap. 30 § miljöbalken om rätten att färdas, vistas och om ordningen i övrigt inom naturreservatet, gäller omedelbart, även om de överklagas.

HUR MAN ÖVERKLAGAR

Beslut i detta ärende har fattats av landshövding Cecilia Schelin Seidegård. Naturvårdshandläggare Staffan Carlsson föredrog ärendet. Detta beslut kan överklagas hos regeringen, se bilaga 3.



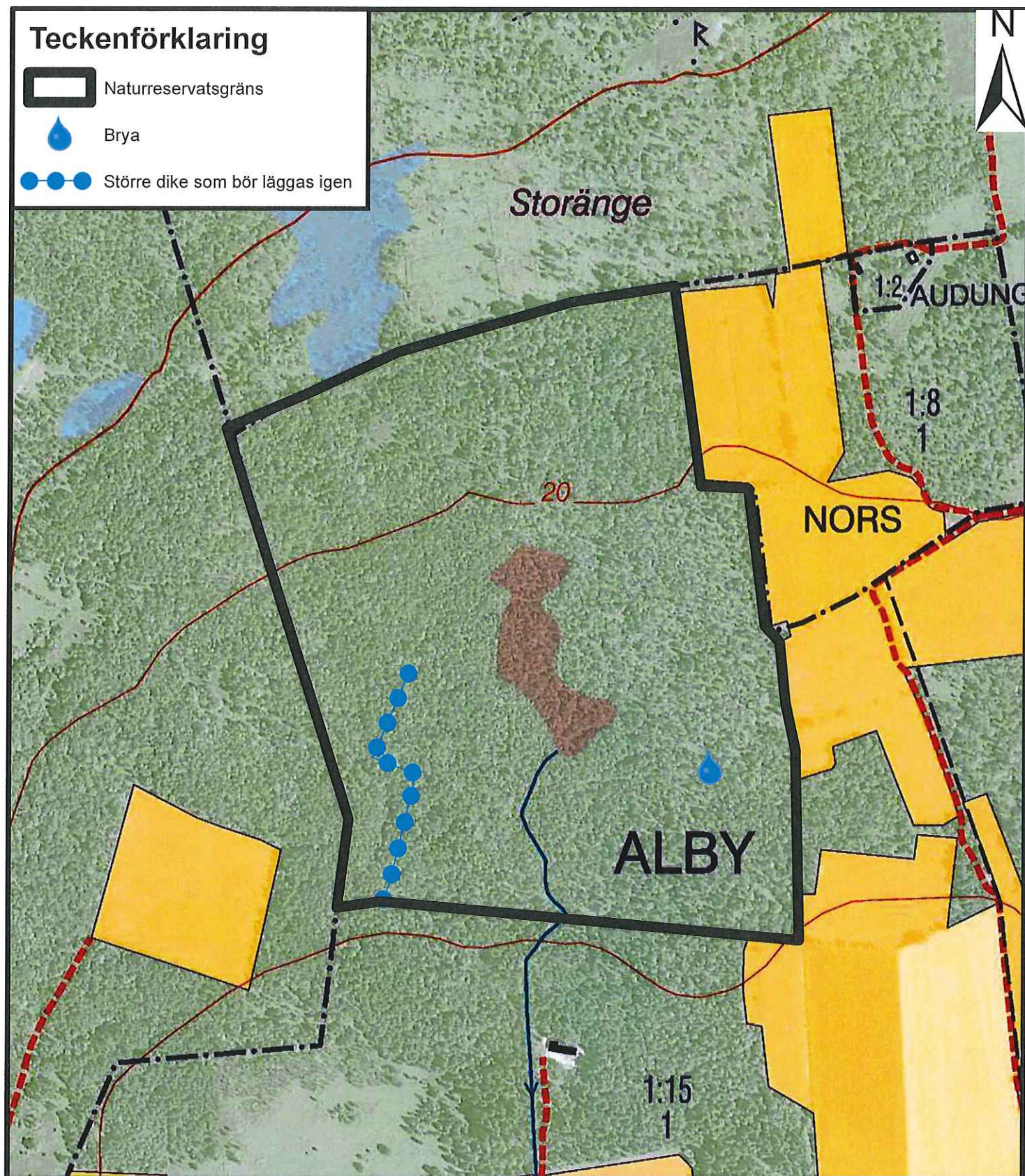
Cecilia Schelin Seidegård



Staffan Carlsson

BILAGOR

1. Beslutskarta
2. Skötselplan
3. Hur man överklagar





Skötselplan för naturreservatet Nors

1. BESKRIVNING AV OMRÅDET

Allmänt

Naturreservatet Nors ligger på fastigheten Rute Alby 1:15 och brukas som ett skifte. Västra delen utgörs av talldominerad sumpskog med ett stort inslag av gran och lövträd. Östra delen utgörs av lövdominerad, fuktig hagmark. Skogens ståndortsindex varierar mellan T16 och T18, men markens fuktighet gör det svårt att bedriva ett rationellt skogsbruk. Ståndortsindex anger den höjd i meter som träden antas kunna uppnå vid 100 års ålder och ger ett mått på markens produktionsförmåga. Ett vattendrag rinner från norr till söder och delar grovt sumpskogen från hagmarken. Diken och bryor (vattenhål för betesdjur) finns spridda.

Nors ligger i den södra kanten av det stora skogsområde med hällmarkstallsskogar, våtmarker och karsthällmarker som löper norrut hela vägen upp till Bästeträsk och som bara delas av väg 148. Söder och öster om reservatet tar åkermarken och tätare gårdsbebyggelse vid och bara 3 kilometer österut ligger kusten. Nors gränsar västerut mot naturreservatet Sigfride och norrut mot naturreservatet Bräntings. Idag leder mindre brukningsvägar fram till reservatet både söderifrån och österifrån. Ingen av vägarna lämpar sig för bilkörning och reservatet är ingen uppmärksammas besöksplats.

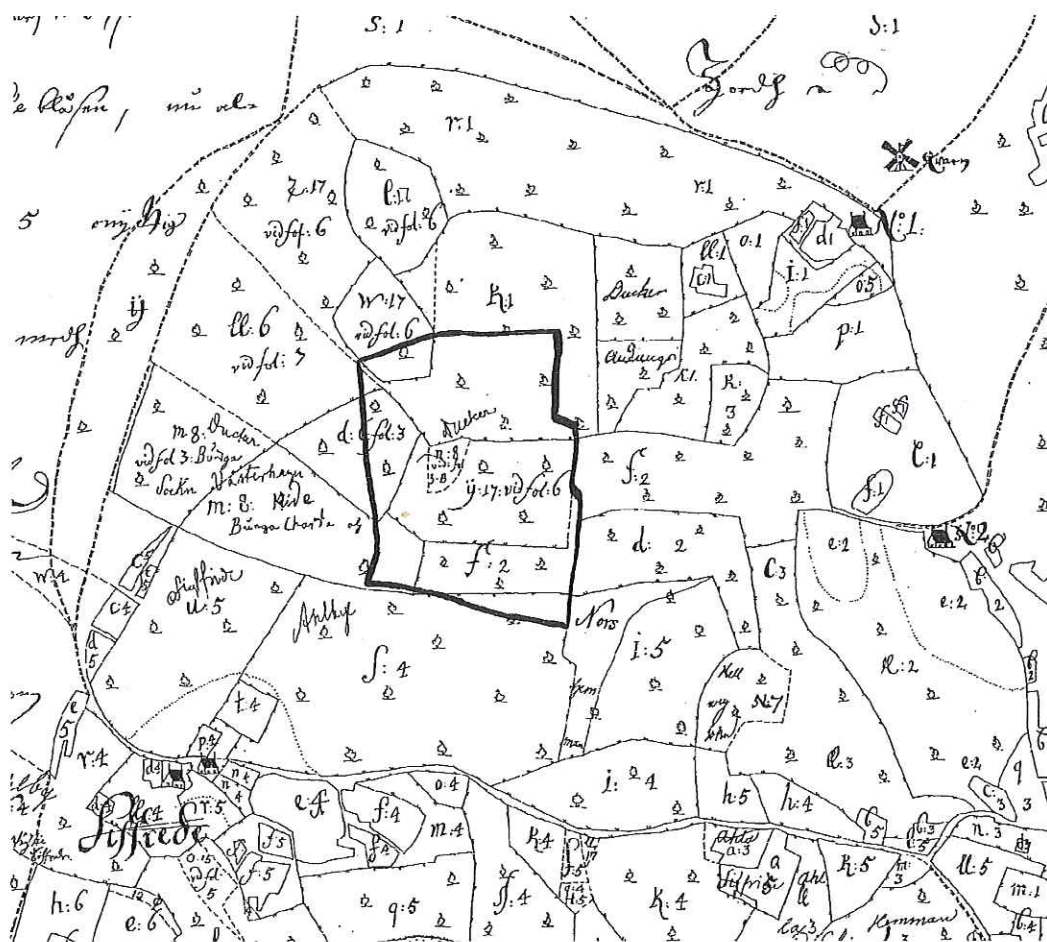
Tabell 1. Prioriterade bevarandevärden

<i>Naturtyper</i>	Gammal barrsumpskog med inslag av ädellöv (västlig taiga, 9010) Ädellövdominerad hagmark (trädklädd betesmark, 9070)
<i>Strukturer och funktioner</i>	Senvuxna hamlade askar, senvuxna spärrgreniga ekar, grova solbelysta ekar, gamla tallar och granar, gynnsam hydrologi, naturliga vattendrag, stående och liggande död ved
<i>Arter</i>	Svamp- och lavararter, till exempel blodsopp, blå halmlav (VU), cinnoberfläck (CR), frostfläck (CR), lunglav (NT), ädelkronlav (VU), ädellav (EN).

Historisk markanvändning och kulturhistoriska värden

1694

Nors har en lång historia av brukande för både virkesbehov och bete/slätter. I skatlläggningen från slutet av 1600-talet beskrivs området som fuktig (mossig) träd- och skogsklädd ängs- och hagmark. Då var marken uppdelad mellan främst fyra olika gårdar och kyrkan. Den norra delen, Storänge, hörde till Bräntings gård. Här fanns tillräckligt med virke för både byggander och stängsel. Ängen beskrivs som sidlänt och med mossig botten. Mittersta delen, Norderhagen, tillhörde kyrkan och beskrivs som skogsmark med virke för både byggnader och stängsel. De västra delarna, Västerhagen och Högården, tillhörde Siglajvs och Alvans gårdar. De brukades som ängsmark och Västerhagen beskrivs som sidlänt och skogslu-
pen. Södra delen tillhörde Nors gård och här fanns endast virke dugligt för stängsel, samt foder tillräckligt för två hästar.



Figur 1. Nors (ungefärligt inritad) med omgivningar på skatlläggningskartan från 1694. Nordost om reservatet ligger gården Bräntings (No. 1), öster om reservatet ligger gården Nors (No. 2) och i sydväst ligger gårdarna Sigfride och Alby (5 och 4).

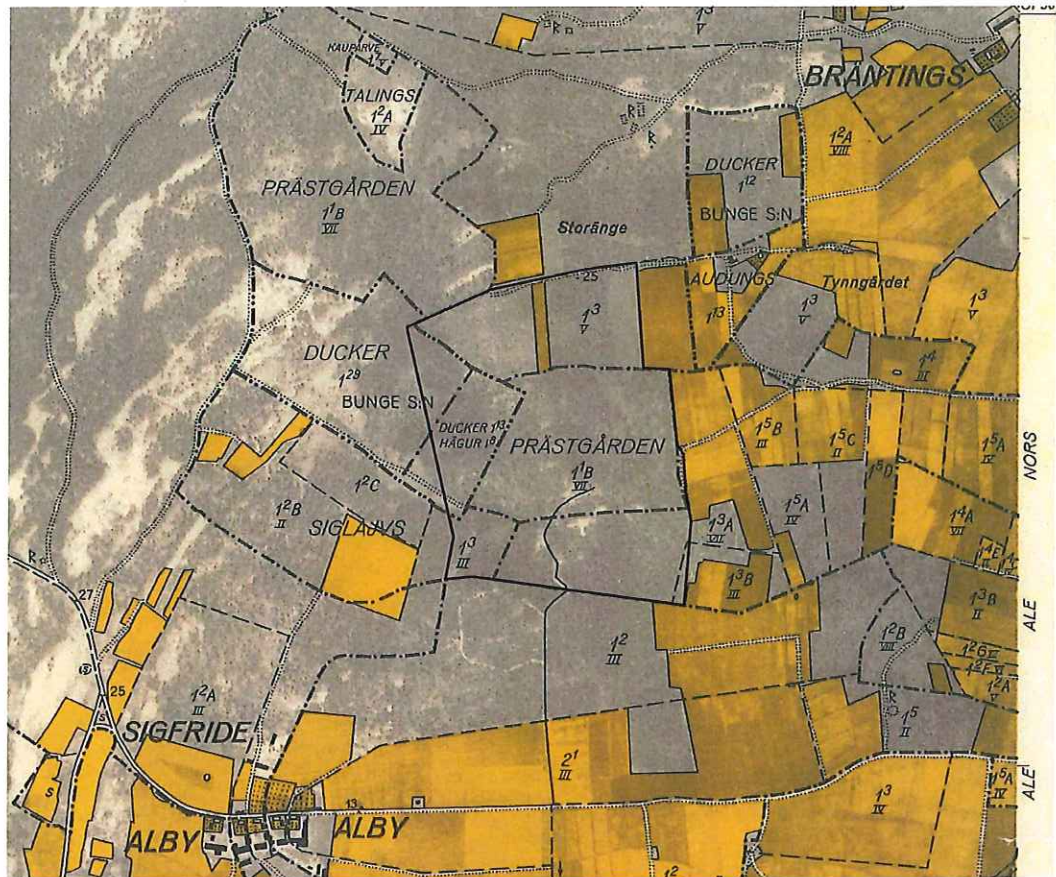
1933-34

På den ekonomiska kartan från 1930-talet syns området som en varierad trädklädd mark med en liten, insprängd åker i norr. Fastighetsindelningen liknar mycket den gamla fastighetsindelningen från skattdokumentkarta, eftersom Laga skifte inte genomfördes i Rute socken förrän på 1970-talet. Längs med de gamla fastighetsgränserna går det fortfarande att hitta rester av stängsel i marken. Mycket av stängselresterna är taggtråd eller lammnät (se stängselkarta, figur 4, sid 14), men det finns också rester av bandtun längs med reservatets södra gräns (gamla gränsen mot Alby) och längs med gränsen mellan Nors och kyrkans mark i sydöstra delen av reservatet. Andra kulturhistoriska lämningar är de bryror som finns spridda, varav en används och underhålls idag. Det finns inga registrerade forn lämningar i reservatet.



Rest av den gamla bandtunen mellan kyrkans och gården Nors marker

Enligt markägaren så bröts ytterligare åkermark upp i den norra delen efter det att den ekonomiska kartan kom till på 1930-talet. Dessa åkrar har sedan länge slutat att brukas och marken har vuxit igen med ett spontant trädsikt av främst tall och björk. Utöver åkerbruket i norra delen så har markanvändningen fram till 1930-talet troligtvis efterliknat den på 1700-talet, även om behovet av virke och foder skapat naturliga variationer i både huggning och hävd av markerna.



Figur 2. Nors med omgivningar på den ekonomiska kartan från 1939-40. (Flyg-fotograferingen gjordes 1933-34.)

1970-talet – Laga skifte

Rute var en av de sista socknarna i Sverige att genomgå Laga skifte, något som i delar av socknen skedde så sent som på 1970-talet. Genom Laga skifte så övergick hela det aktuella området i gården Albys ägor och har tillhört gården sedan dess. I samband med Laga skifte grävdes delar ut av det vattendrag som rinner genom reservatet (se hydrologikarta, figur 3, sid 11).

Reservatet betas nu i ett skifte och allt åkerbruk har sedan länge upphört. På 1990-talet genomfördes en utglesning av trädskiktet i reservatets östra delar, något som gynnade lövträden och framhävde hagmarkskaraktären. I övrigt har inga större åtgärder i reservatet gjorts på mycket länge då marken är svårframkomlig p.g.a. dess fuktighet.

Dessa historiska källor säger oss dels att marken har hävdats under lång tid, delvis som äng och delvis som betesmark, men också att den har varit träd- och skogsbevuxen under lång tid (bortsett från mindre åkerskiften). Båda dessa faktorer är en stor del av förklaringen till markens höga naturvärden idag.

Geologi och hydrologi

Området är relativt plant, men svagt sluttande åt söder, och det ligger på en höjd av ca 20 meter över havet. Jordtäcknet är tunt och består huvudsakligen av moränmargel och moränlera. Längs med norra gränsen mot Bräntings löper en grusås. Genom reservatet från norr till söder rinner ett vattendrag (se hydrologikarta, figur 3), som avvattnar Brutmyr norr om Bräntings gård. Före Laga skifte så hade vattendraget en mer diffus sträckning och översilade en våtmark mitt i reservatet. I samband med Laga skifte grävdes delar av vattendraget ut och det rinner nu i en avgränsad fåra nästan hela vägen. Trots det så har vattendraget till stora delar en naturligt slingrande sträckning, en fin grus- och stenbotten och ett mycket klartvatten. I reservatet finns några mindre diken (se hydrologikarta, figur 3), varav ett i sydväst har en avvattnande effekt på skogen. Det finns också flera bryor, varav en används och underhålls idag (se beslutskarta, bilaga 1).

På grund av det grävda vattendraget och dikena så är marken torrare idag än vad den har varit historiskt. Trots det så är Nors fortfarande ett mycket fuktigt och delvis blött område. De nordvästra delarna ingår i våtmarksinventeringen, objekt ”Kärr vid Alby, 2000 m SO Rute k:a”, klass 3.

Vegetation

Trädskiktet i den västra delen, sumpskogen, domineras av tall men med ett stort inslag av andra trädslag, främst björk, ask, gran och ek. I östra delen, hagmarken, domineras trädskiktet av lövträd, främst ask, ek och asp men också björk. Här finns även en hel del medelålders tall. I söder ändrar hagmarken karaktär och blir barrdominerad. Här består trädskiktet främst av tall och gran med inslag av ask och ek. Buskskiktet i området består av spridda, grova och betespräglade enbuskar, samt enstaka hasselbuskar.

Fältskiktet är gräsrikt och domineras av bredbladiga lundgräs med inslag av starr och betesgynnade örter som hirsstarr, slankstarr, älvväxing, ängsvädd, skogsknipprot, skogsnycklar, nattviol, tvåblad och svinrot. I de allra tätaste delarna av sumpskogen blir grässvålen svag och här växer istället kransmossa.

Naturvärden

Naturvärdena är främst knutna till de gamla senvuxna ädellövträden med en mycket artrik lavflora som är beroende av lång trädkontinuitet och hög luftfuktighet. Här finns bl.a. ganska gott om de två starkt hotade lavarna cinnoberfläck och frostfläck som båda växer på senvuxen ask. Även eken har här en rik lavflora med sällsynta lavar som grå skärelav, rosa skärelav och ädelkronlav. Sammanlagt har på bara ett fåtal inventeringar inte mindre än 16 olika arter av lavar, som alla signalerar höga naturvärden, hittats på ädellövträden. Av dessa är 8 st upptagna på den nationella rödlistan (2015) som sällsynta eller hotade. Ett trädslag som inte verkar hysa en rik lavflora idag, men som har stor potential att göra det i framtiden, är aspen. Precis som eken och asken är den senvuxen och i just den här fuktiga miljön har asp visat

sig vara ett värdefullt värdräd för många av de fuktgynnade lavar som är funna på ask och ek.

Lavfloran är som rikast i den östra delen; hagmarken. Här finns de flesta av ädelövträden och den största variationen bland dem. Här finns grova, solbelysta och spärrgreniga ekar blandat med senvuxna och mer skugglevande ekar. Även asken varierar i både ålder, grovlek och solexponering. För naturvärdenas skull är det därför viktigt att denna variation finns kvar.

Floran på backen i hagmarken är orkidérik med arter som skogsnycklar, skogsknipprot, nattviol och tvåblad, men även andra betesgynnade växter som tyder på en artrik flora där flera sällsynta växter kan förekomma. I hagmarken växer även blod-sopp, en marksvamp som signalerar fuktiga lövskogar med höga naturvärden. Det kan antas att här växer fler svamparter som gynnas av denna miljö.

Det finns inte mycket död ved i hagmarken, men den som finns är av hög kvalitet och består främst av gammal tall, ek och ask som står och ligger relativt solbelyst och utgör därför mycket värdefulla substrat för många insekter och lavar. De grova ekarna och tallarna utgör troligtvis viktiga livsmiljöer för många fåglar och insekter.

I sumpskogen finns också ett stort inslag av ädellövträd, främst ask, och även dessa hyser en artrik lavflora. Men i sumpskogen finns också andra naturvärden knutna till fukten och skuggan, bl.a. mossor. Här växer blåmossa i stora kuddar på marken och långfliksmossa och rörsvepemossa på de murkna granlågorna. Alla tre mossorna signalerar höga naturvärden knutna till barrskog med hög luftfuktighet och död ved. Just liggande död ved finns det mer av i sumpskogen än i hagmarken. Främst är det lågor av gran och tall och många av dem är fint nedbrutna. Denna miljö är, förutom för mossor och lavar, även gynnsam för bl.a. vedsvampar och skogsgräs.

En del av reservatets naturvärden är ännu inte upptäckta p.g.a. att det gjorts relativt få inventeringar här och ingen fördjupad inventering inom någon artgrupp. Ett idag helt outforskat område är det vattendrag som rinner genom reservatet och som, trots sin historia som grävt och rensat, har en bitvis slingrande sträckning, grusig och stengig botten och ett klart vatten.

Ekosystemtjänster

Förutom den artrikedomen som Nors hyser, något som tyder på ett friskt och motståndskraftigt ekosystem, så bidrar reservatet till andra ekosystemtjänster. Sumpskogen renar vattnet när det rinner genom reservatet, den fuktiga marken håller vatten under årets torrperioder och samlar på sig vatten under stora flöden. Detta ger en utjämnande effekt på vattenflödet och bidrar till bättre bete och tillväxt under torrperioderna och mindre översvämningsrisk nedströms under höga flöden. Reservatet har också en viktig funktion genom att binda kol, både i träden och i marken, något som

tillsammans med andra kolfällor minskar koldioxidhalten i atmosfären. Skogen och träden bidrar även till ett gynnsamt lokalklimat.



T.V: Senvuxen ek och ask. Eken är spärrgrenig och med grova barksprickor. Asken bär spår av tidigare lövtäkt. Den klena asken i förgrunden är äldre än den ser ut och hyser också naturvärden.

T.H: Aspen har stor potential att hysa höga naturvärden i den här miljön.



Orkidérik, fuktig mark.



T.V: Torrträd av gammal tall, med flera bohål.

T.H: Torrträd av gammal ek. Här finns värdefulla miljöer för många insekter och lavar.



I sumpskogen finns gott om döda träd, både liggande, stående och på sned.



Cinnoberfläck (T.V.) och frostfläck (T.H.) är två mycket sällsynta lavar som växer på de senvuxna askarna.



Vattendraget som rinner genom området från norr till söder.

Sociala värden

Reservatet är idag inte särskilt välbesökt och troligtvis en ganska okänd plats för andra än de närboende i socknen. Ett besök på sommaren när orkidéerna blommar och träden grönskar är dock en vacker upplevelse som går att kombinera med ett besök till de omkringliggande reservaten Sigfride och Bräntings.

Byggnader och anläggningar

Inga byggnader eller anläggningar finns i reservatet.

Tillgänglighet

Tillgängligheten till området är något begränsad. Det kan nås till fots från reservatet Sigfride i nordväst, som i sin tur har en parkeringsplats intill väg 148, ca en mil från Fårösund. Reservatet kan också nås till fots från Bräntings naturreservat i nordöst.

2. SKÖTSELOMRÅDEN MED BEVARANDEMÅL OCH ÅTGÄRDER

GENERELLA RIKTLINJER

Alla åtgärder ska göras med försiktighet så att markskador inte uppkommer.

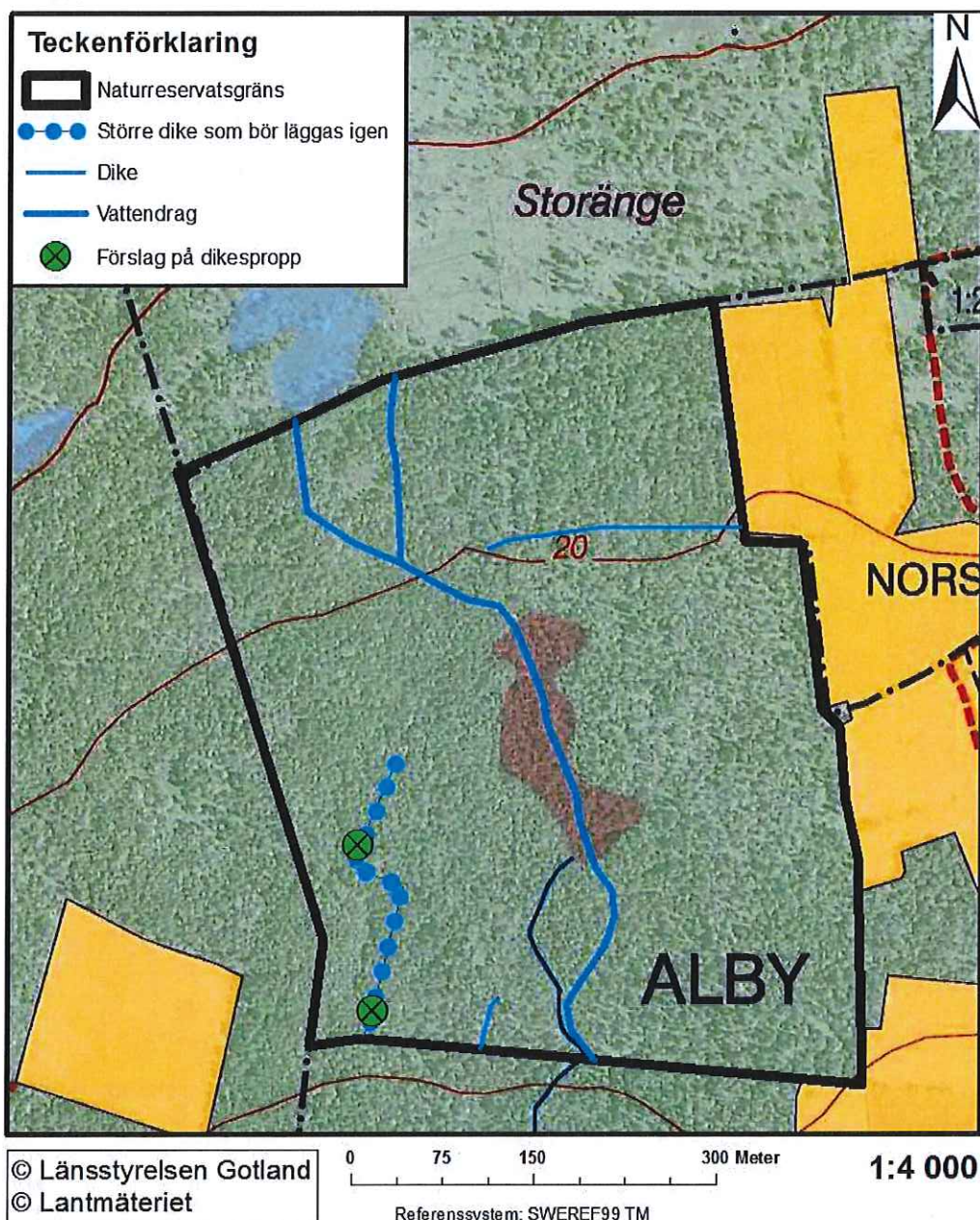
Hydrologi

Som nämnts redan så är en gynnsam hydrologi och en hög vattenhållande förmåga viktigt för reservatet, som historiskt har varit blötare än idag och vars naturvärden och ekosystemtjänster är beroende av fuktiga förhållanden. Det finns tre mindre diken i reservatet: ett genom hagmarken i nordost, längs med Storänges södra gräns före laga skifte; ett i sydväst genom Alvans gamla marker; ett litet i söder på Nors gamla mark. Det är bara diket i sydväst som visar på en tydligt avvattande effekt och som förslagsvis ska läggas igen med två dikesproppar (se hydrologikarta, figur 3) för att förbättra sumpskogens vattenhållande förmåga.

Vattendraget genom reservatet bidrar i viss mån till markens avvattning eftersom det bitvis är grävt, men då stora delar av vattendraget har fått en naturlig utformning så finns en risk att naturvärdena påverkas negativt av en dämning. Det bedöms därför bäst att lämna vattendraget till fri utveckling. Med ständig tillförsel av organiskt material, såsom det blir i en inte alltför städad skog, så kommer troligtvis delar av vattenfåran att lösas upp med tiden och bilda en översilningsmark, såsom det såg ut före rensningen.



Länsstyrelsen
GOTLANDS LÄN



Figur. 3. Vattendrag och diken inom reservatet, samt förslag på igenläggning av dike.



Dike med tydligt avvattnande effekt i sydvästra delen av reservatet.

Stängsling och bete

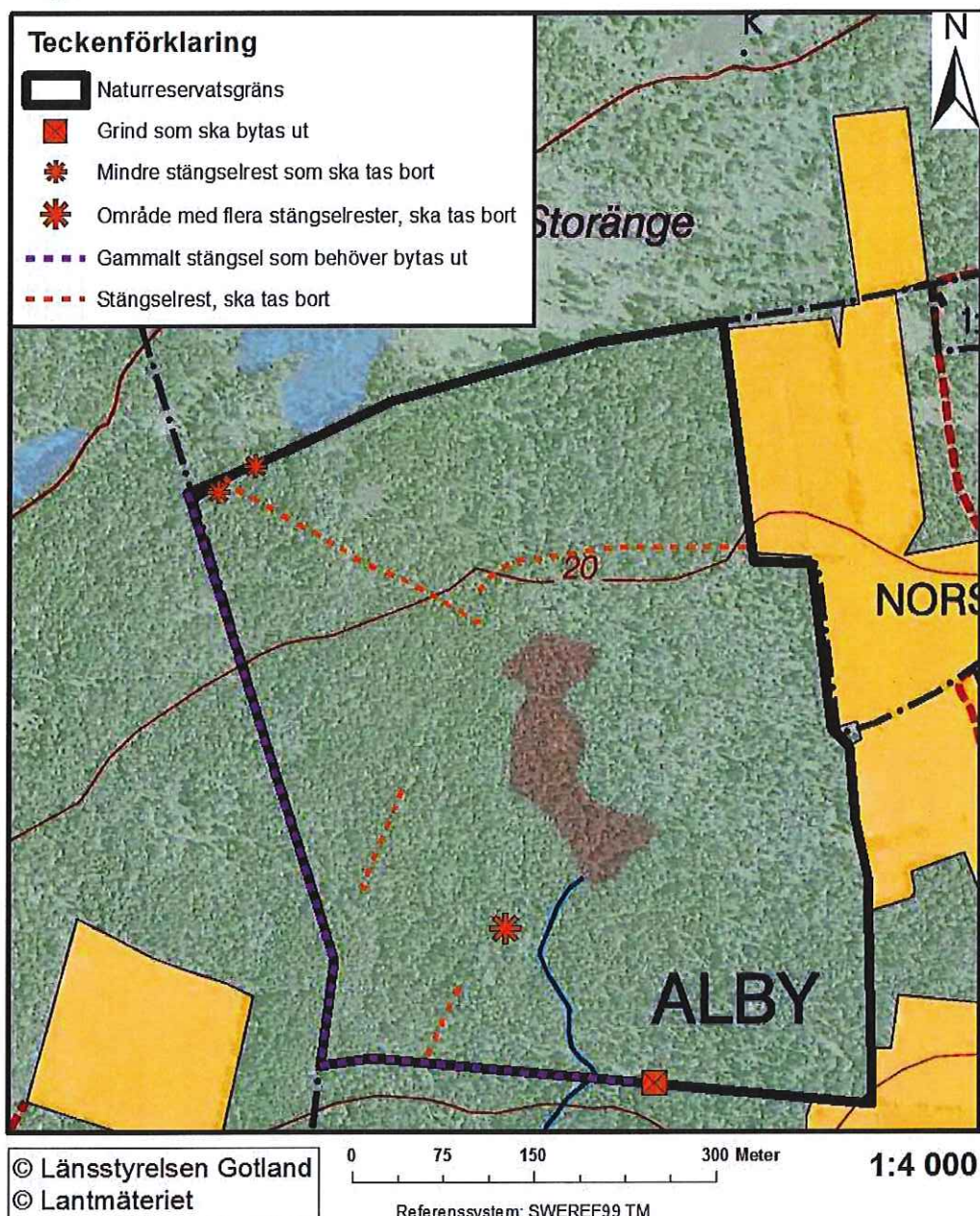
För att bevara områdets karaktär och naturvärden är det viktigt att hela reservatet betas. Idag betas reservatet av lamm i ett skifte, tillsammans med ca 3 ha öppen betesmark i öster (utanför reservatet). Lammen håller effektivt borta sly och igenväxning och är skonsamma mot de värdefulla träden. Dock växer en hel del bredbladigt lundgräs och starr i reservatet som lammen ratar om det finns bättre bete på annat håll. Därför växlar betestrycket i området beroende på väderleken och grästillsväxten på de öppna markerna i öster. För naturvärdenas skull är det positivt att betestrycket växlar från år till år och att marken inte betas alltför intensivt, varför bete i ett skifte fungerar bra i dagsläget. Det är också viktigt att betesdjuren inte har någon skadlig påverkan på lövträden (barknag eller liknande), att de inte trampar sönder marken och att tillräckligt med träd har en chans att föryngra sig trots betet. Det sistnämnda kan dock kräva manuella åtgärder vid behov, såsom bortstängsling av plantor.

Målet med fällindelningen är att ha ett permanent stängsel som följer reservatsgränsen, förutom i sydost där stängslet även inkluderar de öppna betesmarkerna öster om reservatet. Om det i framtiden behövs ytterligare fällindelningar av olika anledningar, t.ex. praktiska för djurhållningen, anpassning till nya betesdjur eller för att gynna någon kärlväxt eller trädföryngring, så bör dessa främst göras med tillfälligt stängsel. Det permanenta stängsel som finns idag längs med reservatets gränser är till stor del i gott skick förutom i väster mot Sigfride naturreservat och i söder. Här behöver stängslet, samt grinden i söder, bytas ut (se stängselkarta, figur 4). I reservatet finns även en hel del stängselrester kvar från skiftesindelningen

före laga skifte. Dessa har idag ingen funktion som fällindelare. Några av stängselresterna utgörs av bandtunar och de ska finnas kvar av kulturhistoriska skäl. De allra flesta stängselrester är dock lamnät och taggtråd och de ska tas bort så att betesdjuren inte skadar sig på dem. Stängselstolparna, som är av trä, ska däremot lämnas av kulturhistoriska skäl för att visa i naturen var de gamla skiftesgränserna har gått. Där taggtråden är inväxt i träd bör det sparas ca 10 cm åt varje sida för att lättare uppmärksammas vid eventuell röjning eller plockhuggning längre fram i tiden. De stängselrester av lamnät och taggtråd som har hittats är markerade i stängselkartan nedan (figur 4). Det kan dock finnas mer i verkligheten än vad som är markerat i kartan och då ska det också tas bort. Alla gamla skiftesgränser bör eftersökas på stängselrester.



Länsstyrelsen
GOTLANDS LÄN



Figur 4. Stängsel som ska bytas ut och stängselrester som ska tas bort i reservatet.

Bryor

Inom naturreservatet finns ett antal bryor, varav en används och underhålls idag, se beslutskarta (bilaga 1 till beslutet). Vid behov får denna fortsätta att underhållas och/eller grävas ur, förutsatt att åtgärden genomförs på ett sätt och vid en tid på året som minimerar markskadorna vid körning till och från bryan. Samråd ska ske med länsstyrelsen innan åtgärden påbörjas.



Brya som används och underhålls idag.

Tillgänglighet

I dagsläget finns ingen anpassning för reservatets tillgänglighet. Eftersom reservatet inte är ett känt besöksområde och dessutom ligger beläget ganska långt från de mer besöksvänliga reservaten längre norrut, så bedöms att inga större åtgärder behöver genomföras för att tillgängliggöra reservatet. Målet är att en stätta och en informationsskylt ska finnas på två ställen i reservatets gränser. Ett av dessa ställen bör vara vid gränsen till Sigfride i nordväst, där en grusås löper som gör marken lättframkomlig. På så sätt kan besökare som kommer med bil parkera på parkeringsplatsen till Sigfride och vandra genom det reservatet för att sedan nå Nors till fots. Det andra stället bör vara vid gränsen till Bräntings i nordöst, varifrån det går att fortsätta sin vandring genom ytterligare ett reservat. För förslag till placering av stättor och informationsskyltar, se figur 5. Det kan dock finnas skäl att placera stättor och informationsskyltar på andra plaster än de förslagna.

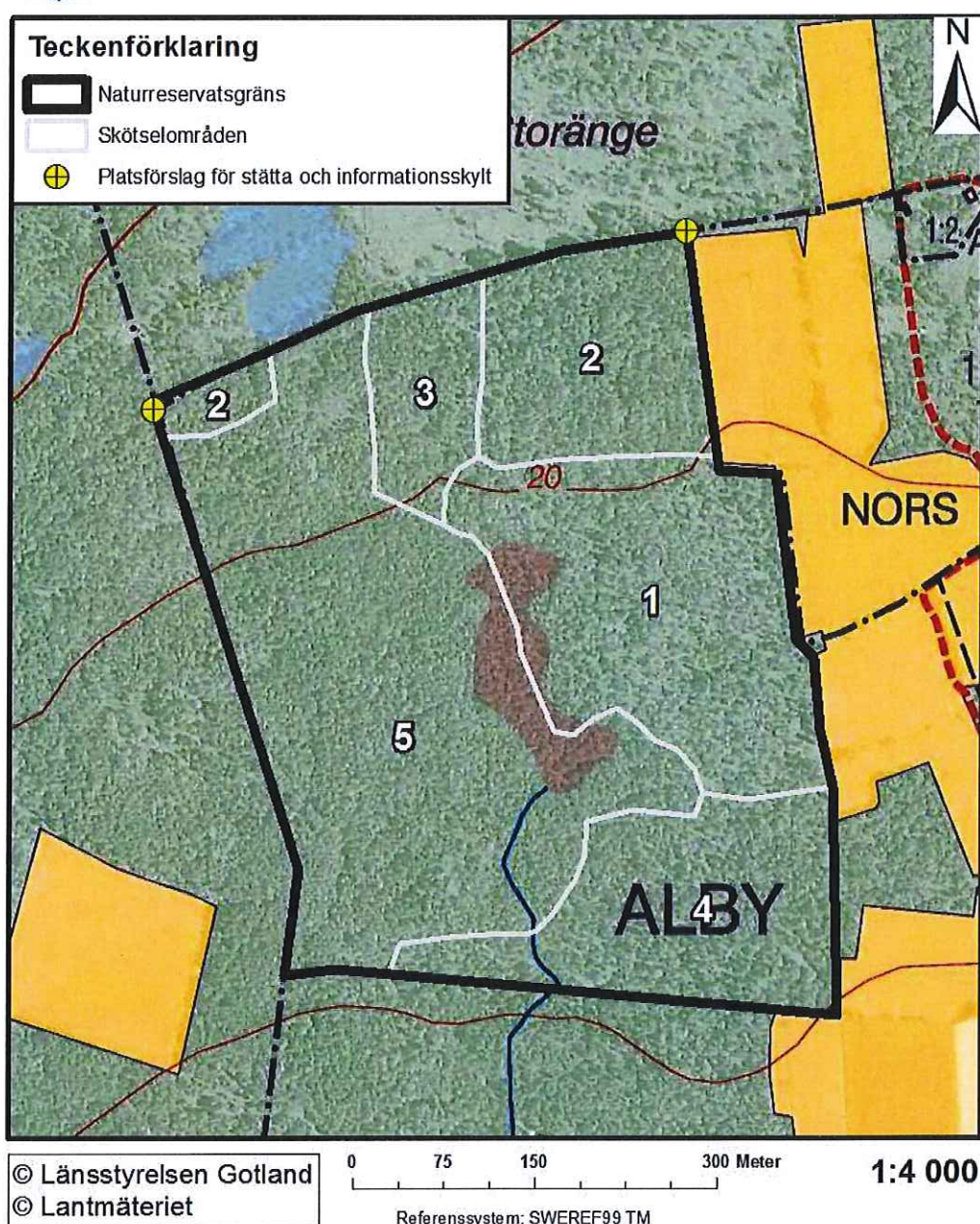
I framtiden kan det vara aktuellt att sammanbinda reservaten Nors, Sigfride, Bräntings, Bräntings haid och den eventuellt blivande nationalparken Bästeträsk med en vandringsled vilket kan påverka platsförslagen för stättor och skyltar.

SKÖTSELOMRÅDEN

Reservatet är indelat i fem skötselområden. Avgränsningen av skötselområdena framgår av figur 5.



Länsstyrelsen
GOTLANDS LÄN



Figur 5. Skötselplankarta med skötselområden

Skötselområdena är:

1. Ädellövsdominerad hagmark
2. Lövrik blandskog
3. Medelålders tallskog
4. Barrdominerad hagmark
5. Barrsumpskog

Natura 2000-naturtyp och storlek inom parentes

Skötselområde 1. Ädellövsdominerad hagmark (9070, ca 6 ha)

Beskrivning:

Skötselområdet består av en fuktig halvöppen hagmark med stort inslag av ljusöppna gläntor. Trädsiktet domineras av ask, ek och björk, med ett litet inslag av tall och gran. Träden är av varierande ålder och grovlek. Här finns grova, solbelysta och spärrgreniga ekar och klappade askar blandat med ett stort antal unga träd av ask, ek och björk. Gran och tall förekommer sparsamt. Busksiktet är gles och består av enstaka betespräglade enbuskar men med ett rikt inslag av hassel i de centrala till norra delarna i området. Den lilla mängd död ved som finns i området kommer från gamla träd och är av hög kvalitet.



Skötselområde 1 – Ädellövsdominerad hagmark

Bevarandemål:

Skötselområdet ska utgöras av en betespräglad, flerskiktad hagmark med träd i olika åldrar. Trädskiktet ska vara halvöppet med stort inslag av solöppna gläntor. Trädskiktet domineras av ek, ask och övriga ädellövträd med ett mindre inslag av övriga lövträd och tall. Träd i olika åldrar samt grova, spärrgreniga och solbelysta ekar ska finnas. Även ett stort antal klappade askar ska finnas förutsatt att klappning går att genomföra utan större risk att trädet dör. Död ved ska förekomma utan att den utgör ett hinder för betesdjur eller skadar levande träd. Ett glest buskskikt av hassel och enbuskar ska förekomma. Arealen är minst 6 ha.

Skötselåtgärder:

- Området ska betas.
- En inledande röjning av små granar som tränger naturvårdsintressanta lövträd ska röjas. Sedan ska det röjas bort vid behov. Röjningsrester tas bort från reservatet.
- Träd och buskar av igenväxningskaraktär, buskar, sly eller granplantor, ska regelbundet tas bort vid framtida behov.
- Naturligt död ved lämnas kvar i reservatet såtillvida att den inte försvårar för betesdjuren eller skadar levande träd. Om så är fallet kan den döda veden flyttas inom skötselområdet. Rör det sig om stora mängder fallna träd inom en kort period kan några av träden behöva tas bort ur reservatet. Prioriterade träddarter att spara som död ved inom skötselområdet är främst ek, följt av övriga lövträd.
- Klappning av ask och andra eventuella skuggtålig ädellövträd förutsatt att det inte finns någon större risk att trädet dör (ev. spridningsrisk av askkottsjuka).

Skötselområde 2. Lövrik blandskog (9070, ca 3,6 ha)**Beskrivning:**

Skötselområdet består av en fuktig halvsluten hagmark, med inslag av ljusöppna gläntor. Trädskiktet domineras av ask, ek, tall och asp, med inslag av gran. Träden är av varierande ålder med flertalet senvuxna träd. Här finns senvuxna ekar och askar och relativt gott om medelålders tall. Aspen som finns i området är i olika ålder varav flertalet börjar bli gamla. Buskskiktet består till största delen av betespräglad en med några små koncentrationer av hassel mot norr samt i det avskilda området i väst. Det lilla mängd död ved som finns i området kommer från gamla träd och är av hög kvalitet.

Bevarandemål:

Skötselområdet ska utgöras av en betespräglad hagmark med träd i olika åldrar. Trädskiktet ska vara halvslutet med inslag av solöppna gläntor och marken ska vara fortsatt fuktig. Trädskiktet domineras av ask, ek, asp och tall med ett litet inslag av övriga lövträd och gran. Senvuxna ekar och askar samt klappade lövträd ska finnas. Död ved ska förekomma i måttlig mängd utan att den utgör ett hinder för betesdjur eller skadar levande träd. Ett glest buskskikt av hassel och enbuskar ska förekomma. Arealen är minst 3 ha.

Skötselåtgärder:

- Området ska betas.
- En inledande röjning av små granar och tallar som tränger naturvårdsin-
tressanta lövträd ska röjas bort. Sedan ska det röjas bort vid behov.
- Plockhuggning eller ringbarkning av medelålders tall. I första hand huggs
tallar som tränger naturvårdsin-
tressanta lövträd. Ingen plockhuggning
bland de riktigt gamla träden (>150 år). Plockhuggna träd tas bort från re-
servatet.
- Träd och buskar av igenväxningskaraktär, buskar, sly eller tall- och gran-
plantor, ska regelbundet tas bort vid framtida behov.
- Naturligt död ved lämnas kvar i reservatet såtillvida att den inte försvårar
för betesdjuren eller skadar levande träd. Om så är fallet kan den döda ve-
den flyttas inom skötselområdet. Rör det sig om stora mängder fallna träd
inom en kort period kan några av träden behöva tas bort ur reservatet. Pri-
oriterade trädarter att spara inom skötselområdet är främst ek, följt av öv-
riga lövträd och tall.
- Klappning av ask eller andra eventuella skuggtåliga ädellövträd förutsatt
att det inte finns någon större risk att trädet dör (ev. spridningsrisk av as-
skottsjuka).

Skötselområde 3. Medelålders tallskog (ca 1,5 ha)**Beskrivning:**

Medelålders tallskog med inslag av björk och enstaka askar och ekar samt grova, betespräglade enbuskar. Skogen sluter sig bitvis mot väst med en förtätning av en och tall mot barrsumpskogen. Här finns nästan ingen död ved, med undantag för enstaka rotvältor. Skogen är spontant uppkommen från en nästan helt öppen mark enligt den ekonomiska kartan från 1930-talet. Markslaget är annars ganska likt

blandskogshagmarken i öster.



Skötselområde 3 – medelålders tallskog

Bevarandemål:

Området hyser idag inte några utpräglade naturvärden och eftersom markslaget liknar blandskogshagmarkens, vad gäller fuktighet och fältskikt, så har detta skötselområde samma bevarandemål som skötselområde 2. Genom en långsam succession ska skötselområdet övergå i en blandskogshagmark för att till sist växa samman med skötselområde 2 i öst.

Skötselåtgärder:

- Försiktig plockhuggning av tall och björk
- Försiktig luckhuggning för att gynna förnyring av ek och ask
- Området ska betas. Enstaka år med betesuppehåll i fållor för att gynna förnyring av ek- och askplantor

Skötselområde 4. Barrdominerad hagmark (9070, ca 4,1 ha)

Beskrivning:

Luckig barrdominerad hagmark med inslag av ask, ek och björk samt några grova, betespräglade enbuskar. Hagmarken liknar ett lövrikt skogsbete och både tallen och granen är gamla och hyser höga naturvärden, liksom den senvuxna asken och

eken. Hagmarken är relativt öppen, solexponerad och mindre fuktig mot öst för att sedan sluta sig och bli mer skuggig och fuktig mot barrsumpskogen i väst. Askarna bär spår av lövtäkt och några har klappats de senaste 10 åren. I skötselområdet finns det ont om död ved, men den som finns är av hög kvalitet.



Skötselområde 4 – barrdominerad hagmark

Bevarandemål:

Trädskiktet ska vara luckigt och halvslutet med träd i olika åldrar. Det ska domineras av tall och gran med ett stort inslag av ask och ek. Lavfloran på lövträden, främst ask och ek, ska inte hotas av skuggande gran eller tall. Klappade askar finns i skötselområdet. Död ved förekommer i måttlig mängd utan att förhindra för betesdjur eller skada levande träd. Buskskiktet bestående av enbuskar är glest. Arealen är minst 4 ha.

Skötselåtgärder:

- Området ska betas.
- Vid behov röjning av små trängande granar och tallar som tränger andra träd med naturvärden.
- Försiktig plockhuggning för att gynna trängda naturvårdsintressanta träd.
- Behovet av plockhuggning och röjning finns i första hand mot väst.
- Klappning av ask i liten skala förutsatt att det inte finns någon större risk att trädet dör (ev. spridningsrisk av askskottsjuka).

Skötselområde 5. Barrsumpskog (9010, ca 11,2 ha)

Beskrivning:

Barrsumpskog som domineras av tall, med ett stort inslag av björk, ask och gran samt en del ek och hassel. Buskskiktet är som tätast i de nordvästra delarna där det växer mycket en. Delar av skogen är gammal och hyser höga naturvärden medan delar är yngre och mer trivial. Det finns måttligt med död ved i olika nedbrytningsgrader. Marken är fuktig till blöt, med en avvattnande effekt runt diket i sydväst (se hydrologikarta, figur 3).



Skötselområde 5 – barrsumpskog

Bevarandemål:

Sluten till halvsluten barrdominerad sumpskog som har en gynnsam hydrologi. Skogen har inslag av främst ask och ek. Naturvårdsintressanta lövträd hotas inte av uppväxande och trängande gran. Inslag av rikligt med död ved i olika nedbrytningsstadier, dock utan att den utgör en fara för betesdjur. Arealen är minst 10 ha.

Skötselåtgärder:

- Inledande röjning av ung gran som tränger spärrgreniga tallar och gamla lövträd, därefter vid behov. Röjningsrester tas bort ur skötselområdet av hänsyn till betesdjuren.
- Försiktig plockhuggning av gran för att gynna tall, ask, ek och andra naturvårdsintressanta lövträd. Plockhuggna träd lämnas till stor del som död ved.
- I övrigt fri utveckling, utöver extensivt bete.

3. INFORMATION

Information om reservatet ska finnas på informationstavlor i reservatet samt på länsstyrelsens hemsida och på skyddadnatur.se

4. BRÄNDER OCH BRANDBEKÄMPNING

Bränder inom naturreservatet ska släckas enligt gällande lagar. Släckningsarbete sker med försiktighet i samråd med reservatsförvaltaren.

5. JAKT

Rätten till jakt inom reservatet inskränks inte av reservatsbeslutet. Jaktutövandet får dock inte ske i strid med reservatsbestämmelser eller skötselplan.

6. FÖRVALTNING OCH TILLSYN

Länsstyrelsen har det övergripande ansvaret för förvaltningen av naturreservat i länet. Länsstyrelsen har ansvar för att skötseln i reservatet följer fastställd skötselplan. Länsstyrelsen har även den operativa tillsynen i naturreservat enligt 26 kap miljöbalken. Det innebär att länsstyrelsen ska övervaka att föreskrifter samt eventuellt givna dispenser och tillstånd följs.

Länsstyrelsen kan teckna avtal med markägare eller annan part för utförandet av bevarande- och skötselåtgärder och/eller tillsyn. Virke eller avverkningsrester som genereras av naturvårdande skötselåtgärder, och som inte av naturvårdsskäl bör lämnas på platsen, får tillvaratas av markägaren. Vad som gäller för respektive skötselområde anges i skötselplanen.

7. MARKERING AV RESERVATETS GRÄNS

Reservatsgränsen skall utmärkas enligt svensk standard (SIS 03 15 22) och Naturvårdsverkets anvisningar (Naturvårdsverkets handbok "Att skylta skyddad natur", s 88-101).

8. DOKUMENTATION OCH UPPFÖLJNING

Dokumentation och övervakning skall ske i enlighet med det program som beskrivs i Naturvårdsverkets rapport "Uppföljning av skyddade områden i Sverige". Länsstyrelsen ansvarar för dokumentation och uppföljning av skötselåtgärder och har det övergripande ansvaret för uppföljning och utvärdering av syften, bevarandemål samt gynnsam bevarandestatus.

9. REVIDERING AV SKÖTSELPLAN

En översyn av skötselplan bör göras inom 15 år för att bedöma behovet av en revidering av planen.

10. SAMMANFATTNING OCH PRIORITERING AV SKÖTSELÅTGÄRDER

1 är högst prioritet, 2 och 3 prioriteras lägre.

Skötselåtgärd	Prioritet	Var (skötselområde)	Vem	Frekvens
Utmärkning av reservatsgräns	1	Hela reservatet	Länsstyrelsen	Engångsåtgärd
Uppsättning av informationstavlor och stättor	1	Vid NV och NÖ gränsen	Förvaltaren	Engångsåtgärd
Information på länsstyrelsens hemsida	1	Länsstyrelsens hemsida	Förvaltaren	Engångsåtgärd
Renovering av befintligt stängsel och bortplockning av gamla stängselrester	1	Enl. figur 4	Förvaltaren*	Engångsåtgärd
Bete	1	Hela reservatet	Förvaltaren*	Återkommande
Naturvårdsröjning av gran (och ev tall) som tränger naturvårdsintressanta lövträd och spärrgreniga tallar	1	Hela reservatet	Förvaltaren*	Återkommande
Igenläggning av dike	3	Enl. figur 3	Förvaltaren*	Engångsåtgärd
Försiktig röjning, plockhuggning och ev. luckhuggning	2	Hela reservatet	Förvaltaren*	Återkommande vid behov
Klappning	3	Skötselområde 1,2, 4 och i framtiden även 3	Förvaltaren*	Återkommande vid behov
Uppföljning	2	Hela reservatet	Förvaltaren	Återkommande enligt riktlinjer

*Förvaltaren eller annan (t.ex. markägare) som förvaltaren tecknar avtal med

11. ARTLISTA

Förteckning över känd förekomst av rödlistade arter samt vissa andra naturvårdsintressanta arter inom naturreservatet Nors. Förteckningen ska ses som exempel på arter som förekommer inom reservatet, d.v.s. den gör inte anspråk på att vara fullständig.

Rödlistekategorier enligt den nationella rödlistan fastställd av Naturvårdsverket 2015.

Rödlistekategori:

- RE = nationellt utdöd (regionally extinct)
- CR = akut hotad (critically endangered)
- EN = starkt hotad (endangered)
- VU = sårbar (vulnerable)
- NT = nära hotad (near threatened)
- DD = kunskapsbrist (data deficient)

Beteckningen Signal som står för signalart. Signalart är en art som signalerar höga naturvärden i skog. Beteckningen Fridlyst betyder att arten enligt artskyddsförordningen (2007:845) är fridlyst och att det är förbjudet att plocka, fånga, döda, eller på annat sätt samla in eller skada denna art.

Vetenskapligt namn	Svenskt namn	Rödlistekategori
Kärlväxter		
<i>Carex panicea</i>	hirsstarr	
<i>Dactylorhiza maculata ssp. fuchsii</i>	skogsnycklar	Fridlyst
<i>Epipactis helleborine ssp. helleborine</i>	skogsknipprot	Fridlyst
<i>Fraxinus excelsior</i>	ask	VU EN *
<i>Scorzonera humilis</i>	svinrot	
<i>Succisa pratensis</i>	ängsvädd	
Svampar		
<i>Boletus luridiformis</i>	blodsopp	Signal
<i>Phellinus robustus</i>	ekticka	NT
Lavar		
<i>Alyxoria ochrocheila</i>	orange pudrad klotterlav	NT
<i>Arthonia cinnabarina</i>	cinnoberfläck	CR
<i>Arthonia leucopellaea</i>	kattfotslav	Signal
<i>Arthonia spadicea</i>	glansfläck	Signal

* Rättelse enligt 26 paragrafen Förvaltningslagen

<i>Calicium adpersum</i>	gudpudrad spiklav	Signal
<i>Cladonia parasitica</i>	dvärgbägarlav	NT
<i>Dendrographa decolorans</i>	grå skärelav	Signal
<i>Gyalecta carneola</i>	ädelkronlav	VU
<i>Lecanatis abietina</i>	gammelgranlav	Signal
<i>Lecanora sublivescens</i>	blå halmlav	VU
<i>Lobaria pulmonaria</i>	lunglav	NT
<i>Megalaria grossa</i>	ädellav	EN
<i>Parmeliella triptophylla</i>	korallblylav	Signal
<i>Phlyctis agelaea</i>	rikfruktig blemlav	Signal
<i>Reichlingia zwackii</i>	frostfläck	CR
<i>Schismatomma pericleum</i>	rosa skärelav	NT
<i>Thelotrema lepadinum</i>	havstulpanlav	Signal
Mossor		
<i>Jungermannia leiantha</i>	rörsvepemossa	Signal
<i>Leucobryum glaucum</i>	blåmossa	Signal
<i>Nowellia curvifolia</i>	långfliksmossa	Signal

12. LITTERATURLISTA

Gärdenfors, U. (red.) 2015. *Rödlistade arter i Sverige*. Artdatabanken, SLU, Uppsala.

Länsstyrelsen i Gotlands län 2006: *Strategi för formellt skydd av skog i Gotlands län*.

Naturvårdsverket. 2003. *Att skylta skyddad natur – en vägledning om skyltar, foldrar, vägvisning, gränsmarkering och Internet*.

Naturvårdsverket. 2009. *Våtmarksinventeringen – resultat från 25 års inventeringar*.

Naturvårdsverket. 2010. *Uppföljning av skyddade områden i Sverige*. Rapport 6379.

Naturvårdsverket. 2016. *Process att bilda naturreservat*.

Naturvårdsverket och Skogsstyrelsen. 2005. *Nationell strategi för formellt skydd av skog*.

Nitare, J. 2005. *Signalarter: indikatorer på skyddsvärd skog*. Skogsstyrelsens

förlag, Jönköping.

Du kan överklaga beslutet

Om du inte är nöjd med Länsstyrelsens beslut, kan du **skriftligen** överklaga beslutet hos Regeringen. **Observera att du ska skicka eller lämna överklagandet till Länsstyrelsen i Gotlands län, 621 85 Visby. Du kan även skicka in överklagandet via e-post till gotland@lansstyrelsen.se.** Det ska du göra därför att Länsstyrelsen måste pröva om överklagandet har kommit in i rätt tid, innan det skickas vidare till Regeringen.

Tiden för överklagande

Ditt överklagande måste ha kommit in till Länsstyrelsen **inom tre veckor från den dag beslutet kungörs i tidningarna**. Om det kommer in senare kan överklagandet inte prövas. I ditt överklagande kan du be om att få ytterligare tid till att utveckla dina synpunkter och skälen till att du överklagar. Sedan är det Regeringen som beslutar om tiden kan förlängas eller inte.

Om någon annan part överklagar beslutet, till exempel en kommun eller annan myndighet, är tiden **tre veckor från det datum som står på beslutet**.

Ditt överklagande ska innehålla:

- vilket beslut som överklagas, beslutets datum och diarienummer
- hur du vill att beslutet ska ändras
- varför du anser att Länsstyrelsens beslut är felaktigt

Skriv också följande uppgifter, om du inte tidigare lämnat dem:

- personnummer
- adress till bostaden
- telefonnummer där du kan nås
- eventuellt övriga uppgifter som behövs för att man ska kunna skicka handlingar till dig

Om du har handlingar eller annat som du anser stöder din uppfattning, bör du skicka med kopior på dessa.

Ombud

Du har rätt att anlita ett ombud för att sköta överklagandet åt dig. I så fall ska ombudet underteckna skrivelsen, bifoga en fullmakt i original från dig samt uppge sitt namn, adress och telefonnummer.

Ytterligare upplysningar

Behöver du veta mer om hur du ska göra, går det bra att ringa till Länsstyrelsen, telefon 010-223 90 00. **Fråga efter den som varit föredragande i beslutet.**