



Enligt sändlista

Utvidgning av naturreservatet Allkvie änge, Endre socken, Gotlands kommun, samt reviderad skötselplan för reservatet

BESLUT

Med stöd av 7 kap 4 § miljöbalken (1998:808) beslutar Länsstyrelsen i Gotlands län att förklara det område som avgränsats på bifogade karta, bilaga 2, som naturreservat. Reservatets exakta gräns fastställs i samband med att denna utmärks i fält av Lantmäteriet.

Beslutet innebär en utvidgning av tidigare beslutat reservat (Länsstyrelsens beslut den 19 maj 1980, dnr 11.1211-308-79).

Reservatets namn ändras samtidigt från Allekvia löväng till *Allkvie änge*.

UPPGIFTER OM NATURRESERVATET

<i>Namn</i>	Allkvie änge
<i>Kommun</i>	Gotland
<i>Socken</i>	Endre
<i>Natura 2000-beteckning</i>	SE0340059 (Natura 2000-området omfattar endast fastigheten Endre Allkvie 1:7)
<i>Lägesbeskrivning</i>	Ca 2 km väster om Endre kyrka (se översiktskartan, bilaga 1)
<i>Ekonomiska kartblad</i>	06J7b och 06J8b
<i>Fastigheter och markägare</i>	Endre Allkvie 1:2 – Ägare: Förvaltnings-AB Lepatrinu, Att Lars Håkansson, Avagatan 1, 621 45 Visby Endre Allkvie 1:7 – Ägare: Staten genom Naturvårdsverket, 106 48 Stockholm
<i>Areal</i>	17,7 hektar
<i>Förvaltare</i>	Länsstyrelsen i Gotlands län

SYFTET MED RESERVATET

Att vårda och bevara ett område med hävdad ängsmark, naturbetesmark och lövskog och ett stort antal rödlistade lav- och svamparter.

SKÅLEN FÖR BESLUTET

Större delen av området har varit naturreservat sedan 1980. Större delen av området ingår i EU:s ekologiska nätverk, Natura 2000. Inom området finns ett stort antal rödlistade lavar och svampar.

RESERVATSFÖRESKRIFTER

Med stöd av 5, 6 och 30 §§ miljöbalken föreskriver Länsstyrelsen följande:

Föreskrifter enligt 7 kap 5 § miljöbalken om inskränkningar i rätten för ägare och innehavare av särskild rätt till fastighet att använda mark- och vattenområden inom reservatet

Utöver vad som gäller enligt annan lagstiftning är det förbjudet att:

- uppföra byggnad eller anläggning,
- anlägga väg eller stig,
- dra fram mark- eller luftledning,
- gräva, schakta, fylla ut, borra, spränga eller på annat sätt skada mark,
- avverka levande eller dött träd,
- anordna upplag,
- tillföra växtnäringsämne eller använda kemiskt bekämpningsmedel.

Utan hinder av ovanstående föreskrifter får naturvårdsförvaltaren vidta de skötselåtgärder som anges i bifogade skötselplan (bilaga 3).

Med stöd av 7 kap 6 § miljöbalken förpliktas ägare och innehavare av särskild rätt till fastighet inom naturreservatet att tåla att

- reservatsgränsen markeras,
- skyltar med information om reservatet sätts upp,
- den grusväg som löper längs reservatets nordvästra gräns nyttjas av allmänheten,
- marken sköts med bete eller slätter i enlighet med skötselplanen, bilaga 3.

Föreskrifter enligt 7 kap 30 § miljöbalken om allmänhetens rätt att färdas och vistas inom reservatet samt om ordningen i övrigt inom området

Utöver vad som gäller enligt annan lagstiftning är det förbjudet att

- föra motordrivet fordon eller cykla utanför den väg som markerats med heldragen röd linje på bifogade karta, bilaga 2, samt den parkeringsplats som markerats med [P] på kartan,
- tälta eller ställa upp husvagn,
- bryta kvistar eller på annat sätt skada levande eller dött träd,
- avsiktligt döda, skada eller samla in djur,
- göra upp eld.

Ovanstående föreskrifter skall inte utgöra hinder för naturvårdsförvaltare att genomföra eller upphandla den skötsel som skall genomföras enligt till beslutet hörande skötselplan (bilaga 3).

FASTSTÄLLELSE AV SKÖTSELPLAN

Med stöd av 3 § förordningen (1998:1252) om områdesskydd enligt miljöbalken m m fastställer Länsstyrelsen bifogad skötselplan, bilaga 3. Denna skötselplan ersätter helt tidigare skötselplan från 1979.

ÄRENDETS BEREDNING

Naturreseptatet Allekvia löväng bildades genom Länsstyrelsens beslut den 19 maj 1980. Området ägdes då av Domänverket och hade sedan 1940 varit skyddat som domänreservat. Fastigheten Endre Allkvie 1:2 överfördes senare från Domänfonden till Naturvårdsfonden. Den del av fastigheten som numera sköts som slätteräng med fagning och slätter var i början av 1940-talet nästan helt igenväxt och på väg att övergå i lövskog. Vintern 1944-45 genomfördes därför en genomgripande röjning av området. I samband med att ytterligare en röjning av ängbet skulle genomföras 1988, konstaterade Länsstyrelsen att detta skulle stå i strid med den gällande skötselplanen, och arbete påbörjades då med att utarbeta en ny skötselplan. Detta arbete har dragit ut på tiden, men har nu slutförts i samband med att det blivit möjligt att utöka reservatet med mark belägen på fastigheten Endre Allkvie 1:7.

HUR MAN ÖVERKLAGAR

Detta beslut kan överklagas hos regeringen, Miljödepartementet (se bilaga 6).

17.2.2004

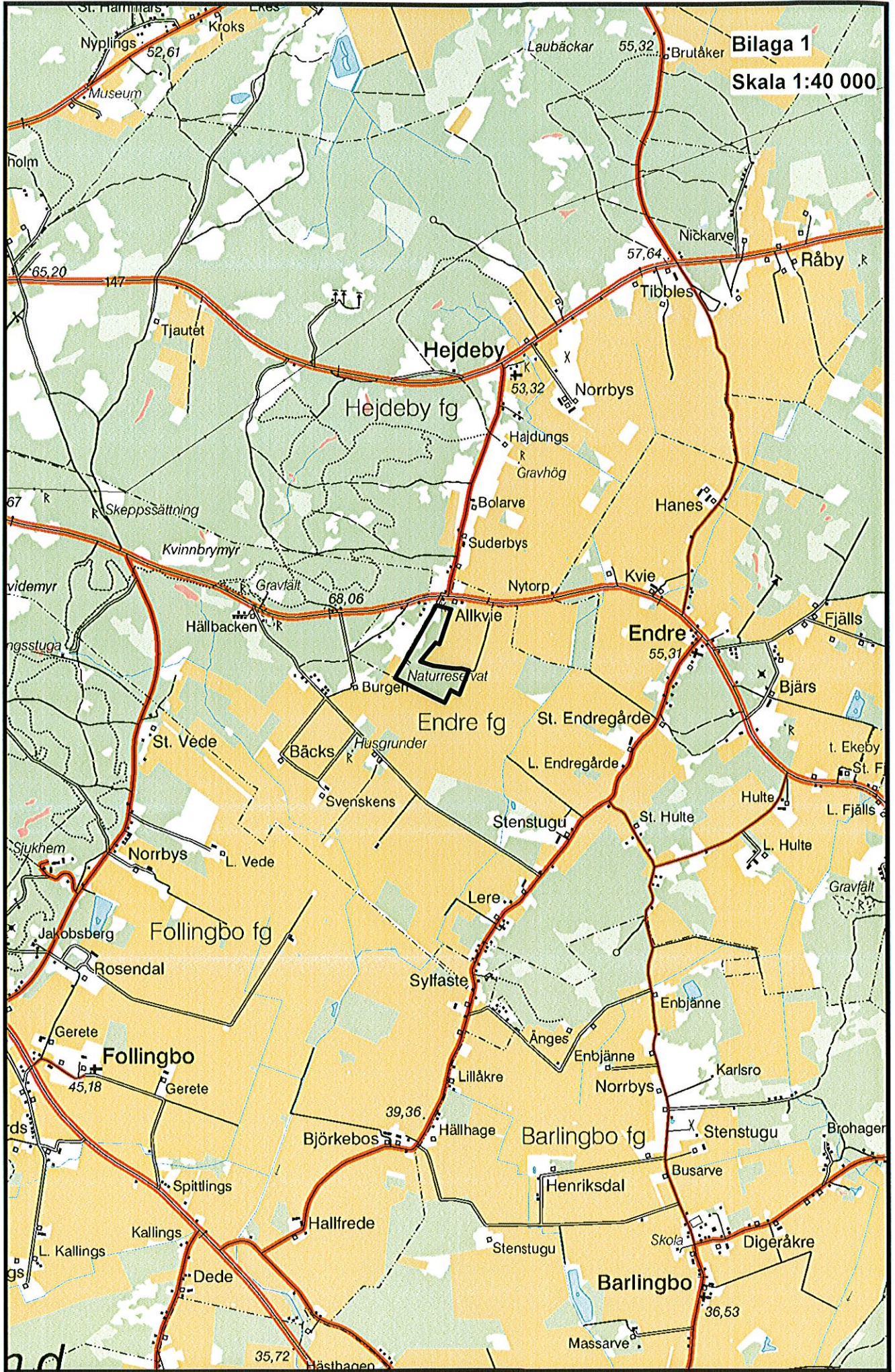
Dnr 512-145-04

Beslut i detta ärende har fattats av landshövding Lillemor Arvidsson. I den slutliga handläggningen har medverkat länsrådet Anders Granat, byrådirektören Stellan Hedgren och naturvårdsdirektören Karin Gottlander, föredragande.


Lillemor Arvidsson
Karin Gottlander**BILAGOR**

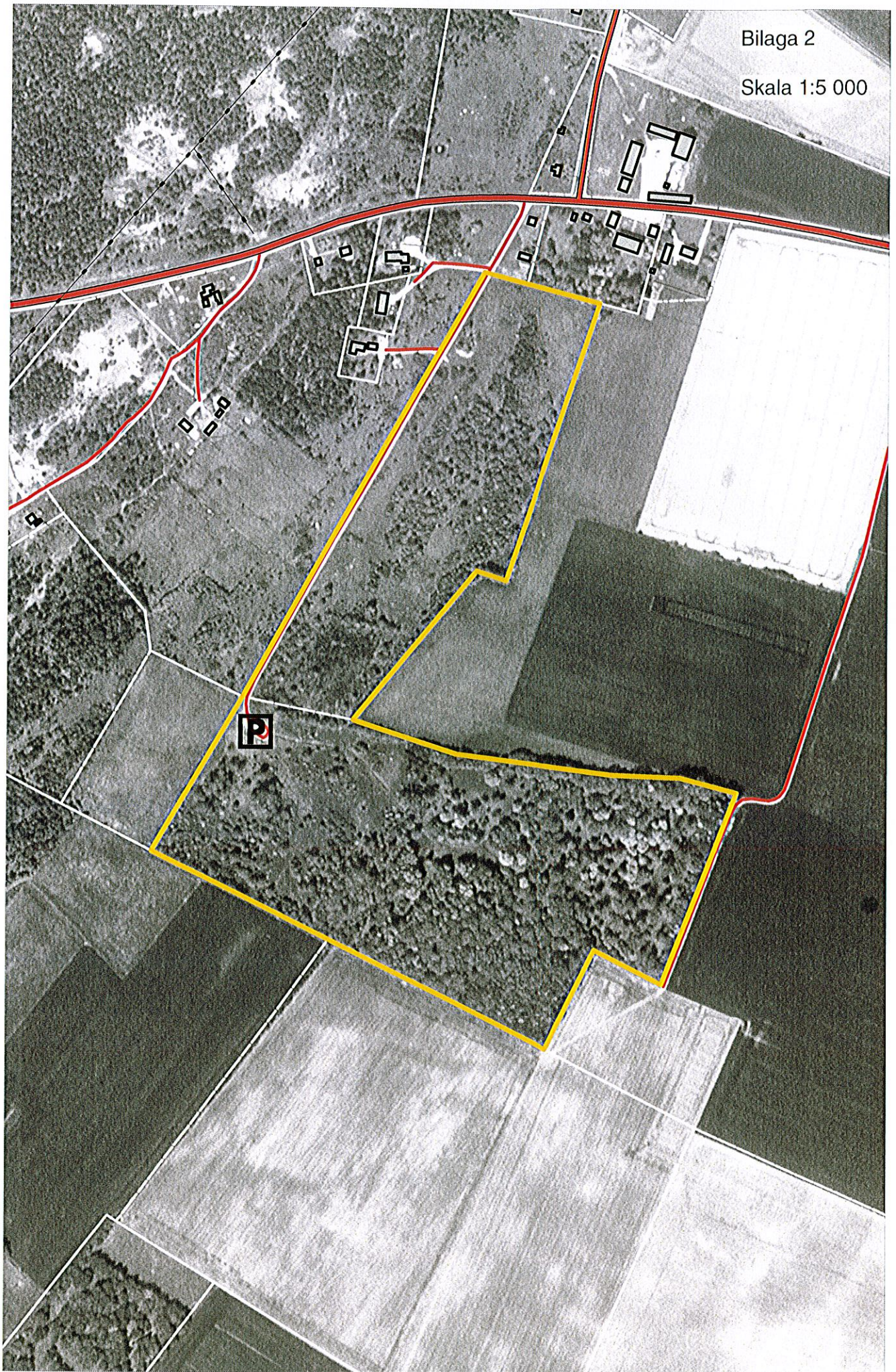
1. Översiktskarta
2. Karta visande naturreservatets avgränsning
3. Skötselplan
4. Karta visande utbredningen av olika naturtyper i reservatet
5. Karta visande skötselområden
6. Hur man överklagar

Bilaga 1
Skala 1:40 000



Bilaga 2

Skala 1:5 000



Skötselplan

för naturreservatet Allkvie änge

Nuvarande förhållanden

Markanvändning (se karta bilaga 4)

Slätteräcket

1940 beslutade Domänverket att Allekvie änge skulle skyddas som domänreservat. 1944 påbörjades ett restaureringsarbete av det forna ängsområdet, som då var helt igenvuxet till nästan ogenomträngliga snår. Våren 1945 var röjningsarbetet färdigt och ängsområdet har sedan dess årligen hävdats med fagning och slätter. Vintern 1961-62 utfördes kompletterande röjningar. Nya röjningar gjordes 1980 när reservatet bildades, och dessa röjningar kompletterades 1988-89. Då klappades även en hel del träd. 1994-95 röjdes det nordvästra hörnet.

Lövskogen

Denna del var på 1700-talet till största delen änge. Några små åkerlappar fanns dock uppbrutna i den södra delen. På kartan från 1930-talet har ängset och åkrarna börjat att växa igen ganska kraftigt. När Domänverket 1940 beslutade att bilda domänreservatet, bestämdes det att denna del skulle få utvecklas fritt, vilket fortfarande sker.

Betesmarken på Endre Allkvie 1:7

En "kämpgrav" vittnar om att folk bodde här på järnåldern, och på 1700-talet var den västra delen av detta skötselområde ängsmark och den östra delen hagmark (betesmark). På kartan från 1930-talet så är området öppet utom längs sydöstra kanten och i mitten på nordvästra kanten. Vintern 1993 gallrades det i sydöstra hörnet. Sedan reservatet bildades så har området betats med hästar.

Betesmarken på Endre Allkvie 1:2

Området har tidigare använts som betesmark men är numera starkt igenväxt med ungtall, asksly, en och liguster. Den senare bildar på många håll täta snår.

17.2.2004

Dnr 512-145-04

Byggnader och anläggningar

Vid parkeringsplatsen finns en toalett.

Rödlistade arter

I naturreservatet har påträffats ett förhållandevis stort antal rödlistade arter. Genomgående rör det sig om lavar och svampar.

Art	Hotklass
Jättekamskivling <i>Amanita ceciliae</i>	Missgynnad (NT)
Bleksopp <i>Boletus impolitus</i>	Sårbar (VU)
Oxtungssvamp <i>Fistulina hepatica</i>	Missgynnad (NT)
Rodnande musseron <i>Tricholoma orirubens</i>	Sårbar (VU)
Lakritsopp <i>Boletus fragrans</i>	Akut hotad (CR)
Rotsopp <i>Boletus radicans</i>	Sårbar (VU)
Olivbrun spindling <i>Cortinarius cotoneus</i>	Missgynnad (NT)
Fager vaxskivling <i>Hygrocybe aurantiosplendens</i>	Sårbar (VU)
Scharlakansvaxskivling <i>Hygrocybe punicea</i>	Missgynnad (NT)
Luktvaxskivling <i>Hygrocybe quieta</i>	Missgynnad (NT)
Pälsticka <i>Inonotus hispidus</i>	Missgynnad (NT)
Skarp rökriska <i>Lactarius acris</i>	Missgynnad (NT)
Gaffelriska <i>Lactarius acerrimus</i>	Missgynnad (NT)
Borstriska <i>Lactarius mairei</i>	Missgynnad (NT)
Stinkbroskning <i>Micromphale foetidum</i>	Missgynnad (NT)
Rutkremla <i>Russula virescens</i>	Missgynnad (NT)
Knottrig rottryffel <i>Scleroderma verrucosum</i>	Missgynnad (NT)
Ringskinn <i>Trechispora fastidiosa</i>	Missgynnad (NT)
Mjölmusseron <i>Tricholoma ustaloides</i>	Missgynnad (NT)
Brunluddig roting <i>Xerula pudens</i>	Sårbar (VU)
Hättmurkla <i>Morchella semilibera</i>	Missgynnad (NT)
Gul rotskål <i>Sowerbyella imperialis</i>	Missgynnad (NT)
Skorpgelélav <i>Collema oculatatum</i>	Missgynnad (NT)
Blek kraterlav <i>Gyalecta flotowii</i>	Missgynnad (NT)
Almlav <i>Gyalecta ulmi</i>	Missgynnad (NT)
Ädellav <i>Megalania grossa</i>	Missgynnad (NT)
Rosa skärelav <i>Schismatomma pericleum</i>	Missgynnad (NT)

Förutom de rödlistade arterna finns en del signalarter och intressanta arter för Gotland, t.ex. båghattemossa *Orthotrichum lyelli* och hasselsopp *Leccinum pseudo-scabrum*. Halsbandsflugsnappare häckar i ängar. Av fladdermöss har nordisk fladdermus och mustasch- eller brandts fladdermus observerats i området.

17.2.2004

Dnr 512-145-04

Tillgänglighet

Från länsväg 631, från Visby mot Endre, efter ca 6 km, leder en avtagsväg till höger in till parkeringsplatsen.

Anordningar för besökare och information

Vid parkeringen finns en informationsskylt och toalett (TC). Vid grinden in till själva ängst ligger vägledning till den naturstig som går genom ängst och lövskogen. I anslutning till entrén i ängsdelen finns två bord-bänkar uppställda.

Riktlinjer för den framtida skötseln av reservatet

Naturvårdsförvaltning

Länsstyrelsen i Gotlands län skall svara för förvaltningen av reservatet.

Markering av reservatets gräns

Gränsen för naturreservatet skall utmärkas enligt svensk standard (SIS 03 15 22) och Naturvårdsverkets anvisningar i handboken "Att skylta skyddad natur".

Skötsel av mark och vatten

Övergripande skötsel för de rödlistade arterna

De flesta rödlistade arterna vill ha halvöppna hävdade hagmarker där det finns gamla träd. För arternas framtida fortlevnad så behövs ett olikåldrigt träd- och buskskikt. Hålträd skall sparas och främjas. Klappningen är en viktig del för att få gamla träd, hålträd och ett bättre ljusnedsläpp. Några arter vill ha gamla grova ekar med uppsprucken bark. Några av svamparna vill ha extra fuktigt lundmiljö med förna, naken jord och/eller död ved.

Skötselområde 1a

Nuläge: Hävdat änge. Det finns både stora och små öppna ytor. Det finns dungar av träd och buskar (ek, ask, hassel, vildapel, alm, oxel, björk och rönn). Det finns även små partier som är än tätare av träd och buskar (ek, alm, ask, alm, vildapel, hassel, slån och hagtorn). Ett litet kärr finns i södra delen av ängat.

Övergripande mål: Att hävda området som ett traditionellt gotländskt änge. Utseendet skall variera med öppna ytor och partier med träd och buskar.

Kvalitetsmål: De öppna slåtterytorerna (bredsrummen) får inte minska i storlek (snarare öka) så att de slätter- och solgynnade växterna inte minskar i antal (helst ökar). De rödlistade arterna får inte minska i antal eller utbredning.

Skötselmål initialt: Ängat skall gallras ur ordentligt. Vid röjningen bör det skapas stora bredsrum, helst i syd-nordlig riktning. De öppna ytorna skall vara så stora att solen når ner till marken större delen av dagen. Glesa ur i de mycket täta dungarna i sydvästra delen av ängat. Undvik ta ner träd som rödlistade arter finns knutna till. Klappa nya och gamla träd. Starta efterbete.

17.2.2004

Dnr 512-145-04

Löpande skötsel: Fortsatt traditionell skötsel med fagning, slåtter, röjning, klappning och efterbete.

För ängskötseln gäller följande:

- Fagningen skall äga rum i april/maj, traditionellt är det när fagningblomman (vitsippan) blommar.
- Slåttern skall utföras under senare delen av juli eller i augusti. Vid slåttern skall skärande eller klippande redskap användas. Höet skall ligga och torka och fröa av sig innan det forslas bort.
- Efterbete skall anordnas, helst med ungnöt.
- De klappade träden inom området bör återklappas med ca 3-6 års mellanrum. Lämpligt är att några träd klappas varje år. Klappningen bör helst utföras vid den traditionellt riktiga tidpunkten, det vill säga vid tiden närmast efter slåttern.

Skötselområde 1b

Nuläge: Detta område är en kantzon mellan äng och omgivande åkermark. Det är ett olikåldrigt lövskogsbestånd av ek, ask, alm och enstaka björkar. I buskskiktet finns det hassel, slån och lövsly av ek, ask och alm. I nordöstra hörnet finns några vätar.

Övergripande mål och kvalitetsmål: Bård av skyddande träd och buskar mot de stora öppna åkrarna.

Löpande skötsel: Fri utveckling. Borttagning av grenar som hindrar åkerbruk eller slåtter är acceptabelt. Bete sker samtidigt som skötselområde 1a.

Skötselområde 2a

Nuläge: Lövskogen har ej betats eller hävdats som änge på länge. Området är beväxt med ett trädbestånd av ungek med inslag av asp, björk, alm, ask, vildapel samt enstaka äldre ekar. Buskskiktet är mycket tätt och domineras av hassel, slån, hagtorn och nyponbuskar.

Övergripande mål: Lövskog med fri utveckling.

Kvalitetsmål: Ett område med hög biologisk mångfald där bland annat många arter av insekter, fåglar, lavar och kärlväxter finns. Inventeringar av de olika arterna bör göras.

Löpande skötsel: Naturstigen hålls framkomlig. Bete sker samtidigt som skötselområde 1a.

17.2.2004

Dnr 512-145-04

Skötselområde 2b

Nuläge: Här växer det ett glest äldre (över 100 år) ekbestånd med inslag av ask. Mellan de äldre träden finns ett underbestånd av ask och alm. Buskskiktet domineras av hassel och hagtorn. Lövskogen har ej betats eller hävdats som änge på länge.

Övergripande mål: Utveckla ekbeståndet.

Kvalitetsmål: Ett område med hög biologisk mångfald där bland annat många arter av insekter, fåglar, lavar och kärlväxter finns. Inventeringar av de olika arterna bör göras då och då. De gamla ekarna skall finnas kvar.

Skötselmål initialt: Frihuggning av de äldre ekarna, ca 5 meter bör vara fritt runt ekens krona (men mot åkrarna skall dock en skyddande bård av buskar och eventuellt träd lämnas).

Löpande skötsel: Underhåll av naturstigen. Vid behov hugga fritt runt ekarna. Säkra föryrgringen av ek. Bete sker samtidigt som skötselområde 1a.

Skötselområde 3a

Nuläge: Hagmark, beväxt med enstaka äldre lövträd av ek och ask. I kantzonen i söder finns en del yngre askar. Buskskiktet är av främst slån, hagtorn, nypon och en. Dessa har nu brett ut sig och är mycket tätt på många ställen. Mitt i området finns ett vattenhål. Bete sker årligen. En husgrund (kämpgrav), stensträng och en älvkvarnsten finns i området.

Övergripande mål: En öppen hagmark med några äldre lövträd och några buskpartier (enstaka föryrgringsträd skall också finnas). Döda träd, stående som liggande är till fördel för insektsfaunan. Området skall betas. Bevara och hålla kulturlämningarna synliga.

Kvalitetsmål: En varierad hagmark med hög biologisk mångfald där bland annat många arter av insekter, fåglar, lavar och kärlväxter finns. Inventeringar av de olika arterna bör göras. De gamla ekarna skall finnas kvar och må bra.

Skötselmål initialt: Röjning av buskar och lövsly. Alla aplar, en del trädformad hagtorn och pelarformad en bör sparas. Endast något enstaka busksnår får finnas kvar. Frihuggning av ekarna och andra gamla träd. En skyddande bård av träd och buskar sparas i kanterna mot åkrarna. Husgrunden röjs fram (framför allt inuti huset) och stensträngen.

Löpande skötsel: Bete, gärna med lamm. Vid behov röjs tynne och sly om inte djuren hinner hålla efter det. Kulturlämningarna hålls fria från träd och buskar.

17.2.2004

Dnr 512-145-04

Skötselområde 3b

Nuläge: Beteshage, med enstaka äldre lövträd av ek, alm och ask samt ett underbestånd av ask, alm och vildapel finns. Buskskiktet är främst slån och hagtorn. Årligt bete.

Övergripande mål: Gles ekhage som betas.

Kvalitetsmål: En hagmark med hög biologisk mångfald där framför allt en rik lavflora finns, men även av insekter, fåglar, kärlväxter och andra grupper finns. Inventering av de olika grupperna bör göras.

Skötselmål initialt: Frihuggning av alla gamla ekar (och andra gamla träd) - ca 5 meter fritt runt ekkronorna behövs - och en ordentlig röjning av lövsly och tynne. Enstaka förnygringsträd skall sparas. Apel och trädformad hagtorn bör stå kvar. Eventuellt kan en del askar klappas. En skyddande träd- och buskridå mot åkrarna skall dock lämnas.

Löpande skötsel: Bete och röjning när inte djuren hinner hålla undan sly med mera.

Skötselområde 3c

Nuläge: Före detta betesmark som bitvis är öppen och bitvis tät av tynne. Längst i väster och längst i öster dominerar lövträd, mest ask. I övrigt är det mest slån och nypon. Gammalt hö är utslängt i nordöst.

Övergripande mål: I väster respektive öster kan det utvecklas fritt. Mittenområdet bör röjas och hållas öppen, helst med slätter, för att de hävdgynnade arterna skall leva kvar och som en utmärkt fikaplats (t ex när djuren finns i hagmarken och ängat, eller när ängat inte är slaget).

Kvalitetsmål: Den öppna ytan skall fortsätta hysa hävdgynnade arter.

Skötselmål initialt: Röja mitten partiet till en helt öppen yta, utom en skyddande träd- och buskridå mot åkern. Det gamla höet som finns skall tas bort.

Löpande skötsel: Vid behov skall röjning göras av mittenpartiet och runt toaletterna och informationsskylten i väster.

Skötselområde 4

Nuläge: Område som tidigare har betats men numera är starkt igenväxt med ungtall, asksly, en och liguster. Stängslen runt området är förfallna.

17.2.2004

Dnr 512-145-04

Övergripande mål: Återställa området till öppen betsmark med klappade askar.
Kvalitetsmål: Området skall efter restaurering utgöra en öppen betsmark med en flora präglad av hävdgynnade arter.

Skötselmål initialt: Samtliga tallar, all asksly och huvuddelen av ligusterbuskagen skall snarast röjas bort. Äldre askar skall klappas. Hela området skall stänglas in, mot vägen med trästängsel kompletterat med eltråd enligt samma modell som i område 3a, i övrigt med fårstängsel med överliggande eltråd.

Löpande skötsel: Bete med får, nöt eller hästar. Klappade träd bör återklappas med cirka fem år mellanrum.

Tillgänglighet

Den tillgänglighet som finns idag är god.

Anordningar för besökare

Information

Besökaren skall få information om naturreservatets naturvärden och gällande bestämmelser för allmänheten på informationstavlor i anslutning till parkeringen. En handledning till naturstigen skall finnas vid ingången till äng.

Tillsyn

Länsstyrelsens ambulerande tillsynsman svarar för tillsynen av området.

Dokumentation

Inventeringar av flora och fauna bör göras med jämna intervall (ca 10 år). Fotografera gärna utvecklingen.

17.2.2004

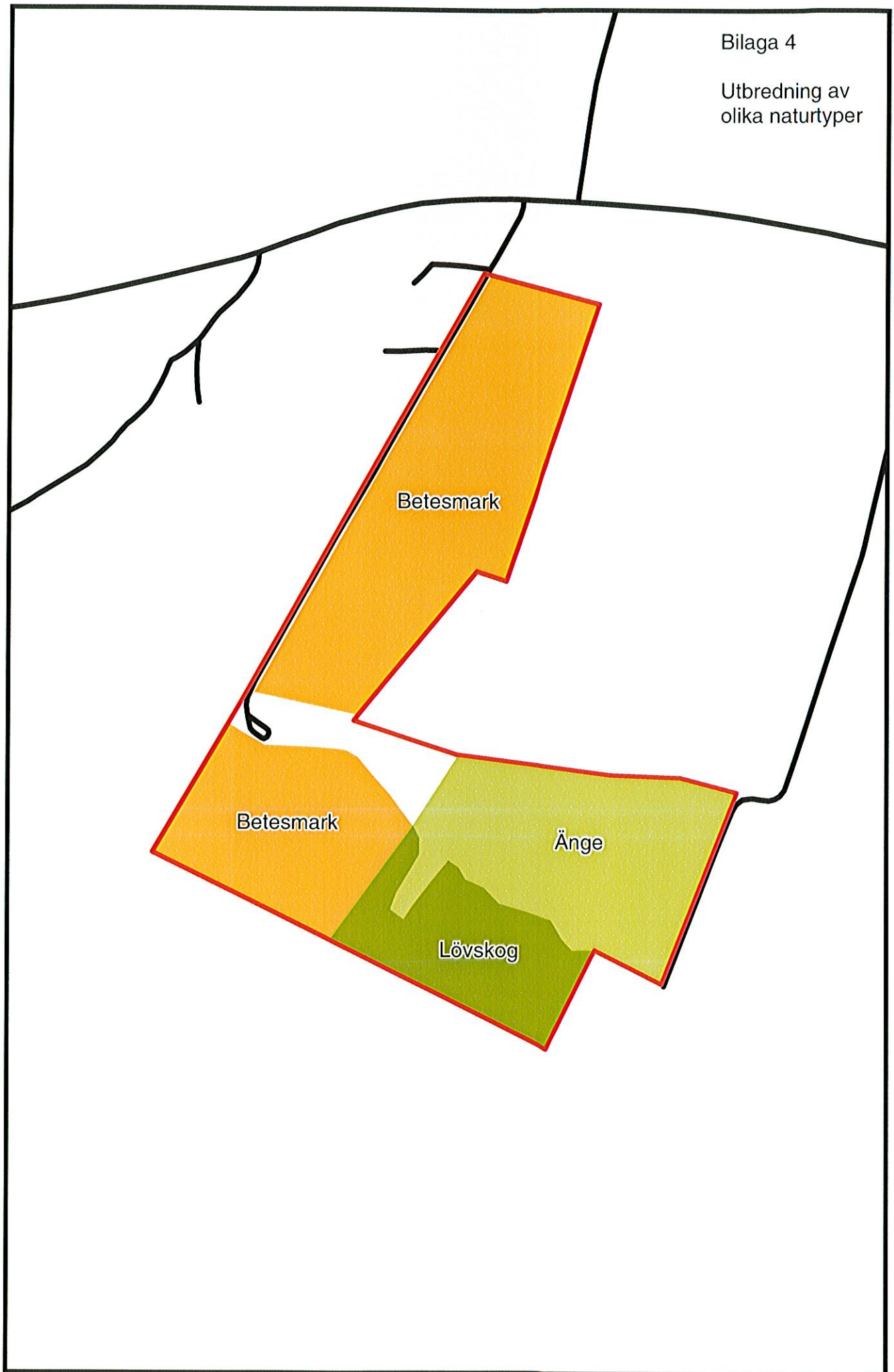
Dnr 512-145-04

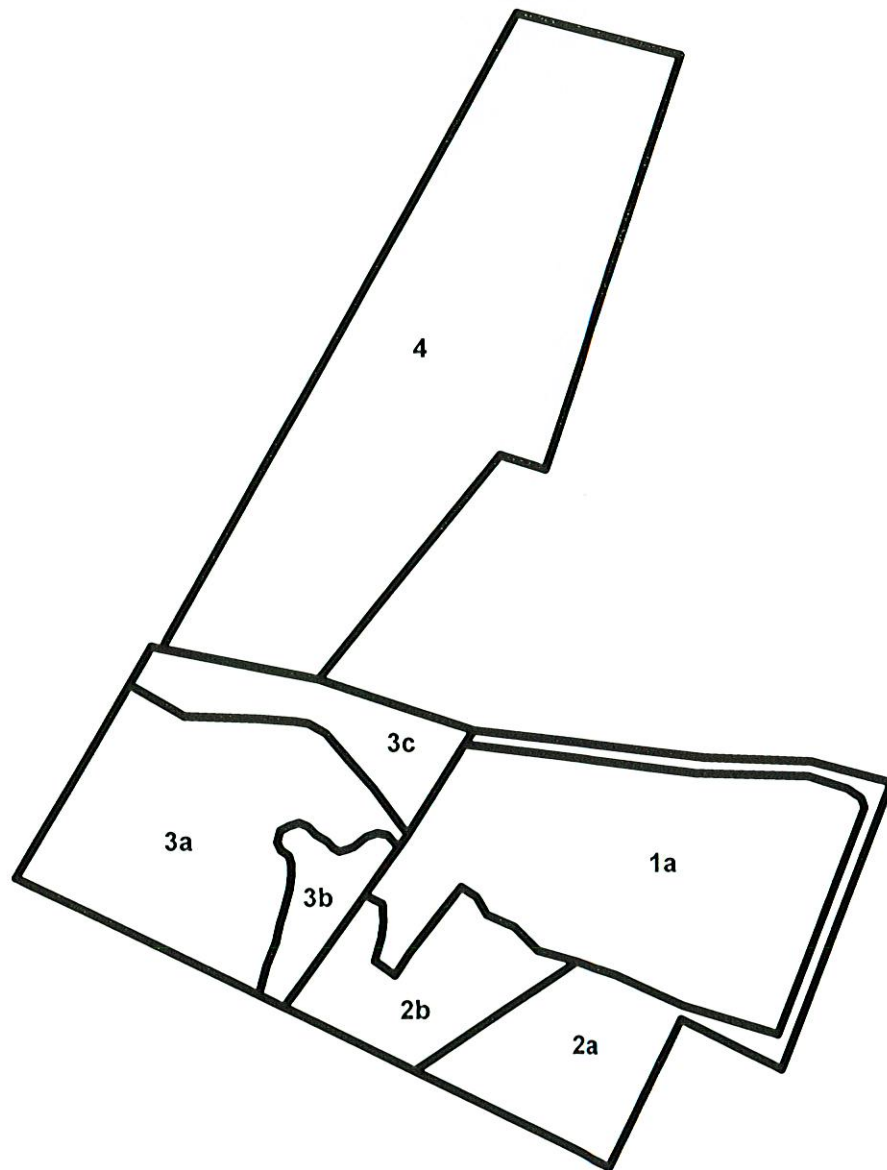
Källor

- Ahlén, I. 1998. Gotlands fladdermusfauna. 1997. – Länsstyrelsen i Gotlands län.
- Borgegård, S.-O. 1982. Allekvia äng. Botanisk inventering. – Länsstyrelsen i Gotlands län.
- Borgegård, S.-O. & Persson, S. 1990. Vegetationsgradienter och skötselresultat i Allekvia löväng på Gotland. - Svensk Botanisk Tidskrift 83: 87-103.
- Bohus Jensen, E. 2000. Några gotländska svamplokaler, II. - Rindi. 20: 63-68.
- Gärdenfors, U. (red.) 2000. Rödlistade arter i Sverige 2000. – ArtDatabanken.
- Hedgren, S. & Gralén, H. 2001. Övervakning av vegetationsförändringar i gotländska ängsmarker. – Länsstyrelsen i Gotlands län.
- Johansson, P. 1998. Svampar och epifytiska lavar i gotländska lövmarker. – Länsstyrelsen i Gotlands län.
- Johansson, P. 2000. Gotlands lövmarker. – Länsstyrelsen i Gotlands län.
- Larsson, K.-H.. (red.) 1997. Rödlistade svampar i Sverige. Artfakta. – ArtDatabanken.
- Länsstyrelsen i Gotlands län. 1976. Inventering av änges- och lövmarker.
- Länsstyrelsen i Gotlands län. 1992. Ängs- och hagmarker på Gotland. Del 3, mellersta Gotland.
- Löfroth, M. (red.) 1997. Svenska naturtyper i det europeiska nätverket Natura 2000. – Naturvårdsverkets förlag.
- Nitare, J. 2000. Signalarter, indikatorer på skyddsvärd skog, flora över kryptogamer. – Skogsstyrelsens förlag.
- Thor, G. & Arvidsson, L. (red.) 1999. Rödlistade lavar i Sverige. Artfakta. – ArtDatabanken.

Bilaga 4

Utbredning av
olika naturtyper





Hur man överklagar hos regeringen

Om Ni är missnöjd med Länsstyrelsens beslut, kan Ni överklaga detta hos regeringen, Miljödepartementet.

Det gör Ni genom att i brev till regeringen

- tala om vilket beslut Ni överklagar, t ex genom att ange ärendets nummer (diarienumret) och
- redogöra för dels varför Ni menar att Länsstyrelsens beslut är felaktigt, dels hur Ni anser att beslutet skall ändras.

Ni undertecknar brevet, förtydligar namnteckningen och uppger postadress och telefonnummer.

Om Ni har handlingar eller annat som Ni anser stöder Er ståndpunkt, så bör Ni skicka med det.

Ni kan givetvis anlita ombud att sköta överklagandet åt Er.

Brevet skall lämnas/skickas till Länsstyrelsen och inte till regeringen.

Länsstyrelsens adress och telefonnummer är:

Länsstyrelsen i Gotlands län
621 85 Visby
tel 0498-29 21 00

Länsstyrelsen måste ha fått Ert brev *inom tre veckor från den dag Ni fick beslutet*, annars kan Ert överklagande inte tas upp.

Om något är oklart, så ring eller skriv till Länsstyrelsen.

17.2.2004

Dnr 512-145-04

Naturvårdsverket
106 48 STOCKHOLM

Riksantikvarieämbetet
Box 5405
114 84 STOCKHOLM

Gotlands kommun
621 81 VISBY

Gotlands kommun
Stadsarkitektkontoret
621 81 VISBY

Lantmäterimyndigheten i Gotlands län
Artillerigatan 2 B
621 45 VISBY

GEAB
Box 17
620 30 SLITE

TeliaSonera
Box 1264
621 23 VISBY

Förvaltnings-AB Lepatrinu
c/o Lars Håkansson
Avagatan 1
621 45 VISBY

Rek + mb