



Enligt sändlista

## Bildande av naturreservatet Bruten, Lärbro socken, Gotlands kommun

### BESLUT

Med stöd av 7 kap. 4 § miljöbalken (1998:808) beslutar Länsstyrelsen att förklara det område som avgränsats med röd heldragen linje på bifogade karta, bilaga 2, som naturreservat. Reservatets gränser utmärks i fält.

Reservatets namn skall vara *Bruten*

### UPPGIFTER OM NATURRESERVATET

<i>Namn</i>	Bruten
<i>Kommun</i>	Gotland
<i>Län</i>	Gotland
<i>Lägesbeskrivning</i>	4,0 km S Lärbro kyrka (se översiktskartan, bilaga 1).
<i>Ekonomiska kartblad</i>	0512j
<i>Fastigheter och ägare</i>	Lärbro Gisslause 1:26: Naturvårdsverket, 106 48 STOCKHOLM Lärbro Gisslause 1:7: Naturvårdsverket, 106 48 STOCKHOLM (Fastigheten är under avstyckning)
<i>Areal</i>	36 hektar
<i>Förvaltare</i>	Länsstyrelsen i Gotlands län

### SYFTET MED RESERVATET

Syftet med reservatet är att bevara och utveckla de naturvärden och den biologiska mångfald som är knuten till områdets kalkbarrskog samt klint- och raukformationer.

## SKÅLEN FÖR BESLUTET

Området prioriteras för skydd eftersom det består nästan uteslutande av den prioriterade skogstypen kalkbarrskog med tall och gran (ansvarstyp för Gotland), har höga naturvärden på beståndsnivå, ligger i en värde-trakt för kalkbarrskog och till stor del består av skoglig värdekärna.

## BESKRIVNING

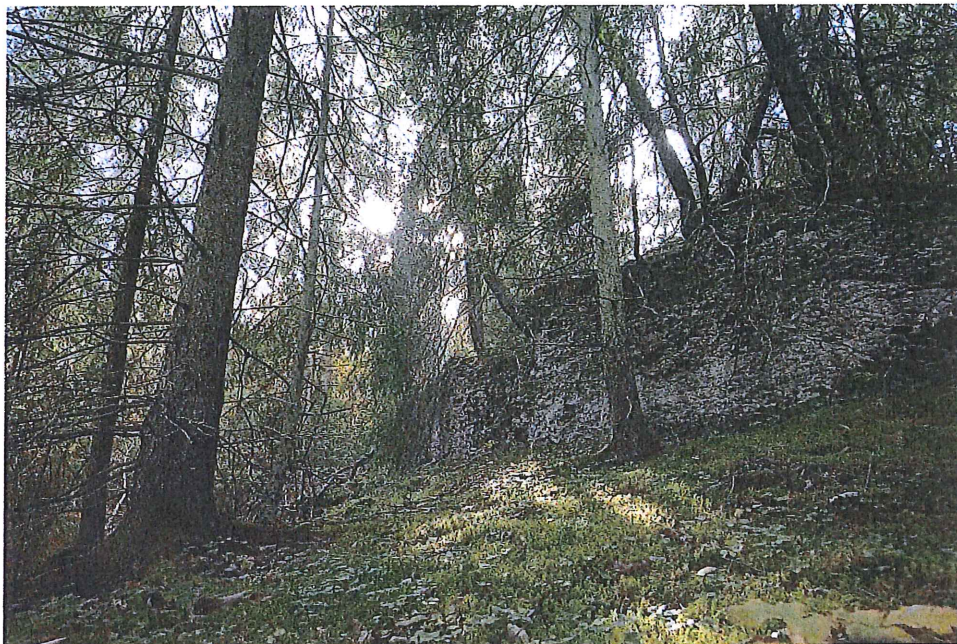
Området utgörs av kalkbarrskog med tall och gran. I stort sett hela området är opåverkat av moderna skogsbruksmetoder men plockhugning av enstaka träd har förekommit. Merparten av området har dock nu lämnats orört under cirka 30 år och utvecklats till naturskog med död ved i olika nedbrytningsfaser. Cirka 16 hektar har tidigare klassats som nyckelbiotop men även större delen av den övriga marken utgörs av naturskog med höga naturvärden.

Trädskiktet är olikåldrigt och relativt senvuxet med inslag av gamla tallar och granar. Lågor, hålträd och torrträd utgör substrat för en skyddsvärd insektsfauna. Speciellt på den södra fastigheten är trädskiktet relativt tätt med delvis kraftigt föryngring av tall. En viktig faktor som bidrar till områdets höga naturvärden är de geologiska förutsättningarna på platsen. Underlaget utgörs av revkalksten som i den östra och södra delen av området överlagras av strandgrus. Framförallt i den norra delen är området kraftigt sluttande och utbildar en klintkant. Förekomst av platt fjädermossa, havstulpanlav och kattfotslav samt mossbevuxna lodytor berättar om att branten varit beskuggad under lång tid.

Kombinationen av rörligt grundvatten, hög luftfuktighet och det kalkrika underlaget skapar mycket gynnsamma förutsättningar för en rik marksvampflora och flera signalarter och rödlistade arter är påträffade.

Längs grusvägen har den rödlistade trubbiga brosklaven på gran observerats. Arten uppges trivas på klena grankvistar gärna i anslutning till grusvägar (gynnas av dammimpregnering) vilket stämmer väl överens med den aktuella biotopen.

Ingen fördjupad artinventering har genomförts. Hittills har följande rödlistade arter och signalarter observerats i området: idegran, rödgul trumpetsvamp, jordstjärnor av släktet *Geastrum*, korktaggsvampar av släktet *Hydnellum*, lökspindelskivlingar av släktet *Cortinarius* subg. *Phlegmacium*, fjällig taggsvamp, anisspindelskivling, vit taggsvamp, platt fjädermossa, kattfotslav, havstulpanlav, skriflav och trubbig brosklav.



*En skogklädd klintformation löper i nord-sydlig riktning genom området.  
Foto: Magnus Martinsson.*



*Granarna i området uppvisar karaktärer för höga naturvärden, såsom flagig bark med rika förekomster av gammelgranlav, nedåtriktade grenar, täta grenvarv och mörkgröna barr. Foto: Magnus Martinsson.*

15.12.2011

Dnr 511-1422-08

**RESERVATSFÖRESKRIFTER**

Med stöd av 5, 6 och 30 §§ miljöbalken föreskriver Länsstyrelsen följande:

***Föreskrifter enligt 7 kap 5 § miljöbalken om inskränkningar i rätten att använda mark- och vattenområden***

Det är förbjudet att inom reservatet

1. uppföra byggnad eller anläggning,
2. dra fram mark- eller luftledning,
3. anlägga väg eller stig,
4. gräva, schakta, fylla ut, spränga eller på annat sätt skada mark eller block,
5. anordna upplag,
6. dika eller dämna,
7. rensa dike,
8. avverka, upparbeta eller bortföra levande eller dött träd,
9. tillföra växtnäringssämne eller använda kemiskt bekämpningsmedel,
10. föra motordrivet fordon.

På fastigheten Lärbro Gisslause 1:26 finns ett servitut för en avloppsanläggning enligt förrättning med registreringsdatum den 18 maj 1981. Åtgärder som krävs för att underhålla denna avloppsanläggning är tillåtna efter samråd med förvaltaren. Avloppsanläggningens läge är markerad med "A" på bilaga 5.

Utan hinder av dessa föreskrifter får förvaltaren vidta eller låta vidta de skötsel-åtgärder som anges i bifogade skötselplan, bilaga 3.

***Föreskrifter enligt 7 kap. 6 § miljöbalken om förpliktelser för ägare och innehavare av särskild rätt tillfastigheter att tåla visst intrång***

Ägare och innehavare av särskild rätt till fastighet inom naturreservatet skall tåla att följande anordningar utförs och att följande åtgärder vidtas:

1. att reservatsgränsen röjs och markeras,
2. att parkering anläggs och skyltar med information om reservatet sätts upp,
3. att undersökningar genomförs av områdets mark- och vattenförhållanden samt djur- och växtarter.

***Föreskrifter enligt 7 kap 30 § miljöbalken om allmänhetens rätt att färdas och vistas inom naturreservatet samt om ordningen i övrigt***

Utöver vad som i övrigt gäller är det förbjudet att:

1. föra motordrivet fordon,

15.12.2011

Dnr 511-1422-08

2. bryta kvistar eller på annat sätt skada levande eller dött träd eller buske,
3. plocka eller gräva upp växter,
4. avsiktligt skada, döda eller samla in djur,
5. göra upp öppen eld.

### FASTSTÄLLELSE AV SKÖTSELPLAN

Med stöd av 3 § förordningen (1998:1252) om områdesskydd enligt miljöbalken m.m. fastställer länsstyrelsen bifogad skötselplan, bilaga 3.

### ÄRENDETS BEREDNING

Områdets höga naturvärden har varit kända under lång tid och området har angetts som prioriterat för skydd i länets "Strategi för formellt skydd av skog i Gotlands län" (2006).

### HUR MAN ÖVERKLAGAR

Detta beslut kan överklagas hos regeringen, se bilaga 5.

Beslut i detta ärende har fattats av landshövding Cecilia Schelin Seidegård. Naturvårdshandläggare Magnus Martinsson föredrog ärendet.

  
Cecilia Schelin Seidegård

  
Magnus Martinsson

### BILAGOR

1. Översiktskarta
2. Reservatets avgränsning
3. Skötselplan
4. Placering av parkeringsplats
5. Placering av avloppsanläggning enligt förrättning om servitut från år 1981
6. Hur man överklagar

Dnr 511-1422-08

Gotlands kommun  
621 81 VISBY

Skogsstyrelsen  
Visborgsallén 4  
621 50 VISBY

GEAB  
Box 1095  
621 21 VISBY

TeliaSonera Sverige AB  
Admin. Företag  
A11  
971 74 LULEÅ

Naturskyddsföreningen på Gotland  
c/o Ann-Catrin Hjernquist  
Sproge Snoder  
620 20 KLINTEHAMN

Gotlands Ornitologiska Förening  
c/o Måns Hjernquist  
Sproge Snoder  
620 20 KLINTEHAMN

Gotlands Entomologiska Förening  
c/o Mats Björck  
Mårtenskvior 9B  
623 35 BURGSVIK

Gotlands Botaniska Förening  
c/o Jörgen Petersson  
Humlegårdsvägen 18  
621 46 VISBY

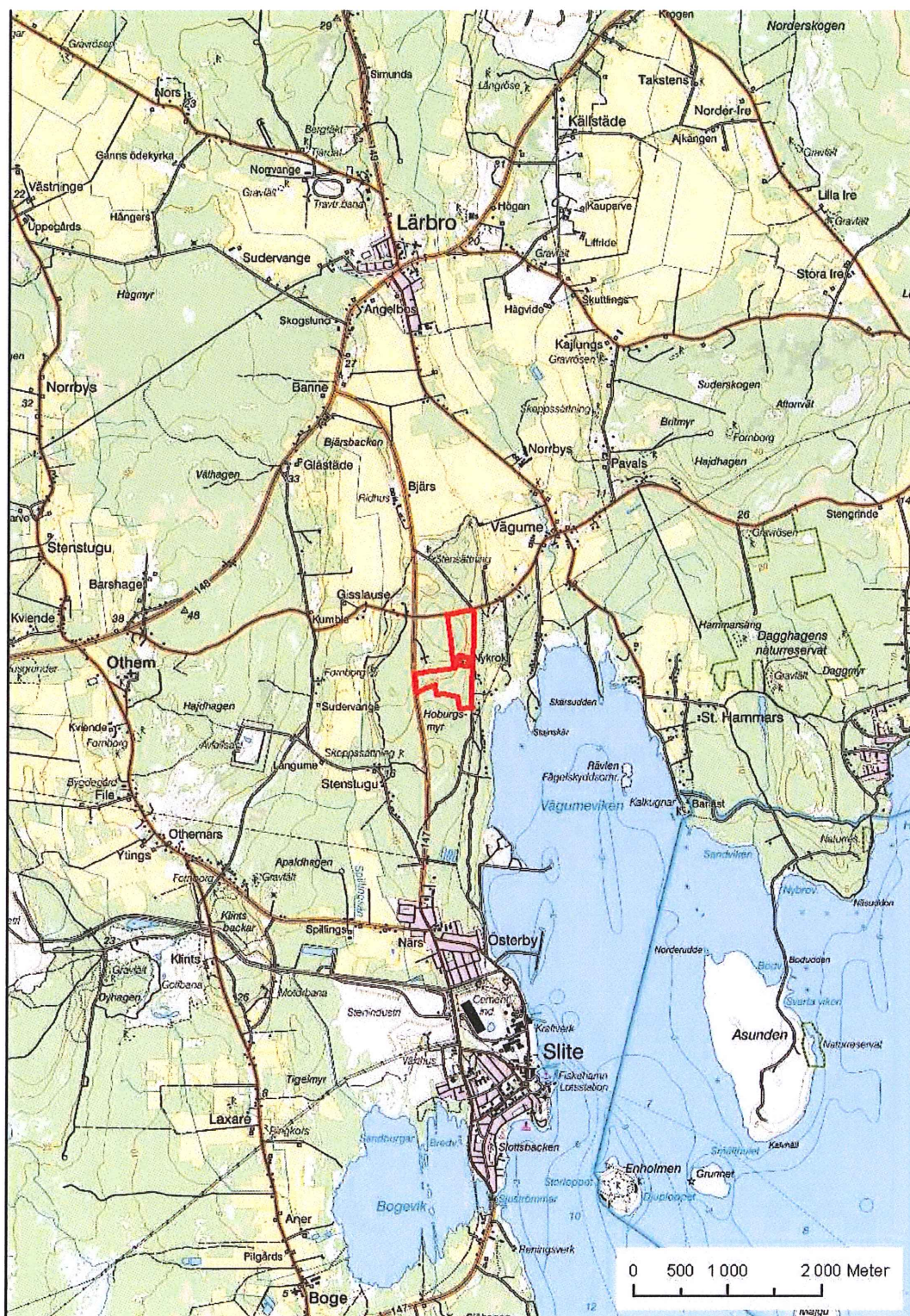
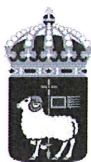
Märit Ehn  
S:t Olofsgatan 4, lgh 1202  
753 12 UPPSALA

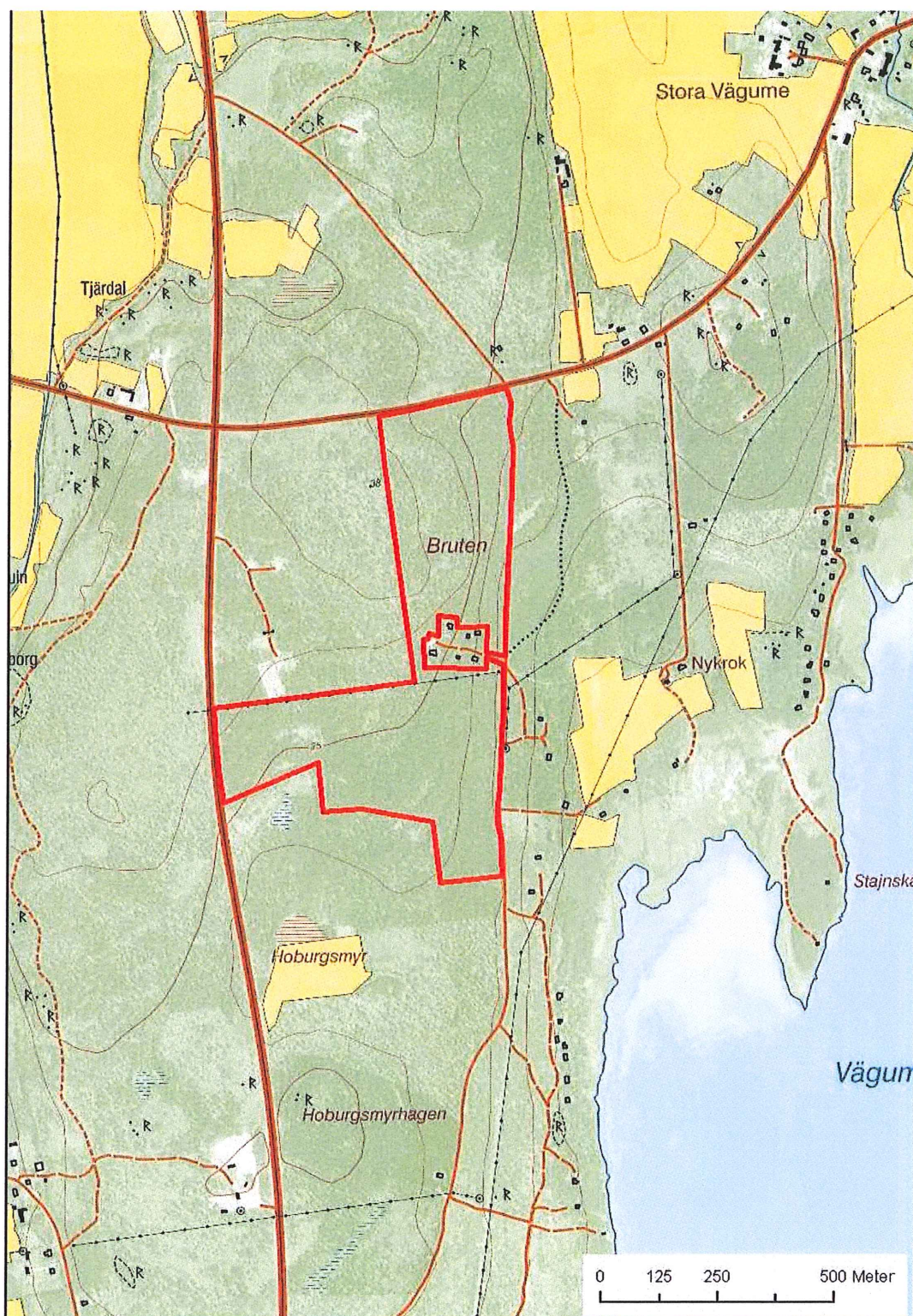
Svante Holmqvist  
Kung Magnus väg 42, lgh 1203  
621 39 VISBY

Svea Ottilia Larsson  
Granvägen 8 A  
141 31 HUDDINGE

Sven Torbjörn Jansson och Ulrika  
Gunilla Wallin Jansson  
Vilstensvägen 9  
711 36 LINDESBERG

Bengt Martin Hägglund  
Döbelnsgatan 38 C, lgh 1103  
113 52 STOCKHOLM







## Skötselplan för naturreservatet Bruten

### Beskrivning av naturreservatet

#### Syftet med naturreservatet

Syftet med reservatet är att bevara och utveckla de naturvärden och den biologiska mångfald som är knuten till områdets kalkbarrskog samt klint- och raukformationer.

#### Allmän beskrivning

Området utgörs av kalkbarrskog med tall och gran. I stort sett hela området är opåverkat av moderna skogsbruksmetoder men plockhuggning av enstaka träd har förekommit. Merparten av området har dock nu lämnats orört under cirka 30 år och utvecklats till naturskog med död ved i olika nedbrytningsfaser. Cirka 16 hektar har tidigare klassats som nyckelbiotop men även större delen av den övriga marken utgörs av naturskog med höga naturvärden.

Trädsiktet är olikåldrigt och relativt senvuxet med inslag av gamla tallar och granar. Lågor, hålträd och torrträd utgör substrat för en skyddsvärd insektsfauna. Speciellt på den södra fastigheten är trädsiktet relativt tätt med delvis kraftigt föryngring av tall. En viktig faktor som bidrar till områdets höga naturvärden är de geologiska förutsättningarna på platsen. Underlaget utgörs av revkalksten som i den östra och södra delen av området överlagras av strandgrus. Framförallt i den norra delen är området kraftigt sluttande och utbildar en klintkant. Förekomst av platt fjädermossa, havstulpanlav och kattfotslav samt mossbevuxna lodytor berättar om att branten varit beskuggad under lång tid.

Kombinationen av rörligt grundvatten, hög luftfuktighet och det kalkrika underlaget skapar mycket gynnsamma förutsättningar för en rik marksvampflora och flera signalarter och rödlistade arter är påträffade.

Längs grusvägen har den rödlistade trubbiga brosklaven på gran observerats. Arten uppges trivas på klena grankvistar gärna i anslutning till grusvägar (gynnas av dammimpregnering) vilket stämmer väl överens med den aktuella biotopen.

Ingen fördjupad artinventering har genomförts. Hittills har följande rödlistade arter och signalarter observerats i området: idegran, rödgul trumpetsvamp, jordstjärnor av släktet *Geastrum*, korktaggsvampar av släktet *Hydnellum*, lökspindelskivlingar av släktet *Cortinarius* subg. *Phlegmacium*, fjällig taggsvamp, anisspindelskivling, vit taggsvamp, platt fjädermossa, kattfotslav, havstulpanlav, skriflav och trubbig brosklav.

15.12.2011

Dnr 511-1422-08

## Markanvändning

### *Skogsbruk*

Skogen utgörs av senvuxen, flerskiktad, åldrig barrblandskog av typen kalkbarrskog. Under de senaste 50 åren har liten skoglig aktivitet ägt rum.

### *Bete*

Området har längre tillbaka varit betat och området har haft en tydligare betesprägel. Sedan betet upphörde har föryngringen ökat och skogen har blivit tätare. Lokalklimatet har påverkats på så sätt att skogen blivit mer fukthållande, vilket inverkat positivt på fuktkrävande arter, som exempelvis plattfjädermossa. Under senare decennier har inget bete förekommit i området.

## Tillgänglighet

Området nås enkelt från den grusväg som går längs områdets östra kant.

## Anordningar för besökare

Saknas.

## Kultuhistorisk beskrivning

Enligt skattdokumentation från Lärbro från åren 1705-1706-talet bestod det aktuella området då av skog. Även enligt senare karteringar har området varit skogsmark. Inga fornlämningar finns registrerade från området. Namnet Bruten finns från flera platser på Gotland och betyder skogshage.

## Riktlinjer för den framtida skötseln av reservatet

### Naturvårdsförvaltning

Länsstyrelsen i Gotlands län skall svara för naturvårdsförvaltningen av reservatet.

### Markering av reservatets gräns

Reservatsgränsen skall utmärkas enligt svensk standard (SIS 03 15 22) och Naturvårdsverkets anvisningar (Naturvårdsverkets handbok "Att skylta skyddad natur", s 88-101). Gränsmärkningen skall utföras av Lantmäterimyndigheten.

### Skötsel

#### Övergripande mål

***Det övergripande målet för skötseln av naturreservatet Brutén är att skapa förutsättningar för upprätthållande och återställande av en gynnsam bevarandestatus för de naturvärden och den biologiska mångfald som är knuten till områdets kalkbarrskog samt klint- och raukformationer.***

*En livsmiljös bevarandestatus* anses gynnsam när (1) dess naturliga eller hävd-betingade utbredningsområde och de ytor den täcker inom detta område är stabilt eller ökande, (2) den särskilda struktur och de särskilda funktioner som är nödvändiga för att den skall kunna bibehållas på lång sikt finns och sannolikt kommer att finnas under en överskådlig framtid, och (3) bevarandestatusen hos dess typiska arter är gynnsam.

*En arts bevarandestatus* anses gynnsam när (1) uppgifter om den berörda artens populationsutveckling visar att arten på lång sikt kommer att förbli en livskraftig del av sin livsmiljö, (2) artens naturliga eller hävd-betingade utbredningsområde varken minskar eller sannolikt kommer att minska inom en överskådlig framtid, och (3) det finns eller sannolikt kommer att fortsätta att finnas en tillräckligt stor livsmiljö för att artens populationer skall bibehållas på lång sikt.

15.12.2011

Dnr 511-1422-08

**Bete**

Bete förekommer inte i området idag. Länsstyrelsen bedömer att områdets naturvärden bäst bevaras utan att bete sker i området.

**Skogsskötsel**

Området lämnas för fri utveckling.

**Anordningar för besökare*****Målsättning***

Det övergripande målet skall vara att området nyttjas i sitt naturliga tillstånd utan några speciella anläggningar för besökarna förutom anvisningar om parkeringsmöjlighet och uppsättande av informationsskyltar.

***Information***

Armerad plastskylt i storlek A1 med information om naturreservatet framställs av Länsstyrelsen. Skyltar sätts upp vid reservatsgränsen i den nordöstra och östra delen av reservatet, se bilaga 4

**Tillsyn**

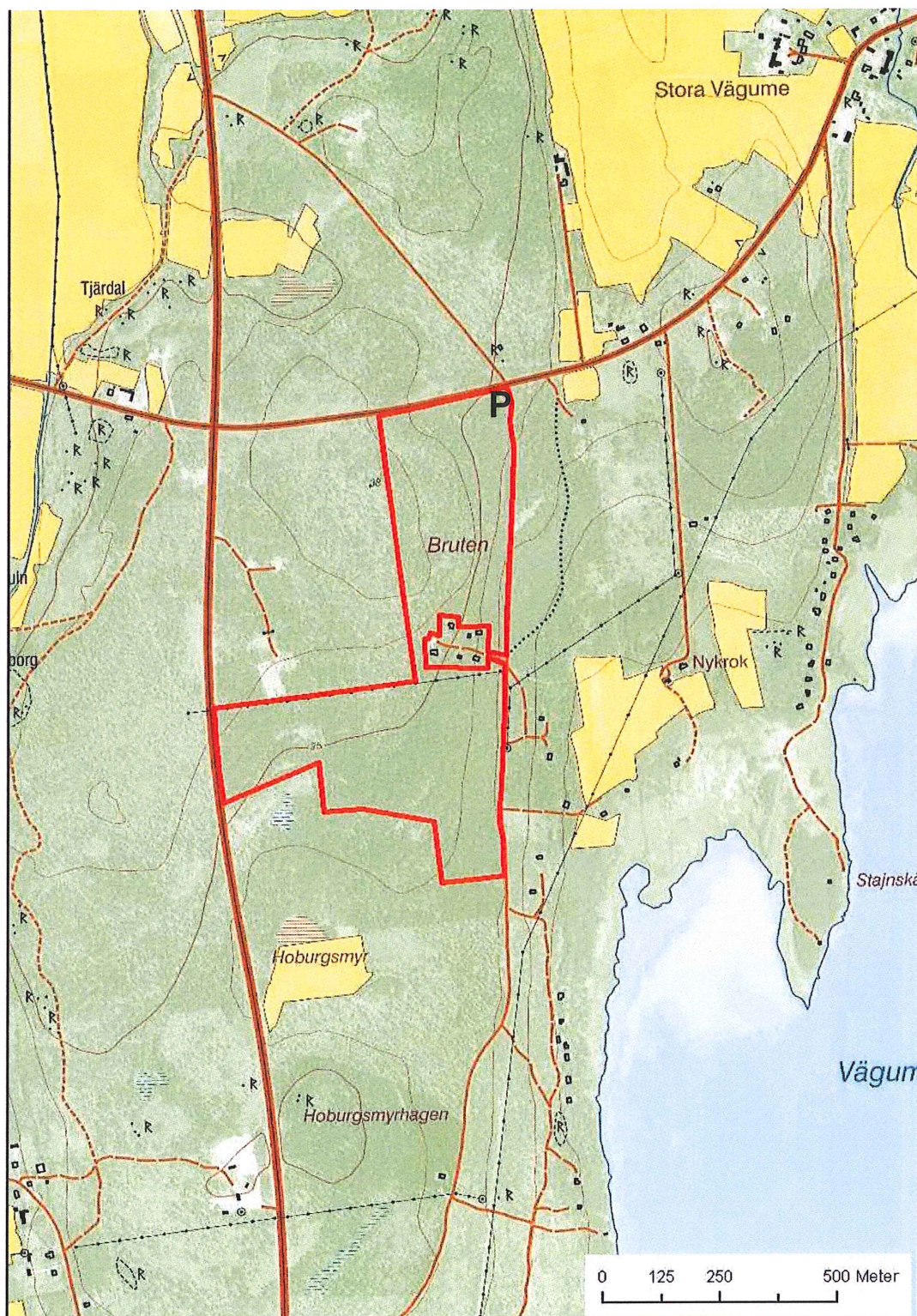
Länsstyrelsens naturbevakare svarar för tillsynen av naturreservatet.

15.12.2011

Dnr 511-1422-08

**Källor**

- Ahlén, I. & Tjernberg, M. (red.) 1996. Rödlistade ryggradsdjur i Sverige – Artfakta. ArtDatabanken, SLU.
- Aronsson, M. (red.) 1999. Rödlistade kärlväxter i Sverige. Artfakta. Vol. 1 & 2. – ArtDatabanken.
- Gärdenfors, U. (red.) 2010. Rödlistade arter i Sverige 2010. – ArtDatabanken.
- Länsstyrelsen i Gotlands län. 2000. Områden av riksintresse för naturvård i Gotlands län enligt 3 kap 6 § miljöbalken.
- Länsstyrelsen i Gotlands län. 2006. Strategi för formellt skydd av skog i Gotlands län.
- Naturvårdsverket. 2003. Bildande och förvaltning av naturreservat. Handbok.
- Naturvårdsverket. 2003. Att skylta skyddad natur – en vägledning om skyltar, foldrar, vägvisning, gränsmarkering och Internet.





**BILAGA 5**

Placering av avloppsanläggning Datum  
Länsstyrelsen enligt förrättning om servitut 2011-12-15  
GOTLANDS LÄN från år 1981.

511-1422-08

