



Enligt sändlista

Bildande av naturreservatet Mölnermyr, Fleringe och Rute socknar, Gotlands kommun

BESLUT

Med stöd av 7 kap. 4 § miljöbalken (1998:808) beslutar Länsstyrelsen att förklara det område som avgränsats med heldragen svart linje på bifogade karta, bilaga 2, som naturreservat. Reservatets gränser utmärks i fält. Samtidigt beslutar Länsstyrelsen att upphäva de interimistiska förbud som utfärdats på fastigheten Rute Risungs 1:36 (bildat genom Länsstyrelsens beslut den 10 april 2012, dnr 511-2701-00) som ligger inom det nu bildade naturreservatet Mölnermyr.

Reservatets namn skall vara *Mölnermyr*

UPPGIFTER OM NATURRESERVATET

<i>Namn</i>	Mölnermyr
<i>Kommun</i>	Gotland
<i>Län</i>	Gotland
<i>Natura 2000-beteckning</i>	SE0340148
<i>Lägesbeskrivning</i>	5,8 km NO Lärbro kyrka och 1,6 km V Rute kyrka (se översiktskartan, bilaga 1).
<i>Ekonomiska kartblad</i>	07J2g och 07J3g
<i>Fastigheter och ägare</i>	<i>Fleringe Skymnings 1:17</i> : Staten genom Naturvårdsverket, 106 48 STOCKHOLM <i>Rute Risungs 1:36</i> : Mats Hedqvist, Hejdeby Norrbys 408, 621 76 VISBY, andel: ½; Lars Svensson, Visby Skogsholm 420, 621 41 VISBY, andel: ½. <i>Rute Siglajvs 1:14</i> : Karin Rüger, Rute Siglajvs 705, 624 58 LÄRBRO

Rute Ale 1:8: Joachim Stuxgren, Rute Ale 125, 624 58 LÄRBRO, andel: ½; Inger Stuxgren, Rute Ale 125, 624 58 LÄRBRO, andel: ½.

Rute Alvans 1:32: Carl-Johan Bergbohm, Rute Sigfride 722, 624 58 LÄRBRO, andel: ½; Kristofer Carl Gunnar Bergbohm, Rute Sigfride 721, 624 58 LÄRBRO, andel: ½

Areal 672 hektar
Förvaltare Länsstyrelsen i Gotlands län

SYFTET MED RESERVATET

Syftet med reservatet är att:

- bevara och utveckla de naturvärden och den biologiska mångfald som är knuten till områdets varierade landskap bestående av myrar, alvarmarker och barrskog,
- bevara en större agmyr i ett naturligt tillstånd,
- bevara ett betespräglat sammanhängande område som utgörs av äldre utmark, luckig hällmarkstallskog och myr i ett gynnsamt tillstånd,
- bevara och utveckla områdets olika naturtyper knutna till långvarig hävd, såsom luckig kalkbarrskog, öppen alvarmark och ett artrikt, betespräglat fältskikt,
- bevara och utveckla strukturer som gamla, grova, spärrgreniga träd och död ved,
- bevara naturliga vattenståndsfluktuationer,
- bevara och utveckla en livsmiljö för den flora och fauna som är typisk för betespräglade barnaturskogar och alvarmarker.

SKÄLEN FÖR BESLUTET

Mölnermyr är Gotlands största hydrologiskt ostörda myr. Förutom den öppna agmyren finns trädbärande kärrpartier och flera klarvattenytor. I den östra delen finns ett stort sammanhängande område med axagkärr, Mölnerbunkar.

Vegetationen är mycket rik med rika förekomster av arter såsom axag, blåtåtel, hirsstarr, nålstarr, ängsstarr, vildlin, blodrot, knappag, majviva, slåtterblomma, kärrlilja, kustarun, ängsnycklar, sumpnycklar, vaxnycklar, brudsporre, luktsporre,

källnate, trubbtåg, kärrknipprot, smalfräken, gräsull, fjälltätört och brun ögontröst.

Både Mölnermyr (objekt 07J3g02) och Långvät (07J3g04) har erhållit klass 1 i länets våtmarksinventering, och Mölnermyr finns upptagen som ett av 18 gotländska våtmarksområden i Naturvårdsverkets *Myrskyddsplan för Sverige*.

Området ingår i sin helhet i områden av riksintresse för naturvård i Gotlands län enligt beslut av Naturvårdsverket den 7 februari 2000 (NRO090007). Enligt beslut av regeringen den 1 april 2004 ingår Mölnermyr i EU:s ekologiska nätverk av skyddade områden, Natura 2000.

Beslutet överensstämmer med miljökvalitetsmålen Levande skogar, Myllrande våtmarker och Ett rikt växt och djurliv samt med den regionala skogsstrategin.

RESERVATSFÖRESKRIFTER

Med stöd av 7 kap 5, 6 och 30 §§ miljöbalken föreskriver Länsstyrelsen följande:

Föreskrifter enligt 7 kap 5 § miljöbalken om inskränkningar i rätten att använda mark- och vattenområden

Det är förbjudet att inom reservatet:

1. uppföra byggnad eller anläggning,
2. dra fram mark- eller luftledning,
3. gräva, schakta, fylla ut, spränga eller på annat sätt skada mark eller block,
4. anordna upplag,
5. dika eller dämna,
6. rensa dike,
7. jaga,
8. tillföra växtnäringsämne eller använda kemiskt bekämpningsmedel,
9. anlägga väg eller stig. Förvaltaren får dock anlägga stig i områdets östra del,
10. avverka, upparbeta eller bortföra levande eller dött träd. Förvaltaren får dock avverka och bortföra enstaka unga och medelålders träd.
11. föra motdrivet fordon annat än till anvisade parkeringsplatser. Den körning som krävs i samband med eventuell betesdrift samt för personal som ska sköta och underhålla mast, se karta bilaga 3 får dock ske. Dock får ingen körning ske i det våtmarksområde som avgränsats på bifogad karta, bilaga 4.

Föreskrifter enligt 7 kap. 6 § miljöbalken om förpliktelser för ägare och innehavare av särskild rätt tillfastigheter att tåla visst intrång

Ägare och innehavare av särskild rätt till fastighet inom naturreservatet skall tåla att följande anordningar utförs och att följande åtgärder vidtas:

1. att reservatsgränsen röjs och markeras,
2. att skyltar med information om reservatet sätts upp,
3. att betesdrift (inklusive uppförande och underhåll av stängsel) sker inom området,
4. att undersökningar genomförs av områdets mark- och vattenförhållanden samt djur- och växtarter,
5. att anordningar för friluftslivet anläggs.

Föreskrifter enligt 7 kap 30 § miljöbalken om allmänhetens rätt att färdas och vistas inom naturreservatet samt om ordningen i övrigt

Utöver vad som i övrigt gäller är det förbjudet att:

1. föra motordrivet fordon,
2. bryta kvistar eller på annat sätt skada levande eller dött träd eller buske,
3. avsiktligt skada, döda eller samla in djur,
4. göra upp öppen eld. Fältkök samt av förvaltaren anvisad eldplats får dock användas.
5. skada, plocka eller samla in växter eller växtdelar. Bär, matsvamp och blomplockning för eget behov är dock tillåtet.

Ovanstående föreskrifter ska inte utgöra hinder för:

förvaltaren eller den som förvaltaren utser att vidta de åtgärder som behövs för att tillgodose syftet med naturreservatet och som framgår av föreskrifterna enligt 7 kap. 6 § miljöbalken ovan.

Andra föreskrifter som gäller för området

Länsstyrelsen vill erinra om att även andra lagar, förordningar och föreskrifter gäller för området. Av särskild betydelse för syftet med reservatet är bl.a. 7 kap 28a-b §§ MB med krav på tillstånd för alla verksamheter och åtgärder som på ett betydande sätt kan påverka naturmiljön i ett Natura 2000-område. Länsstyrelsen vill även upplysa om att trots att blomplockning är tillåtet så är plockning av fridlysta växter (däribland samtliga orkidéer) inte tillåtet.

FASTSTÄLLELSE AV SKÖTSELPLAN

Med stöd av 3 § förordningen (1998:1252) om områdesskydd enligt miljöbalken m.m. fastställer länsstyrelsen bifogad skötselplan, bilaga 5.

ÄRENDETS BEREDNING

Områdets höga naturvärden uppmärksammades i början av 1990-talet i samband med den länsomfattande våtmarksinventeringen. Frågan om reservatsbildning i området har väckts i samband med att Länsstyrelsen av Naturvårdsverket uppmanats att skydda länets mest skyddsvärda skogs- och våtmarksmiljöer.

Ett förslag till beslut om bildande av ett naturreservat för Mölnernmyr med omgivande marker sändes ut på remiss den 25 september 2000 med komplettering innebärande en utvidgning av det tilltänkta reservatet den 3 november samma år.

Den 1 april 2004 beslutade regeringen att till EG-kommissionen föreslå att Mölnernmyr skall ingå i det europeiska ekologiska nätverket Natura 2000. En bevarandeplan för Natura 2000-området har tagits fram av Länsstyrelsen. Bevarandeplanen fastställdes den 30 augusti 2005. På uppdrag av Länsstyrelsen har Lantmäteriet under 2005-2006 genomfört en äganderättsutredning för det tilltänkta reservatsområdet. Utredningsresultatet redovisades till Länsstyrelsen den 12 maj 2006. Länsstyrelsen har undersökt områdets naturvärden och i samråd med Naturvårdsverket kommit fram till att området har så höga naturvärden att de lämpar sig för bildande av naturreservat.

Länsstyrelsen har därefter förhandlat om naturreservatsbildning med fastighetsägare till de fastigheter som ingår i naturreservatet.

HUR MAN ÖVERKLAGAR

Detta beslut kan överklagas hos regeringen, se bilaga 6.

Beslut i detta ärende har fattats av landshövding Cecilia Schelin Seidegård. Naturvårdshandläggare Magnus Martinsson föredrog ärendet.


Cecilia Schelin Seidegård


Magnus Martinsson

BILAGOR

1. Översiktskarta
2. Reservatets avgränsning
3. Karta visande mastens placering samt väg till denna
4. Gräns för våtmarksområde inom vilket det alltid är förbjudet att föra motordrivet fordon
5. Skötselplan
6. Hur man överklagar

SÄNDLISTA

Björn Eklöf, Birger Jarlsgatan 129, 113 56 STOCKHOLM

Lars Eklöf, Rindögatan 5, lgh 1602, 115 36 STOCKHOLM

Birgitta Eklöf, Bispberg 244, 783 90 SÅTER

Gunnel Eklöf, Fleringe Skymnings 140, 624 60 LÄRBRO

Mats Hedqvist, Hejdeby Norrbys 408, 621 76 VISBY

Lars Svensson, Visby Skogsholm 420, 621 41 VISBY

Joachim Stuxgren, Rute Ale 125, 624 58 LÄRBRO

Inger Stuxgren, Rute Ale 125, 624 58 LÄRBRO

Carl-Johan Bergbohm, Rute Sigfride 722, 624 58 LÄRBRO

Kristofer Carl Gunnar Bergbohm, Rute Sigfride 721, 624 58 LÄRBRO

Karin Rüger, Rute Siglajvs 705, 624 58 LÄRBRO

Claes Berglund, Rute Risungs 235, 624 58 LÄRBRO

Region Gotland, 621 81 VISBY

Skogsstyrelsen, Visborgsallén 4, 621 50 VISBY

Lantmäteriet, Planregistret, Box 47799, 117 94 STOCKHOLM

GEAB, Box 1095, 621 21 VISBY

TeliaSonera Sverige AB, Admin. Företag, A11, 971 74 LULEÅ

Naturskyddsföreningen på Gotland, c/o Ann-Catrin Hjernquist, Sproge Snoder
620 20 KLINTEHAMN

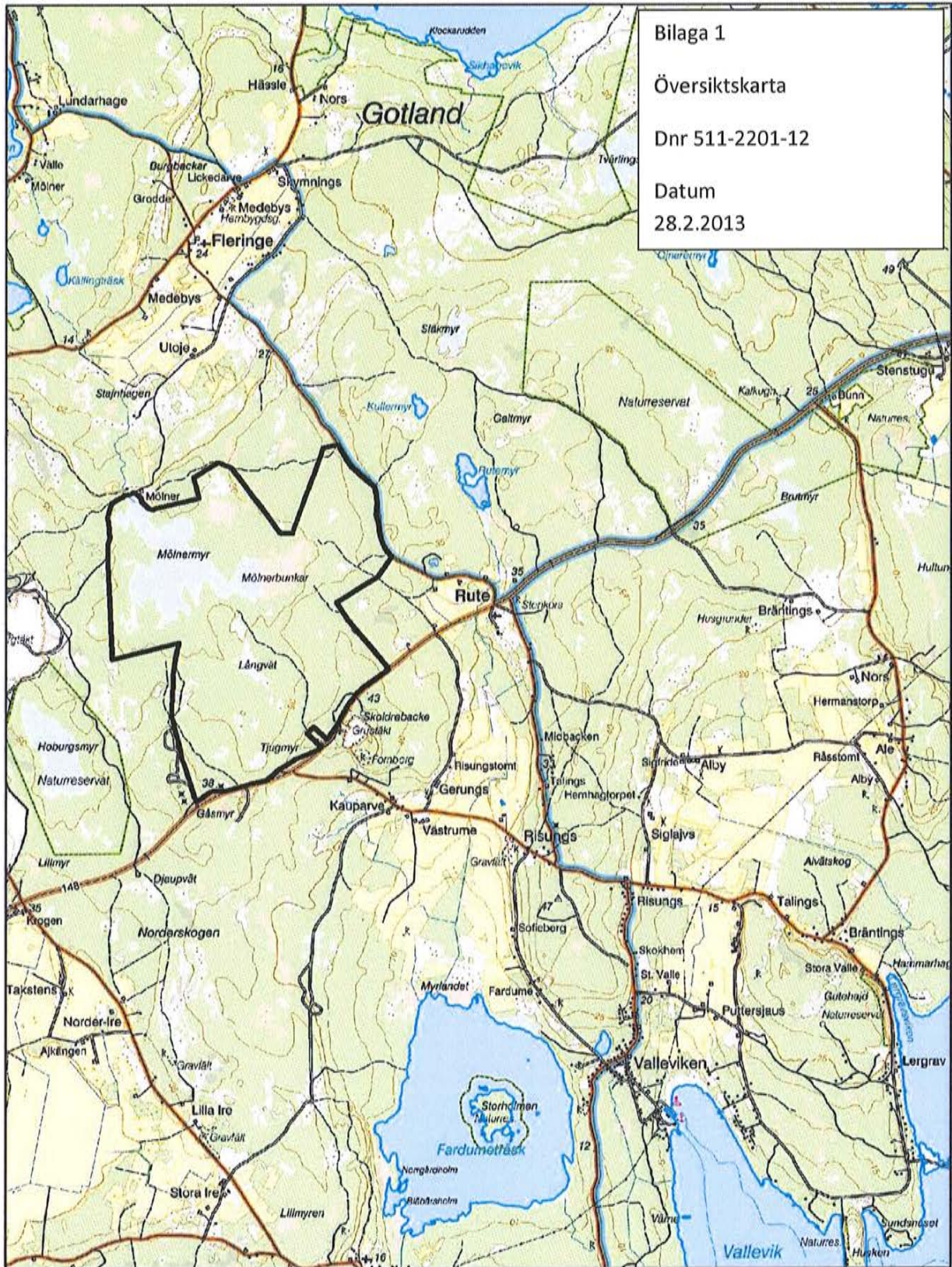
Gotlands Ornitologiska Förening, c/o Måns Hjernquist, Sproge Snoder
620 20 KLINTEHAMN

Gotlands Entomologiska Förening, c/o Mats Björck, Mårtenskvior 9B
623 35 BURGSVIK

Gotlands Botaniska Förening, c/o Jörgen Petersson, Humlegårdsvägen 18
621 46 VISBY

KUNGÖRELSE

Beslutet kungörs i Post- och Inrikes Tidningar samt i ortstidningarna.



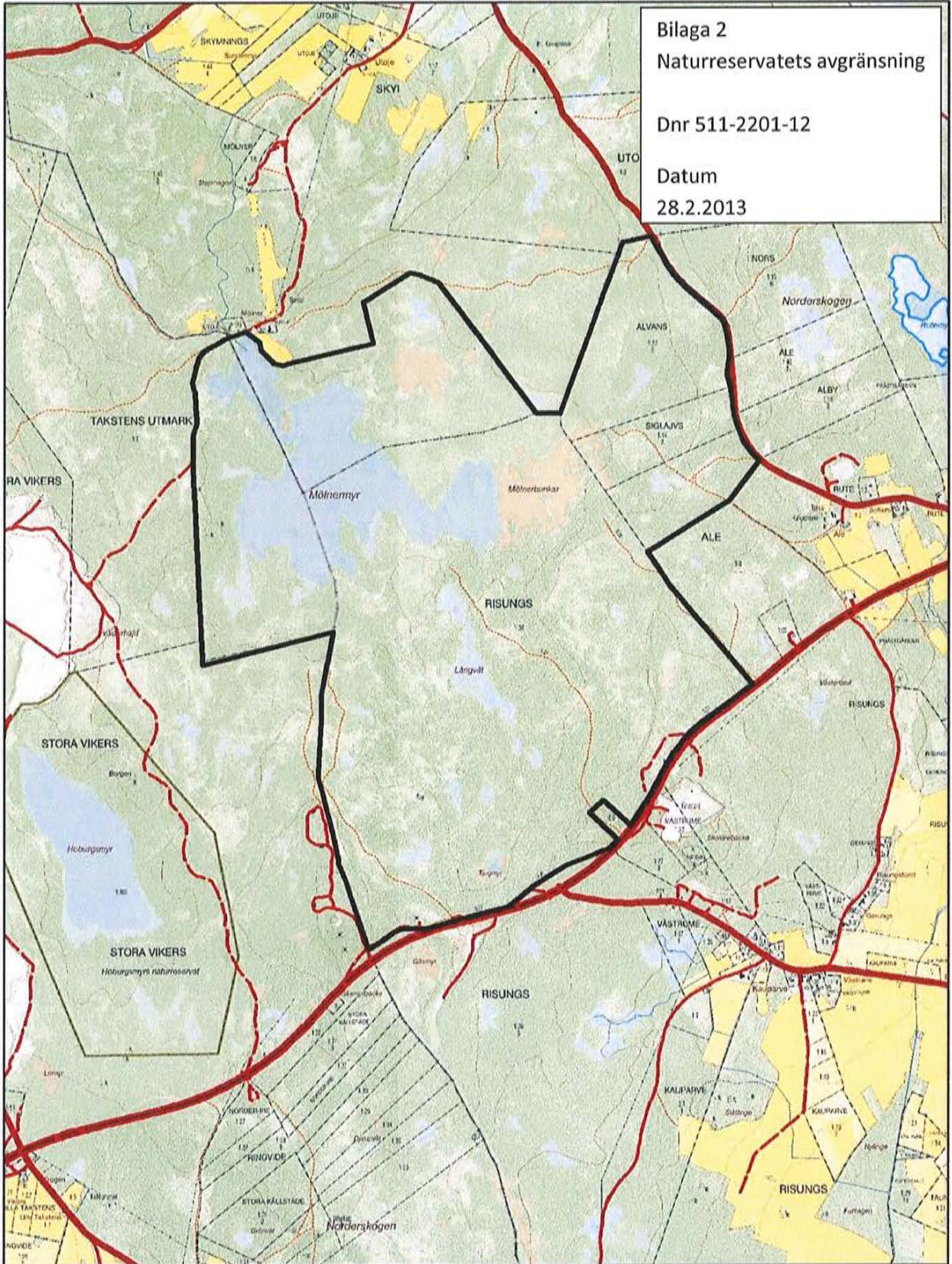
Bilaga 1
 Översiktskarta
 Dnr 511-2201-12
 Datum
 28.2.2013

0 500 1 000 2 000 Meters

Bilaga 2
Naturreservatets avgränsning

Dnr 511-2201-12

Datum
28.2.2013

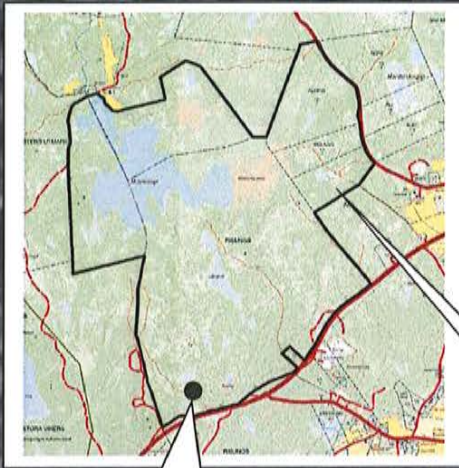


Bilaga 3

Karta visande mastens
placering samt väg till denna

Dnr 511-2201-12

Datum
28.2.2013



Mast, läge:
X-koord.: 730 10 3
Y-koord.: 641 51 93

Reservatsgräns

Körväg till mast

Väg 148

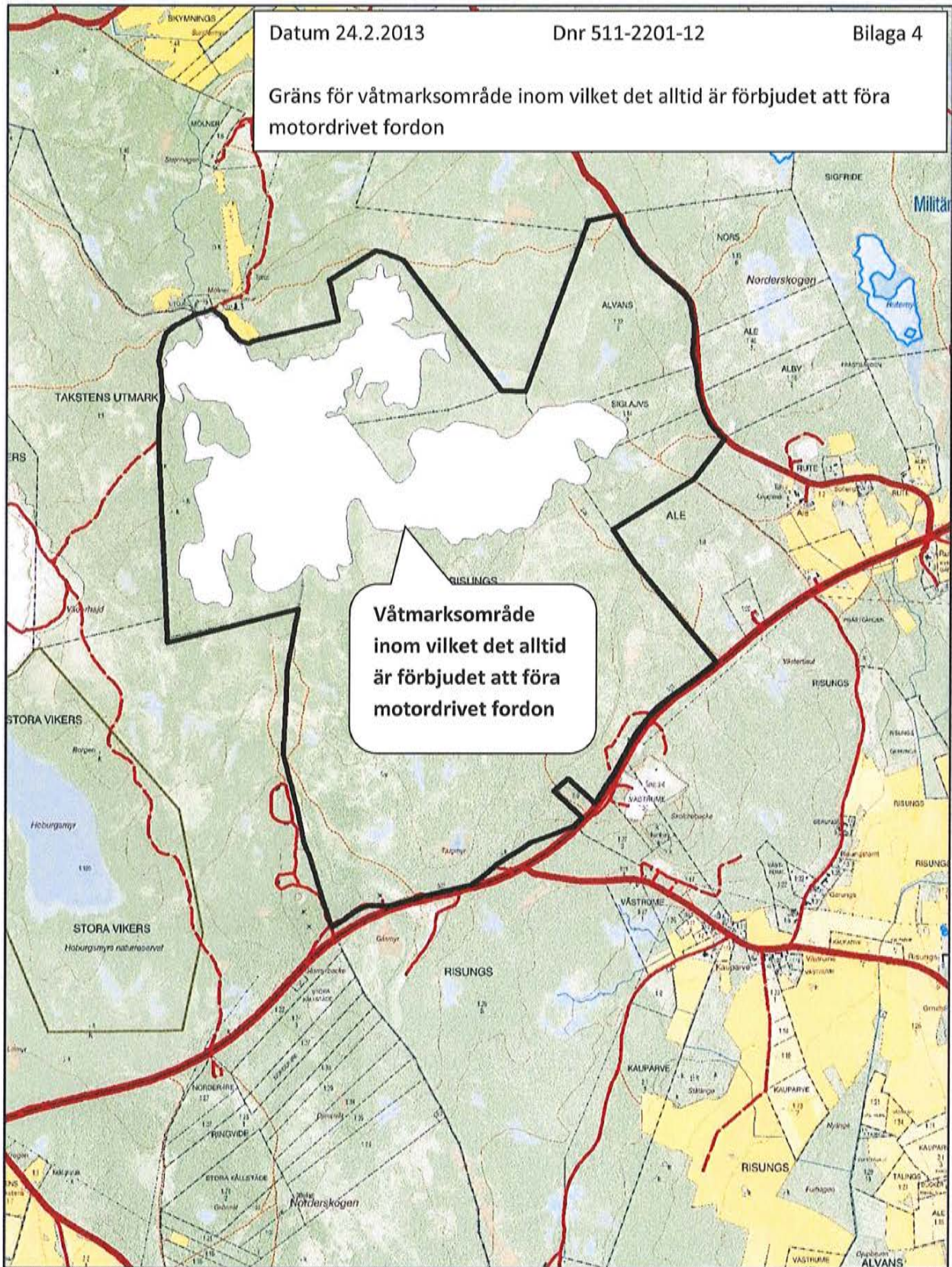
0 5 10 20 Meters
| | | |

Datum 24.2.2013

Dnr 511-2201-12

Bilaga 4

Gräns för våtmarksområde inom vilket det alltid är förbjudet att föra motordrivet fordon



0 500 1 000 2 000 Meters



Skötselplan för naturreservatet Mölnermyr

Beskrivning av naturreservatet

Syftet med naturreservatet

Enligt Länsstyrelsens beslut är syftet med naturreservatet Mölnermyr att bevara och utveckla de naturvärden och den biologiska mångfald som är knuten till områdets varierade landskap bestående av myrar, alvarmarker och skog.

Eftersom Mölnermyr även ingår i EU:s ekologiska nätverk av skyddade områden, Natura 2000 (se nedan), är syftet med reservatet därmed även att detta skall *bidra till att upprätthålla eller återställa en gynnsam bevarandestatus för de livsmiljöer och de arter som legat till grund för att området föreslagits till nätverket Natura 2000*. (Vilka naturtyper och arter som avses, framgår av beskrivningen nedan.)

Natura 2000-arter och -naturtyper

Av de *fåglar* som häckar i Mölnermyr är fem arter – ängshök, trana, nattskärra, spillkråka och trädlärka – förtecknade i bilaga 1 till det s.k. *fågeldirektivet* (rådets direktiv 70/409/EEG om bevarande av vilda fåglar, senast ändrat genom direktiv 97/49/EG5).

Av de *naturtyper* som är förtecknade i det s.k. *art- och habitatdirektivets* bilaga 1, förekommer följande nio typer inom naturreservatet/Natura 2000-området Mölnermyr (* anger att naturtypen är en s.k. prioriterad naturtyp):

- 6110 Gräsmarker på kalkhällar*
- 6210 Kalkgräsmarker
- 6410 Fuktängar med blåtåtel eller starr
- 7210 *Kalkkärr med gotlandsag
- 7230 Rikkärr
- 8240 *Uppspruckna kalkstenshällmarker
- 9010 *Västlig taiga
- 9070 Trädklädda betsmarker av fennoskandisk typ
- 91D0 Skogbevuxen myr

28.2.2013

Dnr 511-2201-12

Geologi och hydrologi

Området ligger på en höjd av cirka 28 meter över havet. Våtmarkens tillrinningsområde ligger söder och öster om myren där skog är den helt dominerande naturtypen. Tillrinningsområdet är förhållandevis orört.

Berggrunden täcks endast av tunna lager vittringsjord centralt i områdets södra del. Även norr om myren finns stora arealer mark nästan utan jordlager. Den dominerande naturtypen är inom dessa områden kalktallskog. I övrigt finns väster och öster om myren något tjockare lager jord som består av moränmargel. Moränmargel är en kalkhaltig och finkornig jordart. Jordarten är till färgen grå och har bördiga markegenskaper. Största delen av myren täcks av torv. Mölnermys bäcken är ganska grunt, varför torvdjupet längs myrens kanter inte är så påtagligt. Längre ut i myren och även längs myrens västra kant är torvdjupen större. De enda fria vattenytor som numera finns i myren ligger just längs myrens västra kant. Dessa utgörs av smala och långsträckta vattensamlingar, så kallade punsar och norar.

Beskrivning av naturförhållanden (numrering följer nedanstående karta)

1

Den västra delen av fastigheten upptas av ett område som domineras av kalkhällar. Kalkberget består här av hård lagrad kalksten. Jordlager förekommer inte annat än som tunna lager vittringsjord. Naturtypen domineras av glest trädklädda alvarmarker där alvarmarkernas alla tre undertyperna finns representerade: hällmarker, grusalvar och våtar. Hällmarkerna uppvisar karstvittrade vertikala spricksystem och flera slukhål finns i området. Grusalvaren har vackert utbildade uppfrysningfenomen i form av sexkantiga polygoner. Vätarna är flacka och uppvisar delvis blekeutfällning, vilket indikerar att de har hydrologisk kontakt med spricksystem i omkringliggande hällmarker. Här sker alltså sekundär utfällning av kalk som kommer i kontakt med atmosfäriskt tryck av koldioxid vid ett utströmningsområde. Sannolikt är det vatten som strömmar upp i dessa våtar korttransporterat från de närmsta omgivningarna. Träden domineras av tall vilken har ett rikt skikt med senvuxna överståndare i en ålder av mellan 120 och över 200 år. I lite skuggigare lägen tillkommer gran, vilken på sina håll är extremt senvuxen och åldrig. Skogen hyser en stabil population av smedbock. Både tall och gran i området hyser mycket höga naturvärden.

28.2.2013

Dnr 511-2201-12

2

Den östra delen av området hyser i likhet med den västra ett kargt alvardominerat område på hård, lagrad kalksten. Naturvärdena överensstämmer med de som finns på alvarmarker i den västra delen.

3

Centralt i fastighetens övre södra delar finns ett stort sammanhängande område där kalkstenen överlagras av jordarten moränmargel. Det är en kalkhaltig jordart med ett rikt innehåll av ler. Jordtäcknet har i denna del gett förutsättningar för utvecklandet av ett tätare och mer högvuxet trädskikt. Skogen domineras av tall med inslag av gran. I området finns även en del ek och oxel. Skogen består av gammal beteshävdad kontinuitetsskog och har aldrig påverkats av annat än bete och plockhuggning. Modernt skogsbruk har inte förekommit. Skogen är flerskiktad och har ett toppskikt med åldriga överståndare vilka hyser höga naturvärden.

4 och 5

I områdets sydvästra och sydöstra del ses strandvallen för forna Ancylussjön. För 8000 år sedan var dessa mest höglänta delar av området två öar där den dåvarande Ancylussjön utvecklade markanta strandvallar. Bildningar utgörs idag av markanta, flera meter höga bildningar. Bildningarna ligger på en höjd av omkring 30 meter över havet.

6

I sina allra översta delar överlagras kalkstenen av en ås på isälvgrus på vilken väg 148 är byggd. Vägen utgör vattendelare, vilket innebär att det vatten som faller norr om vägen småningom letar sig ner mot Mölnermyr.

7

I denna del finns områdets enda förekomst av revkalksten. Kalkberget är här särskilt hårt och har talrika karstvittrade vidgade vertikala sprickor.

8

Tjugmyr är en öppen agmyr med kantzoner bestående av örtrika rikkärr. Myren är hydrologiskt ostörd. Myren har erhållit klass 2 i Våtmarksinventeringen (mycket högt naturvärde).

9

Centralt i området ligger tre källmyrar vilka har talrika källor som ger upphov till bäckbildningar. Vattnet rinner i dessa bäckar vidare norrut mot Långvät, som är ett öppet topogent kärr. Hela långvät består av ett blekefält och här finns tjocka

28.2.2013

Dnr 511-2201-12

lager utfälld kalkbleke över hela myrvidden. Vattnet försvinner i norra delen av myren i ett slukhål.

10

Vattnet från Långvät springer diffust upp i ett rikkärr strax norr om Långvät. Våtmarksområdet kring Långvät med de tre källmyrarna i söder och rikkärret i norr har fått klass 1 (högsta naturvärdesklass) i Våtmarksinventeringen.

11

Norr om Långvät finns ett öppet rikkärr på bleke.

12

Vattnet från Långvät når Mölnnermyr underjordiskt utan synliga bäckar. Det största utströmningsområdet i Mölnnermyr återfinns i Mölnnerbunkar i den östra delen av myren. Mölnnerbunkar utgör ett av Gotlands största sammanhängande källmyrsområden, och hela ytan domineras av halvgräset axag. Här finns också en av Gotlands rikaste förekomster av brun ögontröst, en art som är endem för Gotland. Växter står här att räkna i tiotusental. I Mölnnerbunkar finns tjocka lager med utfälld kalkbleke.

13

Området domineras av en stor agmyr. Hela Mölnnermyr har ett väl utvecklat torvlager. Myren har öppna vattenspeglar, så kallade punsar och norar, långsträckta bildningar i myrvidden på kalkbleke vilken är bevuxen med kransalger. Myren omgärdas av smala stråk med blååtälkärr och axagkärr. Längs myrens södra och östra kanter saknas knappabälten. Här ser kantzonen istället ut på följande sätt: Vegetationen närmast kärrkanten består av ett fem till tio meter brett bälte med axagkärr. Ovanför denna tar flacka miljöer dominerade av blååtäl, hirsstarr och ängsstarr vid. Innan övergången till fast mark som runt hela myren utgörs av tallskog finns på flera håll smala bälten med fuktäng. Vegetationen är rik och i axagkärrarna växer axag, blååtäl, hirsstarr, nålstarr, ängsstarr, vildlin, blodrot, knappag, majviva, blodrot, slätterblomma, kärrlilja, kustarun, ängsnycklar, sumpnycklar, vaxnycklar, brudsporre, kärrknipprot, smalfräken, gräsull, krissla, ryltåg och tätört. I bottenskiktet växer guldspärrmossa, mellankrokmossa, korvskorpion-mossa, kärrspärrmossa, kärrbryum och kärrskedmossa.

I västra kanten finns en källkupa med ca sju meters diameter. Kupolens vegetation domineras av hundstarr. Vanliga inslag är kärrgröe, vattenmynta, spikblad, åkerfräken och smörblomma. I bottenskiktet växer kärrbryum och spåskorpionmossa.

28.2.2013

Dnr 511-2201-12

Längs den östra kanten av myren finns på de flesta håll en bård av knappag som tar vid i kanten på agmyren. I den norra delen av myren växer agen glest. Utfällningen av bleke är här påtaglig.

14

Örtrika, flacka rikkärr med utfälld kalkbleke.

15

Öppet rikkärr i väster på bleke som i öster övergår i torr sprickfattig hedmark.

16

Kalkhällar med vackra karstfenomen i form av vittrade vertikala sprickor.

17

Böljande hållmarker utan synliga spricksystem.

18

Källmyr med rik vegetation. Vatten strömmar fram i den övre östra delen av myren. Här växer bland annat kärrlilja, brudsporre, luktsporre, kärrknipprot, sumpnycklar, ängsnycklar, majviva, brun ögontröst

19

Alvarmark på flack hållmark med karstvittrande spricksystem. Här finns ett bestånd med senvuxen, åldrig tall.

20

Öppen flack myr på bleke med vidd dominerad av ag som utgör en utlöpare till Mölnemyr.

21

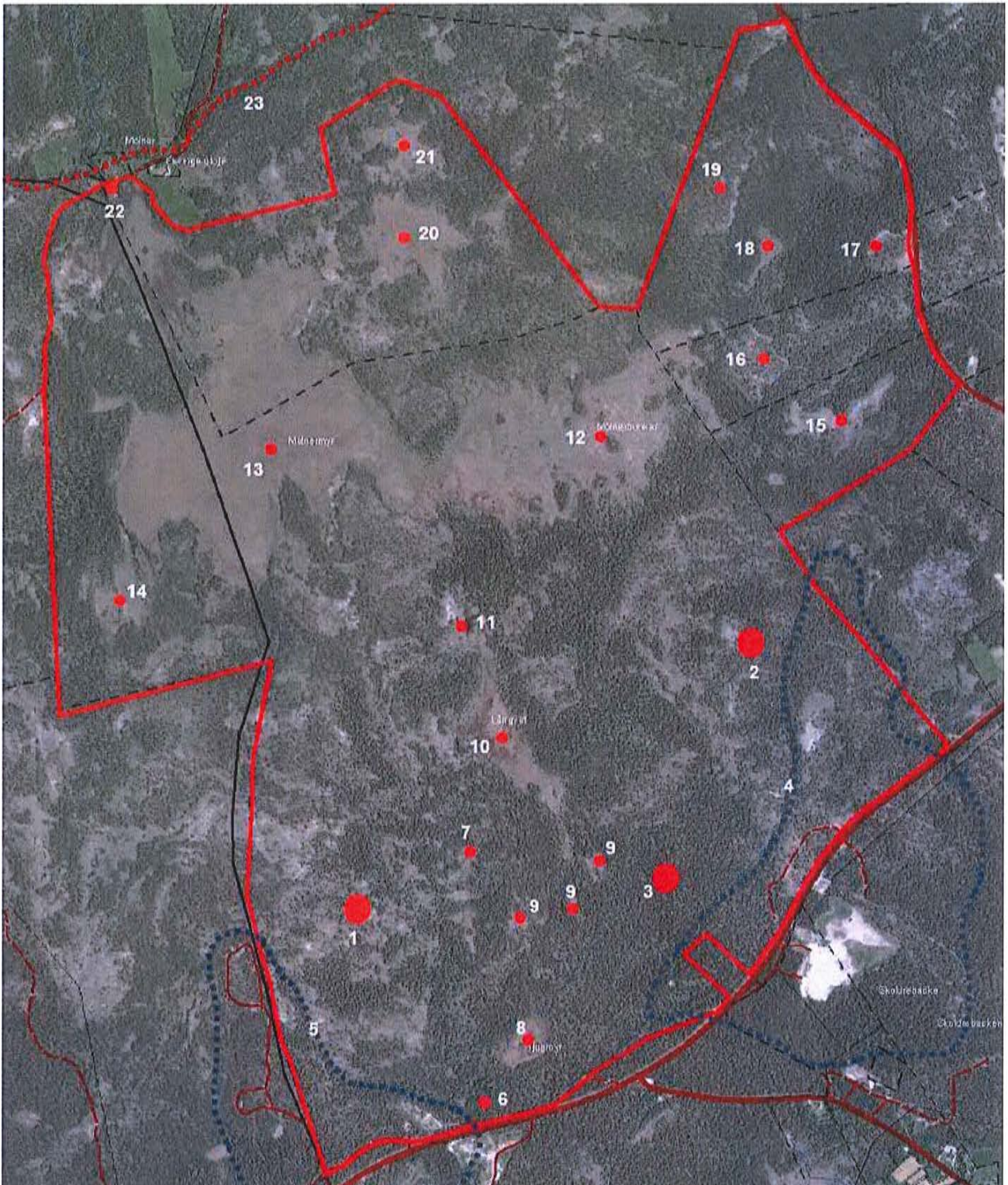
Rikkärr på bleke. Vattnet rinner från myren vidare söderut mot Mölnemyr.

22

Utloppet vid Mölnemyr ligger vid gården Mölnar.

23

Strandvallen från Litorinahavet löper fram i ost-västlig riktning strax norr om reservatet på en nivå av 20 meter över havet.



Översiktlig beskrivning av naturförhållanden vid Mölnersmyr. Karta med numrering.

28.2.2013

Dnr 511-2201-12



Mönermyr sedd från utloppet i den norra delen av myren.



Mölnerbunkar är ett stort axagkärr på tjocka lager kalkbleke öster om Mölnermyr.

28.2.2013

Dnr 511-2201-12

Djurliv

Den omgivande skogen har ett för gotländskt fågelliv typiskt innehåll med bl.a. trädpiplärka, bofink, trädlärka, dubbeltrast, skogsduva, morkulla och nattskärra. I myren häckar regelbundet trana och 2003 häckade ett par ängshök i myren. Till häckfågeln i myren hör även kricka, gräsand och sävsparv.

Det lägre djurlivet är ej undersökt.

Rödlistade arter

Sammanlagt har 23 rödlistade arter påträffats i området:

Art	Hotkategori
Salepsrot <i>Anacamptis pyramidalis</i>	Missgynnad (NT)
Kalknarv <i>Arenaria gothica</i>	Sårbar (VU)
Piggtistel <i>Carduus acanthoides</i>	Missgynnad (NT)
Ängsstarr <i>Carex hostiana</i>	Missgynnad (NT)
Loppstarr <i>Carex pulicaris</i>	Sårbar (VU)
Lungrot <i>Chenopodium bonus-henricus</i>	Missgynnad (NT)
Klasefibbla <i>Crepis praermorsa</i>	Missgynnad (NT)
Brun ögontröst <i>Euphrasia salisburgensis</i> subsp. <i>schoenicola</i>	Missgynnad (NT)
Mjukdån <i>Galeopsis ladanum</i>	Missgynnad (NT)
Luktsporre <i>Gymnadenia odoratissima</i>	Missgynnad (NT)
Honungsblomster <i>Herminium monorchis</i>	Sårbar (VU)
Bergjohannesört <i>Hypericum montanum</i>	Missgynnad (NT)
Svärdkrissla <i>Inula ensifolia</i>	Sårbar (VU)
Korndådra <i>Neslia paniculata</i>	Starkt hotad (EN)
Gaffelfibbla <i>Pilosella dichotoma</i>	Starkt hotad (EN)
Källnate <i>Potamogetin coloratus</i>	Sårbar (VU)
Gråfingerört <i>Potentilla acaulis</i> ssp. <i>areanaria</i>	Starkt hotad (EN)
Nipsippa <i>Pulsatilla patens</i>	Missgynnad (NT)
Ängshök <i>Circus pygargus</i>	Starkt hotad (EN)
Nattskärra <i>Caprimulgus europaeus</i>	Missgynnad (NT)
Apollofjäril <i>Parnassius apollo</i>	Missgynnad (NT)
Svartfläckig blåvinge <i>Maculinea arion</i>	Missgynnad (NT)
Smedbock <i>Ergates faber</i>	Missgynnad (NT)

28.2.2013

Dnr 511-2201-12

Markanvändning

Skogsbruk

Skogen i området utgörs till stor del av mager kalktallskog vilket gör att tillväxten på marken är svag. Stora delar av skogen utgörs av hållmarksimpediment. Skogen har till största delen skötts genom plockhuggning. Under de två senaste decennierna har uttaget på flera håll i området varit större än tillväxten.

En betydande del av skogsarealen i området är av typen kalktallskog och ligger på tunna jordlager. Skogen är därmed lågvuxen och gles. I nordöstra delen har på ett par håll kraftfullare gallringar ägt rum i nära anslutning till myren. Cirka 20 hektar omfattas av dessa åtgärder. I sydvästra delen av Mølnermyr har ett område om cirka 4,5 hektar kalavverkats. I övrigt upptas området av 145 hektar skog där mestadels äldre former av skogliga åtgärder vidtagits såsom plockhuggning och omhänder-tagande av nedblåsta träd.

I de norra och även södra delarna av Mølnermyr finns kantzoner till myren där ett stort antal tallar uppnått en ålder överstigande 150 år.

Bete

Hela området är sedan mycket lång tid präglad av betesdrift. Eftersom betet till stora delar är mycket magert är det får som stått för den största avbetningen i området. I mindre omfattning har markerna även betats med häst och nötkreatur. Stor del av de naturvärden som finns i området är på lång sikt betingade av att bete sker i området. Bete förekommer numera endast inom delar av området och i relativt sporadisk omfattning jämfört med tidigare. Detta har fått till följd att det på mark som täcks av lite tjockare jordlager skett en påtaglig föryngring av framför allt tall. Föryngringen är inom dessa områden så kraftig att marken bitvis är ogenomtränglig.

Tillgänglighet

Området kan nås från väg 148 samt från väg 693.

Anordningar för besökare

Saknas.

Riktlinjer för den framtida skötseln av reservatet

Naturvårdsförvaltning

Länsstyrelsen i Gotlands län skall svara för naturvårdsförvaltningen av reservatet.

Markering av reservatets gräns

Reservatsgränsen skall utmärkas enligt svensk standard (SIS 03 15 22) och Naturvårdsverkets anvisningar (Naturvårdsverkets handbok "Att skylta skyddad natur", s 88-101).

Skötsel

Övergripande mål

Det övergripande målet för skötseln av naturreservatet Mölnermyr är att skapa förutsättningar för upprätthållande och/eller återställande av en gynnsam bevarandestatus för de livsmiljöer och de arter som legat till grund för att Mölnermyr föreslagits till det europeiska ekologiska nätverket Natura 2000.

En livsmiljös bevarandestatus anses gynnsam när (1) dess naturliga eller hävd-betingade utbredningsområde och de ytor den täcker inom detta område är stabilt eller ökande, (2) den särskilda struktur och de särskilda funktioner som är nödvändiga för att den skall kunna bibehållas på lång sikt finns och sannolikt kommer att finnas under en överskådlig framtid, och (3) bevarandestatusen hos dess typiska arter är gynnsam.

En arts bevarandestatus anses gynnsam när (1) uppgifter om den berörda artens populationsutveckling visar att arten på lång sikt kommer att förbli en livskraftig del av sin livsmiljö, (2) artens naturliga eller hävd-betingade utbredningsområde varken minskar eller sannolikt kommer att minska inom en överskådlig framtid, och (3) det finns eller sannolikt kommer att fortsätta att finnas en tillräckligt stor livsmiljö för att artens populationer skall bibehållas på lång sikt.

28.2.2013

Dnr 511-2201-12

Bete

Reservatet kan med fördel hävdas genom bete. De stängsel som idag finns i området är sedan länge raserade. När de nya stängslen ska anläggas är det viktigt att beakta följande: inga raserade bandtunar i området ska tas bort. Bandtunarna har dels ett kulturhistoriskt värde, dels har veden i de gamla tunarna betydelse för lavar knutna till gammal död ved. Nya stängsel ska i möjligaste mån dras så att de inte korsar våtmarkerna i området. Körning får under inga omständigheter ske i våtmarken.

Röjning

De delar av kantzonerna som vuxit igen röjs fram så att de åter blir tillgängliga för betesdjuren. När det gäller ungtall som kommit upp i dessa områden bör merparten av sådan tall på sikt tas bort. Dessa tallar har så dålig grensättning att det är omöjligt att röja fram träd i dessa bestånd som kan stå för återväxt av tall. Äldre tallar friläggs så de återfår erforderligt ljus.

När det gäller röjning på torra marker ska denna göras med försiktighet. Här är buskskiktet ofta senvuxet och på de flesta håll av traditionell öppenhet. De delar som håller igenvuxna bestånd av yngre buskar röjs ur så att djuren kan röra sig obehindrat i alla riktningar. Gamla buskar ska sparas.

Ag som kommer upp i Mölnerbunkar ska röjas och fraktas bort manuellt.

Befintliga körvägar får slyröjas.

Skogsskötsel

För att bibehålla de strukturer som finns i området är det av stor vikt att uttagen sker med stor återhållsamhet. Inga gamla träd får tas ner. Död ved ska sparas. Eftersom marken på de flesta håll har låg tillväxt ska skogen skötas genom sparsam plockhuggning av medelålders och yngre träd.

Genom att ganska kraftiga uttag skett under senare tid finns det anledning att låta virkesförrådet växa under en längre tid. Dessutom råder det inom reservatet brist på riktigt gamla träd. Genom att låta de äldre träden stå kan på lång sikt ett tallbestånd med ett större inslag av gamla träd erhållas.

Den kalavverkade ytan i sydvästra delen av området röjs och gallras så att en ny skogsgeneration etableras på ytan. Marken hanteras därefter på samma sätt som den övriga skogsmarken i området.

28.2.2013

Dnr 511-2201-12

Tillgänglighet**Målsättning**

Det övergripande målet skall vara att området nyttjas i sitt naturliga tillstånd. För att kunna kanalisera besökare och visa på områdets naturvärden på ett bra sätt får anordningar för friluftslivet anläggas i områdets östra del.

Parkeringsplats

En parkeringsplats anläggs på fastigheten Rute Alvans 1:32 i reservatets östra del. Parkeringsplatsen anläggs på redan ianspråktagen mark.

Information

Armerad plastskylt i storlek A1 med information om naturreservatet framställs av Länsstyrelsen. Skyltar sätts upp vid parkeringsplatsen, vid Utoje samt vid angränsningspunkter längs väg 148.

Stig

Vandringsstig får anläggas i områdets östra del.

Grillplats

En grillplats får anläggas strax sydväst om parkeringen i östra delen av reservatet.

Stättor

Stättor sätts upp där behov finns.

Torrtoalett

En torrtoalett av typen mulltoa får sättas upp i anslutning till huvudparkeringen i den östra delen av området.

Tillsyn

Länsstyrelsens naturbevakare samt en lokal tillsynsman svarar för tillsynen av naturreservatet.

Dokumentation och uppföljning

Dokumentation och övervakning av de Natura 2000-habitat och -arter som förekommer inom reservatet skall ske i enlighet med det program som beskrivs i Naturvårdsverkets rapport ”Uppföljning av Natura 2000 i Sverige”.

Källor

- Ahlén, I. & Tjernberg, M. (red.) 1996. Rödlistade ryggradsdjur i Sverige – Artfakta. ArtDatabanken, SLU.
- Andersson, A. & Jacobsson, R. 1984. Översiktlig naturinventering. Botanik. – Länsstyrelsen i Gotlands län.
- Cederberg, B. & Löfroth, M. (red.) 2000. Svenska djur och växter i det europeiska nätverket Natura 2000. – ArtDatabanken.
- Europeiska kommissionen. 2000. Skötsel och förvaltning av Natura 2000-områden. Artikel 6 i art- och habitatdirektivet 92/43/EEG.
- Gärdenfors, U. (red.) 2010. Rödlistade arter i Sverige 2010. – ArtDatabanken.
- Gärdenfors, U. m.fl. 2002. Hundraelva nordiska evertebrater. – Nordiska Ministerrådet & ArtDatabanken, SLU.
- Länsstyrelsen i Gotlands län. 2000. Områden av riksintresse för naturvård i Gotlands län enligt 3 kap 6 § miljöbalken.
- Löfroth, M. (red.) 1997. Svenska naturtyper i det europeiska nätverket Natura 2000. – Naturvårdsverkets förlag.
- Martinsson, M. 1997. Våtmarker på Gotland. – Länsstyrelsen i Gotlands län.
- Naturvårdsverket 1994. Myrskyddsplan för Sverige.
- Naturvårdsverket 2007. Myrskyddsplan för Sverige.
- Naturvårdsverket. 2003. Handbok för Natura 2000.
- Naturvårdsverket. 2003. Att skylta skyddad natur – en vägledning om skyltar, foldrar, vägvisning, gränsmarkering och Internet.
- Naturvårdsverket. 2004. Uppföljning av Natura 2000 i Sverige. Uppföljning av habitat och arter i Habitatdirektivet samt arter i Fågeldirektivet.