

1986-05-26

11.126-173-85

Enligt sändlista

Bildande av naturvårdsområde för Närsholmen samt fastställande av skötselplan för området

./. Uppgifter om naturvårdsområdet. Översiktskarta bilaga 1

Naturvårdsområdets namn: Närsholmen

Kommun: Gotland

Socken: När

Lägesbeskrivning: 5 km SO När kyrka. Topografiska kartbladet 5J Hemse NV. Ekonomiska kartbladet 059 94 Närshamn

./. Gräns: Fastigheten Närsholmen 1:1.
Se karta bilaga 2

Fastighet: Närsholmen 1:1

Ägare: Staten genom statens naturvårdsverk

Areal: 170 ha

Areal med vistelseförbud 15/3 - 15/7 33 ha

Naturtyper: 164 ha ängshavretorräng (stäppartad torräng) och strandäng
3 ha tallskog
2 ha lövskog
1 ha sankmark

Landskapstyp: Slätt

Naturgeografisk region: 14 Öland och Gotland (NUB 1977:34)

Beskrivning av området

Se skötselplan

Grund för beslutet

Närsholmen, som består av vidsträckta betesängar, är av riksintresse från naturvårdssynpunkt vilket motiveras bl a av följande sammanfattande beskrivningar från länsstyrelsens naturinventeringar.

Geologi: Strandvallarna på södra delen av Närsholmen är särdeles vackra och ur studiesynpunkt är området utomordentligt genom att morfologin (ytformen) hos strandvallarna framträder väl i det öppna landskapet.

Botanik: Växtligheten är mycket rik och varierande med flera nyinvandrade växter. Närsholmen är ett mycket säreget och värdefullt naturområde.

Ornitologi: Skärfläcka, rödspov, brushane och sydlig kärrsnäppa häckar. Området har i betydelse för strandfåglarna jämförts med Grötlingboud, Lausvik, Faludden och Eksta-Sproge-kusten.

Landskapsbildsbeskrivning: Närsholmen har ett storslaget, ödsligt hedbeteslandskap. Enstaka högvuxna enar, kala nedtill, förstärker områdets ödslighet. Halvön är gräsklädd, vilket gör att den vågiga marken dominerar upplevelsen av landskapet. I stor skala är topografin mjukt böljande.

Störningskänslighet: Mycket känsligt för bebyggelse, täktverksamhet och skogsplantering.

Rörligt friluftsliv: Motivering för klass II: Ett särpräglat naturskönt område, som är värdefullt ur friluftslivssynpunkt vid lågt utnyttjande. Många finner här naturupplevelser i ett ensligt, öppet landskap. Det är dock få aktiviteter som kan bedrivas i området.

Störningskänslighet: Området är mycket känsligt för förändringar.

Större delen av fastigheten betas f n med nötkreatur. Det är från naturvårdssynpunkt önskvärt att betesdriften fortsätter i nuvarande omfattning.

Länsstyrelsens beslut

./.
Av skäl som ovan nämnts förklarar länsstyrelsen med stöd av 19 § naturvårdslagen (1964:822, ändrad och omtryckt 1974:1025) det område som utmärkts på bifogad beslutskarta, bilaga 2, som naturvårdsområde.

1986-05-26

11.126-173-85

Ändamålet med naturvårdsområdet

- Att bevara ett från naturvårdssynpunkt värdefullt naturområde av stor betydelse bl a för strandfågelfaunan och vissa sällsynta växtarter
- att genom betesdrift hålla ett storslaget hedbeteslandskap öppet
- att reglera allmänhetens vistelse i området så att större delen är lätt tillgänglig för dagsbesök utan att fågellivet störs inom vissa delar.

För området skall gälla de föreskrifter enligt 10 och 19 §§ naturvårdslagen och 22 § naturvårdsförordningen (1976:484) som anges nedan.

Föreskrifter för naturvårdsområdet

För att trygga ändamålet med naturvårdsområdet förordnar länsstyrelsen med stöd av 10 och 19 §§ naturvårdslagen samt 22 § naturvårdsförordningen (1976:484) att nedanstående föreskrifter skall gälla för området.

A. Föreskrifter med stöd av 19 § naturvårdslagen angående inskränkningar i markägares och annan sakägares rätt till att nyttja fastighet inom naturvårdsområdet _____

Utöver föreskrifter och förbud i andra lagar och författningar är det inte utan länsstyrelsens tillstånd tillåtet att

- utföra nybyggnad eller anläggning
- anlägga luftledning
- anbringa tavla, skylt, inskrift, affisch eller därmed jämförlig anordning
- utföra borrhning, sprängning, grävning, schaktning, muddring utfyllnad eller tippning med undantag av området innanför murén vid fyrplatsen
- bedriva täkt av berg, sten, grus, sand, mo, mjäla, lera, matjord eller torv
- röja, gallra, avverka, markbereda, plantera, så eller vidta annan skogsbruksåtgärd utöver vad som anges i bifogad skötselplan
- så in gräs

1986-05-26

11.126-173-85

- jaga under tiden 15 mars - 15 juli
- på annat sätt än genom betesdrift tillföra växtnäringsämne (naturlig gödsel, handelsgödsel, rötslam) eller jordförbättringsmedel
- vistas inom de på beslutskartan avgränsade områdena med vistelseförbud under tiden 15 mars - 15 juli annat än i samband med skötsel av betesdjur eller yrkesfiskets fasta redskap eller tillsyn av fastigheten
- framföra motordrivet fordon utanför de på beslutskartan angivna tillåtna körvägarna annat än i samband med betesdriftens bedrivande och vid utövande av arrenderat fiske.
- att upplåta mark eller tillåta verksamhet som inte står i överensstämmelse med naturvårdsområdets intentioner
- upplåta mark för skyttetävlingar, militära övningar och liknande under tiden 15 mars - 15 juli. Militär verksamhet får dock bedrivas om det säkerhetsmässiga läget så kräver.

Föreskrifterna utgör inte hinder för de åtgärder som behövs för att tillgodose ändamålet med naturvårdsområdet och som är närmare angivna i bifogad skötselplan.

B. Föreskrifter med stöd av 19 § naturvårdslagen angående markägares och annan sakägares skyldighet att tåla att viss åtgärd utförs _____

För att tillgodose ändamålet med naturvårdsområdet förpliktigas markägare och annan innehavare av särskild rätt att tåla att de åtgärder vidtas som framgår av i detta beslut ingående fastställd skötselplan.

C. Föreskrifter med stöd av 10 § naturvårdslagen om vad allmänheten har att iaktta inom naturvårdsområdet _____

Utöver föreskrifter och förbud i andra lagar och författningar är det inte utan länsstyrelsens tillstånd tillåtet att

- vistas inom de på beslutskartan, bilaga 2, avgränsade områdena under tiden 15 mars - 15 juli
- framföra motordrivna fordon utanför de på beslutskartan, bilaga 2, angivna tillåtna körvägarna. Parkering får endast ske i direkt anslutning till angivna tillåtna körvägar
- ställa upp husvagn
- rida utanför de på beslutskartan, bilaga 2, angivna tillåtna körvägarna under tiden 15 mars - 15 juli

1986-05-29

11.126-173-85

- medföra okopplad hund under tiden 1 mars - 20 augusti
- använda radioapparat, bandspelare, musikinstrument o dyl på ett störande sätt.

D. Föreskrifter med stöd av 22 § naturvårdsförordningen om naturvårdsförvaltningen -----

1. Naturvårdsförvaltare skall vara skogsvårdsstyrelsen i Gotlands län.
2. Länsstyrelsen meddelar föreskrifter om naturvårdsförvaltningen genom att fastställa bifogade skötselplan. Inom ramen för dessa föreskrifter kan länsstyrelsen fortlöpande meddela direktiv för förvaltningen. Den ekonomiska utredningen i bilaga 3 fastställs dock inte.

./.

./.

Detta beslut kan överklagas hos regeringen, jordbruksdepartementet, se bilaga formulär A.

Beslut i detta ärende har fattats av styrelsen. I beslutet har deltagit landshövdingen Claes Elmstedt jämte ledamöterna Gunhild Bolander, Torsten Frölich, Torsten Gustafsson, Fred Henningson, Bertil Jakobsson, Torsten Jacobsson, Ingvar Kolmodin, Henry Lindkvist, Jan Lundgren, Per-Axel Nilsson, Lennart Pettersson, Yngve Pettersson, Ingibjörg Sigurdsdottir och Bertil Wiberg.

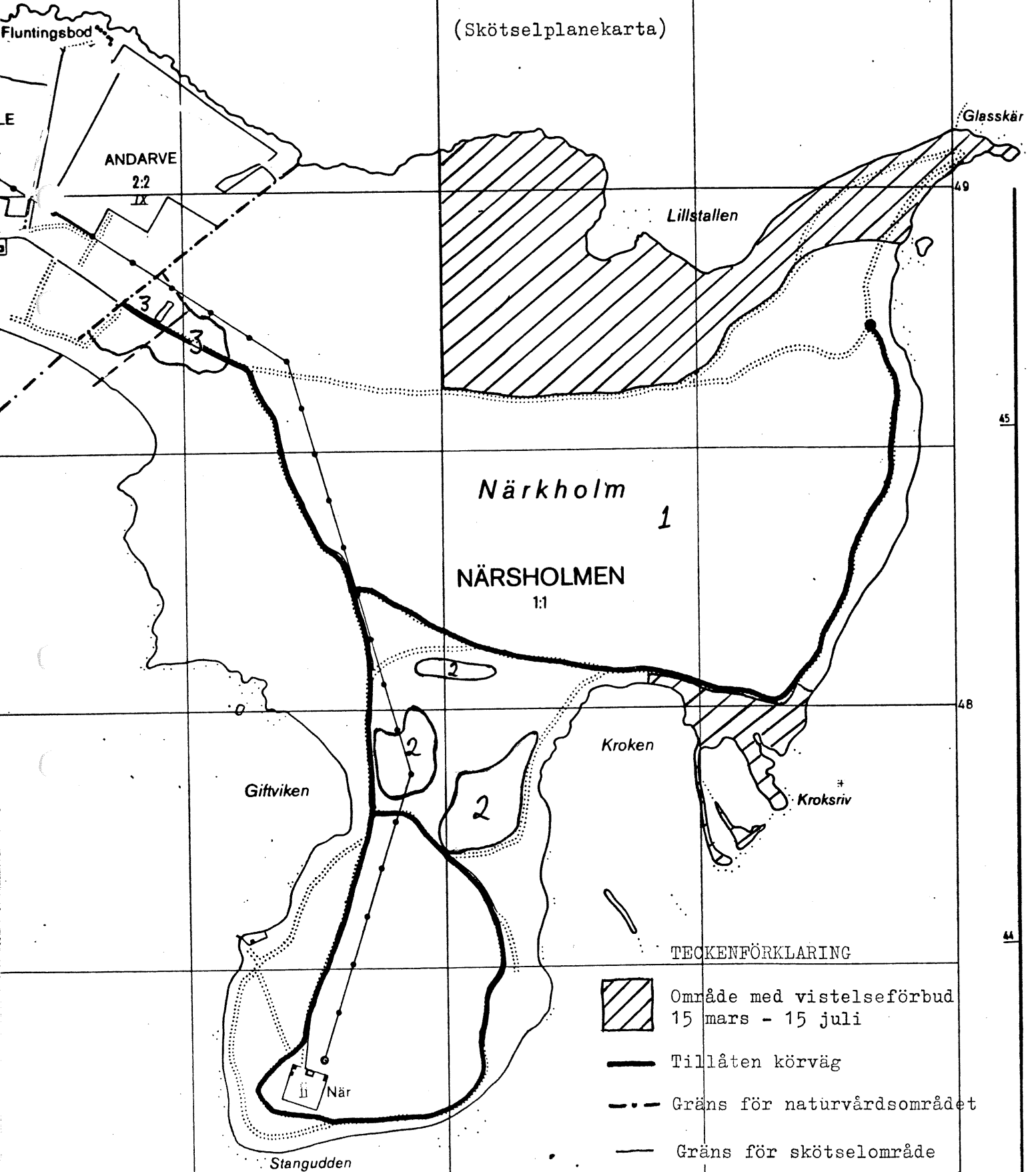
I den slutliga handläggningen har även deltagit länsrådet Jan Björklund, 1:e länsassessorn Nils Strehlenert, länsarkitekten Peter Ringborg, länsantikvarien Marita Jonsson, överlantmätaren Ove Lundgren, och avdelningsdirektören Per Hansson, föredragande. Mot beslutet anmälde Nils Strehlenert och Per Hansson avvikande mening, se bilagor.

./.




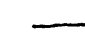

Claes Elmstedt


Per Hansson

BESLUTSKARTA
(Skötselplanekarta)



TECKENFÖRKLARING

-  Område med vistelseförbud 15 mars - 15 juli
-  Tillåten körväg
-  Gräns för naturvårdsområdet
-  Gräns för skötselområde

11.126-173-85

S K Ö T S E L P L A N

./.

Skötselplanen omfattar dels denna textdel, dels bifogade skötselplanekarta (besluts-karta bilaga 2). Ett förslag till planen upprättades under år 1985, av Per Hansson vid länsstyrelsen. Efter remissbehandling och bearbetning har skötselplanen fastställt av länsstyrelsen den 26 maj 1985.

Syftet med naturvårdsförvaltningen:

1. Bevara och vårda låglänta strandängar, sankmarker och grundområden i havet så att värdet för fågellivet bibehålles.
2. Bevara och vårda ett storslaget hedbeteslandskap så att landskapsbildsvärden och särskilda botaniska värden bibehålls.
3. Bevara några smärre tallskogsområden och ett mindre lövskogsområde bl a till skydd för djurlivet.

Disposition och skötsel av markHävd av hedbeteslandskapet, skötselområde 1. (164 ha)Beskrivning

Geologisk beskrivning: Närsholmen är till allra största delen täckt av strandgrus, ansamlat i markanta vallar. I själva strandkanten går dock berggrunden i dagen på holmens norra, östra och södra sida. Berggrunden består av sandkalksten.

Framför allt södra delen av Närsholmen (vid fyren) uppvisar en välutbildad strandvallsmorfologi. Här ligger en lång serie av markanta vallar, som ringformigt omramar höjdpartiet vid fyren. Norr om fyren sammanstrålar dessa vallar i spetsig vinkel med varandra och de sammansmälter till en långsträckt rygg, som sträcker sig från fyren och nordost ut. Denna rygg har uppkommit genom vågomböjningen runt den dåvarande ön, och ryggen utmärker det ställe där vågorna på läsidan av ön genom vågomböjningen mötts, med ackumulation som följd.

På det subakvariska berggrundsplanet (pallen) i viken benämnd Kroken, är tre mycket långsträckta strandporrar under utbildning ute i vattnet.

Söder om Fiskestuga förekommer flygsand.

Några mycket vidsträckta och oerhört fula grustäcker ligger vid stranden öster om fyren. Dessa grustäcker stör kraftigt den strandvallsmorfologiska bilden öster om fyren.

Ornitologisk beskrivning: Närsholmen har stora likheter med Faludden, både beträffande natur och fågelliv. Skärfläcka, rödspov, brushane och sydlig kärrsnäppa häckar också här bland åtskilliga änder och vadare. Vitkindad gås har troligen häckat med några par 1983 och 1984. Av rastande fåglar märks rödhuvad törnskata, praktejder (årsviss flera år), härfågel, glada, stora flockar änder vintertid m m.

Lokalen är riksbekant som häckplats för skärfläcka från 1819 till mitten av 1800-talet. Arten återkom som häckfågel hundra år senare. En häckfågelinventering har utförts 1985 av Stellan Hedgren.

Botanisk beskrivning: Växtligheten är mycket rik och varierande med flera nyinvandrade växter. Närsholmen är ett mycket säreget och värdefullt naturområde. Där finns bl a den enda förekomsten av fältvedel på Gotland. En botanisk inventering har utförts 1985 av Sture Mannervik.

Landskapsbildsbeskrivning: Närsholmen har ett storslaget, ödsligt hedbeteslandskap. Enstaka högvuxna enar, kala nedtill, förstärker området ödslighet. Halvön är gräsklädd, vilket gör att den vågiga marken dominerar upplevelsen av landskapet. I stor skala är topografin mjukt böljande. Enda avbrottet mot detta utgörs av stranden längst ute på Stangudden, där kalkberget går i dagen. Där finns också fyren och det stemmursomgärdade fyrvaktarbostället.

I det öppna landskapet finns även mindre dungar med tall eller gran och i ett fall björk. Dungarna har i den NV delen större omfattning men bildar inget sammanhängande bestånd. På många ställen finns lägre partier med sankmark där vegetationen är mer tuvig än på omgivande torrare mark.

Bete sker i ökande omfattning av vitkindade gäss och grågäss främst på strandängar. Gässen konkurrerar med tamboskapen om betet.

Hela skötselområdet utom tomtplatsen vid fyren och ett från-hägnat område vid strandbodarna vid Giftviken betas f n med nötkreatur. Betet startar tidigast den 1 juni och pågår till omkring den 15 oktober. Antalet betesdjur uppgår till ca 100 kvigor.

./. Arrendekontrakt för bete i bilaga 4.

11.126-173-85

Mål: Bevarande av ett öppet betespräglat landskap med inslag av dungar med träd och spridda enbuskar.

Riktlinjer: Det är viktigt att fortsatt bete med nötkreatur sker i nuvarande omfattning. Om nöt inte finns att tillgå bör bete kunna ske med får eller hästar medan däremot ungtjurar inte bör tillåtas med tanke på allmänhetens vistelse i området. Betetrycket skall anpassas till att hålla gräsvegetationen kortvuxen utan överbetning. Ett lämpligt djurantal torde uppgå till mellan 50 och 100 kvigor vilket motsvarar 200-400 får eller 25-50 hästar. Enbuskarnas utbredning och trädgångarnas ut- eller avveckling är osäker på sikt men torde i första hand kunna regleras med betetrycket. Se dokumentation. Ett stängsel bör eventuellt sättas upp för att under juni-juli hålla boskapen borta från Glasskår. De trampar nämligen sönder äggen för de småtärnor som häckar där.

Hävd av tallskogsbeståndet, skötselområde 2. (3 ha)

Beskrivning: Tallskogen är uppdelad på fler delbestånd varav det största sammanhängande ligger väster om viken Kroken. Mindre trädgångar utspridda i det öppna beteslandskapet ingår i skötselområde 1.

Tallbeståndet på hela fastigheten taxerades av domänverket 1936. Åldern uppgavs då till mellan ett och 40 år, 0,25 ha med åldern 1-19 år och 3,45 ha med åldern 20-39 år. I dag har därför större delen av beståndet en ålder av ca 60-80 år. Tallskogen är relativt tät och saknar nästan helt buskskikt. Någon enstaka nyponbuske finns dock. Marken är gräsbärande.

Mellan tallpartierna finns en våtmark. På dess norra sida växer några mycket stora popplar.

Mål: Bevarande av tallbestånden. Motivering.

1. som avbrott i det annars helt öppna landskapet
2. till gagn för det växt- och djurliv tallskogen hyser, inte minst insektslivet i ett helt avskilt åldrande tallbestånd
3. som skydd för betesdjuren.

Riktlinjer: Skogen lämnas att utvecklas fritt. Vindfällena, brutna träd eller nedfallna grenar och kvistar skall ligga på marken utan att hopsamlas. Om träd faller över väg skall träd och grenar dras in i skogen helst utan att kapas. Popplarna bevaras.

Hävd av lövskogen, skötselområde 3. (2 ha)

Beskrivning: Ett sammanhängande lövskogsbestånd finns i den norra delen på båda sidor om infartsvägen. Större delen är frånhägnat och betesfredas. En våtmark som håller vatten hela året utgör de sista resterna av ett tidigare sund mellan Närs-
holmen och huvudön. Våtmarken ligger omedelbart intill vägen. Lövskogen domineras av ek och björk. Ask, oxel, tall, en och sälg förekommer mer sparsamt. I den västra delen dominerar björk med växtlig ungskog.

Mål: Lövskogen bevaras i ett relativt tätvuxet stadium.

Riktlinjer: Lövskogen betesfredas i nuvarande omfattning. Stängsel utmärks på karta. Genom försiktiga gallringar gynnas ek och oxel. Barrträd tas bort. Ris och kvistar efter gallringar kvarlämnas eventuellt efter bortsläpande från vägens närhet. Om den betade delen får kraftiga skador kan även denna del betesfredas.

Faunavård och jakt

./. Jakten är f n utarrenderad. Arrendekontrakt i bilaga 5.

Riktlinjer: Faunavårdande hänsyn skall tas vid utövande av jakt samt hävden av skogs- och betesmarken.

Fiske

./. Fiske bedrivs dels fritt dels enligt avtal med arrendatorer enligt bilaga 6.

Riktlinjer: Faunavårdande hänsyn skall tas vid utövande av fiske. Vistelse för fiske får inte ske inom områden med vistelseförbud för allmänheten med undantag av yrkesfiskare vid skötsel av fasta redskap.

Disposition och skötsel av byggnader och anläggningar

Fyrplatsen

./. Beskrivning: Tomtplatsen vid fyren kringgärdas av en kraftig stenmur. Utanför och ca 10 meter väster om murens NV hörn finns en mindre byggnad på resterna av en större grund. Läget av byggnader m m inom tomtplatsen redovisas i bilaga 7. Gotlands militärkommando förvaltar tomtplatsen med byggnader utom fyren som förvaltas av sjöfartsverket. Bostaden upplåts främst sommartid till inom myndigheten anställd personal som fritidsbostad.

Strandbodar

Beskrivning: Ca 300 meter NV om fyren finns två strandbodar inom ett mindre hägnat område. Båda ägs av Sigvard Ahlqvist, Folke När, 620 13 STÅNGA. Den större byggnaden i funktion. Den mindre är i mycket dåligt skick med bl a hål i taket. En brygga av sten finns vid bodarna. Den yttre delen är delvis raserad. Bryggan kan endast användas vid lungt väder.

Mål: Bodarna tas bort. Platsen uppstädas.

Riktlinjer: Sigvard Ahlqvist får disponera mark för den större boden under sin levnad. Eventuellt inköps boden och rivs. Så länge boden finns kvar bör den vara väl underhållen. Den mindre boden bör snarast rivs. Området omkring bodarna rensas från byggnadsrester och skräp.

Stolplinjer

Beskrivning: En stolplinje med blankledning för starkström finns ut till fyren. En kabel för telefon har under 1985 lagts ner i mark.

Mål: Även den kvarvarande stolplinjen ersätts med jordkabel i vägen till fyren.

Riktlinjer: Kabelnedgrävning sker när stolpar av åldersskäl skall bytas ut om ca 25 år.

Vägar

Beskrivning: Vägarna på halvön är av enkelt slag. Vägunderhåll torde inte ske mer än till fyren. De mindre körvägarna är delvis så kraftigt sönderkörda att omvägar tagits i terrängen med utbredda skador som följd.

Mål: Trafiken begränsas till enbart ett par vägslingor.

Riktlinjer: Tillåtna körvägar underhålls efter iståndsättning. Övriga vägar och spår stängs av med enkla stenmarkeringar. Stängningarna skall endast vara en enkel rad med stenar som lätt kan tas bort av arrendatorn som vid skötseln av betesdjuren ibland måste utnyttja även dessa vägar. Motsvarande vägrätt skall gälla till strandbodarna.

Anordningar för rekreation och friluftsliv

Tillgänglighet - friluftsanordningar

11.126-173-85

Beskrivning: Anordningar för friluftslivet saknas.

Mål: Området skall kunna utnyttjas av bl a rörelsehindrade för bilturer på farbara vägar och av allmänheten till fritt kringströvande förutom inom områden med vistelseförbud.

Riktlinjer: Tillåtna körvägar underhålls. Ev anläggs en mindre parkeringsplats vid infarten.

Renhållning

För renhållningen svarar naturvårdsförvaltaren.

Information

Information om naturvårdsområdet lämnas på informationsskyltar vilka tas fram av länsstyrelsen. En skylt placeras på högra sidan (SV) om infarten till området.

Utmärkning av naturvårdsområdets gräns

Utmärkning av naturvårdsområdets gräns skall utföras enligt svensk standard (SIS 0315 22). Naturvårdsförvaltaren ansvarar för detta.

Tillsyn

Tillsyn svarar naturvårdsförvaltaren för med ambulerande tillsyningsman.

Dokumentation

För att klarlägga mer detaljerat vilka naturvärden som finns på Närsholmen har under våren och sommaren 1985 dels en häckfågelinventering, dels en översiktlig botanisk beskrivning utförts. Dessutom skall områdets nuvarande utseende dokumenteras genom fotografering. Länsstyrelsen svarar för dessa arbeten.

Naturvårdsförvaltaren skall därefter i samband med tillsyn av området notera bl a förändringar i betestryck av tamboskap eller gäss och eventuella effekter av detta. Särskilt skall uppmärksammas betets inverkan på enebeståndet, dungarna av träd och skogsbestånden av tall och lövträd.

Vid dokumentationen skall vägar och stigar fotograferas punktvis för att utvecklingen av körskador skall kunna följas och vid behov åtgärdas.

Finansiering av naturvårdsförvaltningenEkonomisk utredning

Länsstyrelsens naturvårdsfunktion har gjort en ekonomisk utredning den 11 februari 1985 av beräknade kostnader perioden 1985 - 1994.

./. Se bilaga 3.

Finansiering av naturvårdsförvaltningenBekostas av staten genom statens naturvårdsverk

Utmärkning av naturvårdsområdets gräns, framställning och utplacering av informationsskyltar, del i vägunderhåll, ev anläggande av parkeringsplats samt tillsyn.

Bekostas av staten genom fortifikationsförvaltningen

Del i vägunderhåll i förhållande till utnyttjandet av vägen till fyrplatsen.

Bilagor:

1. Översiktskarta
2. Beslutskarta (skötselplanekarta)
3. Ekonomisk utredning
4. Arrendekontrakt bete
5. "- jakt
6. "- fiske
7. Kartskiss över tomtplatsen vid fyren

1986-05-26

11.126-173-85

- 2 ex Statens naturvårdsverk, Box 1302, 171 25 SOLNA
 Statens planverk, Box 22027, 104 22 STOCKHOLM
 Skogsvårdsstyrelsen, Box 1213, 621 23 VISBY
 Gotlands kommun, 621 81 VISBY
 Byggnadsnämnden, Gotlands kommun, 621 81 VISBY
 Vägförvaltningen i Gotlands län, Box 266, 621 02 VISBY
 Distriktslantmätaren, Artillerigatan 2 B, 621 45 VISBY
 Lantbruksnämnden i Gotlands län, Box 1144 621 22 VISBY
 Polisstyrelsen, Box 1153, 621 22 VISBY
 Gotlands Energiverk AB, Box 17, 620 30 SLITE
 Televerket, Box 1264, 621 23 VISBY
 Televerket, Fack, 601 01 NORRKÖPING
- 5 ex Gotlands militärkommando, 621 86 VISBY
 Gotlands kustartilleriförsvär med Gotlands kustartilleri-
 regemente, 620 35 FÄRÖSUND
- 4 ex Chefen för kustbevakningen, 621 86 VISBY
- Deltäv-
nings-
villor*
- Gotlands naturvårdsförening, c/o Dan Lundgren, Kommunkontoret
 620 12 HEMSE
- Gotlands ornitologiska förening, c/o Stellan Hedgren, Bangårds-
 gatan 10, 621 45 VISBY
- Gotlands botaniska förening, Box 1339, 621 24 VISBY
- Gotlands Hembygdsförbund, Box 2038, 621 02 VISBY
- Gotlands skarpskytte- och jägaregille, Rostockergränd 2
 621 55 VISBY
- Handikappförbundens centralkommitté, Box 1277, 621 23 VISBY
- De handikappades riksförbund, Gotlandsavdelningen, Allégatan 27,
 621 49 VISBY
- Deltäv-
nings-
villor*
- Stig Högström, Neptungatan 21, 621 41 VISBY
- Bo Hammar, Line gård, Hörsne, 620 24 DALHEM
- Sara Nyman, Naturmuseet, Hästgatan 1, 621 56 VISBY
- Havdhems ridklubb, c/o Roland Engberg, Box 27, 620 12 HEMSE
- Närs idrottsförening c/o Sören Larsson, Smiss När, 620 13 STÅNGA

1986-05-26

11.126-173-85

forts.

*Delgivnings-
karta*

Torsten Henriksson, Hägdarve När, 620 13 STÅNGA

Sonny Karlsson, Stenkumlaväg 12, 621 47 VISBY

Kurt Olsson, Hallute När, 620 13 STÅNGA

Sigvard Ahlqvist, Folke När, 620 13 STÅNGA

Bengt Sturevik, Prästgården Rute, 620 34 LÄRBRO

Biologilärarnas förening, c/o Wolfgang Brunner, Stjärngatan 48,
621 41 VISBY

Karin och Armin Irwahn, Änges Burs, 620 13 STÅNGA

Harald Danielsson, Klaves Hage 5, 620 20 KLINTEHAMN

Ornitologiska Klubben Örebro, Box 239, 701 04 ÖREBRO 1

Naturvårdsobjekt: Närsholmen

UTRETNING AV KOSTNADER OCH INTÄKTER FÖR NATURVÅRDSKÖRVAJNINGEN

Bilaga 3

Kommun: Gotland

Undantagen från fastställelse enligt 9 § NVF

Upprättad 1985-02-11

Län: Gotland

Skötsel- område Skötsel- objekt nr	Kostnader				Intäkter			
	Typ av åtgärd	Arbetskraftbehov i normaldagsverken	Investeringsbehov (avser material, maskiner etc) i kr	Bå 1-5	Bå 6-10	Typ av intäkt	Kr	
							Bå 1-5	Bå 6-10
1	2	3	4	5		6		
	Vägförbättring					Betesarrende	7000/år	
	Information		20 000			Jaktarrende	700/år	
	Tillsyn	2/år	2 000			Fiskearrende	500/år	

06 085 20 30630 1 2 3		HENRIKSSON TORSTEN	
Solna Nyttjanderättsförvaltning		Högdarve	LÄNSSTYRELSEN I GOTLANDS LÄN
Närsholmen		620 13 STÅNGA	Ink. 1985-02-11
Gotlands/Kär fr			Dnr
Närsholmen, slätter och bete		52-61 Personnummer 34 02 17-3235	65-75 Telefonnummer 0498-920 40

23-38 Upplåtelseid			39 Betalningstermer			40 Betalningssätt				
Från		Till		1 engångs <input checked="" type="checkbox"/> 2 helår <input type="checkbox"/> 3 halvår <input type="checkbox"/>		1 förskott <input type="checkbox"/> 2 eftersk <input type="checkbox"/> 3 löpar <input checked="" type="checkbox"/>		41-44 mån dag 45-48 mån		
1984	03	14	1989	03	13	4 kvartal <input type="checkbox"/> 5 månad <input type="checkbox"/>		1:a betaln 12 01 2:a betaln		
Byggnadsår			Areal i ha			57-60 Total			61-64 Odiac	
Grundavgift			7 000:-			71-76 kr/betalningstermin			77 Indexregiering	
			7 000:-			1 skall ske <input type="checkbox"/> 2 skall ej ske <input checked="" type="checkbox"/>				

Ej indexreglerat tillägg till arrendeavgiften	23-26 kronor/år	28-34 kronor/betalningstermin
---	-----------------	-------------------------------

Arrendeobjekt	Arrendet omfattar	OBS! BEFÖRST SJÄLFAKTURA HÅLLITS
<input type="checkbox"/> större brukningsenhet	<input type="checkbox"/> bostad för arrendatorn <input type="checkbox"/> de områden, som på bifogade karta avgränsats med lila linjer	
<input type="checkbox"/> mindre brukningsenhet	<input checked="" type="checkbox"/> ej bostad för arrendatorn <input type="checkbox"/> med röda linjer angivna områden ingår inte i arrendet	
<input checked="" type="checkbox"/> sidoarrende	<input type="checkbox"/> egendomen i sin helhet <input type="checkbox"/> inom gröna gränslinjer angivna områden är avsedda för betesändamål	

- Särskilda villkor
- Underhåll.** Arrendeområdet med eventuellt därå befintliga byggnader och anläggningar skall av arrendatorn hållas i välvårdat skick. Domänverket svarar ej utan särskild överenskommelse för några underhålls- eller iståndsättningskostnader.
 - Syn.** Av- och tillträdessyn skall ej hållas.
 - Fällning av träd.** Fällning av träd inom arrendeområdet eller utefter dikeskanter - grövre dimension än 10 cm i brösthöjd - får ej ske utan domänverkets medgivande.
 - Jakt och fiske.** Med upplåtelsen följer icke rätt till jakt, fiske eller kräftfångst.
 - Förfalloränta.** På arrendeavgäld, som ej betalas på förfalldagen, utgår ränta som med tre procent överstiger riksbankens diskonto samma dag.
 - Mervärdeskatt.** Enligt gällande författning skall mervärdeskatt utgå på arrendeavgiften.
 - 7 Upplåtelsen avser slätter och bete**
 - 8 Bete får ej påbörjas före 1 juni varje år**

För upplåtelsen gäller - förutom ovanstående - vad i allmän lag stadgas.
Av kontraktet är två exemplar upprättade, ett för vardera parten.

Stockholm den 14-02-23
DOMÄNVERKET
Peter Tesch

Kär den 17-2-84
Torsten Henriksson
Arrendator

Vid förfrågningar i detta ärende kontakta DOMÄNVERKET under nedan angiven adress

Postadress: 171 93 SOLNA
Gatuadress:
Telefon: 08-85 00 20

BIN 7 c. 1980-06 .Jx4 ROBERGS . JUN 1915



Domänverket

STOCKHOLMS REVIR

Bilaga 5

1984-01-26

ARREND EKONTRAKT - JAKTRÄTT (SMÄVILT)

ID-NR....: 441-60-015447 340616-3299 3
UPPLÄTARE: STOCKHOLMS REVIR
OBJEKT...: NÄRSHOLMEN
REVIR....: 441 STOCKHOLMS REVIR
KRP/KREG.: 000 NÄRSHOLMEN
LÄN.....: 09 GOTLAND
KOMMUN...: 80 GOTLAND
FÖRSAML...:
REG FAST..:

ARRENDATOR
KARLSSON SONNY
STENKUMLAVÄGEN 12
621 47 VISBY

kl 1000

TEL BOST: 0498-19839 ARB:

KONTRAKTTID..: 1983-07-01--1988-06-30
AVGIFT KR/ÅR.: 715

BETALN TERMIN.: HELÅR
BETALNINGSSÄTT: FÖRSKOTT
BETALN TILLF 1: 07-01

INDEXUPPRÄKNING MED K-INDEX SKA SKE

FOM 84-07

* * * * * KUNDKATEGORI: UST

ANTAL JAKTLAGSMEDLEMMAR: 02

* OBS! *

I ANGIVEN AVGIFT FÖRSTA JAKTÅRET INGÅR

* MOMS TILL- *

* KOMMER *

HJORTVILTAVGIFT EXKL ÄLG MED KR:

* * * * *

SMÄVILTAVGIFT EXKL RÅDJUR MED KR: 715 PER HA KR: 4,

OBJEKTBSKRIVNING

JAKTMARK: 01 NÄRSHOLMEN

UPPLÄTEN FÖR SMÄVILT

LANDAREAL HA: 170

VATTEN HA:

SÄRSKILDA VILLKOR

FÖR UPPLÄTELSEN GÄLLER - FÖRUTOM OVANSTÄENDE - I BILAGA 1 ANGIVNA ALLMÄNNA
VILLKOR, DATERAD 83.05, SAMT I ÖVRIGT VAD I ALLMÄN FÖRFATTNING STADGAS.
AV KONTRAKTET ÄR TVÅ EXEMPLAR UPPRÄTTADE, ETT FÖR VARDERA PARTEN.

STOCKHOLM

184.02.21

Handwritten signature

Visby

1984-02-1

Handwritten signature



DOMÄNVERKET

Obj.nr 015 683

lex ky 84-05-11 Bilaga 6
KONTRAKT OM UPPLÅTELSE AV FISKERÄTT

Datum

1984-03-05

3-15 Kontraksnummer					16 Uppläggningskod			17-22 Uppdatering f o m				
DF	Be	Typ	Löpnr	Ch				år	mån	dag		
06	441	65	01012		2	3						
Förvaltningsenhet								23-25 RF nr				
Stockholm								441				
26-49 Kronopark/Kronoegendom (max 24 tkn)								50-52 Skog				
Närsholmen												
Kommun, namn					53-54 nr		55-56 Lan					
Gotland					80		09					
57-80 Upplåtelsens namn el beteckning (max 24 tkn)								52-61 Personnummer			63-73 Telefonnr	
Närsholmen								53-07-05-3214			0498-92271	

Olsson, Curt

Hallottenär

620 13 STANGA

23-38 Upplåtelseric						39 Betalningsterminer						40 Betalningssätt					
Fr o m						T o m						<input checked="" type="checkbox"/> 1 engångs <input checked="" type="checkbox"/> 2 helår <input type="checkbox"/> 3 halvår					
år	mån	dag	år	mån	dag	<input type="checkbox"/> 4 kvartal <input type="checkbox"/> 5 månad						<input checked="" type="checkbox"/> 1 förskott <input type="checkbox"/> 2 efterskott					
1984	04		01	1989	03	31						41-44 mån dag					
Grundavgift exkl. moms						65-70 kronor/år						71-76 kr/betalningstermin					
500						500						77 Indexreglering					
												<input type="checkbox"/> 1 skall ske <input checked="" type="checkbox"/> 2 skall ej ske					

Upplåtelsen avser															
<input checked="" type="checkbox"/> yrkesfiske				<input type="checkbox"/> sportfiske				<input type="checkbox"/> kräftfångst				<input type="checkbox"/> husbehovsfiske			
23 Upplåtelsen sker med ensamrätt för															
<input type="checkbox"/> 1 allt fiske				<input checked="" type="checkbox"/> 2 ovan markerat fiske				<input type="checkbox"/> 3 utan ensamrätt				24-27 Arrendevillkor			
												200 hektar			
28 Fiskerättsgrupp															
<input type="checkbox"/> 1 hel sjö				<input checked="" type="checkbox"/> 2 del av sjö enligt specifikation nedan								<input type="checkbox"/> 3 oskiftat fiskevatten			
Fiskeområde (vattnets namn och avdelning nr enligt årsangiven skogskarta)															
Östersjön															
Vattenområde runt halvön Närsholmen enligt bif. karta.															
OBS! BETALA FÖRST SEDAN FAKTURA ERHÅLLITS															
Särskilda villkor															

För upplåtelsen gäller – förutom ovanstående – på omstående sida angivna ALLMÄNNA VILLKOR samt i övrigt stadgandena i lag om rätt till fiske, fiskeristadgan och länsfiskestadgorna.

Inbetalt belopp innebär godkännande av upplåtelsen och därmed förenade villkor. Arrendekontraktet med postens kvitto på erlagd avgift för aktuellt år skall på anfordran kunna uppvisas vid fiske.

Revirförvaltare

Handläggare

Olle Fredriksson

Vid förfrågningar i detta ärende kontakta DOMÄNVERKET under nedan angiven adress

Postadress

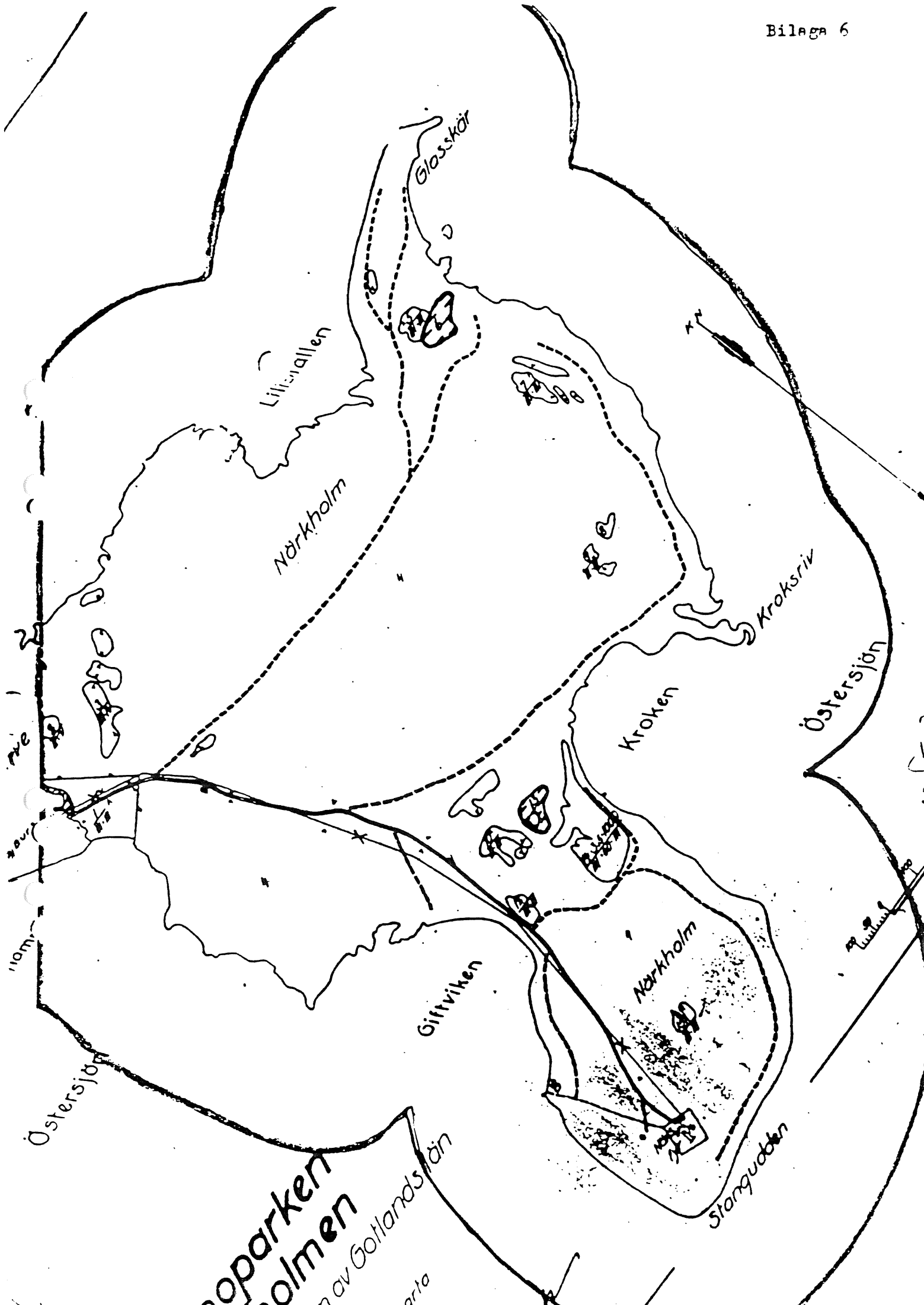
Gatuadress

Telefon

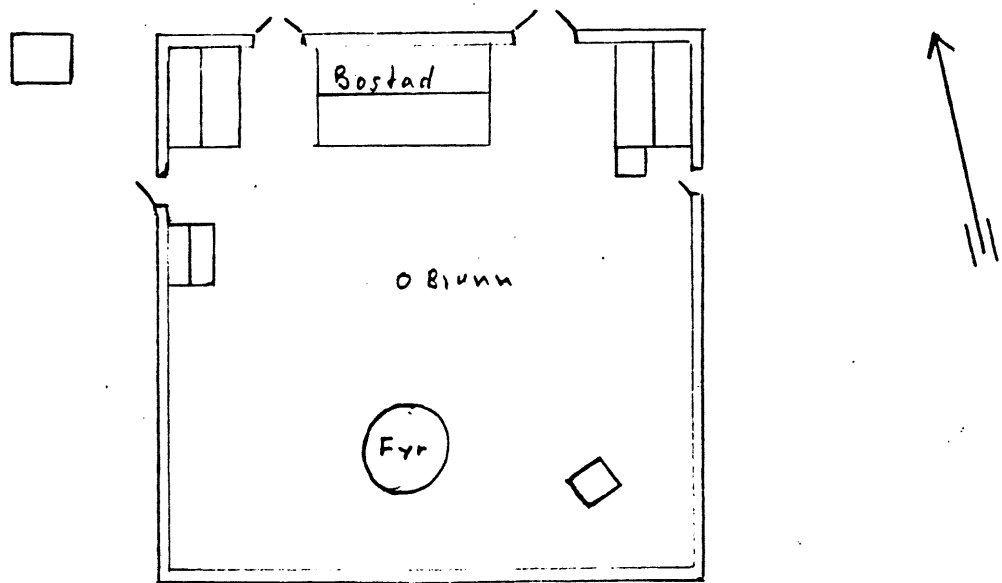
581 04 LINKÖPING

Box 397

013-146440



SKISS ÖVER FYRPLATSEN



Anger endast byggnaders läge. Uppmätningar har ej skett.

