



Enligt sändlista

Bildande av naturreservatet Fide lövskog, Fide socken, Region Gotland

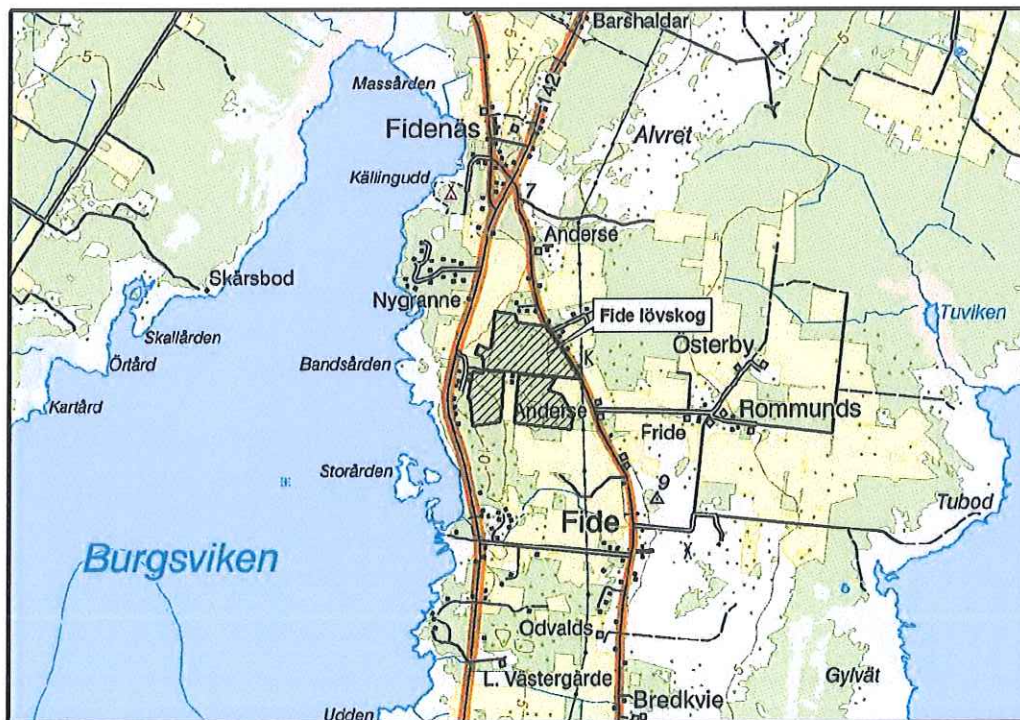
BESLUT

Med stöd av 7 kap. 4 § miljöbalken (1998:808) beslutar Länsstyrelsen att förklara de tre delområden som avgränsats med heldragen gul linje på bifogad karta, bilaga 1, som naturreservat. Naturreservatet har den avgränsning som framgår av bifogad karta och med de gränser som slutligen utmärks i fält.

Reservatets namn ska vara *Fide lövskog*.

Beslutet riktar sig till var och en, fastighetsägare och innehavare av särskild rätt, vars rättigheter att använda mark- och vattenområden berörs inom reservatsområdet.

ÖVERSIKTSKARTA



UPPGIFTER OM NATURRESERVATET

<i>Namn</i>	Fide lövskog
<i>Kommun</i>	Gotland
<i>Län</i>	Gotland
<i>Natura 2000-beteckning</i>	Fide prästäng (endast norra delen av reservatet) SE0340129
<i>Lägesbeskrivning</i>	Drygt 1 km nordväst om Fide kyrka, se översiktskarta
<i>Ekonomiska kartblad</i>	05J6a
<i>Fastighet och ägare</i>	Fide Annex 1:3. Ägare: Naturvårdsverket, 106 48 Stockholm Fide Anderse 1:7 Ägare: Anders Ek, Artilleribacken 5, 621 57 Visby
<i>Areal</i>	26 hektar varav 22 hektar produktiv skogsmark och 4 hektar ängs- och hagmark
<i>Nyttjanderätter m.m.</i>	Fide Viltvårdsområdesförening har jakträtten på Fide Annex 1:3.
<i>Förvaltare</i>	Länsstyrelsen i Gotlands län

SYFTET MED RESERVATET

Syftet med naturreservatet Fide lövskog är att:

- Utveckla, skydda och vårda ett ädellövområde med en rik flora och fauna knuten framför allt till gamla ädellövträd.
- Bevara och vårda ett välhävdat slåtteränge med rik flora och fauna.
- Gynnsam bevarandestatus ska upprätthållas för naturtyperna löväng (6530), nordlig ädellövskog (9020) och trädklädd betesmark med ädellövträd (9072).
- Strukturer som död ved, gamla senvuxna eller grova ädellövträd och gamla hasselbuskar, solbelysta gamla ekar med mulm, artrik slåtteranpassad kärleväxtvegetation och lundvegetation ska förekomma i gynnsam omfattning.
- Reservatet ska erbjuda livsmiljö för den flora och fauna som är typisk för de ovan nämnda naturtyperna.
- Besökare ska kunna se och uppleva områdets typiska livsmiljöer och arter.

BESKRIVNING AV RESERVATET

Fide lövskog utgör ett stort sammanhängande ädellövskogsområde på frisk, sandig moränmark. Reservatet ligger mellan två mindre landsvägar och omges av småskalig åkermark, lövskog och stugbebyggelse. En mindre grusväg, uppkommen under laga skifte, löper mellan landsvägarna och igenom reservatet i östvästlig riktning.

Området har en mer än 2000 år gammal brukningshistoria och rikligt med kultur lämningar som vittnar om detta, bl.a. ett mycket komplext stensträngssystem, odlingsrösen och en husgrund från medeltiden. Största delen av området har de senaste seklerna hävdats som ängsmark och i sen tid även som betesmark. Numera hävdas endast ca 2 hektar av området genom traditionell slåtter. Resten av lövängarna har vuxit igen till ädellövskog, men bär fortfarande spår av den tidigare slåtterängshävden, t.ex. genom klappade askar och grova hagmarksekar. Delar av ädellövskogen har en tät underväxt av hassel, hagtorn och slån till följd av den upphörda hävden. Inom ett område på ca 2,2 hektar i sydvästra delen av fastigheten Fide Annex 1:3 har år 2005 omfattande röjningar genomförts. Detta är idag en betad hagmark med ädellövträd och hasselbuskar. Trädskiktet på fastigheten Fide Anderse 1:7 innehåller en hel del tall och björk.

Fide lövskog utgör en ovanligt stor och artrik, men till strukturen karaktäristisk ädellövskog som härstammar från hävdad löväng. Det finns rikligt med gamla och senvuxna ädellövträd, främst ask och ek, och träden hyser en mycket artrik lavflora med ca 30 rödlistade arter. Fide prästänge, som hävdas genom traditionell slåtter, har en artrik och väldokumenterad slåtterängsvegetation med förekomst av flera rödlistade kärlväxter och marksvampar. Ädellövskogen hyser rikligt med fuktkrävande mossor, något som är ovanligt för Gotland. Här växer även en karaktäristisk lundflora.

Hela området är mycket värdefullt för fåglar och har den artrikaste fladdermusfaunan på Gotland.

SKÄLEN FÖR BESLUTET

Fide prästänge med omgivande lövskogar är förmodligen det mest artrika och ett av de största sammanhängande lövskogsområdena på södra Gotland. Merparten av området upptas av skog som är klassad som skoglig nyckelbiotop, och området utgör ett kärnområde för naturvärden knutna till gamla ädellövträd. Naturtypen ädellövskog är prioriterad enligt både den nationella och den regionala strategin för formellt skydd av skog. Ca hälften av området, 14 hektar, ingår i Natura 2000 nätverket (Fide prästäng SE0340129). Fide lövskog utgör även ett område av högt kulturhistoriskt intresse med ett stort antal kultur lämningar.

RESERVATSFÖRESKRIFTER

Med stöd av 7 kap. 5, 6 och 30 §§ miljöbalken föreskriver Länsstyrelsen följande:

A Föreskrifter enligt 7 kap 5 § miljöbalken om inskränkningar i rätten att använda mark- och vattenområden, som behövs för att uppnå syftet med reservatet

Utöver vad som i övrigt gäller är det förbjudet att inom reservatet

1. uppföra byggnad eller anläggning,
2. anlägga väg,
3. dra fram mark- eller luftledning,
4. gräva, schakta, fylla ut, spränga eller på annat sätt skada mark,
5. anordna upplag,
6. dika, dämna eller utföra annan åtgärd som påverkar områdets hydrologi,
7. avverka, upparbeta eller bortföra levande eller dött träd eller utföra annan skogsvårdsåtgärd, förutom att i samråd med förvaltaren:
 - a. plockhugga tall på fastigheten Fide Anderse 1:7
 - b. avverka, och plocka ut eller flytta, träd och grenar som hindrar framfart av fordon och bruksmaskiner på vägarna i anslutning till reservatet eller som utgör en fara för närboende och/eller omkringliggande byggnader till reservatet.
8. tillföra växtnäringssämne eller använda kemiskt bekämpningsmedel,
9. införa för området främmande växt- eller djurart.

Föreskrifterna ovan ska inte utgöra hinder för förvaltaren, eller den som förvaltaren utser, att utföra de åtgärder som framgår av föreskrifterna enligt 7 kap 6 § miljöbalken nedan.

B Föreskrifter enligt 7 kap 6 § miljöbalken om förpliktelser för ägare och innehavare av särskild rätt till fastigheter att tåla visst intrång

Ägare och innehavare av särskild rätt till fastighet inom naturreservatet skall tåla att följande anordningar utförs och att följande åtgärder vidtas för att tillgodose syftet med reservatet:

1. att reservatsgränsen röjs och markeras,
2. att skyltar med information om reservatet sätts upp,
3. att gräsplanen på fastigheten Fide Annex 1:3 (markerad med streckad yta och "P" i beslutskartan, bilaga 1) används och underhålls för parkering,
4. att betesdrift (inklusive uppförande och underhåll av stängsel, grindar och stängselgenomgångar) sker inom området,
5. att röjning, gallring och plockhuggning sker i natur- och kulturvårdande syfte,
6. att träd och grenar som hindrar framfart av fordon och bruksmaskiner på vägarna i anslutning till reservatet eller som utgör en fara för närboende och/eller omkringliggande byggnader till reservatet avverkas och plockas ut eller flyttas,

7. att nödvändiga bekämpningsmetoder används i syfte att bekämpa främmande, invasiva trädskjudomar,
8. att ängsskötsel sker på traditionellt sätt, inklusive fagning och vårröjning, eldning av fagningshögar, slåtter och efterbete samt underhåll av ängsbod,
9. att faciliteter uppförs och underhålls för besökare och friluftsliv, t.ex. torrdass och bänkbord,
10. att vandringsled/stig anläggs, markeras och underhålls och att spång/bro anläggs vid behov och underhålls,
11. att undersökning och dokumentation av mark, vegetation samt växt- och djurliv sker i uppföljningssyfte.

C Föreskrifter enligt 7 kap 30 § miljöbalken om allmänhetens rätt att färdas och vistas inom naturreservatet samt om ordningen i övrigt

Utöver vad som i övrigt gäller är det förbjudet att inom reservatet

1. avsiktligt bryta kvistar eller på annat sätt skada levande eller dött träd eller buske,
2. skada, plocka eller samla in växter, svampar och lavar,
3. klättra i boträd, samla in djur eller på annat sätt medvetet skada eller störa djurlivet,
4. göra upp öppen eld. Fältkök eller medhavd grill får dock användas,
5. tälta, annat än en natt på ytan avsedd för parkering (se beslutskartan, bilaga 1).

Det är förbjudet att utan Länsstyrelsens tillstånd

6. använda området för organiserade tävlingar, övningar, lägerverksamhet eller liknande,
7. samla in djur, växt, svamp eller lav för vetenskapliga eller andra studier, eller på andra sätt skada eller störa växt- och djurlivet i dessa syften.

Föreskrifterna ovan ska inte utgöra hinder för bär- marksvamp- och blomlockning för husbehov och mindre exkursioner i kunskapsspridande syfte, dock ej fridlysta eller rödlistade kärleväxter.

FASTSTÄLLELSE AV SKÖTSEL- OCH BEVARANDEPLAN

Med stöd av 3 § förordningen (1998:1252) om områdesskydd enligt miljöbalken m.m. fastställer Länsstyrelsen bifogad skötselplan, bilaga 3. Skötselplanen utgör även en bevarandeplan för natura 2000-området Fide prästäng, tillsammans med det kompletterande dokumentet i bilaga 1. Denna bevarandeplan ersätter den tidigare fastställda bevarandeplanen.

MOTIV TILL SKYDDSFORMEN NATURRESERVAT

Länsstyrelsen har bedömt att det är ett angeläget allmänt intresse att Fide lövskog, med dess arter och livsmiljöer, bevaras och främjas långsiktigt, enligt de skäl som anges under rubriken ”Skäl för beslut”. För att kunna bevara dessa värden behöver skogsbruk förbjudas och ersättas ekonomiskt. Både slätterängen, hagmarken och lövskogen behöver skötsel i olika utsträckning, för att bevara sina natur- och kulturvärden. Området har också ett friluftsvärde som bör främjas. För att kunna ge berörda markägare full ekonomisk ersättning och garantera området det skydd och den skötsel som behövs för att bevara natur- och kulturvärdena långsiktigt är det motiverat att skydda området som naturreservat.

MILJÖKVALITETSMÅL

Beslutet överensstämmer med miljö kvalitetsmålen *Levande skogar, Ett rikt växt- och djurliv, Ett rikt odlingslandskap*.

INTRESSEPRÖVNING

Länsstyrelsen bedömer att inskränkningarna i enskilds rätt att använda mark och vatten inte går längre än vad som krävs för att syftet med skyddet ska tillgodoses (7 kap. 25 § miljöbalken).

ANDRA SAKFÖRHÅLLANDEN

Länsstyrelsen bedömer att beslutet går att förena med en från allmän synpunkt lämplig användning av mark- och vattenresurser samt med den för området gällande kommunala översiktsplanen. Beslutet överensstämmer med hushållningsbestämmelserna i 3 och 4 kap. miljöbalken.

UPPLYSNINGAR

Föreskrifterna under C, enligt 7 kap. 30 § miljöbalken, gäller omedelbart även om beslutet överklagas.

ÄRENDETS BEREDNING

Områdets värde från naturvårdssynpunkt har varit känt sedan länge och har uppmärksamats bl.a. i samband med olika inventeringar på 70- och 80-talet (se t.ex. Andersson & Jacobsson 1984, Högström 1979, Länsstyrelsen 1976, 1984). Senare undersökningar (t.ex. Johansson 2000 och Henriksson 2009) har bekräftat områdets stora värden och stora variationsrikedom. I den norra delen av reservatet påbörjades samtal med markägaren 2005. I början av 2009 köpte Naturvårdsverket den berörda delen (dåvarande Fide Annex 1:1) i samband med en bytesaffär mellan Fortifikationsverket, Svenska Kyrkan i Visby Stift och Naturvårdsverket. Under 2007 har Länsstyrelsen tagit kontakt med övriga berörda markägare och förhandlingar om köp eller inträngsersättning har förts mellan åren 2008 och 2014.

Ett förslag till beslut om bildandet av naturreservatet Fide lövskog med tillhörande skötselplan skickades ut till berörda markägare första gången i juni 2010. På våren år 2014 var alla förhandlingar om köp eller intrångsersättningar klara och i oktober samma år skickades ett nytt förslag till beslut och skötselplan ut på remiss.

Beslut i detta ärende har fattats av landshövding Cecilia Schelin Seidegård. Naturvårdshandläggare Ingrid Thomasson föredrog ärendet.

Cecilia Schelin Seidegård

Ingrid Thomasson

HUR MAN ÖVERKLAGAR

Detta beslut kan överklagas hos regeringen, se bilaga 3

BILAGOR

1. Beslutskarta
2. Skötselplan med bilaga
3. Hur man överklagar

Sändlista

Anders Ek
Artilleribacken 5
621 57 Visby

Anders Pettersson
Fide Bredkvie 381
623 36 Burgsvik

Jan-Olov Svensson
Fide Odvalds 169
623 36 Burgsvik

Föreningen Fidegården
c/o Sören Isberg
Fide Österby 513
623 36 Burgsvik

Hoburgs Hembygdsförening
c/o Ing-Marie Tellström
Öja Ronnarve 149
623 33 Burgsvik

Naturvårdsverket
106 48 Stockholm

Riksantikvarieämbetet
Förvaltningsavdelningen
Box 1114
621 22 Visby

Sveriges geologiska undersökning,
Box 670
751 28 Uppsala

Gotlands museum
Strandgatan 14
621 56 Visby

Region Gotland
Registrator Samhällsbyggnadsförvaltningen
621 81 Visby

Gotlands Botaniska Förening

c/o Jörgen Petersson
Humlegårdsvägen 18
621 46 Visby

Gotlands Ornitologiska Förening
c/o Måns Hjernqvist
Sproge Snoder 806
623 44 Klintehamn

Naturskyddsföreningen på Gotland
c/o Anncatrin Hjernqvist
Sproge Snoder 808
623 44 Klintehamn

Gotlands Entomologiska Förening
c/o Ola Malm
Vibble Tvinnaregatan 30
622 60 Visby

Skogsstyrelsen
551 83 Jönköping

Mikael Hagström
Gallstrandsvägen 4
585 99 Linköping

Ingemar Ahlén; ingemar.ahlen@slu.se

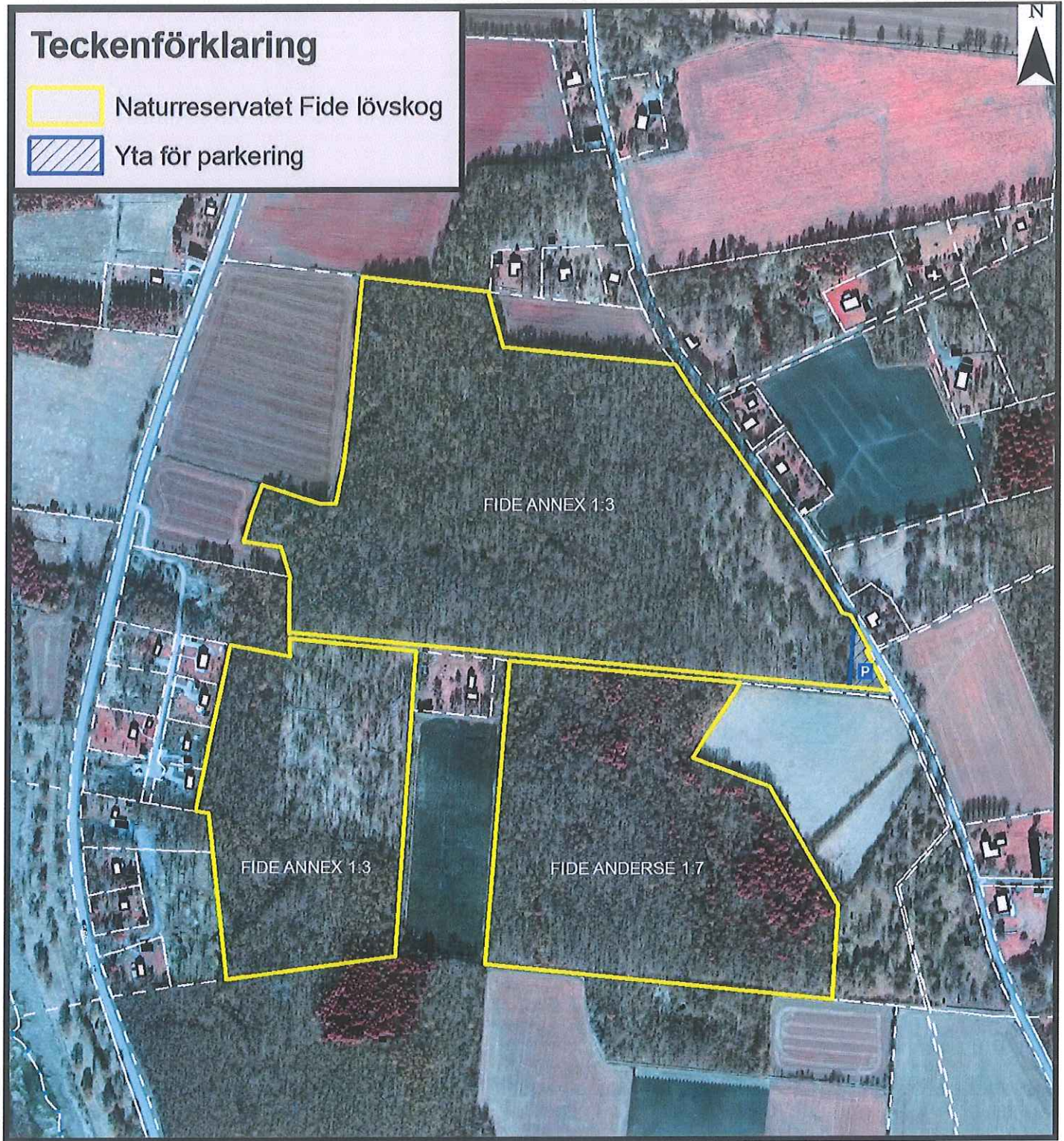
Hjalmar Croneborg; hjalmar@croneborgworks.se

Svenska turistföreningen, gotlandskretsen@stfturist.se

Friluftsförbundet, gotland@friluftsförbundet.se



Karta tillhörande beslut om naturreservatet Fide lövskog



0 75 150 300 Meters

1:5 000

Skötsel- och bevarandeplan för naturreservatet Fide lövskog och Natura 2000-området Fide prästäng

1. BESKRIVNING AV OMRÅDET

Allmänt

Fide lövskog med omgivning är förmodligen det artrikaste och med sina ca 26 hektar ett av de största sammanhängande lövmarksområdena på södra Gotland. Numera hävdas endast ca 1,6 hektar av området genom traditionell slåtter men längre tillbaks i tiden, förmodligen ända fram till början av 1900-talet, användes i stort sett all mark inom reservatet som slåttermark. Merparten av reservatet består idag av till ädellövskog igenväxt löväng, där strukturer som påminner om den äldre markanvändningen långsamt suddas ut. Inom ett område på ca 2,2 hektar i sydvästra delen av reservatet har år 2005 omfattande röjningar genomförts. Detta område kan idag betecknas som betad hagmark med ädellövträd och hasselbuskar.

Reservatet ligger mellan två mindre landsvägar och omges av småskalig åkermark, lövskog och stugbebyggelse. En mindre grusväg från laga skifte går igenom reservatet i öst-västlig riktning.

Naturtyper och prioriterade bevarandevärden

Ingående naturtyper*	Areal (ha)
<i>Tallskog</i>	0,4
<i>Triviallövskog</i>	1,0
<i>Ädellövskog</i>	19,9
<i>Triviallövskog med ädellövinslag</i>	0,4
<i>Betesmark</i>	2,2
<i>Äng</i>	1,6
<i>Övrig öppen mark</i>	0,1
Summa	25,6 ha

*Karterat efter fältbesök juni 2014.

Prioriterade bevarandevärden

<i>Natura 2000-naturtyper</i>	Ädellövskog (9020), löväng (6530), trädklädd betesmark (9070)
<i>Strukturer och funktioner</i>	Gamla senvuxna och/eller grova ädellövträd och hasselbuskar, solbelysta ekar med mulm, hålträd, stående och liggande död ved, artrik slätteranpassad flora, lundvegetation
<i>Arter</i>	Blå halmlav (VU), Djävulssopp (EN), Fläckig saffransspindling (VU), Gammelekslav (VU), Liten sönderfallslav (VU), Liten ädellav (EN), Lövängsspindling (VU), Matt pricklav (VU), Oxtungsvamp (NT), Rodnande musseron (VU), Stor vaxlav (EN), Svensk ögontröst (EN), Halsbandsflugsnappare (LC), Barbastell (VU)

Historisk markanvändning1700-tal

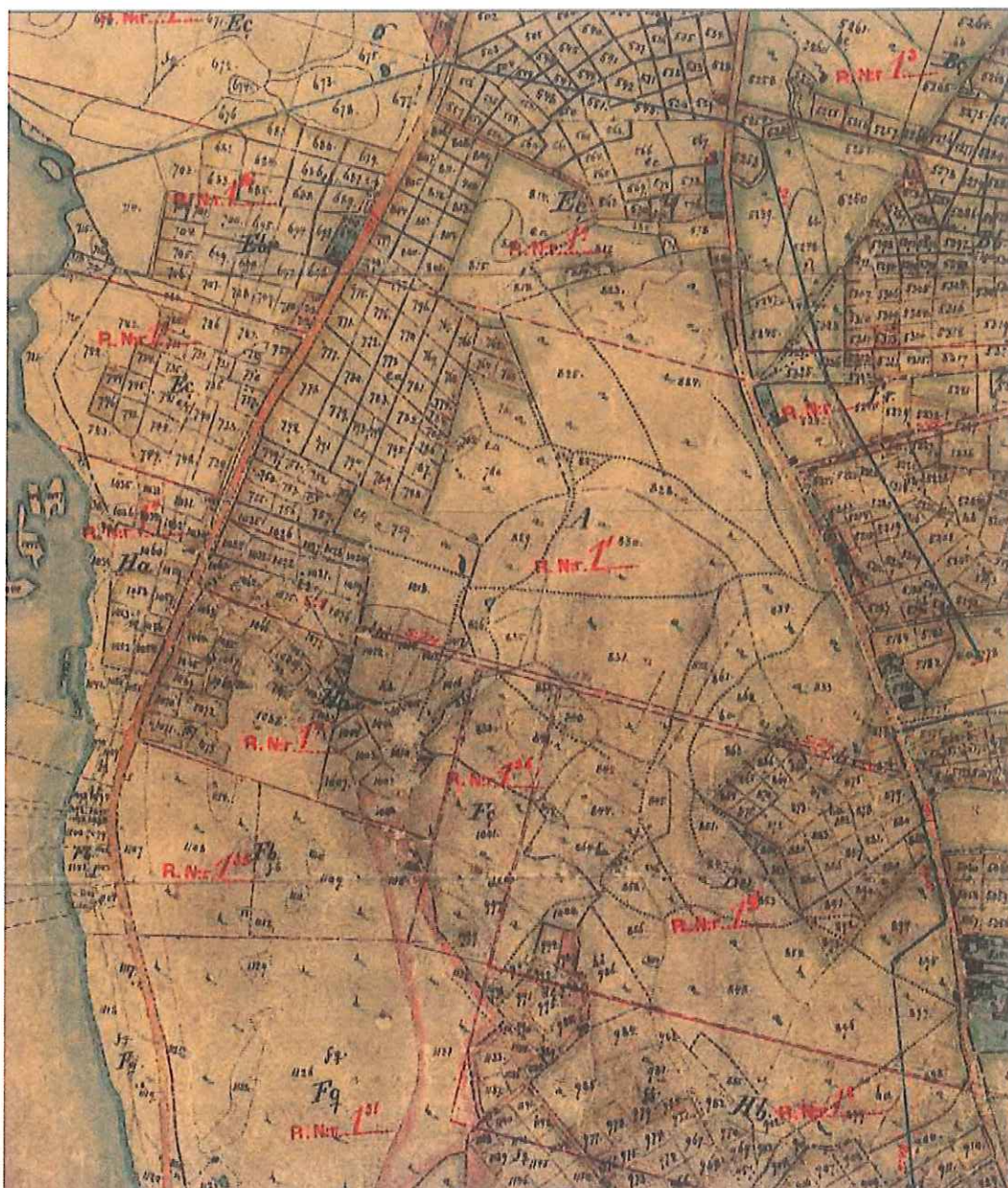
Skattläggningsskattan från 1703 visar att området då var uppdelat på flera olika gårdar, men merparten av området ingick i kyrkans mark. Den östra delen av området var på den tiden en del av *Kyrckenge* där det enligt textprotokollet växte ekar, björk och hassel. I texten kan man också läsa att det har funnits en åkerlinda i ängbetet som år 1703 lagts om till ängsmark. Röjningsrösena i området stödjer detta.

1800-tal - Laga skifte

Under laga skifte tillkom skiftesvägen, delvis kantad av stenmurar, som skär tvärs genom området och korsar de äldre stensträngarna. Efter laga skiftet år 1891 visar kartan hur den odlingsbara marken i området runt kyrkans mark delats upp i mindre skiften, medan kyrkans mark i stort är oberörd av skiftet. I västra delen av området finns ett flertal röjningsrösen och åkeravgränsningar intill odlingsmark från denna period synliga i landskapet.



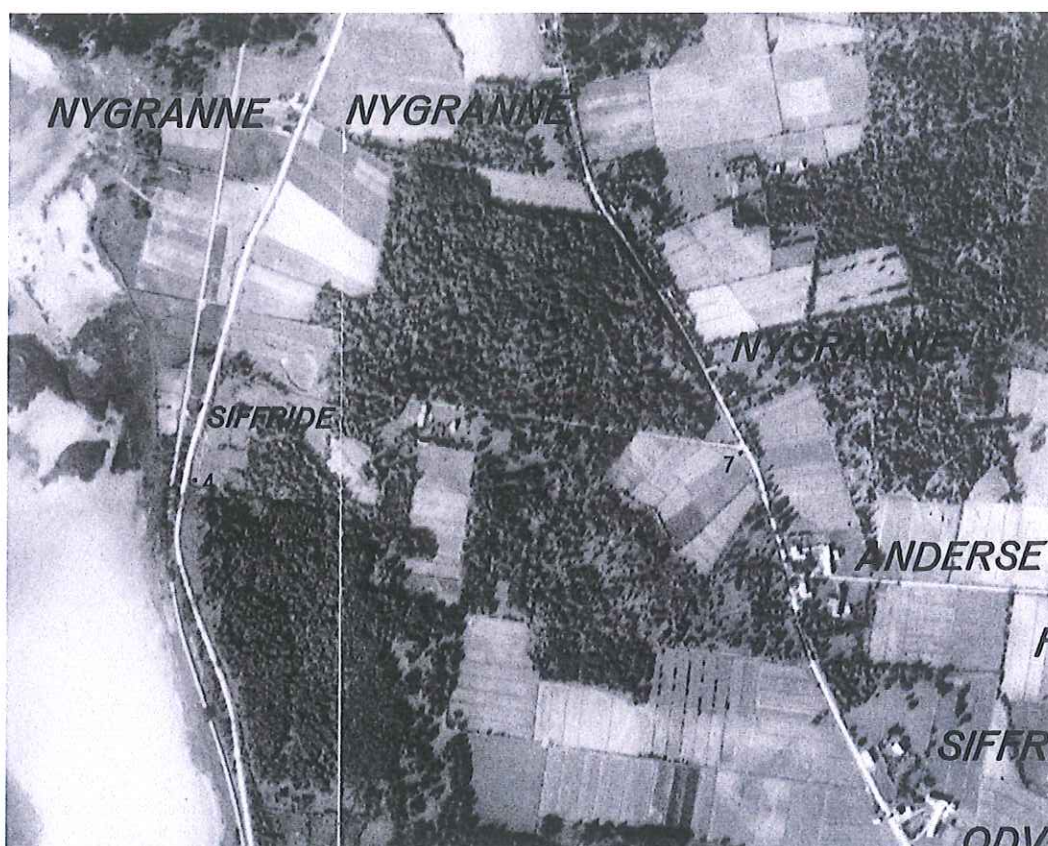
Skatteläggningsskattan från år 1703 akt 2. Om område d:12 skrivs följande: "Kyrkenge är med några ekar, björk och hassel, häruti är ett åkerlinda som heter Norde-råker, för dess 1 51 sankhets skull lagd till äng och bärgas hö".



Laga skifteskartan år 1891 akt 55

1900-talet – skogsbruk, åkerbruk och bete

Utvecklingen har i större delar av reservatet förmodligen varit relativt likartad under 1900-talet. För kyrkans mark finns uppgifter om att den idag igenväxta lövmarken användes som slättermark ända fram till slutet av 1800-talet för att sedan tjäna som betesmark fram till 1950-talet. Därefter har området vuxit igen både i träd- och buskskiktet. På flygbilder från 1930-talet syns det att trädskiktet då ännu var relativt luckigt och liknande det i prästänget. Samma utveckling verkar ha skett även inom den övriga marken inom reservatet, vilket innebär att större delen av lövskogen lämnats orörd under åtminstone den senare halvan av 1900-talet. Förmodligen har viss plockhuggning av enstaka träd förekommit. På 1930-talskartan syns också att det i den västra delen av området fanns två små åkrar som sedan växte igen till skog. På den norra delen av fastigheten Anderse finns idag ett område som är bevuxet med yngre björkskog. Även detta område har av allt att döma tidigare varit bevuxet med ädellövträd men avverkats någon gång under mitten av 1900-talet och förmodligen självföryngrats med björk.



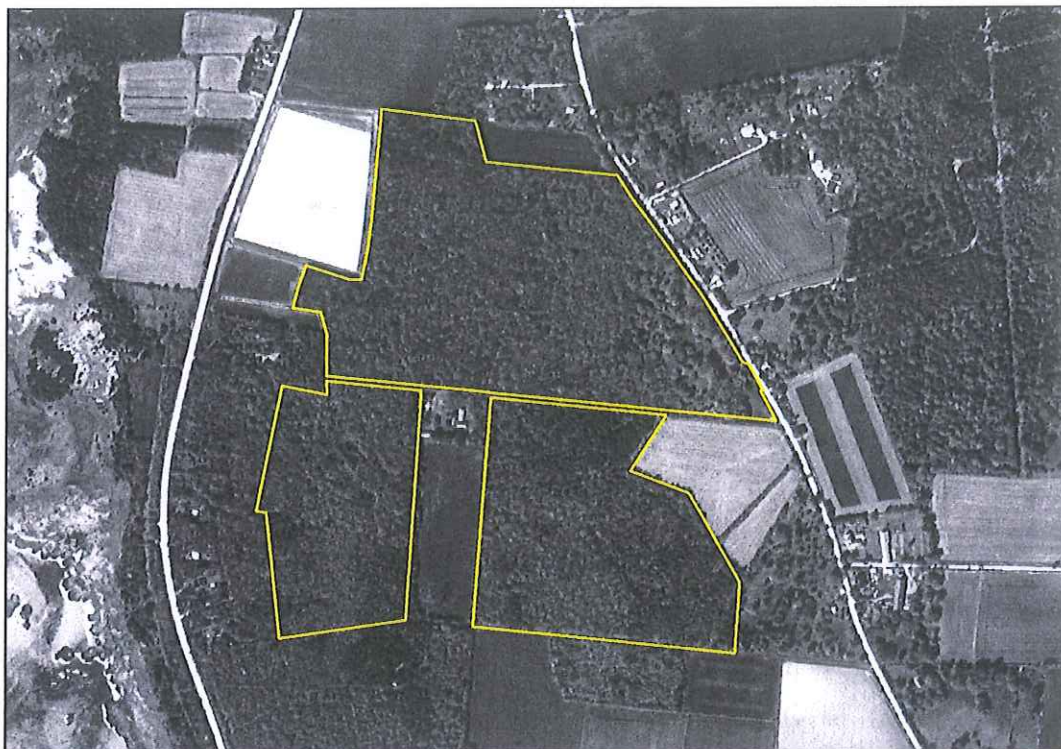
Fide lövskog med omgivningar på den ekonomiska kartan från 1939-40 (Flygfotograferingen gjord 1933-34).

I sydvästra delen av reservatet har 2005 omfattande röjningar i ett område på ca 2 hektar genomförts. Området har därefter stängslats in och betas numera med får. Syftet med röjningen var att gynna natur- och kulturvärden.

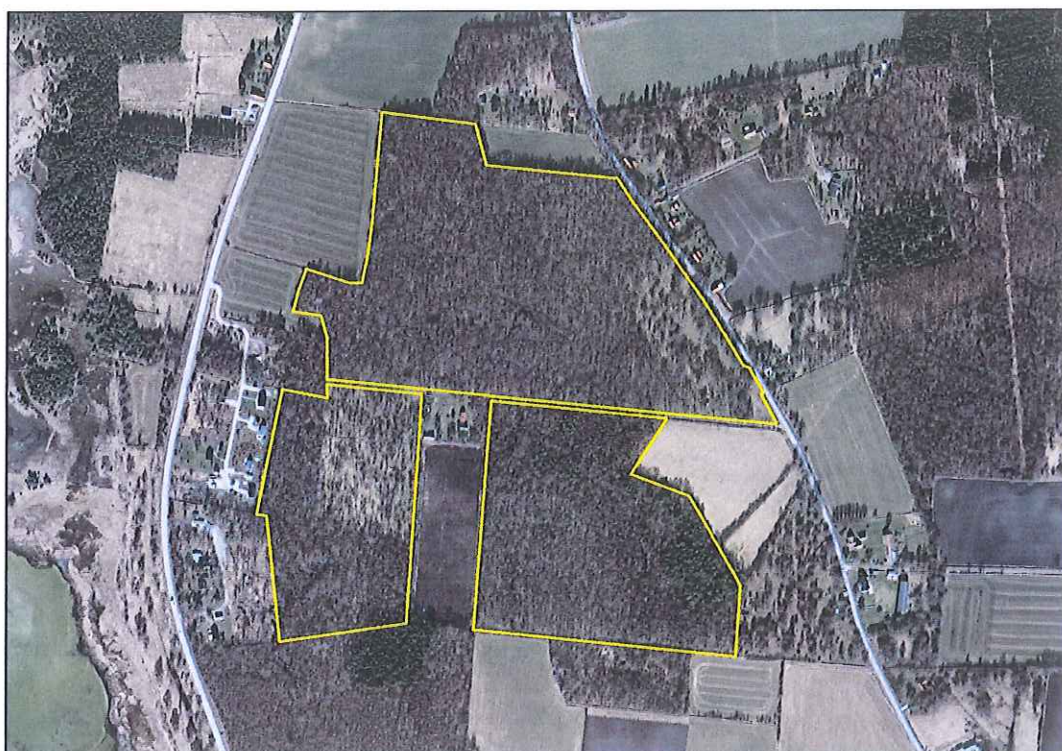
Prästänget har under 1900-talet kontinuerligt använts som slåttermark men hävden har varierat över tiden. Eftersom ängset under denna period sköttes i naturvårdande syfte och inte, som på 1800-talet, som en produktionsenhet har det tillåtits växa igen under längre tider. När man ansåg att ängset blev för tätt fälldes och röjdes många träd och buskar vid ett och samma tillfälle. Flera omfattande röjningar av ek och hassel finns dokumenterade under 1900-talet. I traditionellt hävdade ängen har träd- och buskskiktet däremot tuktats mera kontinuerligt i syfte att er-hålla bättre skörd av hö.



Fide prästänge i maj 2010



*OVAN: Flygbild över Fide lövskog från 1998. På flygbilderna syns att trädskiktet då var tätt i hela reservatet förutom i själva slåtteränget.
NEDAN: Flygbild över samma område från 2012. Røjningen i sydvästra delen av reservatet framträder tydligt.*

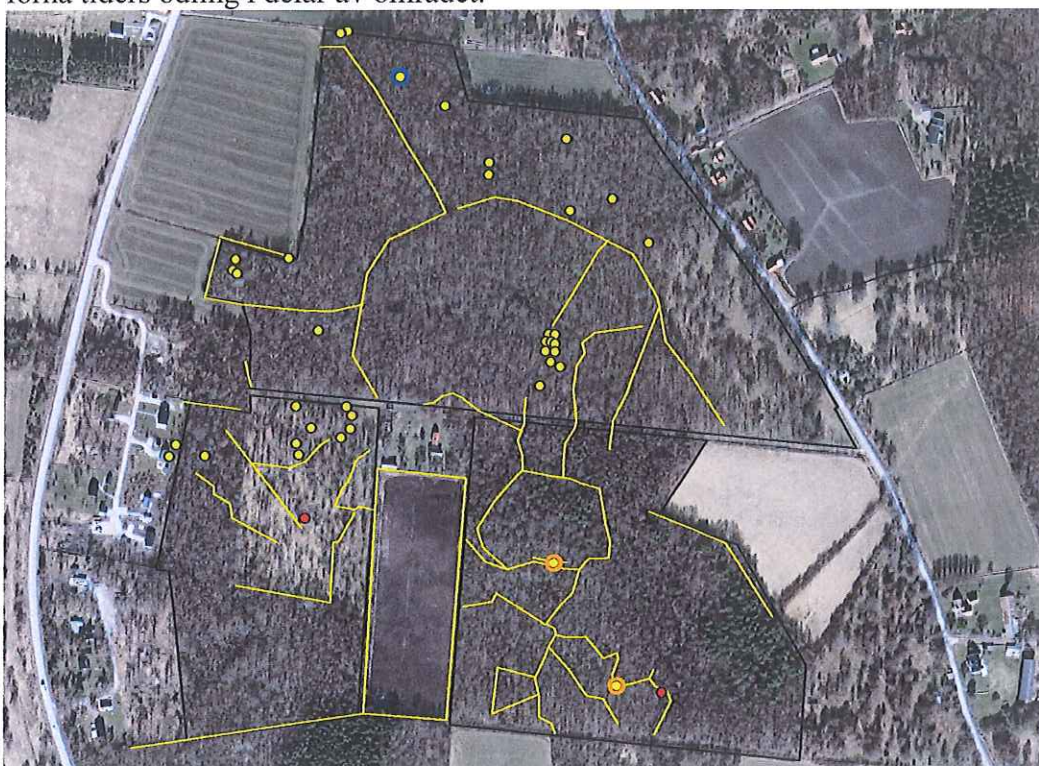


Kulturhistoriska värden

Fide lövskog är ett kulturhistoriskt mycket rikt område med många lämningar som visar på lång kontinuitet och komplexitet i brukandet av marken. Området bedöms ha ett stort pedagogisk värde.

Före år 2008 fanns två fornlämningar registrerade i Riksantikvarieämbetets fornminnesregister FMIS (de röda punkterna i kartan nedan), en husgrund (s.k. kämpgrav) från ca 100-500 e.Kr. i sydost och en grav (stensättning) i väster.

I samband med fältbesök under hösten 2008 och våren 2010 registrerades ett mycket stort antal nya fornlämningar och övriga kulturhistoriska lämningar inom området. Ett omfattande hägnadssystem med en datering som sträcker sig över en period på närmare 2000 år breder ut sig över hela området. De äldsta hägnadsresterna, så kallade stensträngar ligger bland annat i anslutning till kämpgravens och härstammar från samma tid som denna. Under äldre järnålder omgav stensträngar inägorna med åker, äng och bebyggelseplats och skilde dessa från den gemensamt nyttjade utmarken. I samband med inventeringarna 2008 och 2010 upptäcktes ytterligare en förhistorisk husgrund i anslutning till stensträngssystemet. De stenröjda ytorna mellan hägnadsresterna, tillsammans med röjningsrösen, vittnar om forna tiders odling i delar av området.



Flygbild från 2012 över området. De två röda punkterna är sedan tidigare registrerade fornlämningar, en grav i väst och en husgrund i sydost. De gula linjerna och punkterna är nya forn- och kulturlämningar som upptäcktes i samband med inventeringarna 2008 och 2010. De rent gula punkterna är röjningsrösen. Punkten med blå ring i norr är en brya och de två punkterna med orange ring i sydost är husgrunder.

Geologi och hydrologi

Området är plant och ligger 5-10 meter över havsnivån. Underlaget utgörs av sandsten som till största delen överlagras av sandrik moränlera. I den sydöstra delen av reservatet övergår avlagringarna till renare sand. Marken är frisk med enstaka fuktigare områden i den sydvästra delen där det under höst, vinter och vår kan det finnas stillastående vatten i svackor.

Vegetation

Trädskiktet domineras av ek, ask och björk. Spritt i området finns enstaka exemplar av vildapel, lundalm, säl, tall, mm. Busksiktet domineras av hassel, men det finns också hagtorn, rönn och rosor.

Kärlväxtfloran i själva slätteränget är väldokumenterad. Bl.a. gjordes två utförliga inventeringar som examensarbeten 1934-35 (Inga Stenström) och 1989 (Birgitta Andersson) varav den senare publicerades av Länsstyrelsen i Gotlands Län 1994. Floran har också inventerats i samband med inventeringen av änges- och lövmarker 1976, ängs- och hagmarksinventeringen 1991 och ängs- och betesmarksinventeringen 2003. Änget ingår också i Länsstyrelsens arbete med övervakning av vegetationsförändringar i gotländska ängen. Änget har en typisk slätterängsflora med arter som äkta höskallra, vårbrodd, darrgräs, svinrot, brudsporre, Jungfru Marie nycklar, ängsvädd, korskovall, brudbörd, S:t Pers nycklar, luddstarr, loppstarr, tvåblad, gullviva, slätterfibbla, nattviol, ängsviol och vildlin. Floran beskrivs också i boken Gotlands Flora s. 68 – 69 (Petersson m.fl. 2007). I samband med åtgärdsprogrammet för hotade arter har försök med spridning av frö av den hotade arten svensk ögontröst gjorts. Frön har tagits från Anga prästänge och såtts ut 2002, 2003 och 2004. Försöket har hittills varit framgångsrikt och arten har årligen observerats med ett antal blommande individer.

I de igenväxta delarna av reservatet är vegetationen lundartad med arter som vit-sippa, blåsippa, vätterros, myska, skugglosta, bergslok, liljekonvalj, älggräs, mm.

Under lövmarksinventeringen i slutet av 90-talet och inventeringen av särskilt skyddsvärda träd 2008 påträffades ett stort antal epifytiska lavar, mossor och marksvampar i området (se nedan under avsnittet om naturvärden).

Naturvärden

Allmänt

Naturvärden i området är i hög grad knutna till trädskiktet. I samband med inventering av särskilt skyddsvärda träd 2008 noterades fler än 3 000 sådana träd. På mer än var tredje av dessa träd hittades rödlistade arter. Många av träden utgörs av träd med spår av klappning eller av hålträd. Det finns dock även höga naturvärden knutna till marken med många fynd av rödlistade svampar och även kärlväxter. Det

saknas än så länge mer detaljerade inventeringar av flera artgrupper, t.ex. vedlevande insekter, men trots detta uppgår det idag kända antalet rödlistade arter till minst 50.

Kärlväxter

Vegetationen i Fide prästänge är artrik och typisk för slåttermarker med lång kontinuitet. Arealen ogödslad slåttermark av denna typ är numera mycket liten och uppgår på Gotland uppskattningsvis till endast mellan 200 och 300 hektar. Fide prästänge tillhör dock inte de absolut artrikaste ängarna på Gotland när det gäller kärlväxtsfloran. Utarmningen som skett under 1900-talet beror förmodligen på skuggningseffekter av det periodvis relativt täta träd- och buskskiktet i ängbet. Trots detta finns det flera sällsynta arter i ängbet, bl.a. de rödlistade arterna loppstarr, svensk ögontröst, korskovall och skugglosta samt ett tiotal olika orkidéarter.

Floran i de igenväxta delarna är typisk för ädellövskogar och lövlundar men till skillnad från hävdade slåttermarker är denna vegetationstyp relativt spridd på hela Gotland och uppvisar endast få sällsynta och därmed särskilt skyddsvärda arter.



Svensk ögontröst – en rar ängsblomma *Blå hamlav – växer på de grova ekarna (med vita blommor)*

Svampar

I samband med olika inventeringar, främst inventering av lövmarker, har flera sällsynta arter, signalarter och även rödlistade arter hittats, bl.a. ett antal arter som trivs på kalkfattiga marker. Detta kan förklaras med att jordmånen innehåller mycket sand. Några av de sällsynta arter som hittats är djävulssopp, hasselrisk, hasselsopp,

saffransspindling, mjölmusseron, oxtungsvamp, pälsticka, gulnande blodkremla, stor stinkbrosking, vit flugsvamp, rotsopp, gaffelriska, ringskinn, falsk rotsopp, hasselticka, fläckticka, bleksopp, sötdoftande spindling och rodnande musseron. Det finns även fynd av den akut hotade arten sötdoftande spindling.

Lavar

Förekomsten av sällsynta och rödlistade epifytiska lavar på ask och ek är anmärkningsvärt stor i området och reservatet är med avseende på epifytiska (växande på träd) lavar det artrikaste sammanhängande lövmarksområdet på södra Gotland. Speciellt intressant är att det finns rikliga förekomster av exklusiva arter som växer på ek. Lavfloran på ek sägs annars generellt vara utarmad på Gotland p g a att en stor del av den gamla eken avverkades under 1800-talet. Intressant är också att det finns både arter som trivs i relativt öppna miljöer och sådana som föredrar slutna skog. Totalt har hittills ca 30 rödlistade arter och signalarter påträffats. Bland dessa kan nämnas pricklav, liten sönderfallslav, stor knopplav, klosterlav, liten ädellav, parasitsotlav, blek kraterlav, mörk kraterlav, almlav, blå halmlav, allékantlav, ädellav, orangepudrad klotterlav, stiftklotterlav, grå skärelav, rosa skärelav, rikfruktig blemlav, slät fjälllav, gammelekslav, glansfläck, jaguarfläck, mjölig klotterlav, liten lundlav, kortskaftad parasitspik, alléorangelav, gryinig lundlav och olivgrön klotterlav.

Mossor

Gotlands ädellövskogar, ängen och igenväxta ängsmarker är generellt sett relativt artfattiga mossmiljöer. Fide prästäng med omgivande lövskogar utgör här ett av de få undantagen. Signalarterna grov baronmossa, liten baronmossa och platt fjädermossa har anmärkningsvärt stora populationer som epifyter i området. Under mossinventeringen som genomfördes 1999 inom ramen av lövmarksinventeringen har ingen annanstans hittats så mycket av dessa arter. Förekomsten av arterna indikerar att området under lång tid haft konstant hög luftfuktighet.

Fåglar

Som många gotländska lövskogsområden är fågelfaunan rik med en mångfald av häckande småfåglar, bl.a. mesar, sångare, trastar, flugsnappare och hackspettar.

Uppsala universitet har under många år bedrivit vetenskaplig forskning på halsbandsflugsnappare i området. Forskningen påbörjades 1980 och bedrivs med tyngdpunkt på att förstå evolutionära och ekologiska processer i naturen, samt hur de växelverkar med varandra. Exempelvis hur miljöförändringar som den globala uppvärmningen påverkar arters ekologi och de urvalsprocesser som kontinuerligt sker. Mycket av arbetet sker i samarbete med forskare från hela världen och är enligt externa granskare världsledande. Denna långtidsstudie av halsbandsflugsnappare, där man kan följa föräldrar och deras avkomma över hela deras liv och dessutom över många generationer, är världsunik och har gjort halsbandsflugsnapparen till en av världens bäst studerade arter i sin naturliga miljö. Forskning-

en har resulterat i mer än 150 publikationer i det absoluta toppskiktet av vetenskapliga tidskrifter, böcker och populärvetenskaplig litteratur.

Insekter och övriga evertebrater

Än så länge har inga fördjupade inventeringar av insekter eller andra ryggradslösa djur genomförts inom reservatsområdet. Miljön bedöms dock vara mycket gynnsam för t.ex. vedskalbaggar och det finns gott om substrat såsom hålträd, lågor, trädhåligheter med mulm och gamla ädellövträd som ofta utnyttjas som livsmiljö av sällsynta arter. Vid en inventering av vedskalbaggsfaunan som utfördes 2005 i Bosarve lövskog, beläget ca 20 km norr om Fide lövskog, upptäcktes flera sällsynta arter, varav ett antal som inte tidigare varit kända från Gotland. Ett liknande resultat bör kunna förväntas vid en motsvarande inventering i Fide lövskog.

Däggdjur

Fide lövskog är det artrikaste området för fladdermöss på Gotland. Hittills har inte mindre än 11 arter påvisats i området, varav 3 stycken är rödlistade. Särskilt skyddsvärda är barbastell och fransfladdermus. Barbastellen brukar jaga i skogsgläntor, bryn och längs skogsvägar med tät kantvegetation eller lövvalv. De har oftast viloplats och kolonier bakom lös bark på gamla träd. De använder även hålträd, t.ex. gamla f.d. klappade askar. Fransfladdermusen har oftast tillhåll i gammal tät skog och kommer ut för insektjakt i ängen och bryn.

Förutsättningen för artrikedomen av fladdermöss i Fide lövskog är kombinationen av det hävdade ängnet och det stora bestånd av sluten ädellövskog intill. Bestånden av gamla, grova lövträd och en vegetation med många värdväxter för flygande insekter, särskilt småfjärilar, är också en förutsättning.

Sociala värden

Fide prästänge är ett välbesökt och uppskattat område, både som utflyktsmål, samlingsplats och för dagliga promenader. I slätterboden, som alltid står öppen, ligger en gästbok och där går att läsa om alla besökare som kommit för att fika, promenera och njuta av blomsterprakten. I boden ligger även flera fina fotoalbum från olika ängsaktiviteter och bilder på de blommor som växer i ängnet. Men även lövskogen bjuder på fina promenadstråk för den som har lätt för att hitta. Ett nätverk av stigar är upptrampat inne i skogen av de forskare som inventerar holkarna för halsbandsflugsnappare.

Ängnet är också en samlingsplats för många i bygden. Här hålls den traditionella fagningen, slättern och höbärgningen. Höbärgningen sker med häst och vagn, något som lockar många, både fastboende, sommarboende och turister, att vara med och hjälpa till. Vissa år samlas så många som 70-80 personer för att bärga höet, umgås och äta god mat. Ibland hålls även gudstjänster i ängnet.



Slätterboden – en knutpunkt i äng

Byggnader och anläggningar

I slätteräng

Tillgänglighet

Området nås enklast via landsvägen som passerar reservatet längs dess östra gräns. I anslutning till präst

Mitt emot äng

2. SKÖTSELOMRÅDEN MED BEVARANDEMÅL OCH ÅTGÄRDER

GENERELLA RIKTLINJER

Målet med de övergripande skötselåtgärderna är att bevara och utveckla de befintliga natur- och kulturvärden som beskrivs ovan. Detta innebär att skötseln i reservatet i framtiden kan komma att anpassas till nya kunskaper om arternas utbredning eller om deras krav på livsmiljön. Skötseln bör variera avsevärt i de olika delarna av reservatet. I vissa delar bedrivs intensiv hävd med slåtter och bete medan andra delar ska skötas mer extensivt, t.ex. genom återkommande punktröjningar och andra tillfälliga skötselåtgärder.

Alla skötselåtgärder ska göras med försiktighet så att markskador eller skador på kulturlämningar inte uppkommer. Alla större naturvårdshuggningar bör avvakta tills vi bättre ser effekterna av askskottssjukan.

Stängsling och bete

Idag hävdas två områden; änget i nordöstra delen av reservatet (skötselområde 1) och betesmarken i sydvästra delen av reservatet (skötselområde 3). Båda är instängslade, då änget vissa år efterbetas av nöt eller lamm. Betesmarken i sydväst betas idag av lamm. Stängslen, som båda är tretrådiga elstängsel, är i gott skick. Det är viktigt att stängsel underhålls löpande vid behov.

I dagsläget är det aktuellt att utöka betesmarken i sydväst (skötselområde 3) ända till den västra gränsen (skötselområde 4) där skogen också ska öppnas upp en del och röjas från buskar. Det är även aktuellt att återinföra beteshävd i den allra sydostligaste delen av reservatet (skötselområde 6), där målet på sikt är en betad ekhage. Den hagen blir då en utökning av det betade änget i öster, utanför reservatet. Det kan även bli aktuellt med ett extensivt bete i ädellövslogen och då främst den norra delen, dock utan större röjningsåtgärder. På längre sikt kan fler områden i ädellövslogen bli aktuella för bete om försiktiga betesförsök visar sig ge en positiv effekt.

Döda och sjuka träd

Askskottssjukan har sedan länge fått fäste i reservatet och som en konsekvens är många av askarna antingen sjuka eller döda. Död ved är positivt för många djur och växter, bl.a. svampar, mossor och insekter, och som en generell riktlinje ska den döda veden få vara kvar där den står eller faller. Men några undantag finns:

Äng och betesmarken

Traditionellt så har det inte funnits död ved i de gotländska ängarna och betesmarkerna, utan när ett träd har dött så har det tagits tillvara. Den döda ved som

uppkommer i dessa marker är väldigt värdefull för många sällsynta insekter eftersom den är solbelyst. Men blir det för mycket död ved så kan andra arter missgynnas, t.ex. den rika floran på backen och marksvamparna. Mycket död ved hindrar även hävden vilket på sikt kan leda till att området växer igen.

I ängat är riktlinjen att inte ha någon liggande död ved, eller endast någon enstaka stock, på de ytor som slås. Stående död ved går bra, men är det ask så tar det ofta inte lång tid innan den faller. Ek däremot kan stå död många, många år innan den faller. Döda askar ska därför fraktas ut ur ängat och läggas inne i lövskogen. Ska det skötas på ett rationellt sätt så tas både stående och liggande döda askar i ett svep när man ändå är på plats. Döda ekar, vilket i dagsläget är mycket mer sällsynt än död ask, får vara kvar så länge de står upp. När de faller flyttas de till en solbelyst plats i kanten av ängat där de inte är i vägen för slåttern. Eventuellt kan kronan behöva sågas av eller beskäras om den spretar ut alltför mycket.

I betesmarken kan det finnas mer död ved, då djuren är duktiga på att äta runt träden. Det är inte heller en lika artrik flora i betesmarken som i ängat, så den döda veden gör inte någon skada om den inte ligger över några kulturlämningar. Blir det alltför mycket död ved däremot, så att betesdjuren hindras och betesmarken p.g.a. detta börjar växa igen, då måste död ved börja fraktas ut ur betesmarken. Främst tas då ask bort och läggs i lövskogen intill. Ek ska i möjligaste mån få ligga kvar solbelyst. Även döda träd som ligger över fornlämningar ska fraktas bort eller flyttas från fornlämningen.

Kanterna av reservatet mot bebyggelse och vägar

Delar av reservatet gränsar mot bebyggelse och vägar och här kan döda och sjuka träd utgöra en fara mot både människor, byggnader och fordon. Riskträd ska tas bort och läggas in i lövskogen, eventuellt efter praktiska kapningar. Vad som utgör ett riskträd får Länsstyrelsens förvaltare tillsammans med berörda fastighetsägare avgöra från fall till fall.

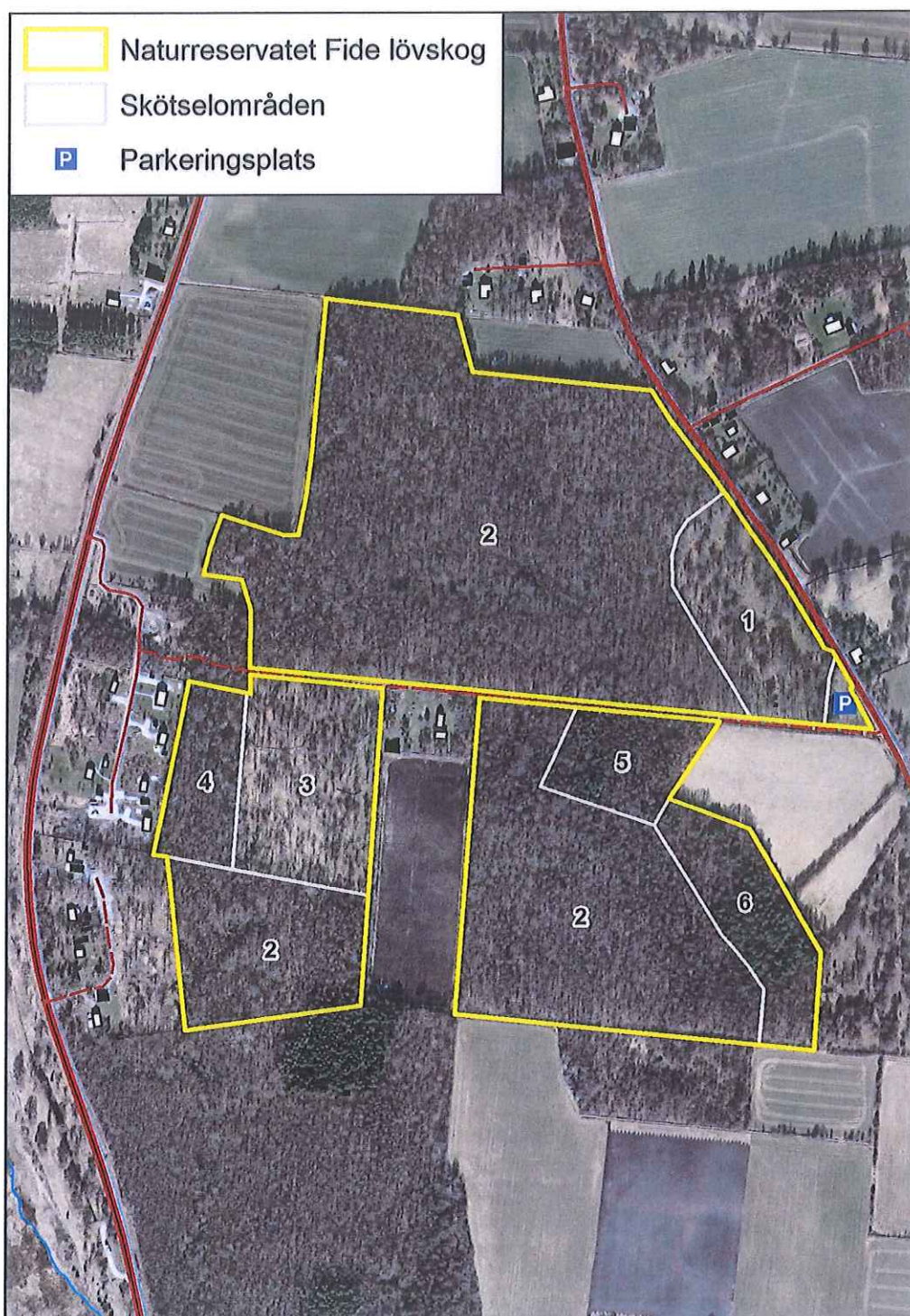
Fornlämningar

Döda eller sjuka träd som växer på fornlämningarna och löper risk att falla och därmed skada fornlämningen ska sågas ned och flyttas från fornlämningen.

Almsjuka och andra sjukdomar där träd är smittspridare

Almar som smittats av almsjukan ska huggas ner och fraktas bort ur naturreservatet enligt de riktlinjer som Skogsstyrelsen jobbar efter, i syfte att förhindra vidare spridning av sjukdomen. Vid all eventuell röjning av alm bör man vara vaksam och följa de rekommendationer som finns för att hindra sjukdomsspridning. Detta kan komma att gälla andra träd och smittsamma trädsjukdomar i framtiden, som vi inte känner till idag. Det gäller dock inte askar som smittats av askskottssjukan, då den sjukdomen är luftspridd och därför i princip omöjlig att förhindra spridningen av.

SKÖTSELPLANKARTA MED SKÖTSELOMRÅDEN



SKÖTSELOMRÅDEN

Reservatet är indelat i 8 skötselområden. Avgränsningen av skötselområde 1-6 framgår av skötselplankartan ovan. Anordningar för tillgänglighet och kulturmiljö som hänvisas till i texten finns markerade i skötselkarta för friluftsliv och tillgänglighet, fig. 1 sid 30 samt i fornlämningskartan på sid 8.

Skötselområdena är:

1. **Änget**
2. **Ädellövskogen**
3. **Betesmarken**
4. **Restaureringsmarken**
5. **Björkskogen**
6. **Ekhagen**
7. **Kulturmiljö**
8. **Tillgänglighet och friluftsliv**

Skötselområde 1. Änget (ca 1,6 ha)

Beskrivning:

Typisk gotländsk löväng med ett träd- och buskskikt av främst ek, ask, hassel och lundalm, med inslag av hagtorn och vildapel. Ett luckigt trädsikt varierar med solöppna så kallade bredsrums där det växer en artrik slätterängsflora med bl.a. flera olika orkidéer och den sällsynta svenska ögontrösten. I ängten börjar den sibiriska björnlökan att sprida sig och växer nu rikligt i de mer skuggiga delarna. Ekarna i ängten är gamla och hyser en artrik lavflora, men har också många sällsynta marksvampar knutna till sig. Även hasseln hyser troligtvis vissa marksvampar. De flesta askarna har tyvärr dött, men lundalmen är ännu frisk och samlat i en dunge i ängtens södra del. Här finns också en slätterbod (bulhuset) och fikabod. Ängten har troligtvis varit i hävd på olika sätt under många hundra år, kanske många tusen.

Idag sköts prästängten av föreningen Fidegården, med en traditionell skötsel av fagning (krattning) på våren, slåtter på sommaren och efterbete på sensommaren. Slåttern är uppdelad i en slätterdag och en hödag. Först slås allt gräs på slätterdagen och får sedan ligga och fröa av sig i några dagar. Därefter bärgas höet på hödagen och körs ut ur ängten, för att torkas, vändas och balas på en öppen åkeryta.

Den traditionella skötseln med fagning, slåtter och lövtäkt är ett såväl immateriellt som ett biologiskt kulturarv. Det immateriella kulturarvet utgörs av traditioner och värden som vi tar med oss mellan generationer. Det vittnar om hur människor har levt och under vilka villkor. Det är levande samtidigt som det är under förändring. Att man valt att placera en slätterbod i ängten vittnar om hur traditionerna lever vidare.

Bevarandemål:

Löväng med ett luckigt och olikåldrigt trädsnitt och flera solöppna, örtrika bredsrum. Ek och hassel ska dominera träd- och busksnittet då de har högst naturvärden här, men även inslag av andra lövträd och buskar är önskvärt, t.ex. klappade askar och spridda hagtornsbuskar. Sibirisk björnloka ska inte tillåtas att breda ut sig och minska artrikedomen i slätterängen.

Skötselåtgärder:

Traditionell ängsskötsel med fagning, slätter och gärna efterbete;

Fagningen sker på våren när fagningsblomman (vitsippan) blommar.

Slätteren bör ske i mitten av juli när många av ängens blommor har satt frön. Särskilt viktigt är det att svensk ögontröst har blommat över, då den är ettårig och snabbt kan försvinna ur ängsfloran om ängset slås för tidigt. Ett typiskt tecken för när det är dags för slätter är när höskallran börjat ”skallra”, d.v.s. när dess frön är mogna. Den nuvarande slätterängsskötseln som är uppdelad i en slätterdag och en hödag, så att örterna hinner fröa av sig på backen, bedöms vara ett bra sätt för att både gynna ängsfloran och för att ta tillvara på höet.

Efterbetet sker oftast några veckor efter slätteren då det har kommit en del återväxt. Det viktigaste att tänka på med efterbete är att det inte sker för intensivt så att det uppkommer stora trampsador eller annan skada på vegetationen. Ett måttligt tramp är dock viktigt, då det skapar gromiljöer för ängsväxterna. Särskilt viktigt är detta för ettåriga ängsväxter, t.ex. den svenska ögontrösten, som är beroende av att frösa sig varje år för att leva kvar i ängset. Det är också viktigt att betesdjuren inte gnager av barken på de gamla lövträden.

Röjning/huggning i träd- och busksnittet görs vid behov. Det är t.ex. viktigt att askar och hasselbuskar hålls väl klappade och tuktade så att marken hålls solbelyst vilket gynnar floran. Bland ekarna kan det behöva glesas ut i framtiden, men detta måste göras med en oerhörd försiktighet och noggrann planering vid varje tillfälle då träden hyser höga naturvärden. Lika viktigt som utglesning av trädsnittet är också föryngringen så att nya solbelysta ekar och askar växer upp till framtidens löväng.

Eventuellt kan det behöva göras åtgärder i framtiden för att förhindra att den sibiriska björnlokan breder ut sig i ängset och tränger ut den artrika floran. I dagsläget är det inget stort problem, men redan nu bör man fundera på möjliga åtgärder och kanske utföra någon åtgärd på prov.



Skötselområde 1. Änget

Skötselområde 2. Ädellövsbogen (ca 18,2 ha)

Beskrivning:

Ädellövsbogen i Fide lövsbogen har brukats som löväng under mycket lång tid, fram till för bara 100 år sedan. Långt tillbaka i tiden, innan den togs i bruk som ängsmark, utgjordes den troligtvis av ädellövsbogen. Idag, långt efter att ängshävderna har avslutats, har den återgått till ädellövsbogen, dock med spår av den tidigare markanvändningen.

Det äldre träd- och buskskiktet består av ask, ek, björk och hassel. Ängsstrukturen är fortfarande synlig på sina håll där skogen är som luckigast, medan på andra håll är skogen tät och svårframkomlig p.g.a. sly och död ved. De äldre askarna bär spår av klappning och alla de riktigt gamla träden har en hagmarks-karaktär från att ha vuxit upp i ett mer öppet landskap. Underväxten, som bitvis är tät, består bl.a. av hassel, hagtorn, rönn, brakved, hägg och skogstry. De friska delarna har en typisk lundflora med vitsippa, blåsippa, myska och skogsviol. I de blötare delarna växer älggräs, humleblomster och nejlikrot. Ung gran kommer upp i ädellövsbogen norr om ängeten. Spritt i lövsbogen finns också en hel del taggtråd, ofta i anslutning till stenmurarna och de gamla skiftesgränserna (se skifteskartan, sid 4).

I ädellövsbogen finns en oerhörd artrikedom, bl.a. rikligt med sällsynta lavar, svampar och mossor. De flesta av arterna är knutna till träden och beroende av ett stabilt klimat med hög och jämn luftfuktighet, något som finns i stora lövsbogs-

områden. Men många arter är även beroende av ett visst solinsläpp, värme och gläntor. Den artrika fladdermusfaunan gynnas av en bitvis tät och bitvis luckig lövskog, med en mångfald av träd och buskar som producerar insekter som föda.

Bevarandemål:

Ädellövskog med många gamla hasselbuskar och träd av ek och ask, varav några står lite mer fritt och solbelyst vilket gynnar många insekter och lavar. Rikligt med död ved ska finnas i olika nedbrytningsstadier. Inslag ska också finnas av små gläntor som lokalt skapar ett varmare och mer solbelyst klimat och där ek har en chans att förnygra sig. Ädellövskogen ska vara helt fri från gran och från taggtråd.

Troligtvis kommer ädellövskogen i framtiden att skilja sig från hur den ser ut idag, då dagens skog har uppkommit ur en mer öppen mark medan framtidens ädellövskog kommer att ha uppkommit ur en sluten skog. Ask med klappspår kommer i framtiden att försvinna, liksom de vidkroniga hagmarksekarna. Detta behöver inte innebära en försämring av områdets biologiska mångfald, så länge trädslagsblandningen kan bevaras, men det innebär att spåren efter den gamla markanvändningen som ängsmark suddas ut ytterligare.

Det är dock troligt att vissa sällsynta arter knutna till ask kommer att dö ut i området i framtiden, främst p.g.a. att askskottssjukan är så utbredd både i reservatet och i lövmarkerna utanför. Prognosen för arter knutna till ek ser något bättre ut då det finns en trend i landskapet runt Fide lövskog att ekar mellan 100 och 200 år ökar i antal.

Skötselåtgärder:

Försiktiga punktåtgärder i form av frihuggning/friröjning av utvalda gamla träd, både ek och ask, för att öka deras vitalitet och livslängd, samtidigt som fuktförhållandena inte förändras. Även småskalig luckhuggning för att skapa gläntor med ljusinsläpp. Åtgärderna, framför allt luckhuggningen, måste planeras mycket noggrant och med områdets alla artfynd som underlag. Det finns sällsynta arter på de flesta träd, vissa av dem är väldigt känsliga för uttorkning och ljus och andra är gynnade av det.

All gran röjs bort löpande. All taggtråd tas bort. Eftersökning av taggtråd sker förslagsvis längs med stenmurarna och de gamla skiftesgränserna. Stängselstolpar som inte kan skada människor eller djur lämnas kvar av kulturhistoriska skäl.

En skötselåtgärd som kan begränsas till norra delen av ädellövskogen till en början, är att röja undan mycket av underväxten med buskar, hasselsly, vildapel, mm. Detta skulle gynna både träden och de arter som är knutna till träden, då de får mer livsutrymme samtidigt som luftfuktigheten inte påverkas nämnvärt, särskilt om det görs varierat. Denna åtgärd är lämplig att kombinera med ett extensivt bete i området, t.ex. tillsammans med efterbetet i ängbetet, för att hålla efter ny uppkomst.

En röjning av detta slag skulle öka upplevelsen av skogen avsevärt och är lämplig att göra i samma område som man planerar en naturstig. Det är dock viktigt att bevara ett visst skikt av buskar och unga träd som dels kan ersätta de gamla träden när de dör och dels hjälper till att producera insekter som sedan blir till föda åt bl.a. fladdermöss.

I framtiden kan det även bli aktuellt att öppna upp ytterligare slätter- eller betesytor i ädellövs skogen, något som kan beaktas vid revidering av skötsel- och bevarandeplanen i framtiden eller om ny information tillkommer om områdets naturvärden som gör det angeläget att ändra skötselriktningen.

Fri utveckling är inte ett alternativ i den här naturtypen, då det varken finns någon historisk eller biologisk förankring i att lämna skogen utan skötsel.



Skötselområde 2. Ädellövs skogen

Skötselområde 3. Betesmarken (ca 2,2 ha)

Beskrivning:

Trädklädd betesmark som år 2005 röjdes fram från en tidigare ädellövs skog (igenvuxen ängs mark). Det äldre träd- och buskskiktet består främst av ek, ask och hassel. Trädskiktet är luckigt och varierat med många öppna ytor. Här har träden, framför allt ekarna, en chans att utvecklas till grova hagmarksträd i framtiden.

Trädvärdena idag är måttliga men det finns en del värdefulla äldre askar. Många träd har dött och fallit på backen.

I det yngre träd- och buskskiktet kommer en hel del nypon, hagtorn och hasselsly upp. Hagen betas av lamm och djuren håller delvis efter slyet och buskarna. Floran i hagen domineras av kvävegynnade växter som hundäxing, hundkäx, tuvåtäl och teveronika. Detta är troligtvis en gödslingsseffekt från den kraftiga röjningen som gjordes nyligen. Men det finns även inslag av växter knutna till mer naturliga fodermarker, såsom gullviva.

Hagen är rik på fornlämningar, bestående av ett stensträngssystem och en stor grav. Fornlämningarna är väl synliggjorda p.g.a. av de tidigare röjningarna och betesdjuren.

Bevarandemål:

Ljusöppen, trädklädd betesmark med ett olikåldrigt, luckigt trädskikt och en tydlig betespåverkan i fältskiktet. Trädskiktet ska främst bestå av ädellöv och hassel, men inslag av andra trädslag kan förekomma. Enstaka spridda hagtorns- och nyponbuskar är önskvärt, men fornlämningarna ska hållas fria från buskar och sly och vara väl synliggjorda. Död ved kan förekomma i måttlig mängd, men inte så mycket att det väsentligt hindrar betesdjuren.

Skötselåtgärder:

Fortsatt bete, helst av lamm då de betar av sly och buskar på ett bra sätt. Löpande röjningar måste ske av det sly och de buskar som lammen inte håller efter. I framtiden kan det bli aktuellt med hjälpinsatser för trädförnygring av ädellöv, något som inte kommer upp naturligt idag p.g.a. lammbetet.



Skötselområde 3. Betesmarken

Skötselområde 4. Restaureringsmarken (ca 1,0 ha)

Beskrivning:

Ädellövskog med ett trädsikt av främst ask, ek och björk, med inslag av vildapel och sälg. Busksiktet består av hassel och hagtorn. Många av sälgarna har dött och trillat till marken vilket gör att det bitvis finns gott om död ved. En del av askarna, ekarna och hasselbuskarna är gamla, men de flesta träden är unga vilket visar på markens historia som mer solöppen med ett glesare trädsikt. Floran är en typisk lundflora såsom i ädellövskogen.

Bevarandemål:

Det främsta bevarandemålet med skötselområdet är en mer öppen trädklädd betesmark. Inte lika öppen som hagen i öster, men med ett halvöppet, luckigt trädsikt av främst ask, ek, björk, sälg och hassel och enstaka spridda hagtornsbuskar. Träd- och busksiktet bör vara tätare vid den västra kanten för att förhindra genomblåst och på så sätt bevara luftfuktigheten i området. Den sälg som sparas bör stå solbelyst för att gynna nektar- och pollenätande insekter.

P.g.a. trädsiktets struktur med inslag av äldre hagmarksträd och det faktum att skogen har lägre naturvärden än den övriga ädellövskogen i norr och öster, gör marken lämplig att restaurera till en mer öppen trädklädd betesmark att betas tillsammans med den befintliga betesmarken. Vid en restaurering sätts inga större naturvärden på spel, men man skapar förutsättningar för framtida grova och gamla, solbelysta hagmarksträd, något som det råder brist på i området.

Den alternativa målbilden om en restaurering inte blir av är samma som för ädellövskogen (skötselområde 2).

Skötselåtgärder:

En första röjning, utglesning och frihuggning görs i träd- och busksiktet innan marken stänglas och betas tillsammans med grannhagen. Alternativt kan marken stänglas och betas en säsong först innan röjningen genomförs. Detta förhindrar slyuppslag bättre, men är ibland inte lika rationellt att genomföra. Längre fram glesas trädsiktet ut ytterligare och successivt tills målbilden är nådd. Därefter sköts marken såsom den ursprungliga betesmarken, skötselområde 3.

Alternativa skötselåtgärder om en restaurering inte blir av är samma som för ädellövskogen (skötselområde 2).



Skötselområde 4. Restaureringsmarken

Skötselområde 5. Björkskogen (ca 1,0 ha)

Beskrivning:

Fuktig, ung björkskog med inslag av tall, sälg och ek. Här växer ett fältskikt av älggräs och andra högrörter som trivs på den fuktiga marken. Det finns även en riklig underväxt av ask som ännu inte är högre än några decimeter.

Bevarandemål:

På kort sikt är bevarandemålet en triviallövskog, fri från gran och med mycket död ved. På lång sikt är det både troligt och önskvärt att asken tar över och björkskogen utvecklas till en ädellövskog. Målbilden på lång sikt är därför en fuktig ädellövskog, fri från gran och med mycket död ved.

Skötselåtgärder:

Då skogen saknar alla spår av tidigare öppenhet och naturvärden knutna till det, ska den få utvecklas mestadels fritt. Dock med röjning av inkommande gran vid behov. Tall får plockas ut av markägaren så länge det kan göras utan markskador, men det är inget krav ur skötselsynpunkt. Tallen kan lika gärna vara kvar och bli till död ved. Den föryngrar sig inte i den täta skogen och kommer därför att försvinna på sikt tillsammans med björken.

Skötselområde 6. Ekhagen (ca 1,4 ha)

Beskrivning:

Medelålders skog med ett äldre trädskikt av ek, björk och tall. Underväxten består av hassel, rönn, ask och björk. Marken är torr till frisk med ett fältskikt av blåbärris, ekorrhår och myska. Det finns ingen utpräglad kalkpåverkan i just detta skötselområde. Naturvärdena knutna till trädskiktet är måttliga, men med en stor utvecklingspotential.

Bevarandemål:

Målbilden för det här området är en halvöppen ekhage med inslag av andra lövträd och hassel. Det kan även finnas någon liten, solöppen glänta. Eftersom naturvärdena i trädskiktet är begränsade idag så är skogen mycket väl lämpad att restaureras till ett mer ljusöppet område med framtida hagmarksekar, något som det råder brist på i reservatet idag. Ekhagen kommer att utgöra en brynmiljö mellan ädellövskogen i väster och den mer öppna marken utanför reservatet. Förhoppningen är också att ekarna i framtiden kan överta många av de ljusberoende arter knutna till ek som finns på andra ställen i reservatet idag.

Den alternativa målbilden om en restaurering inte blir av är samma som för ädellövskogen (skötselområde 2), men på lång sikt.

Skötselåtgärder:

Avverka de flesta tallarna och röj bort det mesta av slyet i undervegetationen. Stängsla in och beta, förslagsvis tillsammans med beteshagen öster om skötselområdet. Glesa successivt ut trädskiktet tills det når målbilden. Därefter sköts det på samma sätt som beteshagen, skötselområde 3.

Alternativa skötselåtgärder om en restaurering inte blir av är successivt avveckla de flesta tallar, för att sedan frihugga/friröja några av ekarna så att de utvecklar sitt grenverk. Därefter sköts området på samma sätt som ädellövskogen (skötselområde 2).



Skötselområde 6. Ekhagen

Skötselområde 7. Kulturmiljö

Beskrivning:

Reservatet är rikt på fornlämningar (se fornlämningskarta under rubriken Kulturhistoriska värden) från olika historiska tidsepoker på ett tidsspänn över 2000 år. I betesmarken är fornlämningarna framröjda och hålls synliga tack vare betet. I övrigt är inga fornlämningar framröjda.

Bevarandemål:

- Fornlämningarna är fria från döda och sjuka träd som kan skada dem enligt de generella riktlinjerna för döda och sjuka träd.
- Den gamla smedjan (bild sid 27) är fri från döda träd
- Fornlämningarna i betesmarken är synliga och fria från sly och buskar
- En informationsskylt om reservatets fornlämningar finns vid parkeringen.
- 1700-talsåkrarna i områdets västra del, strax norr om grusvägen, är framröjda. En uppmärkt stig leder fram till dessa.
- Husgrunderna i områdets sydöstra del är framröjda. En uppmärkt stig leder fram till dessa.



Den gamla smedjan, skötselområde 7, är numera en ruin som behöver hållas fri från döda träd. Den står i nordvästra delen av fastigheten Fide Anderse 1:7, intill den gamla lagaskiftesvägen.

Skötselåtgärder:

- Håll fornlämningarna i betesmarken fria från träd och buskar, främst genom bete men vid behov även med kompletterande röjningar.
- Se över fornlämningarna och smedjan regelbundet och avverka och flytta de träd som riskerar att falla och skada fornlämningarna och smedjan.
- Ta fram och sätt upp en informationsskylt om reservatets fornlämningar vid parkeringsplatsen.
- Synliggör 1700-talsåkrarna genom att röja bort yngre (< 80 år) träd- och buskar.
- Röj fram en uppmärkt stig in till åkrarna.
- Håll åkrarna och stigen fria från sly och buskar genom återkommande röjningar vid behov.
- Synliggör husgrunderna genom att ta bort yngre (< 80 år) träd- och buskar.
- Röj fram en uppmärkt stig ner till husgrunderna.
- Håll husgrunderna och stigen fria från sly och buskar genom återkommande röjningar vid behov.

Skötselområde 8. Tillgänglighet och friluftsliv

Beskrivning:

Området är tillgängligt från stora vägen där den öppna gräsplanen intill ängnet används som parkeringsplats idag. Den slås och hålls öppen av föreningen Fidegården. Här finns en informationsskylt om det gotländska ängnet.

Från den öppna gräsplanen når man ängnet över en liten träbro. Inne i ängnet finns två bänkbord och en slåtterbod med bord och bänkar inomhus och information om ängnets växter och aktiviteter.

Mitt emot ängnet, på andra sidan stora vägen, finns en grusad yta som tidigare använts som bussparkering, se fig. 1 sid 30. Här har även bilar kunnat parkera tidigt på våren då den öppna gräsplanen är sank. Idag är ytan dock igenväxt med högt gräs och syns knappt.

Bevarandemål:

- Reservatet är tillgängligt för allmänheten.
- Besökare kan ta del av information om naturreservatets naturvärden och vilka bestämmelser som gäller i reservatet, genom informationstavlor placerade på flera olika ställen.
- Den öppna gräsplanen intill ängnet är möjlig att använda som parkeringsplats och uppskyldad som sådan.
- Ängnet kan nås till fots från parkeringsplatsen.
- Minst ett och max tre bänkbord står i ängnet, i anslutning till slåtterboden.
- En uppmärkt naturstig löper runt ängnet och passerar bänkborden och slåtterboden samt de två ingångarna till ängnet. Stigens syfte är att markslitage från besökare styrs till ett mindre område och bort från den mest artrika och känsliga floran i ängnet (de öppna bredsrummen). Den är också tänkt att inbjuda till promenad hos både barn och vuxna.
- Betesmarken i sydost är tillgänglig för fotgängare genom två stängselgenomgångar.
- Ett torrdass finns i anslutning till parkeringen.
- Den grusade bussparkeringen på andra sidan stora vägen är framröjd, grusad och uppmärkt som parkeringsplats.
- Den uppmärkta naturstigen inkluderar även lövskogen väster om ängnet. Om 1700-talsåkrarna är framröjda och skyltade går naturstigen förbi dessa.
- Ingången till ängnet från stora vägen är markerad med en klassisk valvbåge i trä med texten "Fide prästänge".
- En extra anslagstavla finns intill naturreservatets informationstavla på den öppna gräsplanen.

Skötselåtgärder:

- Sätt upp informationstavlor om naturreservatet på flera olika ställen, se fig. 1 sid 30 för förslag till placering.

- Håll den öppna gräsplanen, se beslutskarta, kontinuerligt slagen så att det är möjligt att parkera där. Skylta den som parkeringsplats. Eventuell markförbättring kan bli nödvändig i framtiden, då den står under vatten på värkanten.
- Underhåll bro och bänkbord och byt ut vid behov.
- Märk upp en naturstig runt ängst. För förslag på sträckning, se fig. 1 sid 30.
- Sätt upp två stängselgenomgångar in till betesmarken i sydost. Se fig. 1 Sid 30, för förslag till placering. Underhåll och byt ut stängselgenomgångarna vid behov.
- Uppför och underhåll ett torrdass i anslutning till parkeringsplatsen.
- Røj, grusa upp och skylta den gamla bussparkeringen på andra sidan vägen (se fig. 1 sid 30). Därefter löpande underhåll.
- Røj och märk upp en naturstig inne i lövskogen väster om ängst. Stigen ska ansluta till ängstens naturstig, förslagsvis genom grinden i staketet i ängstens nordvästra hörn. Det är dock lämpligt att denna grind flyttas ett tiotal meter söderut då det verkar finnas en koloni av fransfladdermus vid den befintliga grinden. Om 1700-talsåkrarna är framrøjda ska stigen gå förbi dessa. Underhåll stigen vid behov med røjning och nya märkningar.
- Uppför en valvbåge i trä med texten "Fide prästänge" vid ingången till ängst från stora vägen och underhåll denna valvbåge vid behov. Förslag till placering är vid informationsskylten mitt emot den fd bussparkeringen, se fig. 1 sid 30.
- Sätt upp en extra anslagstavla intill den befintliga informationstavlan på den öppna gräsplanen. Denna extra anslagstavla ska vara av sådant material att det går att sätta upp lappar med bara häftstift (dvs inte lika hård som ektavlan bredvid).

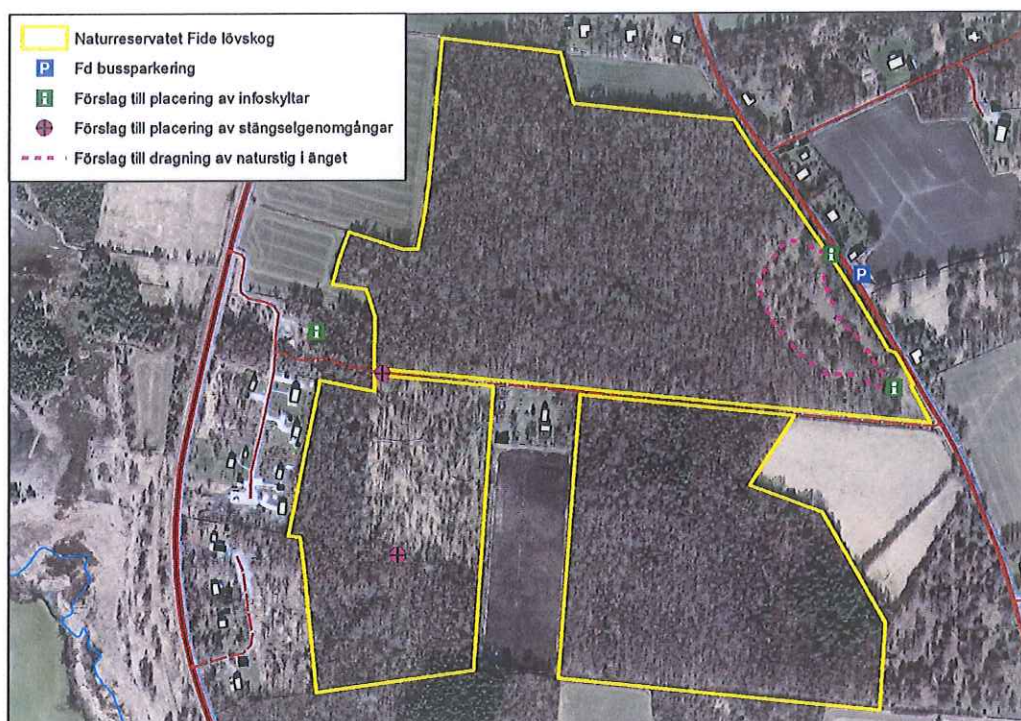


Fig 1. Tillgänglighet och friluftsliv

3. INFORMATION

Information om reservatet ska finnas på informationstavlor i reservatet samt på länsstyrelsens hemsida.

4. BRÄNDER OCH BRANDBEKÄMPNING

Bränder inom naturreservatet ska släckas enligt gällande lagar. Släckningsarbete sker med försiktighet och i samråd med reservatsförvaltaren.

5. JAKT

Rätten till jakt inom reservatet inskränks inte av reservatsbeslutet. Jaktutövandet får dock inte ske i strid med reservatsbestämmelser eller skötsel- och bevarandeplan.

6. FÖRVALTNING OCH TILLSYN

Länsstyrelsen har det övergripande ansvaret för förvaltningen av naturreservat i länet. Länsstyrelsen har ansvar för att skötseln i reservatet följer fastställd skötsel- och bevarandeplan. Länsstyrelsen har den operativa tillsynen i naturreservat enligt MB 26 kap. Det innebär att Länsstyrelsen ska övervaka att föreskrifter samt eventuellt givna dispenser och tillstånd följs.

Länsstyrelsen kan teckna avtal med markägare eller annan part för utförandet av bevarande- och skötselåtgärder och/eller tillsyn. Virke eller avverkningsrester som genereras av naturvårdande skötselåtgärder, och som inte av naturvårdsskäl bör lämnas på platsen, får tillvaratas av markägaren. Vad som gäller för respektive skötselområde anges i skötsel- och bevarandeplanen.

7. MARKERING AV RESERVATETS GRÄNS

Reservatsgränsen skall utmärkas enligt svensk standard (SIS 03 15 22) och Naturvårdsverkets anvisningar (Naturvårdsverkets handbok "Att skylta skyddad natur", s 88-101).

8. DOKUMENTATION OCH UPPFÖLJNING

Dokumentation och övervakning skall ske i enlighet med det program som beskrivs i Naturvårdsverkets rapport "Uppföljning av skyddade områden i Sverige". Länsstyrelsen ansvarar för dokumentation och uppföljning av skötselåtgärder och har det övergripande ansvaret för uppföljning och utvärdering av syften, bevarandemål samt gynnsam bevarandestatus.

9. REVIDERING AV SKÖTSEL- OCH BEVARANDEPLAN

En översyn av planen bör göras inom 15 år för att bedöma behovet av en revidering.

10. SAMMANFATTNING OCH PRIORITERING AV SKÖTSELÅTGÄRDER

Denna tabell utgör underlag och stöd för förvaltaren vid planering av åtgärder såväl i naturreservatet Fide lövskog som regionalt i länet. De ekonomiska resurserna utgör en begränsande faktor för verksamheten, vilket innebär att förvaltaren måste prioritera mellan åtgärder i länets alla reservat. 1 är högst prioritet, följt av 2 och 3 som prioriteras lägre.

Skötselåtgärd	Var (skötselområde)	Vem	Prioritet
Utmärkning av reservatsgräns	Hela reservatet	Lantmäteriet	1
Uppsättning av informationstavlor	För förslag, se skötselplankarta, sid 16	Förvaltaren	1
Information på Länsstyrelsen hemsida	Länsstyrelsens hemsida	Förvaltaren	1
Lokalisera och åtgärda döda och sjuka träd som utgör risk för skada	I reservatets kanter, samt vid fornlämningar, smedjan och i betes- och ängsmarken.	Förvaltaren	1
Märk ut naturstigen i äng	För förslag, se skötselplankarta, sid 16	Förvaltaren	1
Skylda P-platsen	Enligt beslutskarta	Förvaltaren	1
Röjning av gran	Hela reservatet	Förvaltaren*	1
Röjning av sly i betesmarken och dess kulturlämningar	Skötselområde 3 och 7	Förvaltaren*	2
Borttagning av taggträd	Hela reservatet	Förvaltaren*	2
Plockhuggning/röjning av ädelövkogen	Skötselområde 2	Förvaltaren*	2
Uppsättning av informationsskylt om områdets fornlämningar	P-platsen, se beslutskarta	Förvaltaren*	2
Uppför två stängselgenomgångar i betesmarken	Skötselområde 8	Förvaltaren*	2
Restaurera ädelövkog till trädklädd betesmark	Skötselområde 4	Förvaltaren*	2
Restaurera ek- och tallskogen till ekhage	Skötselområde 6	Förvaltaren*	2
Röj och märk ut naturstig i lövskogen väster om äng	Skötselområde 2	Förvaltaren*	2
Synliggör 1700-talsåkrarna och röj fram stig till dem	Skötselområde 7	Förvaltaren*	2
Uppför ett torrdass	Skötselområde 8	Förvaltaren*	2

Grusa och skylta bussparkeringen	Skötselområde 8	Förvaltaren*	2
Synliggör husgrunderna och röj fram stig till dem	Skötselområde 7	Förvaltaren*	3
Uppför en valvbåge in till äng	Skötselområde 8	Förvaltaren*	3
Sätt upp extra anslagstavla vid parkeringen	Skötselområde 8	Förvaltaren*	3
Uppföljning	Hela reservatet	Förvaltaren	löpande

*Förvaltaren eller annan (t.ex. markägare) som förvaltaren tecknar avtal med.

11. ARTLISTA

Förteckning över känd förekomst av rödlistade arter samt vissa andra intressanta arter inom naturreservatet Fide lövskog. Förteckningen ska ses som exempel på arter som förekommer inom reservatet, d.v.s. den gör inte anspråk på att vara fullständig.

Rödlistekategorier enligt den nationella rödlistan fastställd av Naturvårdsverket 2010.

Rödlistekategori:

- RE = nationellt utdöd (regionally extinct)
- CR = akut hotad (critically endangered)
- EN = starkt hotad (endangered)
- VU = sårbar (vulnerable)
- NT = nära hotad (near threatened)
- DD = kunskapsbrist (data deficient)

Vetenskapligt namn	Svenskt namn	Rödlistekategori
Kärlväxter		
<i>Bromopsis ramosa</i>	Skugglosta	VU
<i>Euphrasia stricta</i> var. <i>suecica</i>	Svensk ögontröst*	EN
<i>Carex hostiana</i>	Ängstarr	NT
<i>Carex pulicaris</i>	Loppstarr	VU
<i>Melampyrum cristatum</i>	Korskovall	NT
<i>Fraxinus excelsior</i>	Ask	VU
<i>Ulmus minor</i>	Lundalm	NT

Lavar		
<i>Agonimia allobata</i>	Slät fjällav	NT
<i>Arthonia cinereopruinosa</i>	Puderfläck	NT
<i>Arthonia pruinata</i>	Matt pricklav	VU
<i>Bacidia biatorina</i>	Grynig lundlav	NT
<i>Bacidia rosella</i>	Rosa lundlav	NT
<i>Bacidina pbacodes</i>	Liten lundlav	NT
<i>Bactrospora corticola</i>	Liten sönderfallslav	VU
<i>Biatorella monasteriensis</i>	Klosterlav	NT
<i>Buellia violaceofusca</i>	Blyertslav	NT
<i>Caloplaca lucifuga</i>	Skuggorangelav	NT
<i>Cliostomum corrugatum</i>	Gul dropplav	NT
<i>Coenogonium luteum</i>	Stor vaxlav	EN
<i>Cybelium sessile</i>	Parasitsotlav	NT
<i>Gyalecta flutovii</i>	Blek kraterlav	NT
<i>Gyalecta nidarosiensis</i>		DD
<i>Gyalecta truncigena</i>	Mörk kraterlav	NT
<i>Gyalecta ulmi</i>	Almlav	NT
<i>Lecanographa amylicia</i>	Gammelekslav	VU
<i>Lecanora impudens</i>	Allékantlav	VU
<i>Lecanora sublivescens</i>	Blå halmlav	VU
<i>Megalania grossa</i>	Ädellav	NT
<i>Megalania laureri</i>	Liten ädellav	EN
<i>Mycobilimbia pilularis</i>	Stor knopplav	NT
<i>Opegrapha ochroceila</i>	Orangepudrad klotterlav	NT
<i>Opegrapha vermicellifera</i>	Stiftklotterlav	VU
<i>Physconia grisea</i>	Gryning dagglav	VU
<i>Ramalina baltica</i>	Hjälmbrösklav	NT
<i>Ramalina obtusata</i>	Trubbig brösklav	VU
<i>Schismatomma decolorans</i>	Grå skärelav	NT
<i>Schismatomma pericleum</i>	Rosa skärelav	NT
<i>Scoliciosporum pruinosum</i>	Fristig trädgrönelav	NT
<i>Sphinctrina turbinata</i>	Kortskaftad parasitspik	NT
Svampar		
<i>Amanita lividopallescens</i>	Bleknande kamskivling	NT
<i>Boletus radicans</i>	Rotsopp	NT
<i>Boletus satanas</i>	Djävulssopp*	EN
<i>Clavaria amoenoides</i>	Vridfingersvamp	NT
<i>Cortinarinus alcalinophilus</i>	Fläckig saffransspindling	VU
<i>Cortinarinus cagei</i>	Lövängsspindling	VU
<i>Cortinarinus olearioides</i>	Saffransspindling	NT
<i>Cortinarinus suaveolens</i>	Sötdoftande spindling*	CR
<i>Fistulina hepatica</i>	Oxtungssvamp	NT
<i>Hygrocybe subpapillata</i>	Knoppvaxing	NT
<i>Inonotus hispidus</i>	Pälsticka	NT
<i>Lactarius acerrimus</i>	Gaffelriska	NT
<i>Lactarius violascens</i>	Stor lilariska	NT

<i>Russula rutila</i>	Liten ekkremla	NT
<i>Tricholoma orirubens</i>	Rodnande musseron	VU
<i>Tricholoma ustaloides</i>	Mjölmusseron	NT
<i>Xerocomus impolitus</i>	Bleksopp	EN
Mossor		
<i>Ortbotrichum pallens</i>	Prakthättemossa	NT
Däggdjur		
<i>Barbastella barbastellus</i>	Barbastell*	EN
<i>Myotis nattereri</i>	Fransfladdermus	VU
<i>Pipistrellus pipistrellus</i>	Pipistrell	CR

* = omfattas även av ett årgärdsprogram för hotade arter

12. REFERENSLISTA

Ahlén, I. 2009. *Gotlands fladdermöss*. Natur på Gotland 2009 (3-4):18-23.

Ahlén, I. 1994. *Gotlands fladdermusfauna 1993*. Länsstyrelsen i Gotlands län. Naturvårdsenheten. Visby.

Ahlén, I. 1988. *Gotlands fladdermusfauna 1997*. Länsstyrelsen i Gotlands län. Livsmiljöenheten – Rapport nr 4 1988.

Ahlén, I. 2006. *Gotlands fladdermusfauna 2005*. Länsstyrelsen Gotlands län, Rapporter om natur och miljö – nr 2 2006

Ahlén, I. 2011. *Fladdermusfaunan i Sverige. Arternas utbredning och status. Kunskapsläget 2011*. [The Bat fauna of Sweden. Present knowledge on distribution and status.] – Fauna och Flora 106(2): 2–19

Ahlén, I. 2014. *Åtgärdsprogram för barbastell, 2015-2019 (Barbastella barbastellus)*. Rapport, Naturvårdsverket. Under tryckning.

Gärdenfors, U. (red.) 2010. *Rödlistade arter i Sverige*. Artdatabanken, SLU, Uppsala.

Henriksson, J. (Länsstyrelsen i Gotlands län) 2009: *Biologiskt värdefulla träd i Fide/Öja och Bäl/Vallstena 2007-2009*. Rapport nr 2009:19.

Jansson, N. (Länsstyrelsen i Gotlands län) 2007: *Vedskalbaggsfaunan i två områden med gamla ädellövträd på Gotland*. Rapport nr. 2007:9.

- Johansson, P. (Länsstyrelsen i Gotlands län) 2000: *Gotlands lövmarker*. Rapport nr. 2000:3.
- Jordbruksverket. 2003. *Inventering av ängs- och betesmarker*
- Länsstyrelsen i Gotlands län. 2006: *Strategi för formellt skydd av skog i Gotlands Län*
- Länsstyrelsen i Gotlands län. 1994: *Fide Prästäng – flora och vegetation under 55 år*
- Länsstyrelsen i Gotlands län. 2005: *Bevarandeplan för Natura 2000-område Fide prästäng SE0340129*
- Länsstyrelsen i Gotlands län. 1991: *Ängs- och hagmarker på Gotland, del 5, Storsudret*
- Länsstyrelsen i Gotlands län. 1976: *Inventering av ängs- och lövmarker*
- Naturvårdsverket. 2003. *Att skylta skyddad natur – en vägledning om skyltar, foldrar, vägvisning, gränsmarkering och Internet*.
- Naturvårdsverket. 2010. *Uppföljning av skyddade områden i Sverige*. Rapport 6379
- Naturvårdsverket. 2007. *Åtgärdsprogram för svensk ögontröst 2008-2012*. Rapport 5775.
- Naturvårdsverket. 2009. *Åtgärdsprogram för svampar i kalkrika ädellövbärande fodermarker 2009-2013*. Rapport 5950.
- Naturvårdsverket och Skogsstyrelsen. 2005. *Nationell strategi för formellt skydd av skog*.
- Petersson, J. och Ingmansson, G. 2007: *Gotlands Flora – en guide*.
- Skogsstyrelsen 2000, 2002. *Nyckelbiotopsinventering*.

13. BILAGOR

1. Komplement för Natura 2000-område Fide prästäng SE0340129

Komplement för Natura 2000-område

Fide prästäng SE0340129

Bakgrund

Vad är Natura 2000?

Länderna inom EU arbetar gemensamt för att bevara skyddsvärda arter och naturtyper för framtida generationer. En viktig del i arbetet är det ekologiska nätverket Natura 2000 där Europas mest betydelsefulla naturområden ingår. Natura 2000 har tillkommit med stöd av två EG-direktiv; Fågeldirektivet (Rådets direktiv 79/409/EEG) och Habitatdirektivet (Rådets direktiv 92/43/EEG).

Bevarandeplanen

Detta dokument är ett komplement till skötselplanen för den del av naturreservatet som berörs av Natura2000-området Fide prästäng (SE 0340129), och ersätter den tidigare fastställda bevarandeplanen. Till varje Natura 2000-område ska finnas en bevarandeplan. Då detta Natura 2000-område även är ett naturreservat ersätter skötselplanen mycket av informationen som ska finnas i en bevarandeplan. Detta dokument kompletterar med den information som behövs för samråd och tillståndsprövningar enligt 7 kap. 28a§ Miljöbalken av verksamheter och åtgärder inom eller i nära anslutning till Natura 2000-området.

Komplementet innehåller:

- Karta över områdets naturtyper
- Beskrivning av vilka verksamheter och åtgärder som kan hota de arter och livsmiljöer som avses skyddas inom Natura 2000-området

Naturtypskarta



Hotbild – vad kan påverka Natura 2000-området negativt?

Vid beskrivandet av hot som kan skada de utpekade naturvärdena i ett område kan endast nu kända problem belysas. Det är viktigt att ha i åtanke att nya hot troligen kommer att identifieras i framtiden.

Ingrepp och störning i omgivning

Alla skogsbruksåtgärder i ädellövskog, som exempelvis avverkning, hyggesbehandling, beståndsanläggning och beståndsvård kan utgöra ett hot mot områdets naturvärden på landskapsnivå. Avverkning av skogsområden ger en fragmentering (uppsplittring av mark) som minskar kontakten mellan områden, vilket i sin tur minskar utbytet mellan olika populationer. Det kan också förändra lokalklimatet i Natura2000-området om avverkning sker i direkt anslutning till området. Detta kan inverka negativt på lav- och mossfloran.

Fide och Öja utgör en värdeattrakt för ädellövskog på Gotland med en relativt stor andel bevarad ädellövskog med höga naturvärden knutna till den. I ett historiskt perspektiv är dock landskapet och ädellövskogen väldigt fragmenterad (uppsplittrad) så för arternas bevarande är det viktigt att ytterligare areal av ädellövskog inte försvinner.

Utebliven skötsel

Det är av stor vikt att den traditionella ängshävdens som beskrivs nedan upprätthålls. Redan en liten försämring i hävdens kan leda till att starkt kulturberoende arter slås ut.

Främmande invasiva arter och trädsvjukdomar

Introduktion av främmande invasiva arter är ett hot mot områdets naturvärden genom ändrade konkurrensförhållanden mellan arter och spridning av smitta. På Gotland härjar nu alm- och askskottsjukan, två främmande invasiva trädsvjukdomar, och i Fide prästänge har många askar drabbats hårt av askskottsjukan. Då många arter är beroende av specifika trädslag för sin överlevnad kan dessa aggressiva trädsvjukdomar medföra en stor utarmning av artantalet om ett trädslag helt dör ut.

Hur man överklagar hos regeringen

Om du är missnöjd med Länsstyrelsens beslut, kan du överklaga detta hos regeringen, Miljödepartementet.

Det gör du genom att i brev till regeringen

- tala om vilket beslut du överklagar, t.ex. genom att ange ärendets nummer (diarienumret) och
- redogöra för dels varför du menar att Länsstyrelsens beslut är felaktigt, dels hur du anser att beslutet skall ändras.

Du undertecknar brevet, förtydligar namnteckningen och uppger postadress och telefonnummer.

Om du har handlingar eller annat som du anser stöder din ståndpunkt, så bör du skicka med det.

Du kan givetvis anlita ombud att sköta överklagandet åt dig

Brevet skall lämnas/skickas till Länsstyrelsen och inte till regeringen.

Länsstyrelsens adress och telefonnummer är:

Länsstyrelsen i Gotlands län
621 85 Visby
tel 010-223 90 00

Länsstyrelsen måste ha fått ditt brev *inom tre veckor från den dag beslutet kungörs i tidningarna*, annars kan ditt överklagande inte tas upp.

Om något är oklart, så ring eller skriv till Länsstyrelsen.