



Enligt sändlista

### Ny skötselplan för Björkume naturreservat

Med stöd av 3 § förordningen (1998:1252) om områdesskydd enligt miljöbalken m.m. fastställer Länsstyrelsen bifogade skötselplan för Björkume naturreservatet (bilaga 1).

Den nya skötselplanen ersätter helt den äldre skötselplan som fastställdes av Länsstyrelsen i samband med reservatets bildande den 27 mars 1995.

  
Karin Fager

  
Stellan Hedgren

12.6.2007

Dnr 511-3997-07

## SÄNDLISTA

Naturvårdsverket  
106 48 STOCKHOLM

Per-Henrik Sorby  
Stenkyrka Sorby gård  
624 42 TINGSTÄDE

Ingrid Taylor  
Stenkyrka Niome Kusegård 101  
624 42 TINGSTÄDE



# Ny skötselplan för Björkume naturreservat



Skötselplanen har fastställts av Länsstyrelsen i Gotlands län den 12 juni 2007.

*Naturvårdsförvaltare* är Länsstyrelsen i Gotlands län.



## Innehåll

<b>BESKRIVNINGSDDEL .....</b>	<b>3</b>
1. Beskrivning av området.....	3
2. Syftet med reservatet .....	5
3. Beskrivning av bevarandevärdena.....	5
3.1 Administrativa data .....	5
3.2 Historisk och nuvarande markanvändning .....	6
3.3 Biologiska bevarandevärden.....	7
3.4 Geovetenskapliga bevarandevärden .....	8
3.5 Kulturhistoriska bevarandevärden.....	9
3.6 Bevarandevärden för friluftsliv .....	9
<b>PLANDEL .....</b>	<b>10</b>
4. Skötselområden med bevarandemål och skötselåtgärder .....	10
4.1 Skötselområde 1: Skog (förutom svarttallplanteringen).....	10
4.2 Skötselområde 2: Svarttallplanteringen.....	11
4.3 Skötselområde 3: Våtmarker .....	12
4.4 Skötselområde 4: Alvarmark, enbuskmark och högörtängar .....	14
4.5 Skötselområde 5: Grustäkten och dammen .....	14
4.6 Skötselområde 6: Skjutbanan .....	16
4.7 Skötselområde 7: Stranden .....	16
4.8 Skötselområde 8: Friluftsliv .....	17
5. Uppföljning.....	17
5.1 Uppföljning av skötselåtgärder.....	17
5.2 Uppföljning av bevarandemål .....	17
6. Källor .....	18
7. Bilagor .....	18



## BESKRIVNINGSDDEL

### 1. Beskrivning av området

Björkume utgörs av ett närmare 240 hektar stort skogs- och myrområde och sträcker sig från väg 149 ned till stranden mellan Stenkyrkehuk och Burge. Björkume är naturreservat sedan 1995 och ingår även i det europeiska ekologiska nätverket Natura 2000. Hela reservatet är av riksintresse för naturvård. Den del av reservatet som ligger närmast stranden är även av riksintresse för friluftslivet.

Områdets högsta punkt finns intill vägen i sydöst, och ligger drygt 50 meter över havet. Därifrån sluttar marken långsamt mot havet. Från strandens södra del och norrut till Rönnklint finns en ca 30 meter hög kustklint som löper parallellt med stranden några tiotal meter från havet. Norr om Rönnklint viker klinten av inåt land och får ett uppsplittrat utseende. I klinten finns flera grottor. Det finns tydliga strandvallar i slutningen ner mot Allstädar. Kustklinten och strandgrusområdet vid Allstädar har bedömts vara av allra högsta värde ur geologisk synpunkt. Berggrunden är till största delen överlagrad med morän eller bleke. Endast vid stranden samt inom några mindre, spridda områden längre upp går berggrunden i dagen. Genom området går Ancylusvallen i sydvästlig/nordostlig riktning. Vallen ligger på en höjd av 37,5 meter över havet, och på den går en väg. Genom den sydostligaste delen av reservatet löper ett stråk av glaciala och senglaciala avlagringar i form av isälvsgrus respektive strandgrus. I grusavlagringens sydligaste del har det tidigare funnits en grustäkt. Denna är numera avslutad. Området är planterat med tall och björk, och det finns en liten damm i täktområdets östra del. Dammen är ca 20 x 40 meter stor, och dess botten och kanter är täckta med sten. Växtligheten i dammen är än så länge mycket sparsam. I dammen finns kräftor.

Större delen av området täcks av en relativt gles och örtrik tallskog där merparten av träden är över 120 år och vissa ännu äldre. Tallskogen ligger till största delen på torr mark. Det finns inslag av lövträd som oxel, finnoxel, ask och ek. Skogen innehåller relativt gott om döda träd, både stående och liggande. Skogen tätnar närmare havet, och där blir även inslaget av gran större. Störst andel gran finns i strandsluttningarna söder om Allstädar. Där finns också gott om idegran och enstaka klippoxlar, och även ormbunken träjon. Buskskiktet varierar, och är i stora områden ganska tätt medan det i andra delar är glesare. Skogens busk- och fältskikt domineras av en, nypon, oxbär, slån, önbräken, piggrör, kruståtel, lundskafting, lingon, mjölon, liljekonvalj, blåsippan, vit- och gulmåra, liten blåklocka, brudbröd, nästrot och käringtand.



12.6.2007

Dnr 511-3997-07



Skog i den nordvästra delen av reservatet.

Intill väg 149 i reservatets södra del finns ett område som har planterats med svarttall efter en tidigare avverkning. Detta område är mycket homogent och träden är likåldriga. Området med svarttall har idag knappast några naturvärden, förutom de idegranar som växer i området. Svarttallen är ingen ursprunglig art för Sverige, utan hör hemma i Sydeuropa. Den odlas ibland som skogsträd eller i trädgårdar och parker.

Hydrologin i Björkume är i det närmaste helt opåverkad, och i reservatet finns ett 30-tal våtmarker. Flera mindre områden finns med i våtmarksinventeringen. Bland våtmarkerna finns både vegetationsfattiga blekevätar, som normalt torkar ut på sommaren och källkärr, som bevattnas av framträngande grundvatten och är blöta året runt. Det finns även några agmyrar. Källkärrarna har mycket höga botaniska värden. Vegetationen där domineras av karaktärsväxten axag, men det finns många andra arter, som hirs- och ängsstarr, blodrot, slätterblomma, vildlin, ängsvädd, majviva, kärllilja, tätört, storsileshår, kustarun, sumpgentiana, brunört, brun ögontröst, brudsporre, luktsporre, sumpnycklar, kärrknipprot, ängsnycklar och



12.6.2007

Dnr 511-3997-07

knappag. I anslutning till källkärrens källflöde förekommer klotuffmossa och i områdets nordöstra del förekommer även den sällsynta orkidén gulyxne. Blekevätarna domineras istället av gräs och halvgräs som blåtåtel, ryltåg, ärtstarr, ängsstarr och slankstarr samt örter som krissla, blodrot, rödklint, revfingerört, gåsört, vattenmåra och vattenmynta. I reservatet finns också områden som består av sumpskog, och som finns med i sumpskogsinventeringen.

Insprängda i skogen finns även små områden med alvarmark eller andra gräsmarker som högörtängar och enbuskmarker. Här växer arter som fältmalört, vildlin, solvända, älvväxing, gulmåra och brudbröd.

De rödlistade arter av fåglar, kärlväxter och svampar som har hittats i Björkume redovisas i en tabell nedan under rubriken Biologiska bevarandevärden. Dessutom finns spillkråka, som inte är rödlistad men ingår i fågeldirektivet.

Intill reservatets östra gräns, och ca 700 meter från väg 149, finns en nedlagd skjutbana. Det mesta som hör till skjutbanan är borttaget och området är väl iordningställt. Kvar finns en betongvall, och bakom den ett träskjul som är ihopbyggt med vallen. Det börjar växa upp nya tallplantor på skjutbaneområdet. Dessa har inte planterats utan har kommit upp spontant.

## 2. Syftet med reservatet

Syftet med naturreservatet är att bevara ett våtmarksrikt skogsområde med värdefull flora och fauna i dess naturliga tillstånd samt att skydda ett vackert och välutbildat kustklintsavsnitt.

I bevarandeplanen för Natura 2000-området anges syftet att bidra till att upprätthålla gynnsam bevarandestatus för de naturtyper och den art (enligt art- och habitatdirektivet och fågeldirektivet) som ingår i Natura 2000-området.

## 3. Beskrivning av bevarandevärdena

### 3.1 Administrativa data

Objektnamn	Björkume
Skyddsform	Naturreservat
Län	Gotland
Kommun	Gotland
Socken	Lummelunda
Areal	238 ha
<b>Naturtyper:</b>	Arealer enligt bevarandeplanen:



12.6.2007

Dnr 511-3997-07

Perenn vegetation på steniga stränder (1220)	3,2 ha
Enbuskmarker på hedar eller kalkgräsmarker (5130)	1,6 ha
*Nordiska alvar och prekambriiska kalkhällmarker (6280)	8,9 ha
Fuktängar med blååtäl eller starr (6410)	1,0 ha
Högörtängar (6430)	1,0 ha
*Kalkkärr med gotlandsag (7210)	6,1 ha
*Källor med tuffbildning (7220)	0,01 ha
Rikkärr (7230)	12,5 ha
Klippvegetation på kalkrika bergssluttningar (8210)	0,2 ha
*Västlig taiga (9010)	176,2 ha
*Skogsbevuxen myr (91D0)	0,2 ha
**"Prioriterad naturtyp" – bevarandet av naturtypen bedöms vara av hög prioritet inom EU.	
<b>Prioriterade bevarandevärden:</b>	
Markslag	Skog, våtmark, strand
Naturtyper	Alla (se ovan)
Strukturer	Död ved, gamla träd, hålträd, solbelysta träd, strandvallar, naturlig hydrologi
Arter	Spillkråka (enligt fågeldirektivet)
Friluftsliv	Rödlistade arter enligt tabell nedan. Upplevelse, tillgänglighet

### 3.2 Historisk och nuvarande markanvändning

Större delen av tallskogen är lämnad för fri utveckling. Där har inte förekommit något modernt skogsbruk. Förr i tiden har skogen sannolikt varit betad, och man har plockhuggit en del träd. I skogen finns en del spår av gammal småskalig stenbrytning.

Närmast väg 149 i reservatets södra del har svarttall planterats efter en tidigare avverkning. Ett 12,5 hektar stort bestånd av svarttall gallrades av skogsvårdsstyrelsen 1990-91.

Ett område på 14 hektar i sydöstra delen av reservatet är stängslat och betas.

Intill vägen i reservatets södra del finns en gammal grustäkt. Efter att täktillståndet löpte ut år 1994 iordningställdes området 1994-95. Täktområdet planterades då med

12.6.2007

Dnr 511-3997-07

tall och i östra delen även björk. Då skapades också den damm som finns i täktområdets östra del.

Enligt avtal daterat 1991-06-17 och 1991-06-25 har jakträtten på fastigheten upplåtits till tre privatpersoner.

Enligt föreskrifterna för naturreservatet är det inte tillåtet att lägga upp båt på stranden vid Allstädar utan tillstånd av naturvårdsförvaltaren, d.v.s. Länsstyrelsen. Principen vid tillståndsgivningen bör liksom tidigare vara att tillstånd endast ges till personer som är bosatta i Stenkyrka eller Lummelunda socken och som kan styrka att de sedan gammalt har haft båt upplagd inom området. Sådana personer bör dock normalt ges tillstånd.

Av skattdokumentationen framgår att det var utmark här i slutet av 1600-talet. På den gamla ekonomiska kartan från 1930-talet ser Björkume ut ungefär som idag, ett skogsklätt område med inslag av mer eller mindre öppna våtmarker och alvarmarker.

### 3.3 Biologiska bevarandevärden

Det finns mycket höga biologiska värden i reservatet. En stor del av dessa värden är knutna till den gamla skogen med sina gamla träd och sitt inslag av död ved. Den förhållandevis stora förekomsten av död ved utgör substrat för vedlevande insekter, lavar, svampar och mossor. Mångfalden gynnas av att död ved förekommer i olika kategorier, både stående och liggande döda träd i olika faser av nedbrytningsprocessen.

Den rödlistade arten idegran finns i ganska stor mängd i strandslutningen söder om Allstädar, och i mindre mängder finns den även i reservatets södra del nära väg 149.

Det finns också mycket höga biologiska värden knutna till våtmarkerna, särskilt källmyrarna som har en mycket rik flora. Många arter av mossor och snäckor finns också i källmyrarna. Källmyrar är miljöer som är mycket känsliga för störningar i hydrologin.

Följande rödlistade arter har hittats i reservatet:

Fåglar		
Vetenskapligt namn	Svenskt namn	Hotkategori
<i>Columba oenas</i>	Skogsduva	Missgynnad
<i>Dendrocopos minor</i>	Mindre hackspett	Missgynnad



12.6.2007

Dnr 511-3997-07

<b>Kärlväxter</b>		
<b>Vetenskapligt namn</b>	<b>Svenskt namn</b>	<b>Hotkategori</b>
<i>Alyssum alyssoides</i>	Grådådra	Sårbar
<i>Carex pulicaris</i>	Loppstarr	Sårbar
<i>Cephalanthera damasonium</i>	Stor skogslilja (Storsyssla)	Misgynnad
<i>Euphrasia salisburgensis ssp. schoenicola</i>	Brun ögontröst	Misgynnad
<i>Gymnadenia odoratissima</i>	Luktsporre	Misgynnad
<i>Taxus baccata</i>	Idegran	Misgynnad
<i>Asperugo procumbens</i>	Paddfot	Misgynnad
<b>Svampar</b>		
<b>Vetenskapligt namn</b>	<b>Svenskt namn</b>	<b>Hotkategori</b>
<i>Hydnum albidum</i>	Vit taggsvamp	Sårbar
<i>Sarcosphaera coronaria</i>	Kronskål	Sårbar

### 3.4 Geovetenskapliga bevarandevärden

Välbevarade strandvallar finns i slutningen ner mot Allstädar. Detta strandgrusområde och klinten har högt geologiskt värde. En omkring 30 meter hög kustklint går längs stranden. I klinten finns flera grottor.



Klinten söder om Rönnklint



12.6.2007

Dnr 511-3997-07

### 3.5 Kulturhistoriska bevarandevärden

Längst i sydöst finns en milsten med texten "Visby 2 mil" och året 1782. Flera av vägarna inom reservatet har en lång historia och finns med på skattdokument från 1696. En stensatt bro finns i korsningen mellan vägen som löper på Ancylusvallen och vägen från det gamla grustaget till Allstädar.

### 3.6 Bevarandevärden för friluftsliv

Björkume är ett värdefullt strövområde. Det utnyttjas bland annat av de boende i sommarstugeområdena i Burge söder om reservatet och i Stenkyrkehuk norr om reservatet. Med sin orörda kuststräcka och glesa skog lämpar sig Björkume mycket väl för friluftsliv. Det finns gott om stigar som gör att det är lätt att ta sig fram i reservatet.

Reservatet är lättillgängligt för allmänheten eftersom det ligger i direkt anslutning till väg 149. Till reservatets kustnära delar kommer man med bil via mindre vägar till Burge eller Stenkyrkehuk. Via vägen förbi Stenkyrkehuk kommer man till Allstädar, där två parkeringsplatser finns. Det går även en mindre väg ner genom reservatet. Ett problem kan vara att reservatets finaste delar ligger en bit från väg 149, och att de delar man ser från vägen troligen inte lockar besökare att stanna.



Ortofoto med vägar och stigar inom reservatet.



## PLANDEL

### 4. Skötselområden med bevarandemål och skötselåtgärder

Reservatet är indelat i åtta skötselområden, vilka utgår från den skötsel som skall genomföras. Skötselområdena visas på kartan i bilaga 3. Bevarandemålen är delvis hämtade från bevarandeplanen för Natura 2000-området. Skötselområdenas avgränsning bygger till stor del på de olika naturtyperna, men flera av skötselområdena består av mer än en naturtyp.

För nästan hela reservatet gäller att stängsel skall sättas upp så att extensivt bete kan införas. Som betesdjur är det allra bästa att ha russ eller andra småvuxna hästar. Om det inte går att få tag i kan man istället ha kvigor av någon lätt nötdjursras. Tyngre betesdjur skulle lätt kunna orsaka alltför kraftiga trampsador i framförallt våtmarkerna. Ett skötselavtal bör tecknas med djurhållare som kan sköta betesdriften. En remsa längs stranden bör lämnas obetad och ska inte heller stängslas. Att låta den delen vara obetad underlättar för friluftslivet. Stängsel bör inte sättas upp närmare stranden än 100 meter, alltså en bit innanför den stig eller väg som går närmast stranden. Där det stängslas behöver även stättor sättas upp vid stigar och vägar och andra platser där man kommer in i reservatet. Vid den körbara vägen behövs grindar.

#### 4.1 Skötselområde 1: Skog (förutom svarttallplanteringen)

Skötselområdet består av gammal skog. Det dominerande trädslaget är tall, men närmast kusten finns även ett betydande inslag av gran och även en del idegran. Lövträd som oxel, finnoxel, ask och ek förekommer i mindre mängd i hela skogen. Skogens buskskikt är på många håll tätt, och domineras av enbuskar. Många av enbuskarna är relativt unga, vilket tyder på att en igenväxning av buskskiktet pågår. I trädskiktet däremot är föryngringen sparsam, men det finns en del unga tallar. Dessa förefaller i dagsläget vara tillräckligt många för att säkra en kontinuitet av tall i olika åldrar. Skötselområdet innehåller naturtyperna västlig taiga (9010), klippvegetation på kalkrika sluttningar (8210) och skogsbevuxen myr (91D0).

#### Det är gynnsamt tillstånd när följande bevarandemål är uppnådda:

- Skogens utbredning, struktur och sammansättning skall behållas ungefär som idag.
- Träd- och buskskiktet har en varierad åldersstruktur.
- Området är extensivt betat (förutom närmast stranden).
- Beståndet av spillkråka är konstant eller ökande.
- Relationen död ved/levande ved är minst 1/5.
- Sumpskogarna och de skogsbevuxna myrarna har en ostörd hydrologi. Avvattande diken skall vara igenlagda.

12.6.2007

Dnr 511-3997-07

**Skötselåtgärder**

För att bevara skogens naturvärden på lång sikt behöver ett extensivt bete införas. Betsdjuren kommer då att hålla efter buskskiktet, framförallt kommer det inte att växa upp så mycket nya buskar.

Även en viss buskröjning behöver göras. Detta görs dock inte över hela ytan, utan genom att öppna upp gläntor av varierande storlek, där buskskiktet glesas ur ordentligt. Omgivande delar får även i fortsättningen ha ett tätt buskskikt. Vid senare tillfälle kan man återkomma och röja nya delar. Vid röjning är det viktigt att det buskskikt som lämnas kvar är varierat i artsammansättning, ålder och täthet.

En viss röjning kan även behövas för att hugga fram tidigare solitära träd som nu skuggas av igenväxning. I övrigt bör skogen lämnas att utvecklas genom naturlig dynamik.

**4.2 Skötselområde 2: Svarttallplanteringen**

Denna planterade likåldriga skog av svarttall har idag knappast några naturvärden. Eftersom den helt domineras av ett främmande trädslag går det inte att bara låta den utvecklas till en gammal skog. I området finns enstaka äldre vanliga tallar och ekar samt en del idegran. Målsättningen här är att sköta det som en produktionsskog tills den är avverkningsmogen. Det är en annorlunda skötsel i ett naturreservat, men det är omöjligt att skapa några höga naturvärden i den skog som finns här nu, och det är inte ekonomiskt försvarbart att hugga ner den innan den är avverkningsmogen. Efter att den här skogen är borta får man på nytt ta ställning till hur markens naturvärden ska gynnas. Det kan göras antingen genom att låta ny skog växa upp (med inhemska trädslag), eller att lägga om det till en öppen betad mark. Målet på lång sikt är att maximera området naturvärden, och då måste man även ta hänsyn till hur det samverkar med omgivande mark, både inom reservatet och runtomkring.

**Det är gynnsamt tillstånd när följande bevarandemål är uppnådda:**

- Hela området är extensivt betat.
- Den planterade svarttallsskogen är borta och har ersatts med ny skog eller betesmark.

**Skötselåtgärder:**

Skogen behöver gallras snarast möjligt. Ekarna sparas och huggs fram så att de växer öppet. Alla idegranar och de gamla tallar som finns kvar sedan tiden före planteringen skall sparas. Därefter skall området fortsätta att skötas som en produktionsskog fram till dess att den avverkas.



12.6.2007

Dnr 511-3997-07

Vid alla skötselåtgärder måste hänsyn tas till de rödlistade arter som hittats i området, idegran, brun ögontröst och luktsporre. Alla åtgärder skall göras så att markskador undviks.



Planterad svarttall finns i reservatets södra del.

#### 4.3 Skötselområde 3: Våtmarker

Detta är inget sammanhängande skötselområde, utan består av alla de våtmarker som ligger insprängda i skogen. Våtmarkerna är av varierande storlek och typ. I skötselområdet ingår både fuktängar, våtar, agmyrar och källmyrar. I anslutning till en av källmyrarna finns en källa med tuffbildning. På en del av våtmarkerna har det börjat växa upp buskar, och en långsam igenväxning pågår.



12.6.2007

Dnr 511-3997-07



Våtmark i reservatets mellersta del.

**Det är gynnsamt tillstånd när följande bevarandemål är uppnådda:**

- Hela området är extensivt betat.
- Våtmarkernas utbredning minskar inte.
- Hydrologin är ostörd med avseende på mänsklig påverkan.
- I naturtypen källor med tuffbildning (7220) förekommer källnate i livskraftiga bestånd
- I naturtypen källor med tuffbildning (7220) tränger vatten synligt upp ur marken och ger upphov till bäckbildning.
- Källor och bäckar har öppet vatten.
- Krontäckning av träd och buskar är högst 5% i kalkkärr med gotlandsag (7210), högst 10 % i fuktängar med blååtäl eller starr (6410), och högst 20% i källor med tuffbildning (7220). I rikkärr (7230) får vedväxter förekomma med i snitt högst en buske eller träd/10 m<sup>2</sup>.



12.6.2007

Dnr 511-3997-07

**Skötselåtgärder**

En viss röjning behövs på de av våtmarkerna där det växer för mycket buskar och träd. Olika typer av våtmarker ska ha olika mycket träd och buskar kvar, vilket framgår av bevarandemålen ovan (som är hämtade från bevarandeplanen för Natura 2000-området). Det som ska tas bort är i första hand de unga träd och buskar som är på väg att växa upp. All röjning ska göras försiktigt så att markskador undviks. Att våtmarkerna hålls öppna är viktigt för många av de kärlväxter som finns här, bland annat orkidéerna.

Agmyrarna skall om möjligt slås vart femte år. Slåttern är ett sätt att återuppta en gammal gotländsk tradition, förr i tiden slogs många av öns agmyrar eftersom agen användes som taktäckningsmaterial. Återupptagen agslåtter bidrar till att agmyrarna inte växer igen och att de botaniskt rika kantzoner bevaras.

**4.4 Skötselområde 4: Alvarmark, enbuskmark och högörtängar****Det är gynnsamt tillstånd när följande bevarandemål är uppnådda:**

- Hela området är extensivt betat.
- I alvarmarken är andelen vegetationsfri mark (exklusive skorplavar) minst 10 %.
- Krontäckning av träd och buskar är högst 15% i högörtängar (6430), och mellan 10 och 20 % i enbuskmarker på hedar och kalkgräsmarker (5130). I nordiskt alvar och prekambrisk kalkhällmarker (6280) förekommer högst två buskar eller träd/10 m<sup>2</sup>.

**Skötselåtgärder:**

På de magra alvarmarkerna går igenväxningen långsamt, men eftersom området inte har betats på mycket länge har igenväxningen ändå tagit fart. I de delar där det växer för mycket träd och buskar behövs röjning. Vid röjningen skall gamla träd och buskar sparas. Hänsyn skall också tas till de sällsynta arterna idegran, alvaroxbär och svartoxbär.

**4.5 Skötselområde 5: Grustäkten och dammen**

Efter att grustäkten avslutades har området planterats med tall och i östra delen även björk. Här växer nu ganska tätt med unga tallar och en del björk. Målsättningen här är att ta bort träden för att istället skapa en öppen sandig betesmark. Motivet är att gynna de många arter som trivs i en varm, solig, öppen sandmark. Till dessa arter hör de sandlevande steklarna, t.ex. vildbin, som behöver tillgång på blottad vegetationsfri sand att bygga bohål i. Detta bör kunna tillgodoses genom tramp från betesdjur.



12.6.2007

Dnr 511-3997-07

Dammen ligger i täktområdets östra del. Den är näst intill vegetationsfri och dess botten och kanter är stensatta. I dammen finns bland annat kräftor. Dammen används som badplats av de boende i närheten.



Planterad tall i den gamla tåkten.



I täktområdets östra del har en damm anlagts.

**Det är gynnsamt tillstånd när följande bevarandemål är uppnådda:**

- Området är en öppen betesmark.
- Hela området är extensivt betat.
- Krontäckning av träd och buskar ska vara högst 5 %.
- Det finns sandblottor.
- Det finns sandlevande steklar i området.

**Skötselåtgärder**

Alla unga tallar och björkar tas bort. Vid behov skall återkommande röjningar göras i framtiden. Målet är en så gott som helt öppen betesmark. Slänterna från den gamla gruståkten skall hållas helt öppna, så att de blir solbelysta och varma.

Området skall betas, vilket kommer att bidra till att hålla det öppet. Det får dock inte vara för hårt betestryck, eftersom de steklar som skall gynnas i området är beroende av att det finns rikligt med blommande växter. Om betesdjurens tramp inte räcker till för att behålla en del öppna sandblottor bör någon ytterligare störning införas.

För att öka naturvärdena i dammen kan man plantera in någon vattenväxt, helst både undervattensväxter och någon mer högväxande art.

12.6.2007

Dnr 511-3997-07

#### 4.6 Skötselområde 6: Skjutbanan

Av de anläggningar som har hört till skjutbanan finns idag bara skyddsvallen kvar. Skog håller på att växa upp på den gamla skjutbanan. Målet är att låta den växa upp till en gammal skog som på sikt kommer att likna den omgivande skogen.

#### Det är gynnsamt tillstånd när följande bevarandemål är uppnådda:

- Området är bevuxet med skog.
- Träd- och buskskiktet skall ha en varierad åldersstruktur.
- Relationen död ved/levande ved skall vara minst 1/5.
- Hela området är extensivt betat.

#### Skötselåtgärder

För närvarande behövs ingen skötsel. Om det blir för tätt med tall kan en naturvårdsanpassad röjning bli nödvändig. Längre fram kommer det troligen att behövas åtgärder för att få in träd av olika åldrar, t.ex. genom att röja fram gläntor där nya träd kan etableras när de som finns här har blivit lite äldre.

#### 4.7 Skötselområde 7: Stranden

#### Det är gynnsamt tillstånd när följande bevarandemål är uppnådda:

- Krontäckning av träd och buskar är 0 %.

#### Skötselåtgärder

För närvarande finns inget behov av åtgärder. Om vedväxter skulle etablera sig på stranden skall dessa röjas bort.



Stranden söder om Allstädar.



12.6.2007

Dnr 511-3997-07

#### 4.8 Skötselområde 8: Friluftsliv

##### Det är gynnsamt tillstånd när följande bevarandemål är uppnådda:

- I området finns två parkeringsplatser vid Allstädar.
- Där man kommer in i reservatet skall finnas väl underhållna informationsskyltar.
- Vägen från det före detta grustaget till Allstädar är i farbart skick.
- De befintliga stigarna är lätt framkomliga.
- Stättor över stängsel finns vid alla stigar och vägar. Vid körvägen finns grindar.

##### Skötselåtgärder

Tillgängligheten till reservatet är god, och de parkeringsplatser som finns verkar täcka behovet. Informationsskyltar finns uppsatta. Stättor och grindar sätts upp i samband med stängsling av området. För närvarande finns inget behov av ytterligare åtgärder för att gynna friluftslivet.

Vägen genom reservatet underhålls så att den hålls i nuvarande skick. Detta är ingen akut åtgärd, utan något som görs då behov uppstår. Om stigarna i reservatet skulle växa igen måste även de underhållas, t.ex. genom att flytta på nedfallna träd eller större grenar.

#### 5. Uppföljning

##### 5.1 Uppföljning av skötselåtgärder

Länsstyrelsen ansvarar för dokumentation av vilka åtgärder som genomförts och när de genomförts.

Länsstyrelsen ansvarar för att uppföljning av genomförda skötselåtgärder sker.

##### 5.2 Uppföljning av bevarandemål

Länsstyrelsen ansvarar för att uppföljning av bevarandemål genomförs vart 5:e till 10:e år för:

- Död ved
- Bete
- Träd- och busktäckning i sandtäkten

12.6.2007

Dnr 511-3997-07

## 6. Källor

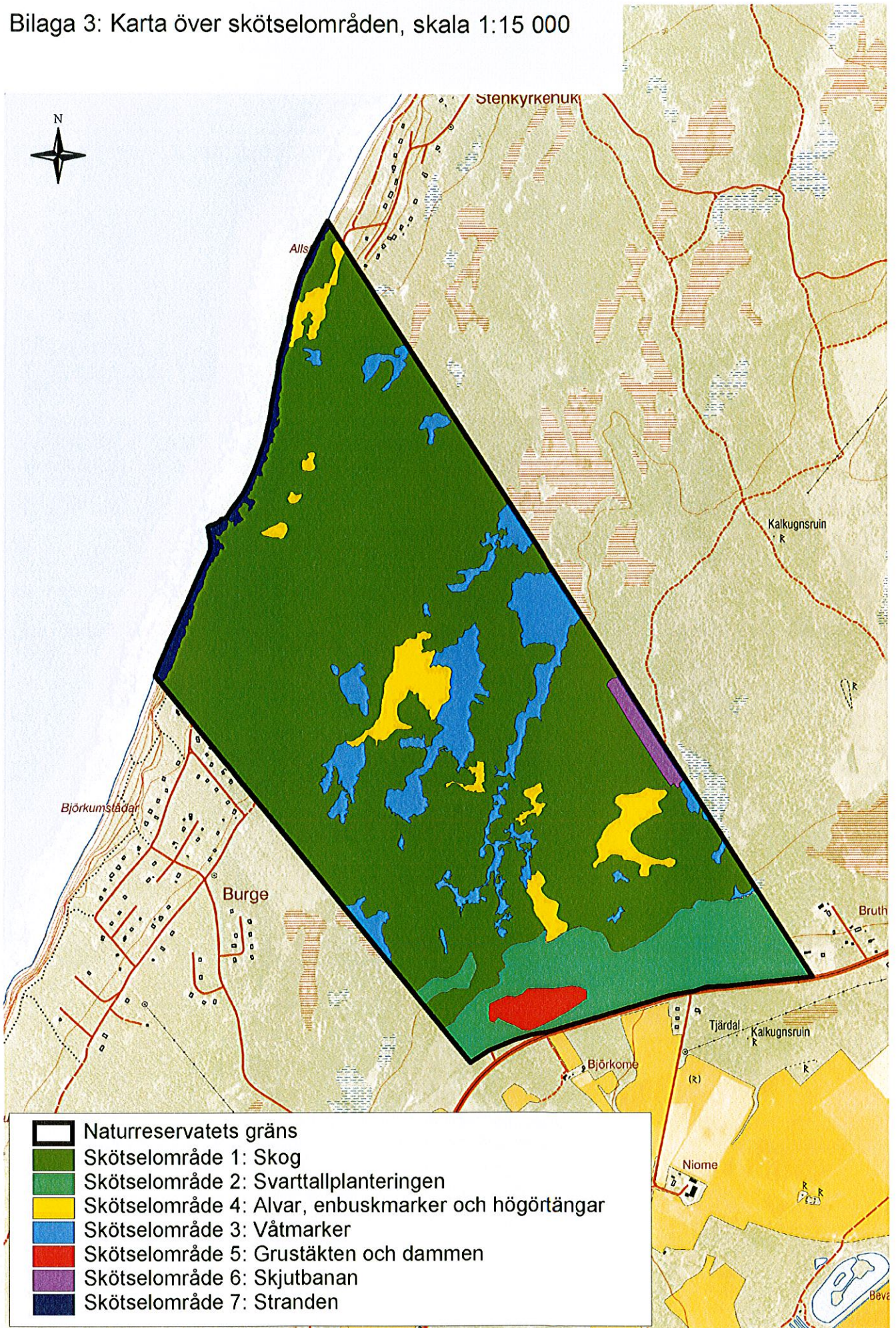
- Gärdenfors, U. (red.) 2005. Rödlistade arter i Sverige 2005. ArtDatabanken.
- Högström, S. 1987. Björkome 1:4, Lummelunda. Översiktlig inventering av kärlväxtfloran, augusti 1986. Länsstyrelsen Gotlands län
- Jordbruksverket. 2004. Inventering av ängs- och betesmarker 2002-2004, Databasen TUVA.
- Länsstyrelsen i Gotlands län. 2005. Bevarandeplan för Natura 2000-området Björkume SE0340076
- Länsstyrelsen i Gotlands län. 1995. Bildande av naturreservatet Björkume i Lummelunda socken, Gotlands kommun.
- Länsstyrelsen i Gotlands län. 2000. Områden av riksintresse för naturvård i Gotlands län enligt 3 kap 6 § miljöbalken.
- Martinsson, M. 1997. Våtmarker på Gotland, del 1 och 2. Länsstyrelsen i Gotlands län.
- Naturvårdsverket. 1997. Svenska naturtyper i det europeiska nätverket Natura 2000. Naturvårdsverket förlag
- Naturvårdsverket. 2003. Bildande och förvaltning av naturreservat. Handbok
- Basinventering av Natura 2000-området Björkume år 2005

## 7. Bilagor

- Bilaga 1: Översiktskarta
- Bilaga 2: Karta visande reservatets avgränsning, skala 1: 15 000
- Bilaga 2: Karta över skötselområden, skala 1:15 000



Bilaga 3: Karta över skötselområden, skala 1:15 000



- ▭ Naturreservatets gräns
- Skötselområde 1: Skog
- Skötselområde 2: Svarttallplanteringen
- Skötselområde 4: Alvar, enbuskmarker och högörtängar
- Skötselområde 3: Våtmarker
- Skötselområde 5: Grustäkten och dammen
- Skötselområde 6: Skjutbanan
- Skötselområde 7: Stranden