

Enligt sändlista

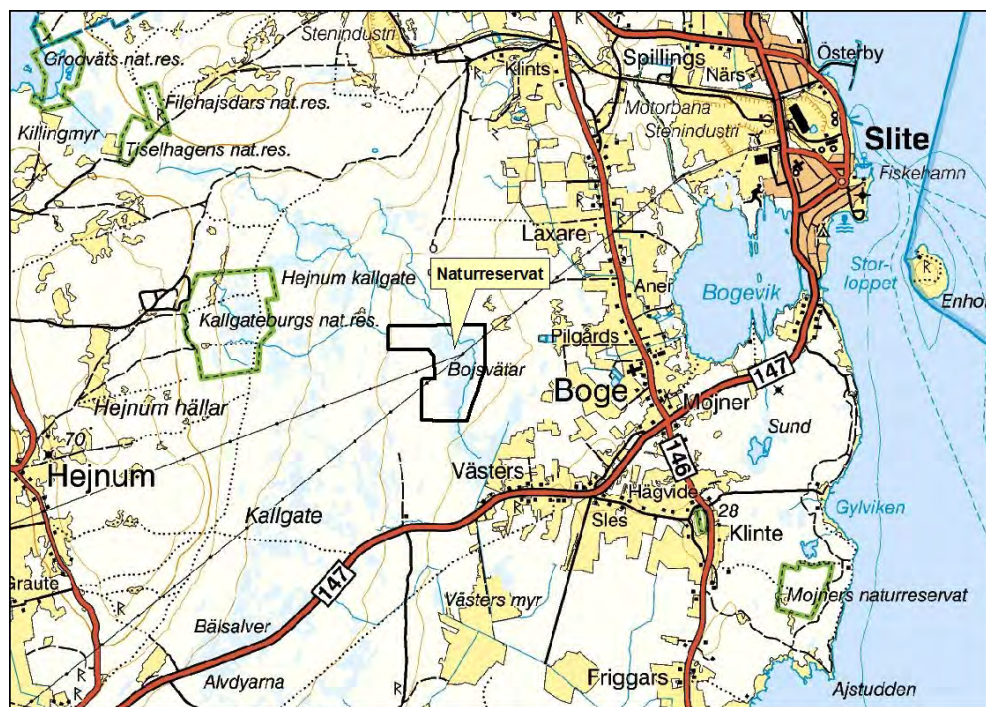
Bildande av naturreservatet Bojsvätar, Boge socken, Region Gotland

BESLUT

Med stöd av 7 kap. 4 § miljöbalken (1998:808) beslutar Länstyrelsen att förklara det område som avgränsats med heldragen svart linje på bifogad karta, bilaga 1, som naturreservat. Naturreservatet har den avgränsning som framgår av bifogad karta och med de gränser som slutligen utmärks i fält.

Reservatets namn skall vara *Bojsvätar*.

ÖVERSIKTSKARTA



UPPGIFTER OM NATURRESERVATET

| | |
|-------------------------------|--|
| <i>Namn</i> | Bojstvåtar |
| <i>Kommun</i> | Gotland |
| <i>Län</i> | Gotland |
| <i>Natura 2000-beteckning</i> | Bojstvåtar, SE0340118 (del av området) |
| <i>Lägesbeskrivning</i> | Ca 4 km sydväst om Slite (se översiktskarta) |
| <i>Fastigheter och ägare</i> | Boge Pilgårds 1:18. Ägare: Naturvårdsverket, 106 48 Stockholm Boge Pilgårds 1:10. Ägare: Vilho (andel: ½) och Lisbeth (andel ½) Kilpiä, Boge Mojner 223, 624 36 Slite |
| <i>Areal</i> | Ca 87 hektar, varav ca 40 ha utgörs av produktiv skog. |
| <i>Nyttjanderätter</i> | Se bilaga 2 |
| <i>Förvaltare</i> | Länsstyrelsen i Gotlands län |

SYFTET MED RESERVATET

Syftet med bildandet av naturreservatet Bojstvåtar är att:

- bevara ett värdefullt våtmarksområde med de ingående livsmiljöerna rikkärr, agkärr och omgivande äldre naturskogsartad barrblandskog i ett gynnsamt tillstånd,
- bevara och utveckla strukturer som död ved, gamla grova träd, solbelysta stammar och lågor av tall och gran. Strukturerna ska förekomma i gynnsam omfattning,
- de ingående naturtyperna enligt habitatdirektivet inom Natura 2000-området Bojstvåtar (rikkärr (7230), agkärr (7210) och västlig taiga (9010)) ska ha gynnsam bevarandestatus,
- reservatet ska erbjuda en naturlig livsmiljö för den flora och fauna som är typisk för de ovan nämnda naturtyperna,
- bevara och utveckla ett värdefullt område för friluftsliv som grundar sig på allemansrätten. Besökare ska kunna se och uppleva områdets typiska livsmiljöer och arter.

BESKRIVNING AV RESERVATET

Bojsvätar domineras av ett större, öppet kärr, medan en mindre del består av agmyr. Våtmarken omges av barrskog som delvis har karaktären av sumpskog. Området har tidigare betats, och från år 2010 har betet återupptagits på det norra skiftet av fastigheten Boge Pilgårds 1:18.

En stor del av våtmarken genomrinnas av ett smalt vattendrag som har sitt ursprung i våtmarkskomplexet Hejnum-Kallgate. Vattendraget har ett naturligt meandrande lopp över kärret. Det finns även forna vattenfåror som i dag framträder genom avvikande vegetation. Bäckens förenar sig vid högvatten med södra delen av myren som är genomdragen av ett dike.

Jordtäckningen inom Bojsvätar består av bleke. Vegetationen domineras av knappag. Knappagbestånden är mycket artrika och här växer också axag, kärrlilja, tätört, slankstarr och i vattensamlingen bunkestarr. Intill bäcken finns strandpryl och fickbålmossa. Västra delen är glest bevuxen av tall. Denna del har karaktär av vät med blekeutfällning. Här växer blodtopp, luktsporre, rödklint, gräslök och krissla. Flera rödlistade arter och signalarter är kända från området.

Bojsvätar ligger i den östligaste delen av Ramsar-området Kallgate-Hejnum. Områdets våtmarker, som upptar närmare 45 procent av reservatets totala areal, har i Länsstyrelsens länsomfattande våtmarksinventering bedömts ha mycket höga värden (klass 1). Bojsvätar är ett våtmarkskomplex där naturvärdena har goda förutsättningar att bestå om inga ytterligare ingrepp i hydrologin sker.

Naturreservatet ligger inom område av Riksintresse för naturvården enligt 3 kap 6 § MB (område NRO09017, Filehajdar, Hejnumhällar och Kallgatburg).

SKÄLEN FÖR BESLUTET

På grund av områdets höga naturvärden, bedömer Länsstyrelsen att ett förordnande som naturreservat ger de bästa förutsättningarna för att långsiktigt skydda och bevara området. Beslutet överensstämmer med miljö kvalitetsmålen *Levande skogar*, *Myllrande våtmarker* och *Ett rikt växt och djurliv* och med den regionala skogsstrategin samt myrskyddsplanen.

RESERVATSFÖRESKRIFTER

Med stöd av 7 kap. 5, 6 och 30 §§ miljöbalken föreskriver Länsstyrelsen följande:

A Föreskrifter enligt 7 kap 5 § miljöbalken om inskränkningar i rätten att använda mark- och vattenområden

Det är förbjudet att inom reservatet:

1. uppföra ny byggnad eller anläggning, annat än anläggning för besökare och friluftsliv,
2. anlägga väg,
3. dra fram mark- eller luftledning,
4. anordna upplag,
5. gräva, schakta, fylla ut, spränga eller på annat sätt skada mark,
6. dika eller dämna,
7. dikesrensa,
8. avverka, upparbeta eller bortföra levande eller dött träd eller utföra annan skogsvårdsåtgärd,
9. tillföra växtnäringsämne eller använda kemiskt bekämpningsmedel,
10. framföra motordrivna fordon annat än på den väg som markerats med svart-vit streckad linje på beslutskartan (bilaga 1).

B Föreskrifter enligt 7 kap 6 § miljöbalken om förpliktelser för ägare och innehavare av särskild rätt till fastigheter att tåla visst intrång

Ägare och innehavare av särskild rätt till fastighet inom naturreservatet skall tåla att följande anordningar utförs och att följande åtgärder vidtas:

1. att reservatsgränsen röjs och markeras,
2. att skyltar med information om reservatet sätts upp,
3. att vandringsstig eller annan anläggning för friluftsliv iordningställs,
4. att betesdrift (inklusive uppförande och underhåll av stängsel, grindar, insamlingsfällor och stängselgenomgångar/stättor) sker inom området,

5. att naturvårdsåtgärder som till exempel röjning, plockhuggning och naturvårdsbränning sker för att uppnå syftet med reservatet,
6. att undersökningar genomförs av områdets mark- och vattenförhållanden samt växt-, svamp-, lav- och djurliv.

C Föreskrifter enligt 7 kap 30 § miljöbalken om allmänhetens rätt att färdas och vistas inom naturreservatet samt om ordningen i övrigt

Utöver vad som i övrigt gäller är det förbjudet att:

1. föra motordrivet fordon utanför den väg som är markerad med streckad svart-vit linje på beslutskartan, bilaga 1,
2. avsiktligt bryta kvistar eller på annat sätt skada levande eller dött träd eller buske,
3. skada, plocka eller samla in växter eller växtdelar. Plockning av bär och matsvamp för eget behov är dock tillåtet.
4. Göra upp öppen eld annat än på särskilt iordningställd eldplats. Fältkök får dock användas i hela reservatet,
5. utan Länsstyrelsens tillstånd samla in djur, växt, lav eller svamp för vetenskapliga eller andra studier.

Ovanstående föreskrifter ska inte utgöra hinder för: förvaltaren, eller den som förvaltaren utser, att utföra de åtgärder som behövs för att tillgodose syftet med naturreservatet och som framgår av föreskrifterna enligt 7 kap 6 § miljöbalken ovan. Ovanstående föreskrifter ska heller inte utgöra hinder för rättighetshavare till befintlig kraftledning att utföra underhåll, ersättning och borttagande av befintlig ledning på samma plats om det inte innebär större ingrepp i naturen än i dagsläget, eller för rättighetsinnehavare att underhålla befintlig väg. Se även förteckning över kända nyttjanderätter, bilaga 2.

FASTSTÄLLELSE AV SKÖTSELPLAN

Med stöd av 3 § förordningen (1998:1252) om områdesskydd enligt miljöbalken m.m. fastställer Länsstyrelsen skötselplan, bilaga 3.

ÄRENDETS BEREDNING

Bojsväatars naturvärden har varit kända sedan länge och beskrivs bland annat av Rutger Sernander 1941 i skriften Gotlands kvarlevande myrar och träsk. De första

kontakterna angående skydd av området togs med berörda markägare 1996. Värderingar har upprättats av Forum Fastighetsekonomi och förhandlingar om intrångsersättning har pågått under flera års tid.

Länsstyrelsen anser att beslutet går att förena med en från allmän synpunkt lämplig användning av mark- och vattenresurser. Beslutet överensstämmer medushållningsbestämmelserna i 3 och 4 kap. miljöbalken.

Beslut i detta ärende har fattats av landshövding Cecilia Schelin Seidegård. Naturvårdshandläggare Cecilia Nygren föredrog ärendet.

Cecilia Schelin Seidegård

Cecilia Nygren

HUR MAN ÖVERKLAGAR

Detta beslut kan överklagas hos regeringen, se bilaga 4.

BILAGOR

1. Beslutskarta
2. Nyttjanderätter
3. Skötselplan
4. Hur man överklagar

Sändlista

Vilho Kilpiä
Boge Mojner 223
624 36 Slite

Lisbeth Kilpiä
Boge Mojner 223
624 36 Slite

Hejnum Hällar ekonomisk förening
c/o Kaj Liljegren
Hejnum Rings
624 38 Tingstäde

Micael Levin
Österbyvägen 12
624 49 Slite

Naturvårdsverket
106 48 Stockholm

Havs- och vattenmyndigheten
Box 11 930
404 39 Göteborg

GEAB
Box 1095
621 21 Visby

Region Gotland
621 81 VISBY

Region Gotland
Samhällsbyggnadsförvaltningen
621 81 VISBY

Gotlands Museum
Strandgatan 14
621 56 Visby

Gotlands Botaniska Förening
c/o Jörgen Petersson
Humlegårdsvägen 18
621 46 Visby

Gotlands Ornitologiska Förening
c/o Måns Hjernquist
Sproge Snoder 806
623 44 Klintehamn

Naturskyddsföreningen på Gotland
c/o Anncatrin Hjernquist
Sproge Snoder 808
623 44 Klintehamn

Gotlands Entomologiska Förening
c/o Mats Björck
Mårtenskvior 9B
623 35 Burgsvik

Norra Gotlands vattenråd
c/o Fredrik Gradelius
Lärbro Gisslause 162
624 53 Lärbro

Svenska turistföreningen
gotlandskretsen@stfturist.se

Friluftsförbundet
gotland@friluftsförbundet.se

Datum
2013-11-27

Dnr
511-2189-12
1(1)

Kända nyttjanderätter som rör naturreservatet

Boge Pilgårds 1:18

Ägare: Naturvårdsverket.

Upplåtelse av jakt till Micael Levin, Österbyvägen 12, Slite. Avtalet gäller till och med 30 juni 2015.

Länstyrelsen dnr: 512-1918-10

Upplåtelse av betesmark till Hejnum Hällar ekonomisk förening c/o Kaj Liljegren. Hejnum Rings, Tingstäde. Avtalet gäller till och med 31 december 2014.

Länstyrelsen dnr: 512-684-09

Genom reservatet löper en kraftledningsgata.

Skötselplan för naturreservatet Bojsvätar

1. Beskrivning av reservatet

Allmänt

Naturreservatet Bojsvätar ligger i sina övre delar på en höjd av 15 meter över havet. Området sluttar svagt mot söder och de nedre delarna ligger på strax över 10 meter över havet. Bojsvätar genomströmmas av en bäck som har sina källor i ett stort källmyrsområde 2,5 kilometer sydväst om Klints gård i Othem socken. Vid Bojsvätar finns källpåverkan och här rinner mer vatten till vattendraget. Bäckens slingrar genom Bojsvätars öppna myrvidd ner till de södra delarna av myren och möter här en våtmark kallad Västerträsk. Vattnet rinner därifrån vidare söderut under landsvägen via den uppodlade myren Västers myr genom Vikeån ut i havet vid Vike i Boge.

Bojsvätar är en flack öppen myr som överlagras av utfälld bleke. Myrvidden har en vegetation som domineras av knappag, axag, hirsstarr, slankstarr, blååtäl och i torrare partier älvväxing. I myren växer även med majviva, blodrot, ryltåg, vattenbläddra, ryltåg, vattenmynta, strandmaskrosor spp., klöverärt, vattenmynta, brudsporre, ängsnycklar och blodnycklar. Våtformen av blodtopp påträffas här och var i myrvidden. I den norra delen finns ett flackt område med en stillastående öppen vattenspegel. Här växer ag, bunkestarr, smalfräken, kärfräken, ängsull, strandpryl, kransalger och späd skorpionmossa. I bäcken finns rikligt med kalktuffutfällningar. Här finns rikligt med hästigel, storspigg och även gotlandssnok. På några håll växer i bäcken rikligt med källnate. I den västra delen av myren finns en bred zon med synnerligen gamla och senvuxna martallar. Den sydvästra delen av området upptas av skog som till stor del består av sumpskog på bördig mark. Här finns gott om tuvor och träden har vackert utbildade socklar. Sumpskogen domineras av tall och gran. Tallen är på sina håll imponerande grov. Granen har hög ålder, är senvuxen och bär rikligt med gammelgranlav. Död ved finns i form av torrakor och lågor. Här finns även inslag av ek, ask, vårtbjörk och idegran. I buskskiktet växer brakved, en, skogstry, slån, hagtorn, rönn, vildapel och olvon. I fältskiktet märks vårfryle, ormbär, skogsnäva, grönvit nattviol, liljekonvalj, bergslok, smörblomma, stenbär, Jungfru Marie nycklar och humleblomster. I skuggiga fuktlägen växer fingermossa, stor kvastmossa, stor fickmossa och bräkenfickmossa. På magrare mark växer blåsippa, vitsippa, brudbröd, lingon, rönn, vispstarr, nästrot, blodnäva, ängskovall, smultron, svinrot, vitmåra, luddstarr, älvväxing, tvåblad, ängsvädd, rosettjungfrulin, smultron, skogsviol, blåbär, luddstarr och S:t Pers nycklar.

Norra delen av naturreservatet betas idag av nötkreatur.

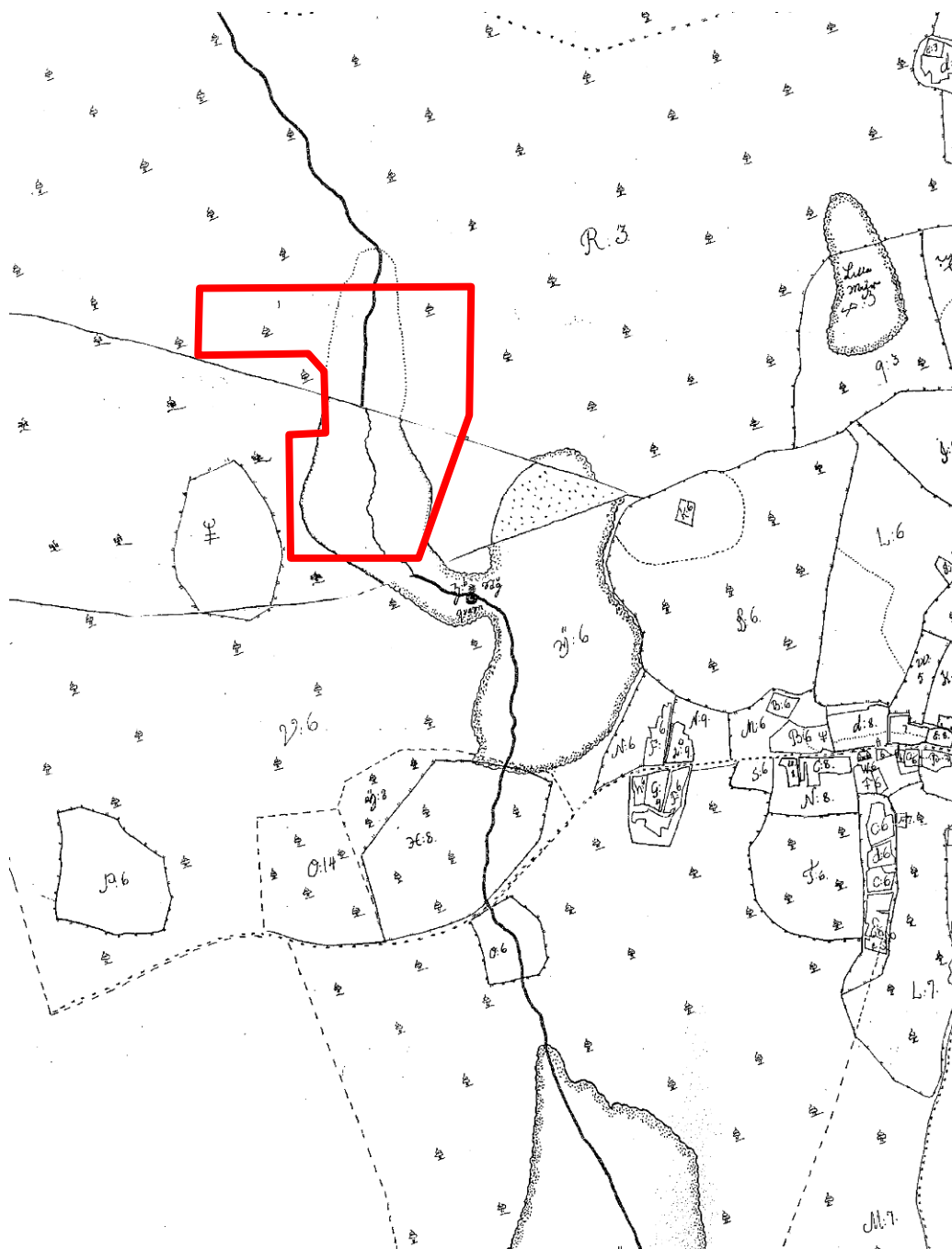


Bild 1. Utsnitt av skattläggningskartorna från Hejnum socken från 1698 och Boge socken från 1699. Båda kartorna är upprättade av lantmätaren Carl Landtbom. Merparten av området hörde vid denna tid till Boge. Endast den kil som skjuter in från vänster i den mellersta delen av Bojsvätar (den södra delen av reservatet) hörde på den tiden till Hejnum socken. Reservatets ungefärliga läge har ringats in med röd heldragen linje.

Kulturhistorisk beskrivning

Reservatet brukades vid tiden för skattdokumentationens framtagande av två gårdar. I Boge socken ägdes och brukades marken av gården Pilgårds (Pijlegårds): Ett helt skattehemman bygd på skog, byalag med Möigners och Aners. Gårdens skifte i reservatet omfattar skifte R:3, Väster Skogen till balkar, sparrar, sågstockar, bränneved och gärdsel. Gott bete till fägång. I Hejnum socken brukades marken av Stora Kyrkebys (Stoore Kyrcebys): ett helt skattehemman byggt på slätt, ligger i byalag med Lille Kyrkebys och Prästegården. Gårdens skifte i reservatet omfattar skifte N:2, Stoorskogen tillfälles med L. Kyrkebys.

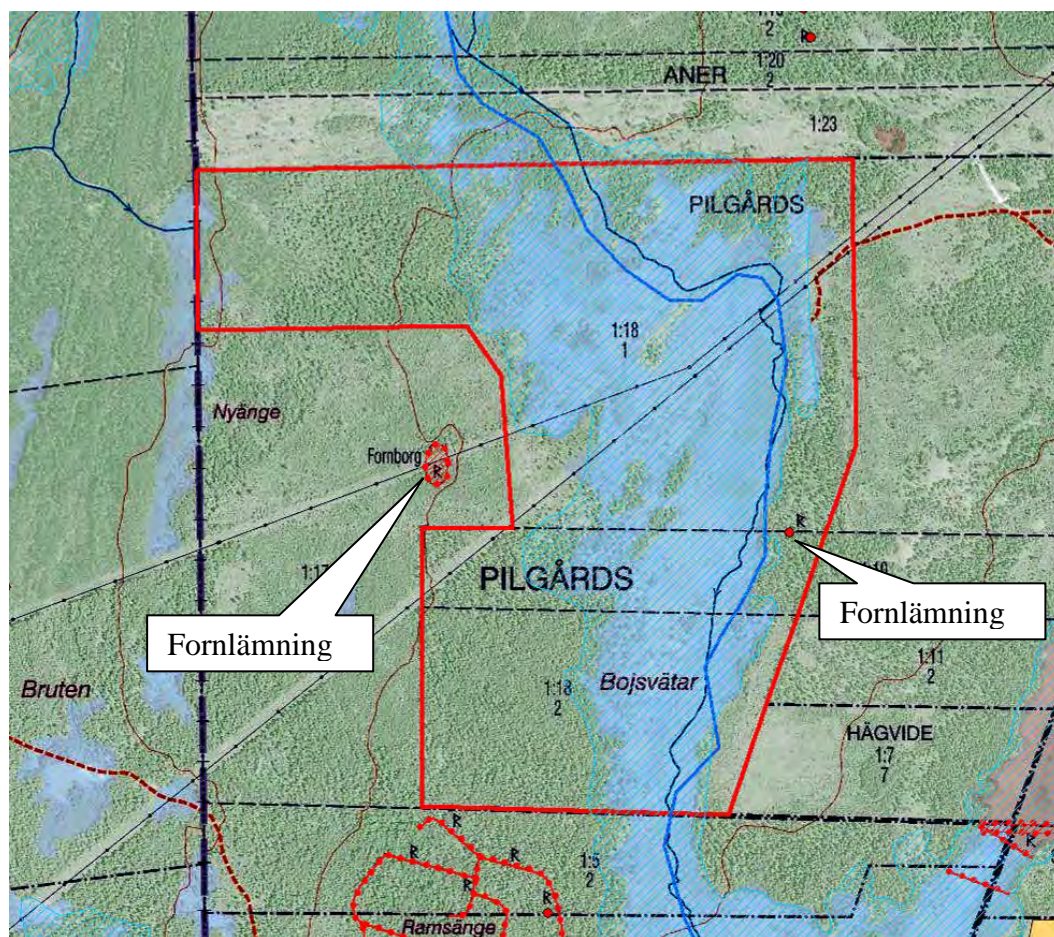


Bild 2. Fornlämningar.

I reservatet finns en fornlämning i den östra delen av området (se fig. 2). Enligt fornminnesregistret utgörs lämningen av ett röse från bronsålder med en diameter av omkring 15 meter och en höjd av drygt 1 meter. Väster om reservatet finns en fornborg i den norra kraftledningsgatan. Söder om reservatet ligger Ramsänge, som är en boplatsmiljö från förhistorisk tid eller medeltid.

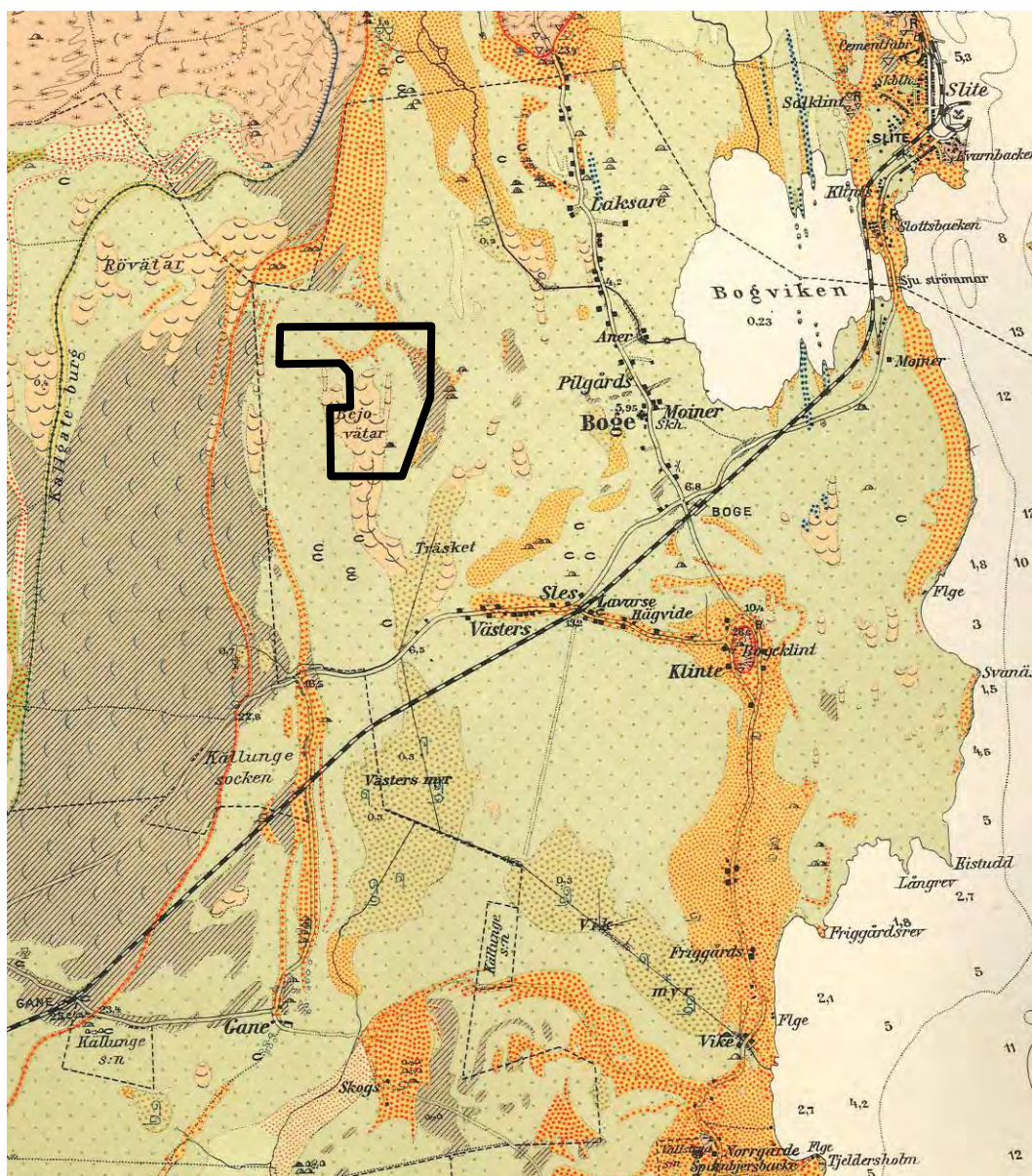


Bild 3. Geologiska kartan från 1928.

På den geologiska kartan från 1928 (ovan) är naturreservatet inringat med svart heldragen linje. Kartan visar att hela Bojsvätar överlagras av kalkbleke. I omgivningarna dominerar den kalkhaltiga jordarten moränmargel. I Västerträsk (Träsket) och Västers myr finns torvhorisonter. Den rödprickade linjen som löper i nord-sydlig riktning väster om reservatet är den forna strandlinjen efter Litorinahavet, den så kallade Litorinavallen. Strandlinjen låg vid denna tid (omkring 7000 år sedan) i detta läge och skapade en markant stormstrandvall innan landhöjningen medförde att större arealer land steg ur havet. Kartan visar hur avrinningen sker söderut genom Västeträsk och Västermyr, ut i Vikeån och vidare ut i havet.



Bild 4. Den så kallade erosionsrännan vid Bojsvätar, då kallad Bejo vätar. Foto: G. Lundqvist, 1924.



Bild 5. Bild från ungefär samma läge från 2006.

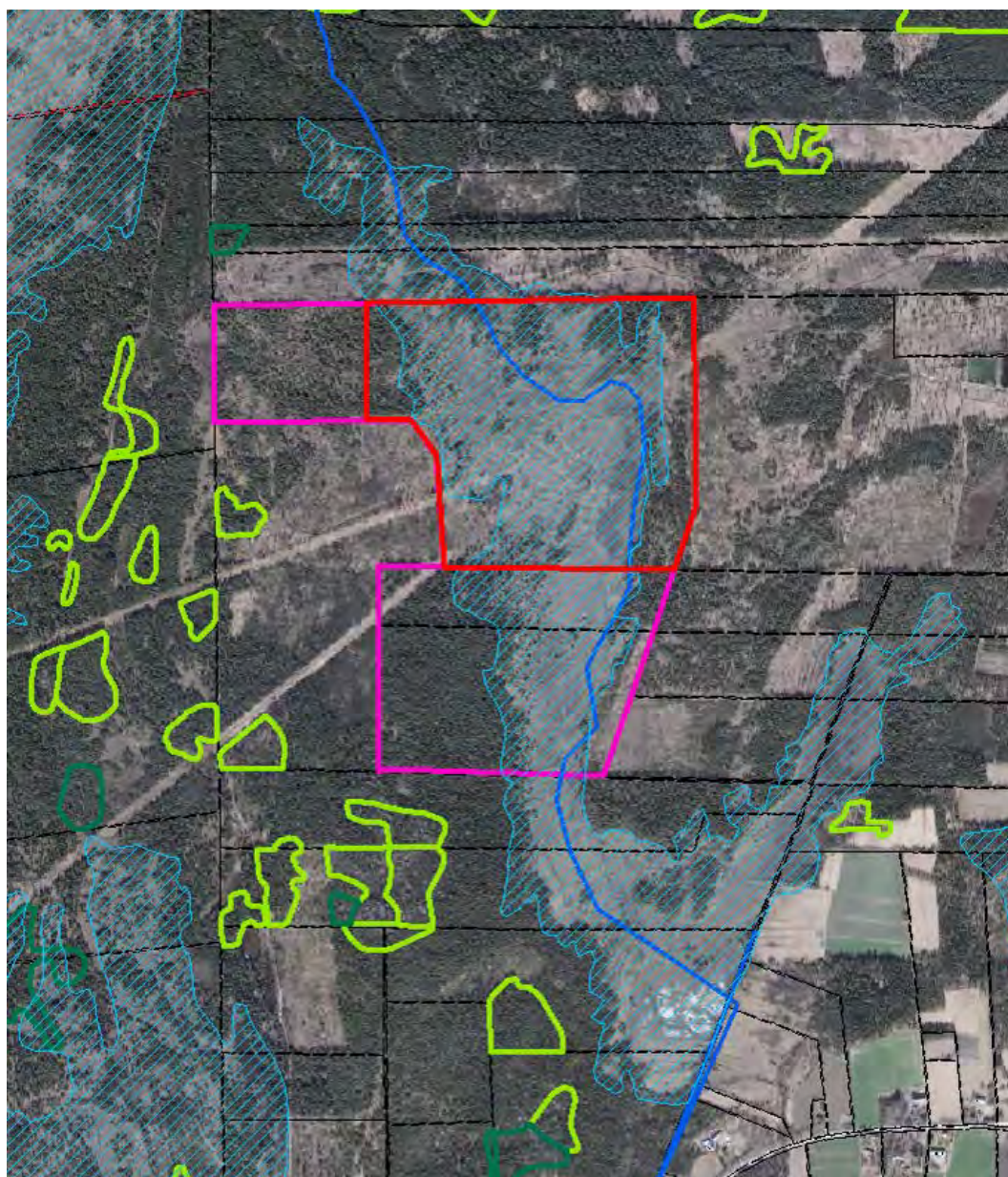


Bild 6. Bojsvätar med omgivningar.

Våtmarken Bojsvätar enligt Våtmarksinventeringen omfattar det område som är skrafferat med ljusblå linjer. Nu aktuellt naturreservat omfattar dels Natura 2000-området Bojsvätar (inringat med röd heldragen linje), dels de områden som inringats med lilafärgad heldragen linje. Skogliga nyckelbiotoper i omgivningarna är inringade med ljusgrön heldragen linje och skogsområden med högt naturvärde enligt nyckelbiotopsinventeringen är inringade med mörkgrön linje. På kartbilden ses även vattendragets sträckning genom våtmarken med blå heldragen linje. Den sydöstra delen av våtmarken utanför reservatet är uppodlad. De två stora kraftledningsgator som genomkorsar reservatet i nordostlig-sydvästlig riktning kan tydligt ses på ortofotot som ljusa band.



Bild 7. En bäck slingrar sig i ett naturligt lopp genom myren.



Bild 8. Bäck som rinner genom Bojsvätar har rinnande vatten året runt. Botten täcks av stenar och kalkbleke.



Bild 9. Två större kraftledningsgator löper genom området.



Bild 10. I den norra delen av reservatet finns ett blött område med öppen vattenspegel under större delen av året. Här växer bunkestarr, kransalger och ag.



Bild 11. Kantzon till myren i den nordöstra delen som domineras av smalfräken, ängsull och bunkestarr.



Bild 12. I kantzonerna till myren finns gott om torrakor och lågor.



Bild 13. Senvuxen tall i myrkant.



Bild 14. Låga av tall med utgångshål av den stora skalbaggen smedbock.



Bild 15. Sumpskog i den sydvästra delen av området.



Bild 16. Myrkant i den nordöstra delen av området.

Följande fynd av rödlistade arter har gjorts i området

| Svenskt namn | Vetenskapligt namn | Kategori |
|------------------------|---------------------------------|-----------------|
| Loppstarr | <i>Carex pulicaris</i> | Sårbar |
| Skugglosta | <i>Bromopsis ramosa</i> | Sårbar |
| Ängsstarr | <i>Carex hostiana</i> | Nära hotad |
| Luktsporre | <i>Gymnadenia odoratissima</i> | Nära hotad |
| Källnate | <i>Potamogeton coloratus</i> | Sårbar |
| Agmyrvecklare | <i>Aterpia sieversiana</i> | Sårbar |
| Blodtoppblomvecklare | <i>Eupoecilia sanguisorbana</i> | Akut hotad |
| Snedstreckad lövmätare | <i>Scopula virgulata</i> | Starkt hotad |
| Väddnätfjäril | <i>Euphydryas aurinia</i> | Sårbar |
| Smedbock | <i>Ergates faber</i> | Nära hotad |
| Gotlandssnok | <i>Natrix natrix gotlandica</i> | Nära hotad |
| Mindre hackspett | <i>Dendrocopos minor</i> | Nära hotad |

Markanvändning under 1900-talet

Under 1900-talet minskade den traditionella beteshävdens intensitet, för att i mitten av 1900-talet upphöra. Även uttaget av träd har minskat, vilket medfört att trädskiktet slutit sig långsamt. Idag betas den norra delen av reservatet av nötkreatur.

Byggnader och anläggningar

Två stora kraftledningar löper i sydvästlig-nordostlig riktning genom området.

Tillgänglighet

Området ligger i anslutning till väg 147 mellan Visby och Slite. En körväg leder fram till området från väg 147. Vägen är den sista biten fram till reservatet i dåligt skick och går igenom en hage. Ingen parkeringsplats finns iordningställd.

Information

På Länsstyrelsen hemsida finns information om Natura 2000-området Bojsvätar.

Sociala värden

Den öppna myren i naturreservatet bedöms vara av sådan karaktär att den är intressant för en naturintresserad allmänhet. Här finns en rik flora och ett rikt insektsliv.

Ingående naturtyper enligt KNAS*

| | Areal (ha) |
|--|-------------|
| Tallskog | 26,6 |
| Barrblandskog | 0,4 |
| Lövblandad barrskog | 4,0 |
| Triviallövskog | 0,6 |
| Ungskog inklusive hyggen | 8,4 |
| Övriga skogsimpediment | 4,8 |
| Våtmark | 0,1 |
| Limnogen eller saltpåverkad våtmark | 5,4 |
| Hävdad våtmark | 32,7 |
| Betesmark | 4,2 |
| Summa | 87,2 |
| Varav produktiv skog | 40,0 |

*KNAS= Kontinuerlig NATurtypsStatistik, hämtat från Naturvårdsverkets databas VIC-natur mars 2013.

Prioriterade bevarandevärden

| | |
|--|---|
| <i>Naturtyper</i> | Gammal betespräglad talldominerad barrblandskog. Rikkärr. |
| <i>Strukturer & funktioner</i> | Gamla träd, grova träd, död ved. Rik flora och rikt insektsliv. |
| <i>Arter</i> | Samtliga rödlistade arter. |

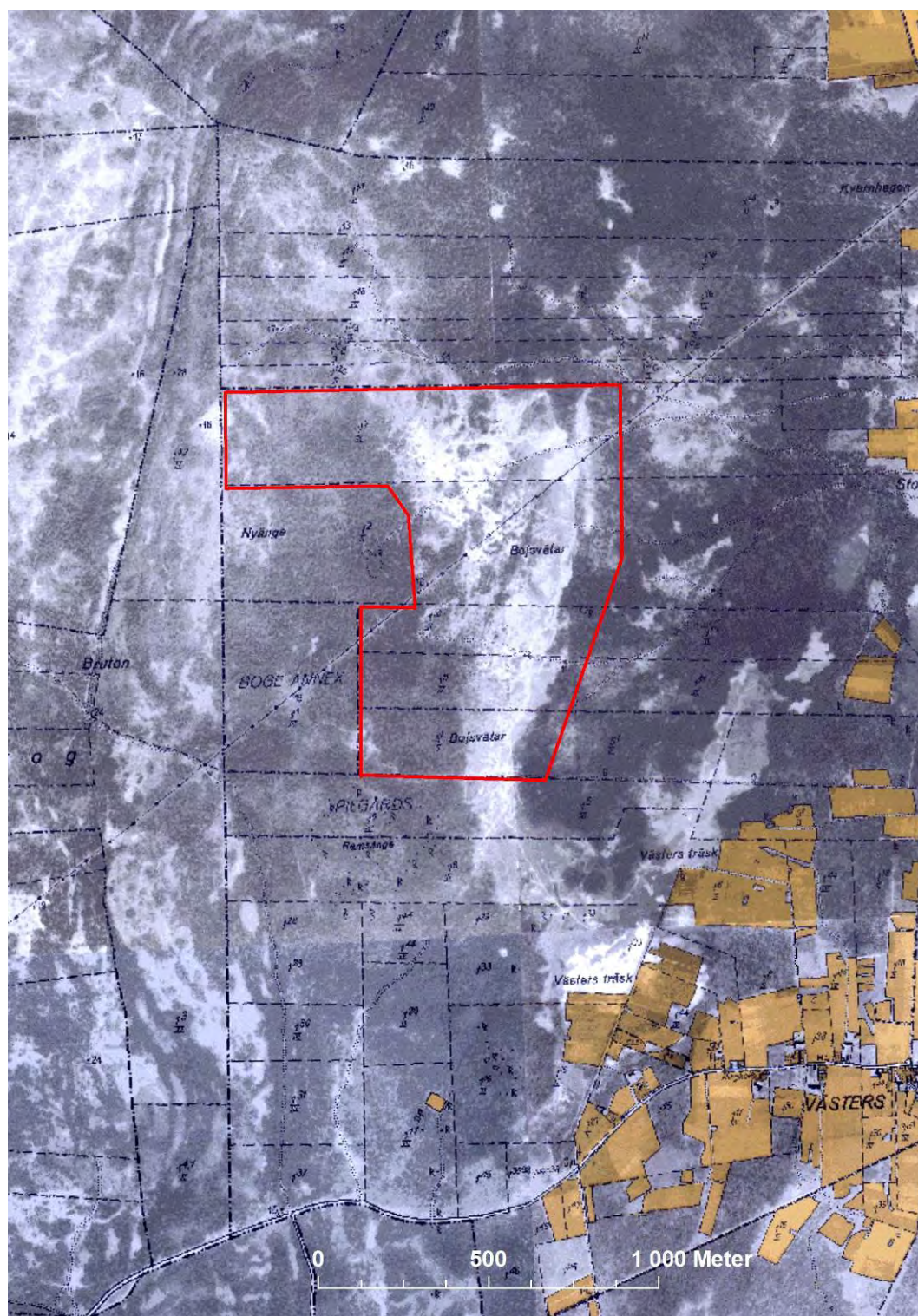


Bild 17. Ekonomiska kartan över Bojsvåtar naturreservat från 1930-talet.



Bild 18. Ortofoto över Bojsvåtar naturreservat från 2012.

2. SKÖTSELOMRÅDEN MED BEVARANDEMÅL OCH ÅTGÄRDER

Övergripande mål

En livsmiljös bevarandestatus anses gynnsam när (1) dess naturliga eller hävdbe-
tingade utbredningsområde och de ytor den täcker inom detta område är stabilt
eller ökande, (2) den särskilda struktur och de särskilda funktioner som är nöd-
vändiga för att den skall kunna bibehållas på lång sikt finns och sannolikt kommer
att finnas under en överskådlig framtid, och (3) bevarandestatusen hos dess ty-
piska arter är gynnsam.

En arts bevarandestatus anses gynnsam när (1) uppgifter om den berörda artens
populationsutveckling visar att arten på lång sikt kommer att förbli en livskraftig
del av sin livsmiljö, (2) artens naturliga eller hävdbe-tingade utbredningsområde
varken minskar eller sannolikt kommer att minska inom en överskådlig framtid,
och (3) det finns eller sannolikt kommer att fortsätta att finnas en tillräckligt stor
livsmiljö för att artens populationer skall bibehållas på lång sikt.

Det övergripande målet för skötseln av naturreservatet Bojsvätar är att skapa för-
utsättningar för upprätthållande och/eller återställande av en gynnsam bevarande-
status för de livsmiljöer och de arter som legat till grund för att Bojsvätar föresla-
gits till det europeiska ekologiska nätverket Natura 2000 (se nedan).

Natura 2000-naturtyper

| Naturtypskod | Naturtyp |
|--------------|---------------|
| 7210 | Agkärr |
| 7230 | Rikkärr |
| 9010 | Västlig taiga |

Även de förutsättningar som legat till grund för att området Hejnum-Kallgate (där
Bojsvätar ingår) företecknats i Våtmarkskonventionen (Ramsar) ska upprätthållas.

Generella riktlinjer

Alla åtgärder ska göras med försiktighet så att markskador inte uppkommer. I och med den föreslagna skötselriktningen i detta dokument behöver Bevarandeplanen för Natura 2000-området uppdateras avseende skötseln för Västlig taiga.

Bete

Reservatet ska skötas med bete. Tillskottsutfodring av betesdjuren får enbart ske i samband med betesläpp och installning. Vad gäller djurhållning och betesdrift ska bestämmelserna i djurskyddslagen och tillhörande förordningar följas.

Röjningsåtgärder

Öppna områden röjs på uppkommande skott av träd och buskar så att de bibehåller sin öppenhet.

Stängsling

Befintliga stängsel, grindar, färistar och stättor ska skötas och underhållas.

Anordningar för besökare

Området är i vissa delar lättgånget och lämpar sig att ta emot besökare. Andra delar är blöta, särskilt under vintsesongen. En vandringsled, bitvis spångad, anläggs genom området. Anläggande av vandringsled ska så långt möjligt ske utan att fysisk skada på mark sker.

Information

Besökare ska kunna ta del av information om reservatets natur- och kulturvärden och vilka bestämmelser som gäller i reservatet. Informationstavla ska sättas upp enligt Naturvårdsverkets riktlinjer. Information om reservatet ska finnas på Länsstyrelsens hemsida.

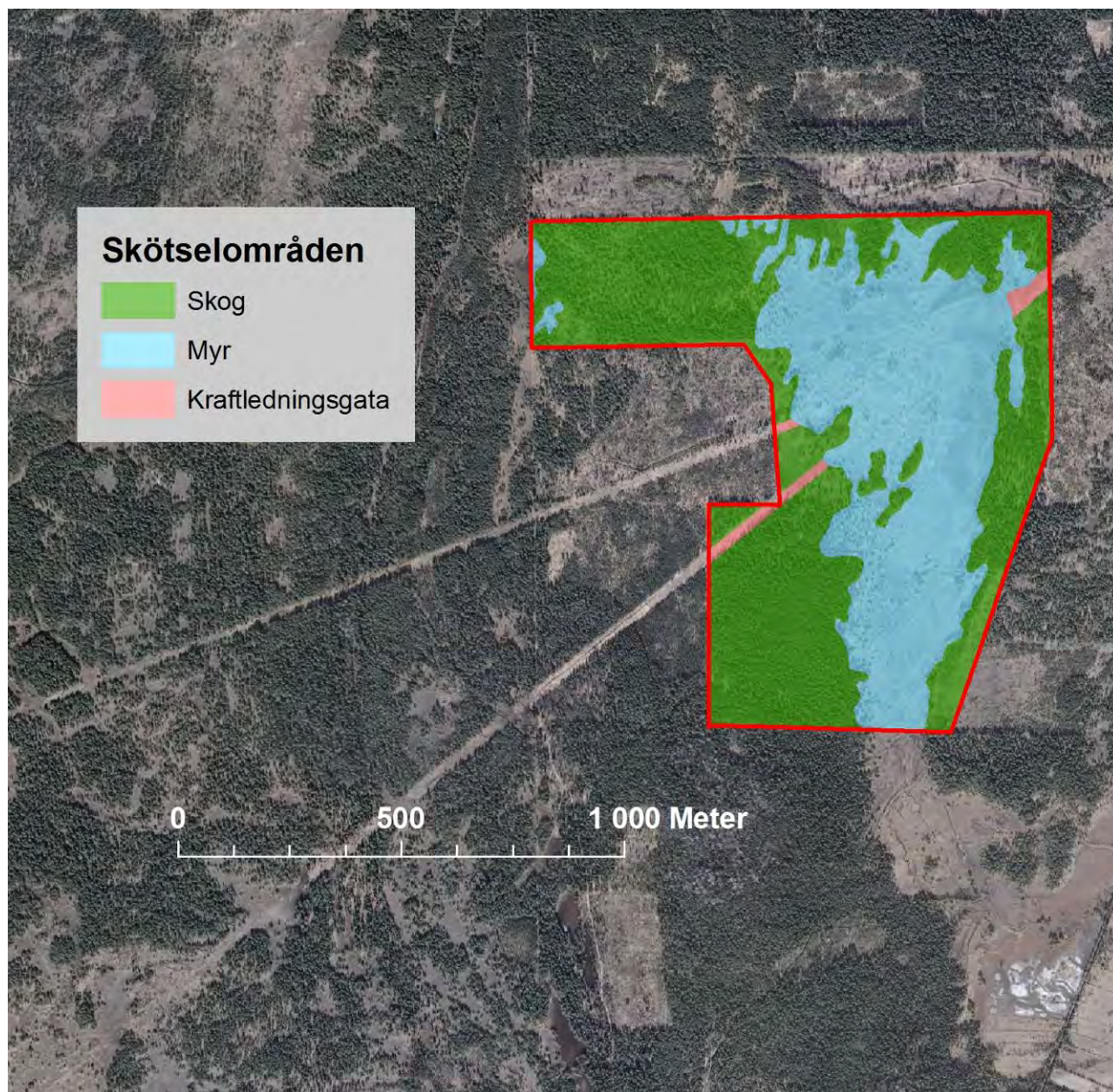


Bild 19. Karta med skötselområden.

Skötselområden

Reservatet är indelat i tre skötselområden. Avgränsningen av skötselområden framgår av naturtypskarta bild 19. Skötselområdena är:

Skog
Myr
Kraftledningsgata

Skog

Beskrivning

Flerskiktad äldre barrblandskog. De delar av skogen som ansluter till myren är påfallande lågväxt och domineras av tall. Här finns också mycket gamla överståndare. I den sydvästra delen är marken bitvis bördig och blöt. Träden har här utvecklat socklar och tuvor förekommer allmänt. Här finns även ett rikt inslag av gran liksom en del björk, ek, ask och idegran.

Bevarandemål

- En betespräglad, flerskiktad barrblandskog dominerad av tall.
- Skogen ska ha gläntor.
- Skogen ska ha riklig förekomst av gamla träd, torrakor, lågor, hålträd och högstubbar.

Skötselåtgärder

Extensivt bete. Nedfallna träd får flyttas för att öka framkomligheten. Nedfallna träd får dock inte tas bort från området. Plockhuggning och röjning ska göras för att bibehålla och skapa gläntor. Skötselplanen ska inte utgöra hinder för att kontrollerad naturvårdsbränning kan utföras i de delar av reservatet som, efter utredning av behov och förutsättningar, visar sig lämpliga för detta.

Myr

Beskrivning

Öppen myrvidd med kantzoner av tall och enbuskar.

Bevarandemål

- Området ska ha ostörd hydrologi.

Skötselåtgärder

Extensivt bete, gärna med russ. Uppkommande barrträd och enbuskar tas bort. Agruggar i bäcken får tas bort.

Kraftledningsgata

Beskrivning

Friska gräsmarker med buskar och småträd. I området finns rikligt med ängsvädd med förekomst av väddnätfjäril. Örttrikedomen är överlag rik. Den omgivande skogen erbjuder bryn och vindskydd.

Bevarandemål

- Området ska hysa en förekomst av väddnätfjäril.

Skötselåtgärder

Extensivt bete, gärna med russ. Området ska ha småträd och buskar, men underållsröjning ska utföras för att förhindra igenväxning.

3. BRÄNDER OCH BRANDBEKÄMPNING

Bränder inom naturreservatet ska släckas enligt gällande lagar. Släckningsarbete sker i försiktighet i samråd med reservatsförvaltaren.

4. JAKT

Rätten till jakt inom reservatet inskränks inte av reservatsbeslutet. Jaktutövandet får dock inte ske i strid med reservatsbestämmelser eller skötselplan.

5. FÖRVALTNING OCH TILLSYN

Länsstyrelsen har det övergripande ansvaret för förvaltningen av naturreservat i länet. Länsstyrelsen har ansvar för att skötseln i reservatet följer fastställd skötselplan. Länsstyrelsen har den operativa tillsynen i naturreservat enligt MB 26 kap. Det innebär att Länsstyrelsen ska övervaka att föreskrifter samt eventuellt givna dispenser och tillstånd följs. Länsstyrelsen kan teckna avtal med markägare eller annan part för utförandet av bevarande- och skötselåtgärder och/eller tillsyn. Virke eller avverkningsrester som genereras av naturvårdande skötselåtgärder, och som inte av naturvårdsskäl bör lämnas på platsen, får tillvaratas av markägaren. Vad som gäller för respektive skötselområde anges i skötselplanen.

6. MARKERING AV RESERVATETS GRÄNS

Reservatsgränsen skall utmärkas enligt svensk standard (SIS 03 15 22) och Naturvårdsverkets anvisningar (Naturvårdsverkets handbok "Att skylta skyddad natur", s 88-101).

7. DOKUMENTATION OCH UPPFÖLJNING

Dokumentation och övervakning skall ske i enlighet med det program som beskrivs i Naturvårdsverkets rapport "Uppföljning av Natura 2000 i Sverige". Länsstyrelsen ansvarar för dokumentation och uppföljning av skötselåtgärder och har det övergripande ansvaret för uppföljning och utvärdering av syften, bevarandemål samt gynnsam bevarandestatus.

8. SAMMANFATTNING OCH PRIORITERING AV SKÖTSELÅTGÄRDER

| Åtgärd | Var | Vem | Prioritet* |
|---|-----------------------------|---------------|------------|
| Utmärkning av reservatsgräns | Gränsen | Lantmäteriet | 1 |
| Uppsättning av informationstavlor | Förvaltaren väljer plats/er | Förvaltaren | 1 |
| Information på Länsstyrelsens hemsida | | Förvaltaren | 1 |
| Bete | | Förvaltaren** | 1 |
| Underhållsröjningar/huggningar | | Förvaltaren** | 2 |
| Iordningsställande av stängselgenomgångar, stättor m.m. | | Förvaltaren** | 2 |
| Iordningsställande av parkeringsplats | Utanför reservatet | Förvaltaren** | 2 |
| Iordningsställande av vandringsled | | Förvaltaren** | 3 |
| Uppföljning | | Förvaltaren | 3 |

* 1 har högst prioritet, följt av 2 och 3 som prioriteras lägre.

** Förvaltaren eller annan (t.ex. markägare) som förvaltaren tecknar avtal med.

9. KÄLLOR

Eliasson, C.U., Palmqvist, G., Björklund, J-O., Källander, C., Lindeborg, M. och Ryrholm, N. 2009. Sällsynta fjärilsarter på nordöstra Gotland. Hejnum, Otthem och Bäl socknar.

Länsstyrelsen i Gotlands län. Rapporter om natur och miljö – nr 2009: 7

Gärdenfors, U. (red.) 2010. Rödlistade arter i Sverige 2010. – ArtDatabanken.

Martinsson, M. 1997. Våtmarker på Gotland. – Länsstyrelsen i Gotlands län.

Naturvårdsverket. 2003. Att skylta skyddad natur – en vägledning om skyltar, foldrar, vägvisning, gränsmarkering och Internet.

Naturvårdsverket. 2004. Uppföljning av Natura 2000 i Sverige. Uppföljning av habitat och arter i Habitatdirektivet samt arter i Fågeldirektivet.

Riksantikvarieämbetet. 2013. Fornsök. Databas.

Sernander, R. 1941. Gotlands kvarvarande myrar och träsk.

Skattläggningskartan över Boge socken. 1699.

Skattläggningskartan över Hejnum socken. 1698.

Skogsstyrelsen 2000, 2002. Nyckelbiotopsinventering.

Sveriges Geologiska Undersökning. Ser. Aa No 171. Bladet Slite.

Östlund-Stjärnegårdh, E. 1979. Revisionsbok för Gotland 1653. ("Jordeboken 1653"): generalundervisningsbok om alla hemmans beskaffenhet i Gotlands län 1653 3, Nordertredingen.

Hur man överklagar hos regeringen

Om du är missnöjd med Länsstyrelsens beslut, kan du överklaga detta hos regeringen, Miljödepartementet.

Det gör du genom att i brev till regeringen

- tala om vilket beslut du överklagar, t.ex. genom att ange ärendets nummer (diarienumret) och
- redogöra för dels varför du menar att Länsstyrelsens beslut är felaktigt, dels hur du anser att beslutet skall ändras.

Du undertecknar brevet, förtydligar namnteckningen och uppger postadress och telefonnummer.

Om du har handlingar eller annat som du anser stöder din ståndpunkt, så bör du skicka med det.

Du kan givetvis anlita ombud att sköta överklagandet åt dig

Brevet skall lämnas/skickas till Länsstyrelsen och inte till regeringen.

Länsstyrelsens adress och telefonnummer är:

Länsstyrelsen i Gotlands län
621 85 Visby
tel 010-223 90 00

Länsstyrelsen måste ha fått ditt brev *inom tre veckor från den dag du fick beslutet*, annars kan ditt överklagande inte tas upp.

Om något är oklart, så ring eller skriv till Länsstyrelsen.