



Enligt sändlista

17.9.97

**Bildande av naturreservatet Bästeträsk, Fleringe socken,
Gotlands kommun**

UPPGIFTER OM NATURRESERVATET

<i>Namn</i>	Bästeträsk
<i>Kommun</i>	Gotland
<i>Socken</i>	Fleringe
<i>Läge</i>	Ca 2 km NO Fleringe kyrka (se översiktskartan, bilaga 1).
<i>Kartblad</i>	Ekonomiska kartbladen 07J4g, 07J4h, 07J5g och 07J5h
<i>Gräns</i>	Ytterkanten av den heldragna gröna linjen på bifogad karta, bilaga 2.
<i>Area</i>	1 484 hektar varav 807 hektar land och 677 hektar vatten
<i>Berörda fastigheter och markägare</i>	Se fastighetsförteckning, bilaga 6, och utredning av äganderätten till vatten, grund, fiske m m, bilaga 7, samt bilaga 8.

16.5.2001

231-2654-97

Beslut

Länsstyrelsen beslutar, med stöd av 7 § naturvårdslagen, NVL (1964:822) att förklara det på bifogade karta, bilaga 2, avgränsade området som naturreservat med de föreskrifter som anges nedan.

Länsstyrelsen beslutar vidare att tidigare beslutade förbud enligt 14 § NVL gällande öarna Storholmen och Lillholmen (Länsstyrelsens beslut den 26 maj 1986, dnr 11.122-2-86) skall upphöra att gälla i och med att det nu fattade beslutet om bildande av naturreservat vinner laga kraft.

Naturreservatets namn skall vara *Bästeträsk*.

Syftet med reservatet är att

- bevara den goda vattenkvaliteten i Bästeträsk och därmed säkra fortsatt goda levnadsbetingelser för de djur och växter som lever i sjön, bl a flera arter kransalger samt Gotlands enda sötvattenslevande bestånd av sik,
- skapa förutsättningar för en rik biologisk mångfald i de barrskogsområden som ingår i reservatet genom att låta skogen få utvecklas fritt,
- säkra fortsatt hävd av de betesmarker som ingår i reservatet för att därmed gynna och bevara områdets natur- och kulturvärden,
- säkra att skötseln av Hässleänget med omgivande lövmarker sker på ett sätt som gynnar områdets biologiska mångfald och främst då den större agat-snäckan samt de rödlistade lavar som förekommer i området. Det innebär bl a fortsatt slätterhävd av själva ängbetet och återkommande röjning och gallring av lövskogen,
- förhindra störning av det rika fågellivet på öarna Falholmen, Storholmen och Lillholmen,
- bevara och vårda de betydande industrihistoriska värden som finns vid Ar,
- vara en resurs för utveckling av besöksnäringen.

Med stöd av 8-10 §§ NVL och 9 § naturvårdsförordningen (1976:484) meddelar Länsstyrelsen nedan angivna föreskrifter för reservatet.

Föreskrifter enligt 8 § naturvårdslagen om inskränkningar i rätten för ägare och innehavare av särskild rätt till fastighet att använda mark- och vattenområden inom reservatet

Utöver vad som gäller enligt annan lagstiftning är det förbjudet att:

- uppföra byggnad eller anläggning,
- anlägga väg eller stig,
- dra fram mark- eller luftledning,
- gräva, schakta, fylla ut, borra, spränga eller på annat sätt skada mark,

16.5.2001

231-2654-97

- anordna upplag annat än tillfälligt för jord- eller skogsbrukets behov,
- sätta upp skylt, tavla, affisch eller liknande,
- avverka levande eller dött träd, markbereda, skogsodla eller utföra andra skogsbruksåtgärder,
- tillföra växtnäringsämne eller använda kemiskt bekämpningsmedel utanför åkermark,
- nydika eller rensa befintligt dike,
- använda motorbåt eller annan motordriven farkost annat än vid fiske med nät eller bur,
- fiska för annat än husbehov,
- fiska med annat än med nät, bur eller handredskap. Vid fiske med nät får sammanlagt högst tre (3) nät användas samtidigt; nätens sammanlagda längd får därvid ej överstiga 90 m. Vid fiske med bur får sammanlagt högst femton (15) burar användas samtidigt.

Utan hinder av ovanstående föreskrifter får naturvårdsförvaltaren vidta de skötselåtgärder som anges i bifogade skötselplan (bilaga 5).

Med stöd av 9 § naturvårdslagen förpliktas ägare och innehavare av särskild rätt till fastighet inom naturreservatet att tåla att

- reservatsgränsen markeras,
- skyltar med information om reservatet sätts upp,
- tillämpliga trafikskyltar och vägbommar sätts upp,
- de slätter- och lövmarker som avgränsats på kartan bilaga 4 (= Hässleånget) sköts enligt bifogade skötselplan,

Föreskrifter enligt 10 § naturvårdslagen om vad allmänhetens har att iaktta inom reservatet

Utöver vad som i övrigt gäller är det förbjudet att:

- föra motordrivna fordon utanför de vägar och parkeringsplatser som markerats på bifogade karta, bilaga 3,
- använda motorbåt eller annan motordriven farkost,
- vistas på någon av öarna Falholmen, Storholmen och Lillholmen under tiden 15 mars-15 juli,
- bryta kvistar eller på annat sätt skada levande eller dött träd eller buske,
- avsiktligt skada, döda eller samla in insekter eller mollusker,
- göra upp öppen eld. Medhavd grill får dock användas.

16.5.2001

231-2654-97

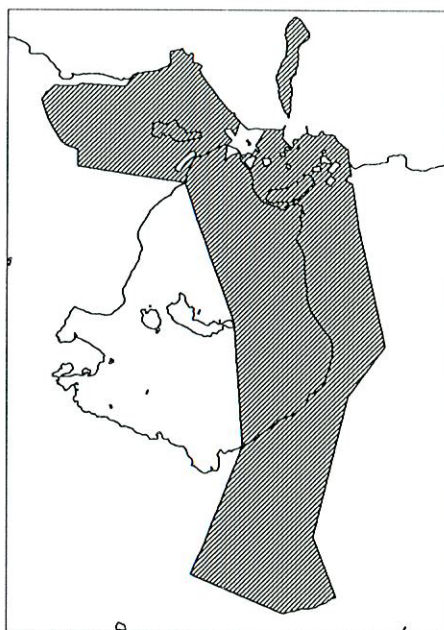
Ovanstående föreskrifter skall inte utgöra hinder för naturvårdsförvaltare att genomföra eller upphandla den skötsel som skall genomföras eller för Högskolan på Gotland att genomföra forskning eller dokumentation enligt till beslutet hörande skötselplan (bilaga 5).

Länsstyrelsen beslutar vidare, med stöd av 9 § naturvårdsförordningen, att fastställa de mål och riktlinjer som framgår av till beslutet hörande skötselplan (bilaga 5). *Förvaltare för reservatet* skall vara Länsstyrelsen.

Skälen för beslutet

Hela området ligger inom område av riksintresse för naturvården enligt 3 kap 6 § MB. Hässleänget ligger dessutom inom område av riksintresse för kulturmiljövården. De kustnära delarna av området ligger inom område av riksintresse för friluftslivet.

Den östra och de norra delarna av området (= det skuggade området på kartan nedan), har av regeringen föreslagits ingå i EU:s ekologiska nätverk Natura 2000 (objekt nr SE0340120 Bästeträsk), vilket enligt art- och habitatdirektivets artikel 6 bl a medför en skyldighet att upprätthålla en gynnsam bevarandestatus för de arter och naturtyper som omfattas av fågeldirektivet respektive av art- och habitatdirektivet.



Inom en 100 m bred zon längs kusten gäller dels strandskydd enligt 7 kap 13 § MB, dels förordnande enligt 7 kap 4 § MB (naturreservatet Gotlandskusten; Länsstyrelsens beslut den 26 april 1993) med föreskrifter som reglerar byggande och husbehovstäkt. Vid sjön Bästeträsk gäller 100 m strandskydd.

16.5.2001

231-2654-97

Regeringen meddelade den 27 april 1973 förbud enligt 8 § miljöskyddslagen "mot allt utsläppande av avloppsvatten, fast ämne eller gas, utöver vad som f.n. äger rum, från mark, byggnad eller anläggning i sjön Bästeträsk med tillflöden och källsjöar i Gotlands län samt mot uppläggande av fast avfall så nämnda vattenområden kan förorenas".

Den sydvästligaste delen av området går in i ett nationellt bevarandeområde för odlingslandskapet (område I8002, Skymnings).

Beskrivning av området

Landarealens fördelning på naturtyper

SKOG: 493 hektar varav 481 hektar barrskog och 12 hektar lövskog

MYR OCH ANNAN VÅTMARK: 63 hektar

HÄLLMARK, ALVARMARK, KLAPPERSTENSSTRÄNDER OCH
ANNAN ÖPPEN MARK: 240 hektar

ÄNGSMARK: 3 hektar

ÅKER: 8 hektar

De olika naturtypernas utbredning framgår av kartan, bilaga 4.

Bästeträsk

Sjön Bästeträsk har en areal av 665 hektar och är därmed Gotlands största sjö. I likhet med de flesta andra gotländska sjöar är den förhållandevis grund med ett största vattendjup på bara ca 4,5 m. Större delen av sjön är dock avsevärt grundare.

Sjöns tillrinningsområde har en areal på drygt 40 km². Huvudtillflödet, som kommer från Släkmyr, Ojnaremyr och Tväringsmyr i söder, mynnar vid sjöns sydöstra strand. Mindre tillflöden kommer från myrmarker S Sikhagevik i söder, från Kyrkgatmyr i öster och från jordbruksmarker i sydväst.

Sjöns utlopp ligger i dess norra ände, varifrån vattnet via en gjuten ränna, en kulvert och en öppen kanal (Arån) förs ut till havet, en sträcka på ca 400 m.

Bästeträsks yta ligger drygt 6 m över havet, och sjön är reglerad (för elproduktion) genom en vattendom från den 12 september 1938 (fastställd av regeringen den 8 februari 1940) med en tillåten regleringsamplitud på 1 m (5,58-6,58 m ö h). År 1984 övertogs dämningsträtten av Gotlands kommun med anledning av att sjön då var aktuell som reservvattentäkt. Enligt Lantmäteriets bedömning (se bilaga 7) torde uttag av vatten för Visbys eller Fårösunds behov dock inte kunna ske utan ny prövning enligt miljöbalken.

16.5.2001

231-2654-97

Sjöns vatten är grönaktigt och klart, och siktdjupet större än vattendjupet. Halterna av närsalter är mycket låga, och nedbrytningen av organiskt material mycket effektiv.

Sjöns botten utgörs delvis av stenig hårbotten (främst de grundare delarna av sjön), delvis av sedimentbotten. Sedimenten består till största delen av fin-detritusgyttja, och sedimentlagrens mäktighet uppgår som mest till ca 1,5 m.

Nästan hela sjön omges av en s k strandbarrikad bestående av en isförskjuten, 0,5-1 m hög strandvall som är uppbyggd av delvis blockrikt grus.

Sjön saknar i stor utsträckning högre vattenvegetation, men bestånd av vass och ag förekommer dels i sjöns sydvästra del, dels norr om Stor- och Lillholmen.

Stora delar av sjöns centrala delar har en bottenvegetation av kransalger, och vid en kransalgsinventering som på Länsstyrelsens uppdrag utfördes sommaren 1999 påträffades åtta arter kransalger, bl a den rödlistade arten törnsträfsse *Chara polyacantha*.

I Bästeträsk finns av fiskar gädda, abborre, mört, sarv, sutare, sik (enda sötvattenslevande beståndet på Gotland), stensimpa (enda lokalen på Gotland), eventuellt även småspigg. Tidigare (fram till slutet av 1980-talet) har även ål funnits i sjön. Kräfter inplanterades på 1920-talet och förekommer i dag rikligt. På grund av överfiskning har sikbeståndet minskat starkt under de senaste årtiondena.

Sjön utgör dricksvattentäkt för ett antal hushåll vid Ar.

Storholmen och Lillholmen

Öarna Storholmen (12,5 ha) och Lillholmen (3,7 ha) ligger i den centrala delen av Bästeträsk och bildas av två uppstickande bergryggar.

Storholmen är till stor del täckt av lågvuxen tallskog, men framför allt på den västra delen finns områden med öppna torrbackar med växter som bergsskrabba, tjärblomster, luddkrissla och Adam och Eva.

Lillholmens centrala del upptas av ett öppet torrmarksparti, som omges av tallskog. Av växter förekommer här bl a låsbräken, bergsskrabba, fältsippa, luddkrissla, lökgamander, Adam och Eva och vit skogslilja.

Båda öarna har tidigare (fram till ca 1980) betats av får.

År 1985 lät Länsstyrelsen genomföra en inventering av Bästeträsks häckfågelfauna, och det visade sig då att bl a ca 700 par ejder och 500 par skrattnås

16.5.2001

231-2654-97

häckade på Stor- och Lillholmen. Att en havsfågelart som ejder häckar i en insjö är mycket ovanligt och förekommer i övrigt i Sverige bara på Fårö.

År 1986 förklarade Länsstyrelsen de båda öarna som fågelskyddsområde med tillträdesförbud 15 mars-15 juni.

Barrskog, hållmarker och myrar

Bästräsk omges i väster, söder och öster av huvudsakligen ganska gles, mager och lågvuxen tallskog med insprängda våtmarker och hållmarker. Stora delar av skogen har under senare hälften av 1900-talet berörts av avverkningar, men bestånd av äldre skog finns fortfarande kvar nordost om Bästräsk samt längs sjöns södra strand.

Under Skogsvårdsstyrelsens inventering av skogliga s k nyckelbiotoper har identifierats dels ett mindre (0,3 ha) område med gammal tallskog invid den sydöstra stranden av Bästräsk, dels ett drygt 6 ha stort område som utgör en s k lövängsrest och omfattar den östra delen av Hässleången (se beskrivningen av detta nedan).

Framför allt öster och sydöst om Bästräsk har hållmarker och alvarmarker vid utbredning. Inom många områden, t ex nordväst om Släkmyr, täcks berggrunden av ett förhållandevis tjockt lager av vittringsjord, och här kan man se olika typer av frostmarksstrukturer som rutmark och frostjordsvalkar. Inom andra områden är hållmarkerna helt kala och genomdragna av djupa karst-sprickor.

Av ovanligare växt- och djurarter som förekommer på hållmarkerna kan nämnas apollofjäril, gotländsk alvarsnäcka, kalknarv och gotlandssolvända. Både kungsörn och havsörn jagar regelbundet i området.

Norr och söder om Bästräsk täcks berggrunden i stor utsträckning av sand- och grusavlagringar och moränmargel, och det är också här de produktivaste skogsmarkerna finns.

Inom området förekommer en mängd olika våtmarkstyper – agmyrar, knappagmyrar, lågstarrkärr, axagkärr, blåtåtelkärr, lågvuxen tallsumpskog, fukthedar, våtar och fuktängar – som ofta bildar mosaiker. Nio av områdets våtmarker har inventerats i samband med Länsstyrelsens våtmarksinventering. Av dessa har fem (nr 07J4G06, 07J4G09, 07J4H03, 07J4H04 och 07J4H05) bedömts ha "särskilt högt naturvärde" (klass 1). Förutom en intressant flora hyser våtmarkerna även ett livskraftigt bestånd av snok.

Av sällsyntare kärlväxter växer inom området bl a de två arterna alpnycklar (öster om Bästräsk) och svärdrissla (väster om Bästräsk) som i Sverige bara förekommer på Gotland.

16.5.2001

231-2654-97

Hässleängen

Hässleängen, som har en areal av ca 15 hektar, består dels av en 3,3 hektar stor slätterhävdad del, dels av ohävdad svag ängsmark där lövtäkt och bete tidigare utgjort huvudsaklig markanvändning. Trädskiktet består av senvuxna ekar och askar med inslag av tall. Många av askarna bär spår av tidigare klappning. I delar av området finns gott om gammal hassel. I norr och nordväst har skogen delvis karaktär av sumpskog.

På askarna och ekarna växer ett flertal sällsynta arter lavar, bl a västlig njurlav, korallblylav, vitskivlav, ädellav, mörk kraterlav, skärelav och frostfläck. Av vedsvampar har bl a pälsticka, fläckticka och oxtungsvamp påträffats i området.

Till områdets kärleväxter hör bl a toppklocka och brunstarr, den senare en på Gotland ovanlig art.

Hässleängen hyser landets förmodligen individrikaste bestånd av större agat-snäcka *Cochlicopa nitens*, en sällsynt och kalkkrävande landsnäcka som bara förekommer i rika sumpskogar och kalkkärr.

Falholmen

Ön Falholmen utanför Ar är en flack ö som är täckt av serier av strandvallar och strandsporrar. Framför allt på öns östra och södra del är strandvallsmorfologin väl utvecklad.

Längs öns norra och västra strand går berggrunden i dagen i vattenbrynet. Längs den nordvästra stranden sträcker sig en låg (3-4 m hög) kustklint med överhäng. Utanför denna klint ligger ett mycket brett berggrundsplan, en pall, som vid lågvatten ligger ovan vattenytan.

Själva strandvallarna saknar nästan helt växtlighet, men på andra delar av ön finns ett humustäcke och mer eller mindre sluten vegetation. På ön växer bl a tulkört, nässelsnäcka, gaffelfibbla och måbär.

Till öns häckande fåglar hör bl a ejder, gråtrut, havstrut, fiskmå, silvertärna, skräntärna, smätärna, tobisgrissla, strandskata och roskarl.

Ars omgivning

Omgivningarna kring Ar präglas i hög grad av den kalkindustri som tidigare har funnits här – *Ars bruk* anlades redan 1650 och bedrev verksamhet här fram till 1990. Minner om kalkstensbrytningen gör bl a två numera vattenfyllda stenbrott, varav det som ligger omedelbart norr om Bästeträsk är det äldsta – här slutade man bryta sten 1967. Kalkstenen skeppades ut från den numera delvis raserade lastbrygga som sticker ut mot norr drygt 200 m NO om Ars fiskeläge. Söder om lastbryggan finns flera byggnader och anläggningar (i vissa fall även dessa delvis

16.5.2001

231-2654-97

raserade) som har anknytning till industriverksamheten (utlastningsanordning, kross med sikt och transportband, transformatorstation, manskapsbod, kontor m m).

I det västra av de två vattenfyllda brotten (areal: 6,9 ha) finns kräftor, sutare samt ett självreproducerande bestånd av regnbåge (inplanterad 1984), i det östra (gamla) brottet (areal: 8,8 ha) finns kräftor, abborre, mört och sutare.

Ahrs fiskeläge ligger vid en väl skyddad vik innanför Falholmen. Viken håller dock för närvarande på att stängas av en strandporre som successivt tillväxer mot sydost, varför åtgärder krävs för hamnen skall kunna användas även i fortsättningen. Vissa grävningsarbeten har utförts redan under slutet av maj 2000.

Både väster och öster om År finns växtplatser för den rödlistade kärnväxten kalkdån.

Redogörelse för ärendet

Naturvårdsverket köpte hösten 1998 fastigheterna Fleringe Smiss 1:1, Smiss 1:4 och del av Nors 1:2 av Ahrs Bruk AB. Fastigheterna Smiss 1:4 och Nors 1:2 har därefter genom fastighetsreglering överförts till Smiss 1:1.

Ett förslag till beslut om bildande av naturreservat utarbetades av Länsstyrelsen under slutet av 1999 och början av 2000 och sändes ut på remiss den 24 februari 2000.

Ett offentligt möte med berörda sakägare och andra intresserade hölls i Fleringe bygdegård den 17 mars 2000.

Mot bakgrund av de synpunkter som erhöles vid mötet och erhållna remissvar samt efter förhandlingar med berörda markägare har förslaget därefter reviderats under sommaren och hösten 2000.

Hur man överklagar

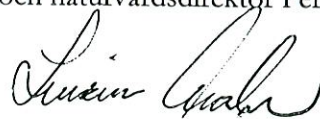
Detta beslut kan överklagas hos regeringen, Miljödepartementet (se bilaga 9).

16.5.2001

231-2654-97

Beslutande m.m.

Beslut i detta ärende har fattats av landshövding Lillemor Arvidsson. I handläggningen har medverkat t.f. länsrådet Christer Granegård, livsmiljöchef Lennart Edlund, byrådirektör Stellan Hedgren, länsfiskekonsulent Rolf Gydemo och naturvårdsdirektör Per Hansson, föredragande.



Lillemor Arvidsson

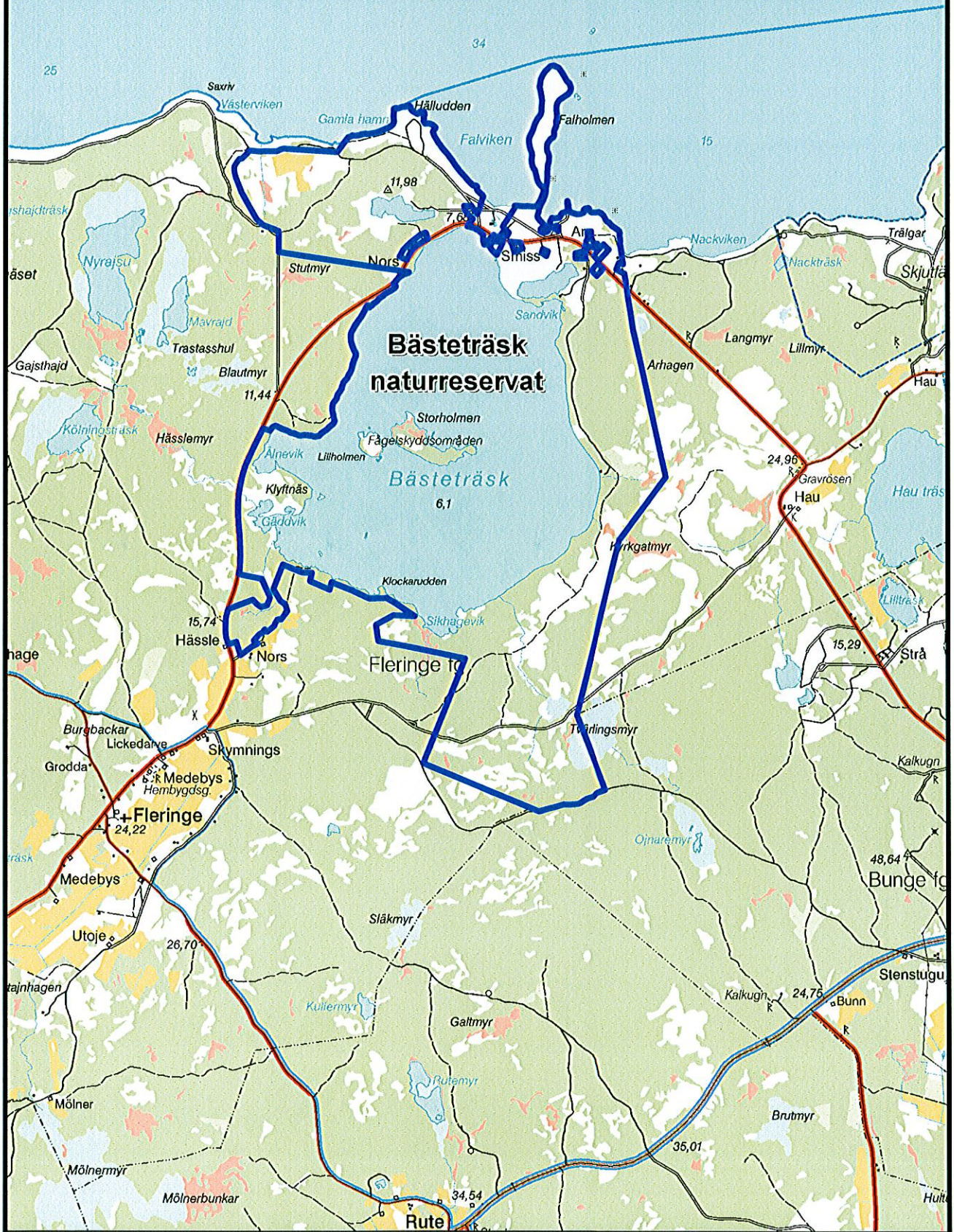


Per Hansson

Bilagor

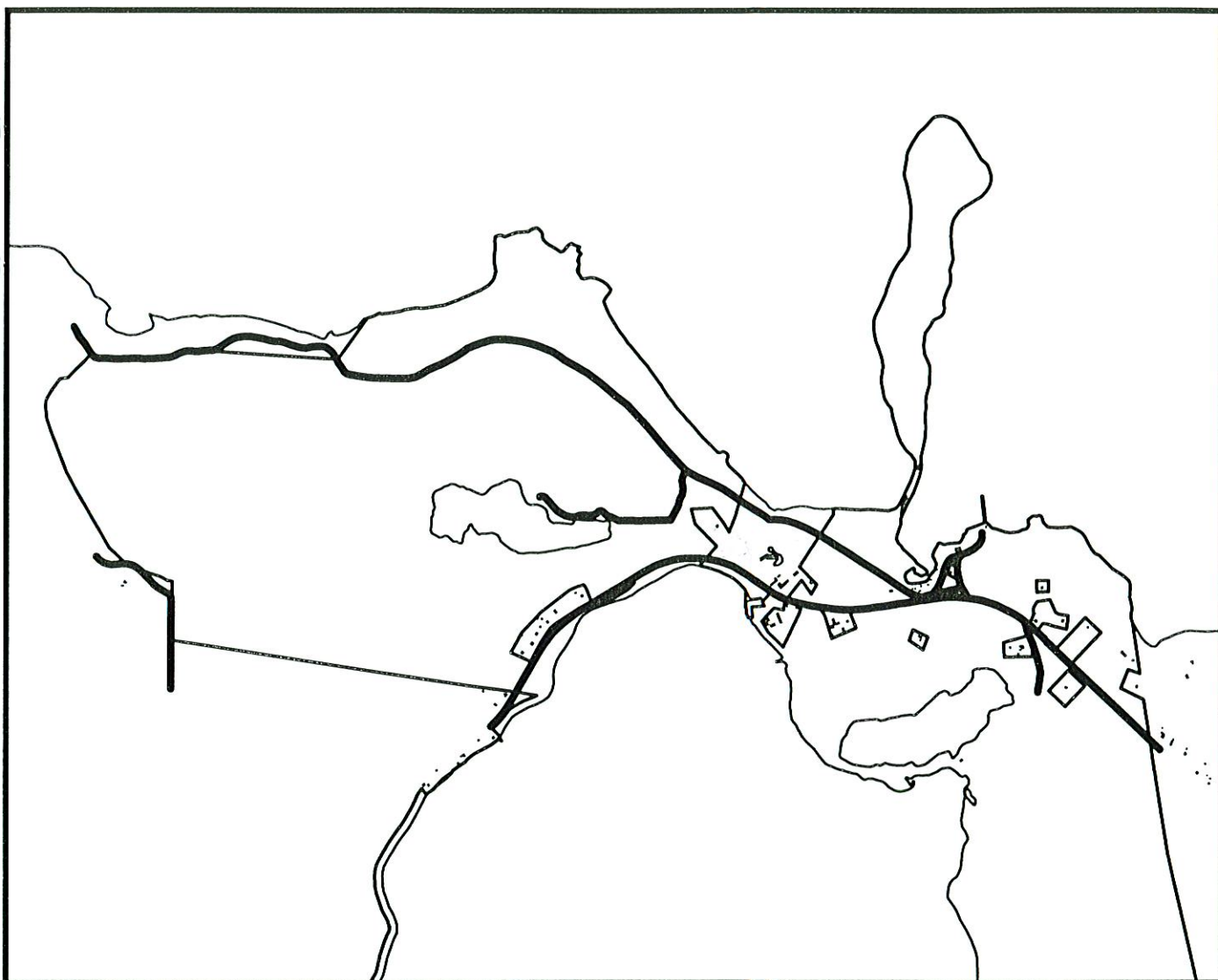
1. Översiktskarta
2. Karta visande reservatets avgränsning
3. Karta visande vägar och parkeringsplatser tillåtna för trafik med motordrivna fordon
4. Karta visande olika naturtypers utbredning
5. Skötselplan
6. Fastighetsförteckning
7. Utredning om äganderätten till vatten och grund, fiske m m i Bästeträsk, Fleringe socken, Gotlands kommun
8. Protokoll (daterat 2000-04-06) från Lantmäterimyndigheten i Gotlands län gällande fastighetsreglering berörande Bunge Stucks 1:368 och Fleringe Smiss 1:1
9. Hur man överklagar

Bilaga 1
Översiktskarta
Skala 1:50 000



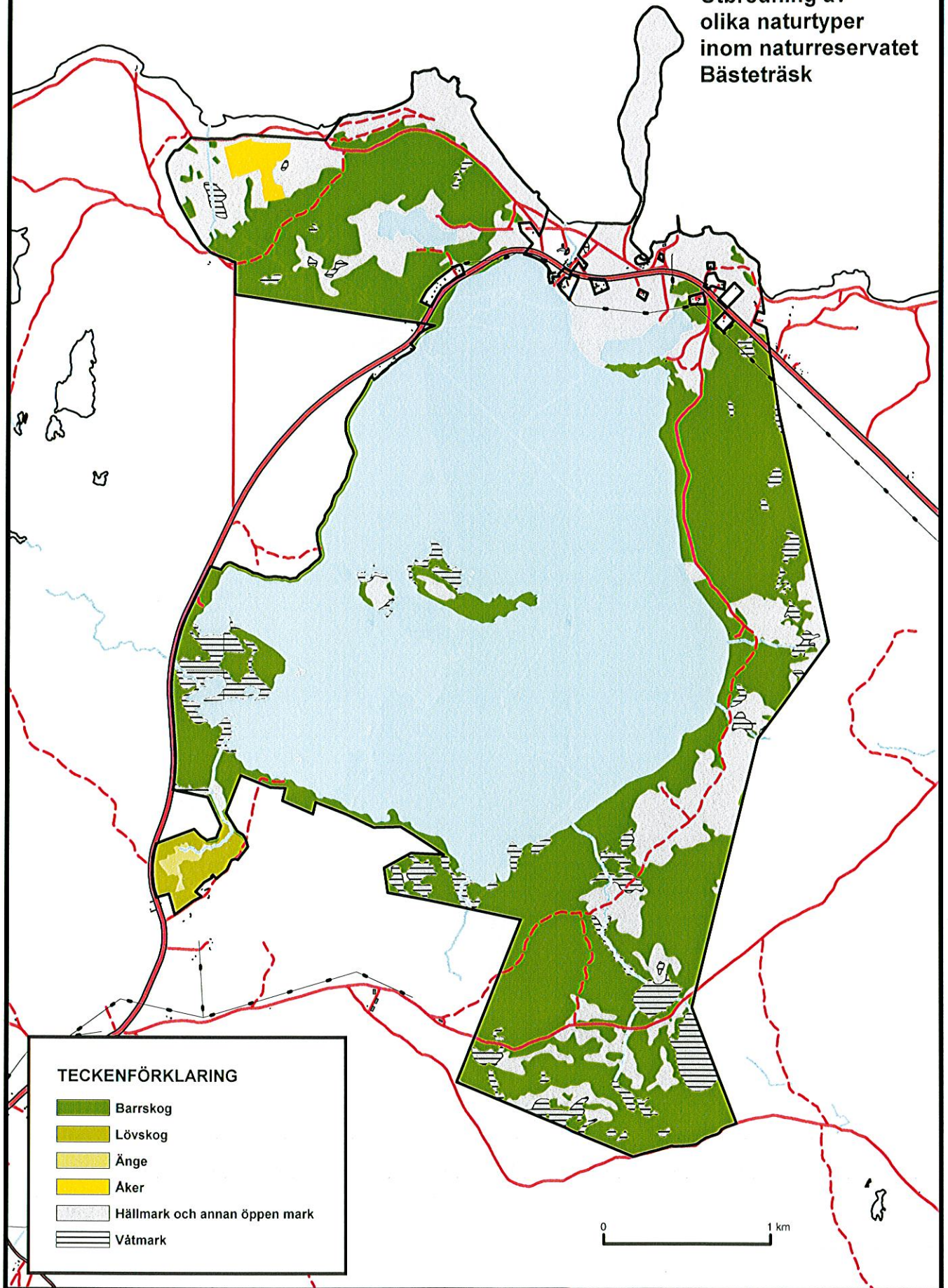
Bilaga 3

Vägar och parkeringsplatser
tillåtna för trafik med motor-
drivet fordon



Bilaga 4

Utbredning av
olika naturtyper
inom naturreservatet
Bästräsk





Skötselplan för Bästeträsk naturreservat

Innehåll

I Nuvarande förhållanden

1. Markanvändning
2. Tillgänglighet
3. Anordningar för besökare

II Riktlinjer för den framtida skötseln av reservatet

1. Naturvårdsförvaltning
2. Markering av reservatets gräns
3. Skötsel av mark och vatten
4. Fiske
5. Byggnader och övriga anläggningar
6. Tillgänglighet
7. Anordningar för besökare
8. Tillsyn
9. Dokumentation
10. Ekonomisk utredning – beräknade kostnader för skötseln av reservatet

III Källor

16.5.2001

Dnr 231-2654-97

I Nuvarande förhållanden

1 Markanvändning

2.1 Skogsbruk

Normalt skogsbruk har förekommit inom större delen av den produktiva skogsmarksarealen.

2.2 Jordbruk

Åkerbruk förekommer på den åker som ligger sydost om Saxriv, på Naturvårdsverkets fastighet Fleringe Smiss 1.1.

Fårbete förekommer i anslutning till den ovan nämnda åkermarken, på Falholmen och markerna närmast norr om Bästeträsk samt söder om sjön, på fastigheterna Fleringe Nors 1:9 och Skymnings 1:44. En hage sydväst om Ahrs fiskeläge betas av hästar.

2.3 Jakt och fiske

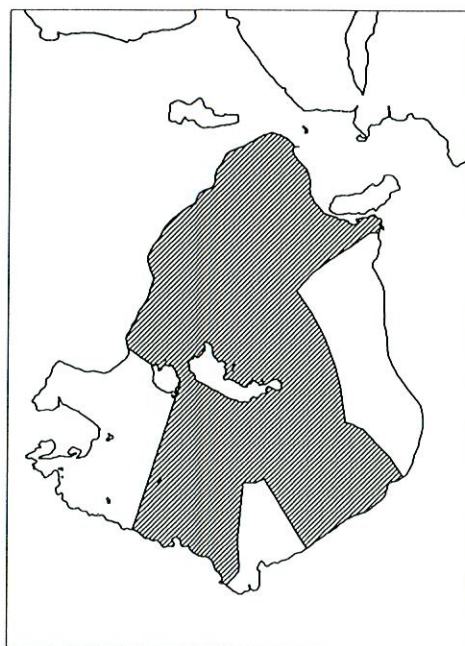
Inom området bedrivs jakt på bl a räv, hare, kanin och mink.

Fisket i Bästeträsk har under 1800-talet och fram till i dag huvudsakligen bedrivits som husbehovsfiske, men även fiske för försäljning – med nät och burar – har förekommit. Dagens fiske domineras helt av sportfiske, främst efter gädda, abborre och sik.

Lantmäteriet har på uppdrag av Länsstyrelsen gjort en utredning avseende äganderätten till vatten och grund, fiske m m i Bästeträsk (se bilaga 7). Enligt denna utredning har Naturvårdsverket fiskerätten inom den del av Bästeträsk som skuggats på kartan på nästa sida.

16.5.2001

Dnr 231-2654-97



2.4 Byggnader och anläggningar

Ett flertal byggnader och anläggningar förekommer inom reservatet. Av dessa har flera anknytning till den verksamhet som tidigare bedrevs av Ahrs bruk AB och ligger på landtungan mellan Bästeträsk och Östersjön, på mark som numera ägs av Naturvårdsverket.

Byggnader och anläggningar på Naturvårdsverkets fastighet Fleringe Smiss 1:1

SO om Falholmens sydspets finns en delvis raserad, 95 m lång lastbrygga och innanför denna rester av ett delvis kulverterat transportband som löper till ett maskinhus i gulrött tegel, även det starkt förfallet. Ca 100 m SV om lastbryggans landfäste står en väl bibehållen kalklada/förrådsbyggnad i sten och stående träpanel under plåttak och strax O om denna finns lämningar av fundamentet till en kalkugn. Samtliga dessa byggnader och anläggningar ägs av Naturvårdsverket.

Ca 60 m SO om kalkladan står en f d transformatorstation, som numera ägs av Naturvårdsverket.

Övriga byggnader och anläggningar

Uppe på höjden ca 200 m SO om lastbryggans landfäste har SMHI en automatisk meteorologisk observationsstation. Stationen är inhägnad.

16.5.2001

Dnr 231-2654-97

Nära reservatets nordöstra hörn har Sjöfartsverket sedan 1957 en s k decca-station bestående av tre 50 m höga, stagade antennmaster, ett s k jordnät bestående av 3 mm koppartrådar, ett stationshus samt ytterligare en mindre byggnad. Decca-stationen är f n under avveckling, och bl a antennmasterna är redan borttagna.

Innanför Falholmen ligger Ahrs fiskeläge som består av nio strandbodas och ett halvdussin mindre bryggor. Samtliga bodas är privatägda; för skötseln av fiskeläget svarar Ahrs fiskeriförening.

Strax sydväst om fiskeläget står en strandbod byggd i sten med faltak och 50 m VNV om denna en lada byggd i stående träpanel under plåttak. Både boden och ladan ägs av Naturvårdsverket.

Strax öster om Bästeträsk (koordinater: 1686250, 6424580) står en f d manskapsvagn som numera nyttjas som fritidshus. Framför vagnen har byggts en veranda.. Strax söder om vagnen står ett torrdass. Vagnen ägs av Herbert Hammerin, Ar.

Ca 1 200 m längre söderut längs stranden står en mindre fritidshus (koordinater: 1686630, 6423430) och en bod, som båda ägs av Arnold Garnström, Slite.

Strax öster om utloppet från Bästeträsk står ett mindre pumphus.

Inom fastigheten finns tre mindre byggnader, som tidigare använts för förvaring av sprängämne.

På fastigheten Fleringe Smiss 1:20 står en f d matbarack. Fastigheten avstyckades 1998. Byggnaden betecknades då som samlingslokal.

Inom reservatsområdet finns ett flertal el- och telekablar.

Utanför reservatet, på fastigheten Fleringe Smiss 1:9, finns en forskningsstation som tillhör Högskolan på Gotland. Verksamheten vid stationen har stark anknytning till reservatet.

16.5.2001

Dnr 231-2654-97

2 Tillgänglighet

Den västra och norra delen av reservatet nås lätt med bil via länsväg 690. Ett flertal mindre vägar och stigar genomkorsar andra delar av reservatet.

3 Anordningar för besökare

Hässleånget och Bästeträsk ingår bland de närmare 200 natur- och kulturbesöksplatser som beskrivs i boken "Gotlands natur. En reseguide" och som under åren 1988-90 ställdes i ordning för besökare genom Länsstyrelsens försorg. I ordningställandet omfattade i detta fall endast uppsättande av två skyltställ (vid Hässleånget och vid Arån) med information om området.

16.5.2001

Dnr 231-2654-97

II Riktlinjer för den framtida skötseln av reservatet

1 Naturvårdsförvaltning

Länsstyrelsen i Gotlands län skall svara för naturvårdsförvaltningen av reservatet.

2 Markering av reservatets gräns

Reservatsgränsen skall utmärkas enligt svensk standard (SIS 03 15 22) och Naturvårdsverkets anvisningar (SNV:s handbok "Skyltar i naturskyddade områden", avsnitt 5).

3 Skötsel av mark och vatten

Det övergripande *målen* för reservatets skötsel är att

- upprätthålla en gynnsam bevarandestatus för de djur, växter och naturtyper som förtecknas i EU:s direktiv 92/43/EEG om bevarande av livsmiljöer samt vilda djur och växter (senast ändrat genom rådets direktiv 97/62/EG) samt i direktivet 79/409/EEG om bevarande av vilda fåglar (senast ändrat genom kommissionens direktiv 97/49/EG),
- bibehålla den goda vattenkvaliteten och de rika förekomsterna av sik, kräftor och kransalger i Bästeträsk,
- låta området barrskog få utvecklas fritt och på sikt anta karaktär av naturskog; förekomsten av död ved skall öka,
- bibehålla/skapa gynnsamma förhållanden för hävdgynnade djur och växter på Falholmen och på betesmarkerna norr om Bästeträsk samt i den slätterhävdade delen av Hässleänget liksom de betade områden öster därom ,
- bevara det rika bestånden av häckande sjöfågel på Falholmen samt på Stor- och Lillholmen,
- bevara den rika förekomsterna av större agatsnäcka och lavar i Hässleänget.

Målen för reservatet skötsel skall uppnås genom att

- riskerna för utsläpp av föroreningar som olja och bensin i sjön minskas genom reglering av båttrafiken på Bästeträsk,
- uttaget av fisk och kräftor i Bästeträsk begränsas genom reglering av vilka och hur många fiskeredskap som får användas,
- all barrskog lämnas för fri utveckling,
- de marker som i dag betas även fortsättningsvis betas,
- bete återupptas inom vissa områden som ännu är relativt öppna,

16.5.2001

Dnr 231-2654-97

- förbud införs att vistas på Falholmen samt på Storholmen och Lillholmen under fåglarnas häckningsperiod,
- lövskogsdelen av Hässleänget sköts så att gran och tall hindras från att vandra in i området men att i övrigt endast försiktiga gallringar och röjningar utförs. Skogen skall hållas så pass ljusöppen att lavarna har goda levnadsförhållanden, medan marken inte får torka ut, något som skulle missgynna snäckfaunan. Även ett alltför intensivt bete skulle missgynna snäckfaunan. Alla röjningar och gallringar i lövskogen skall ske i Länsstyrelsens regi och bekostas med statliga medel,
- den slätterhävdade delen av Hässleänget även fortsättningsvis hävdas.

4 Fiske

Enligt föreskrifterna för reservatet är det förbjudet att använda andra fiskeredskap än nät och burar. Det kan dock i framtiden tänkas finnas ett behov av att i fiskevårdande syfte använda andra fiskeredskap. Detta skall i så fall ske efter dispens från Länsstyrelsen.

5 Byggnader och övriga anläggningar

De byggnader och övriga anläggningar som ägs av Naturvårdsverket bör antingen rivras eller rustas upp. Ett program för hur detta skall ske bör tas fram snarast.

Som tidigare nämnts kommer Sjöfartsverkets deccastation att avvecklas.

Den f d manskapsvagnen öster om Bästeträsk bör snarast tas bort och området städas.

Det är vidare önskvärt att även det fritidshus som står längre söderut avvecklas på sikt. Den väg som löper förbi huset på sjöns östra sida kan då avlysas för all motorfordonstrafik, vilket är önskvärt för att få en störningsfri del av reservatet. Vägen kan lämpligen användas för gång- och cykeltrafik.

Fastigheten Fleringe Smiss 1:20 bör om möjligt förvärvas av staten.

Den utanför reservatet belägna forskningsstationen på fastigheten Fleringe Smiss 1:9 kommer i sin undervisning att behandla ämnet byggnadsvård. Utmärkta möjligheter kommer härigenom att erbjudas när det gäller omvårdnaden av den statligt ägda bebyggelsen inom reservatet. Högskolan på Gotland kommer att inbjudas att medverka i utformningen av ovannämnda program för bebyggelse och anläggningar.

16.5.2001

Dnr 231-2654-97

6 Tillgänglighet

Stora delar av reservatet är redan i dag mycket lättillgängliga, varför det inte föreligger något behov av att öka tillgängligheten ytterligare.

7 Anordningar för besökare

Besök bör i första hand kanaliseras till reservatets nordligaste del (Falholmen dock undantagen).

Den nuvarande parkeringsplatsen nordväst om Bästeträsk bör förbättras.

Armerad plastskylt i storlek A1 med information om reservatet framställs av Länsstyrelsen. För Hässleänet bör en särskild skylt med information om områdets speciella naturvärden produceras.

En parkeringsplats bör anläggas vid landsvägen i anslutning till Hässleänet.

Länsstyrelsen avser att tillsammans med berörda fastighetsägare, Gotlands kommun och Högskolan på Gotland undersöka möjligheterna att i anslutning till forskningsstationen i Ar utveckla ett informationscentrum för besökare.

Om behov föreligger kommer särskilt iordningställda leder att anläggas för att kanalisera allmänhetens besök.

8 Tillsyn

Länsstyrelsens ambulerande tillsynsman svarar för tillsynen av reservatet. Eventuellt bör utses dels en speciell fisketillsynsman, dels en lokal tillsynsman för reservatet i övrigt.

9 Dokumentation

Naturvårdsförvaltaren skall dokumentera utförda åtgärder, kostnaderna för dessa och hur de har finansierats samt förhållanden som hotar naturvårdens intressen. I dokumentationen skall bl.a. ingå fotografering av markerna för att övervaka utvecklingen av träd- och buskskikt.

Uppföljning skall ske vart tionde år av genomförda åtgärder och skötsel mål. Uppföljning skall då även ske av kvalitetsmål och områdets bevarandestatus.

16.5.2001

Dnr 231-2654-97

10 Forskning och undervisning

Dokumentation och uppföljning av naturförhållandena i reservatet bör med fördel kunna ske i samarbete med Högskolan på Gotland, som bl. a. kommer att bedriva undervisning i ekologi vid Högskolans forskningsstation i Ar. Det är önskvärt att Högskolan tar på sig ett särskilt ansvar att långsiktigt, genom systematiska forskningsinsatser följa utvecklingen av främst fiskbeståndens utveckling i Bästeträsk men även att utföra mer allmänna ekologiska studier inom reservatet. Länsstyrelsen vill därför medverka i utformningen av eventuella sådana forskningsprogram samt informeras om uppläggnings av främst den ekologiska undervisningsverksamhet som avses bedrivas.

Omvårdnaden av de statliga byggnader och anläggningar som är av kulturhistoriskt intresse inom reservatet bör med fördel kunna inordnas i undervisningen i byggnadsvård. Ett program för detta bör utformas i samarbete med Högskolan.

11 Ekonomisk utredning – beräknade kostnader för skötseln av reservatet

Länsstyrelsen har nedan gjort en beräkning av kostnaderna (i 2000 års penningvärde) för skötseln av reservatet.

Skötselåtgärd	Engångskostnad (kr)	Årlig kostnad (kr)
Utmärkning av reservatsgränsen	50 000	
Framställning och uppsättande av informationsskyltar	70 000	
Uppsättande av vägs skyltar och vägbommar	80 000	
Skogsröjning	30 000	10 000
Naturvårds- och fisketillsyn		10 000
Summa	230 000	20 000

Samtliga angivna åtgärder skall bekostas av staten genom Naturvårdsverkets anslag "Åtgärder för att bevara den biologiska mångfalden".

16.5.2001

Dnr 231-2654-97

Utöver dessa kostnader tillkommer stöd till bete, som förutsätts komma att bekostas av det svenska miljöstödsprogrammet.

16.5.2001

Dnr 231-2654-97

III Källor

- Andersson, A. & Jacobson, R. 1984. Översiktlig naturinventering. Botanik. – Länsstyrelsen i Gotlands län, Planeringsavdelningen.
- Berry, L. & Ström, G. 1997. På stigar och vägar – en guide till gotländska vägminnen. – Länsstyrelsen i Gotlands län & Vägverket Region Stockholm
- Cederberg, B. & Löfroth, M. (red.) 2000. Svenska djur och växter i det europeiska nätverket Natura 2000. – Art Databanken.
- Ehnström, B., Gärdenfors, U. & Lindelöv, Å. 1993. Rödlistade evertebrater i Sverige 1993. – Databanken för hotade arter.
- Ehnström, B. & Waldén, H. W. 1986. Faunavård i skogsbruket. Del 2 – Den lägre faunan. – Skogsstyrelsen.
- Gärdenfors, U. (red.) 2000. Rödlistade arter i Sverige 2000. – ArtDatabanken.
- Högström, S. 1979. Översiktlig naturinventering. Ornitologi. – Länsstyrelsen i Gotlands län, Planeringsavdelningen.
- Högström, S. 1985. Bäste träsk. Botanisk inventering. – Länsstyrelsen i Gotlands län & Gotlands kommun.
- Johansson, B. G. 1985. Botanikläger vid Hau gård 5-7 juli 1985. – Rindi 5: 65-69.
- Johansson, P. 2000. Gotlands lövmarker. – Länsstyrelsen i Gotlands län.
- Kloth, J.-H. & Lovén, U. 1987. Gotlands natur. En reseguide. – Bonniers & Länsstyrelsen i Gotlands län.
- Königsson, L.-K. 1966. Översiktplan för Gotlandskusten. 3: Landskapets geologiska uppbyggnad. – Länsstyrelsen i Gotlands län.
- Länsstyrelsen i Gotlands län. 1986. Sjöinventering. – Länsstyrelsen i Gotlands län, Naturvårdsfunktionen.
- Länsstyrelsen i Gotlands län. 1988. Områden av riksintresse för naturvård och friluftsliv i Gotlands län.
- Länsstyrelsen i Gotlands län. 1991. Ängs- och hagmarker på Gotland. Del 2, Norra Gotland.
- Martinsson, M. 1997. Våtmarker på Gotland. – Länsstyrelsen i Gotlands län.
- Munthe, H., Hede, J. E. & Lundqvist, G. 1933. Beskrivning till kartbladet Kappelshamn. – SGU Ser. Aa, N:o 171.
- Naturvårdsverket. 1997. Sveriges finaste odlingslandskap. Nationell bevarandeplan för odlingslandskapet. Etapp 1. – Rapport 4815.
- Petersson, J. 1985. Bäste träsk. Ornitologisk inventering. – Länsstyrelsen i Gotlands län, Naturvårdsfunktionen.
- Petersson, M. 2000. Inventering av kransalger (*Charophyta*, *Characeae*) i Bästeträsk 1999. – Länsstyrelsen i Gotlands län.
- Pettersson, B. 1958. Dynamik och konstans i Gotlands flora och vegetation. – Acta Phytogeographica Suecia 40.
- Pettersson, B. 1966. Översiktsplan för Gotlandskusten. 1: Inventering av växtlighet och landskapsbild. – Länsstyrelsen i Gotlands län.
- von Proschwitz, T. 1998. Miljöövervakningsstudier av landlevande snäckor på Gotland. – Länsstyrelsen i Gotlands län, Livsmiljöenheten.
- Sernander, R. 1941. Gotlands kvarlevande myrar och träsk. – Kungl. Svenska Vetenskapsakademiens avhandlingar i naturskyddsärenden n:o 3.
- Skogsvårdsstyrelsen i Gotlands län. 1986. Översiktlig skogsinventering. Fleringe socken.

16.5.2001

Dnr 231-2654-97

- Statens naturvårdsverk. 1991. Områden av riksintresse för naturvård och friluftsliv. – SNV Rapport 3771.
- Statens naturvårdsverk. 1992. Områden av riksintresse för naturvård och friluftsliv. Beskrivningar. – SNV Rapport 4037.
- Svantesson, S.-I. 1978. Översiktlig naturinventering. Geologi. – Länsstyrelsen i Gotlands län, Planeringsavdelningen.
- Svantesson, S.-I. 2000. Rensning av inloppet till Ar fiskehamn. Bortbrytning av grus vid inloppet till Ar fiskehamn, Fleringe socken, Gotlands län. Miljökonsekvensbeskrivning. – Sveriges Geologiska Undersökning.