



Enligt sändlista

## Bildande av naturreservat Forsviden, Othem socken, Gotlands kommun

### Beslut

Med stöd av 7 kap 4 § miljöbalken (1998:808) beslutar Länsstyrelsen att förklara det på bifogade karta, bilaga 2, avgränsade området som naturreservat med de föreskrifter som anges nedan. Reservatets gränser utmärks i fält.

Naturreservatets namn skall vara *Forsviden*.

### Uppgifter om naturreservatet

<i>Namn</i>	Forsviden
<i>Län</i>	Gotlands
<i>Kommun</i>	Gotland
<i>Socken</i>	Othem
<i>Natura 2000-område</i>	SE0340151, Forsviden
<i>Läge</i>	Ca 2,6 km NV Othem kyrka (se översiktskartan, bilaga 1).
<i>Kartblad</i>	Ekonomiska kartbladet 07J1e
<i>Gräns</i>	Mitten av den heldragna gula linjen på bifogad karta, bilaga 2.
<i>Areal</i>	198,5 hektar
<i>Berörd fastighet</i>	Gotland Othem Norrbys 1:43 (del av)
<i>Fastighetsägare</i>	Jens-Henrik Kloth (1/2), Norrbys, Othem, 620 30 Slite Lars-Hilding Kloth (1/2), Norrbys, Othem, 620 30 Slite
<i>Förvaltare</i>	Länsstyrelsen i Gotlands län

6.12.2004

Dnr 511-2388-04

## Syftet med reservatet

Syftet med bildandet av naturreservatet Forsviden är att bevara ett betespräglad område med en mosaik av öppna alvarmarker med rik flora och insektsfauna, gles hållmarkstallskog med rik förekomst av död ved, partier med tätare skog med gott om äldre tallar samt våtmarksområden som våtar, kalkfuktängar och en agmyr.

## Skäl för beslutet

Området har de 1 april 2004 av regeringen föreslagits till det europeiska ekologiska nätverket Natura 2000 i enlighet med rådets direktiv 92/43/EEG av den 21 maj 1992 om bevarande av livsmiljöer samt vilda djur och växter. De naturtyper och arter som legat till grund för utpekandet är 6110 Gräsmarker på kalkhällar, 6280 Nordiskt alvar och prekambrika kalkhällmarker, 7210 Kalkkärr med gotlandsag, 7230 Rikkärr och 9070 Trädklädda betesmarker av fennoskandisk typ. Gemensamt för samtliga dessa naturtyper är att fortsatt bete utgör en grundförutsättning för bibehållande eller uppnående av en gynnsam bevarandestatus för naturtyperna.

## Föreskrifter för reservatet

Med stöd av 5, 6 och 30 §§ miljöbalken föreskriver Länsstyrelsen följande:

*Föreskrifter enligt 7 kap 5 § miljöbalken om inskränkningar i rätten för ägare och innehavare av särskild rätt till fastighet att använda mark- och vattenområden inom reservatet*

Utöver vad som gäller enligt annan lagstiftning är det förbjudet att:

- uppföra byggnad eller anläggning,
- anlägga väg eller stig,
- dra fram mark- eller luftledning,
- bedriva täkt av berg, grus eller sand,
- gräva, schakta, fylla ut, borra, spränga eller på annat sätt skada mark,
- avverka levande eller dött träd,
- anordna upplag,
- tillföra växtnäringsämne eller använda kemiskt bekämpningsmedel.

Utan hinder av ovanstående föreskrifter får förvaltaren vidta de skötselåtgärder som anges i bifogade skötselplan (bilaga 3).

*Med stöd av 7 kap 6 § miljöbalken förpliktas ägare och innehavare av särskild rätt till fastighet inom naturreservatet att tåla*

- att reservatsgränsen markeras,
- att skyltar med information om reservatet sätts upp,
- att reservatet betas och att för betet behövliga stängsel, grindar m.m. sätts upp och underhålls,
- att skogen gallras och att området röjs i enlighet med skötselplanen.

*Föreskrifter enligt 7 kap 30 § miljöbalken om allmänhetens rätt att färdas och vistas inom reservatet samt om ordningen i övrigt inom området*

Utöver vad som gäller enligt annan lagstiftning är det förbjudet att

- föra motordrivet fordon,
- bryta kvistar eller på annat sätt skada levande eller dött träd,
- avsiktligt döda, skada eller samla in djur,
- göra upp eld.

Ovanstående föreskrifter skall inte utgöra hinder för förvaltaren att genomföra eller upphandla den skötsel som skall genomföras enligt till beslutet hörande skötselplan (bilaga 3).

*Andra föreskrifter som gäller för området*

Länsstyrelsen vill erinra om att även andra lagar, förordningar och föreskrifter gäller för området. Av särskild betydelse för syftet med reservatet är bl.a. 7 kap 28a-b §§ MB med krav på tillstånd för alla verksamheter och åtgärder som på ett betydande sätt kan påverka naturmiljön i ett Natura 2000-område.

### **Fastställelse av skötselplan**

Med stöd av 3 § förordningen (1998:1252) om områdesskydd enligt miljöbalken fastställer Länsstyrelsen de mål och riktlinjer som framgår av den till beslutet hörande skötselplanen (bilaga 3).

### **Redogörelse för ärendet**

Regeringen föreslog den 1 april 2004 området till det europeiska ekologiska nätverket Natura 2000. Länsstyrelsen har därefter, i juni 2004, låtit Forum Fastighetsekonomi AB värdera den skog som ingår i reservatet. Förslaget sändes på remiss till

6.12.2004

Dnr 511-2388-04

markägarna i juli 2004, och en överenskommelse om intrångsersättningens storlek ingicks hösten 2004.

### Hur man överklagar

Detta beslut kan överklagas hos regeringen, Miljödepartementet (se bilaga 5).

Beslut i detta ärende har fattats av Länsstyrelsens styrelse. I beslutet deltog landshövding Marianne Samuelsson, ordförande, samt ledamöterna Kerstin Blomberg, Jan Lundgren, Mikael Nilsson, Göran Nygren och Katrin Rindlaug

Byrådirektör Stellan Hedgren föredrog ärendet..

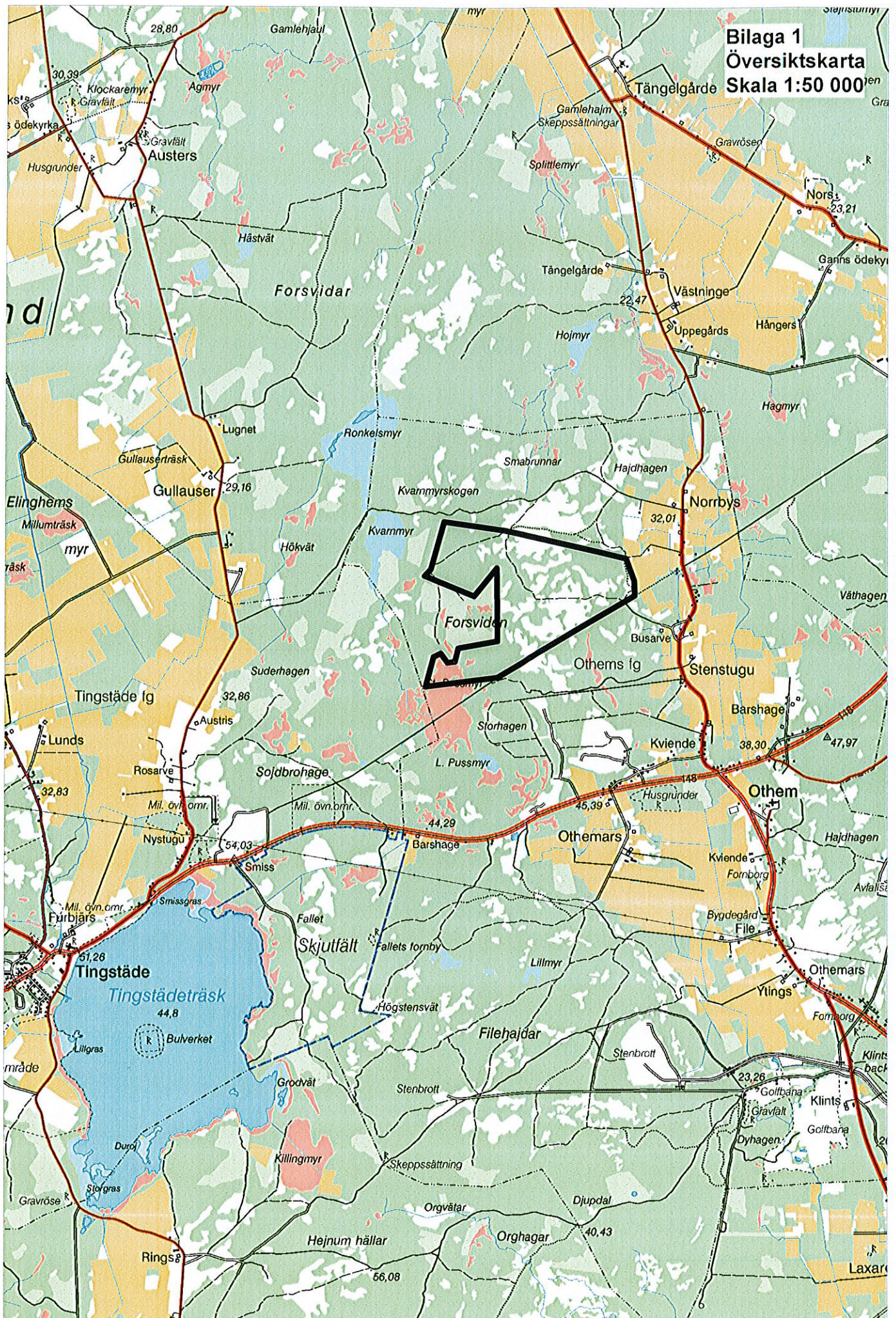
  
Marianne Samuelsson

  
Stellan Hedgren

### Bilagor

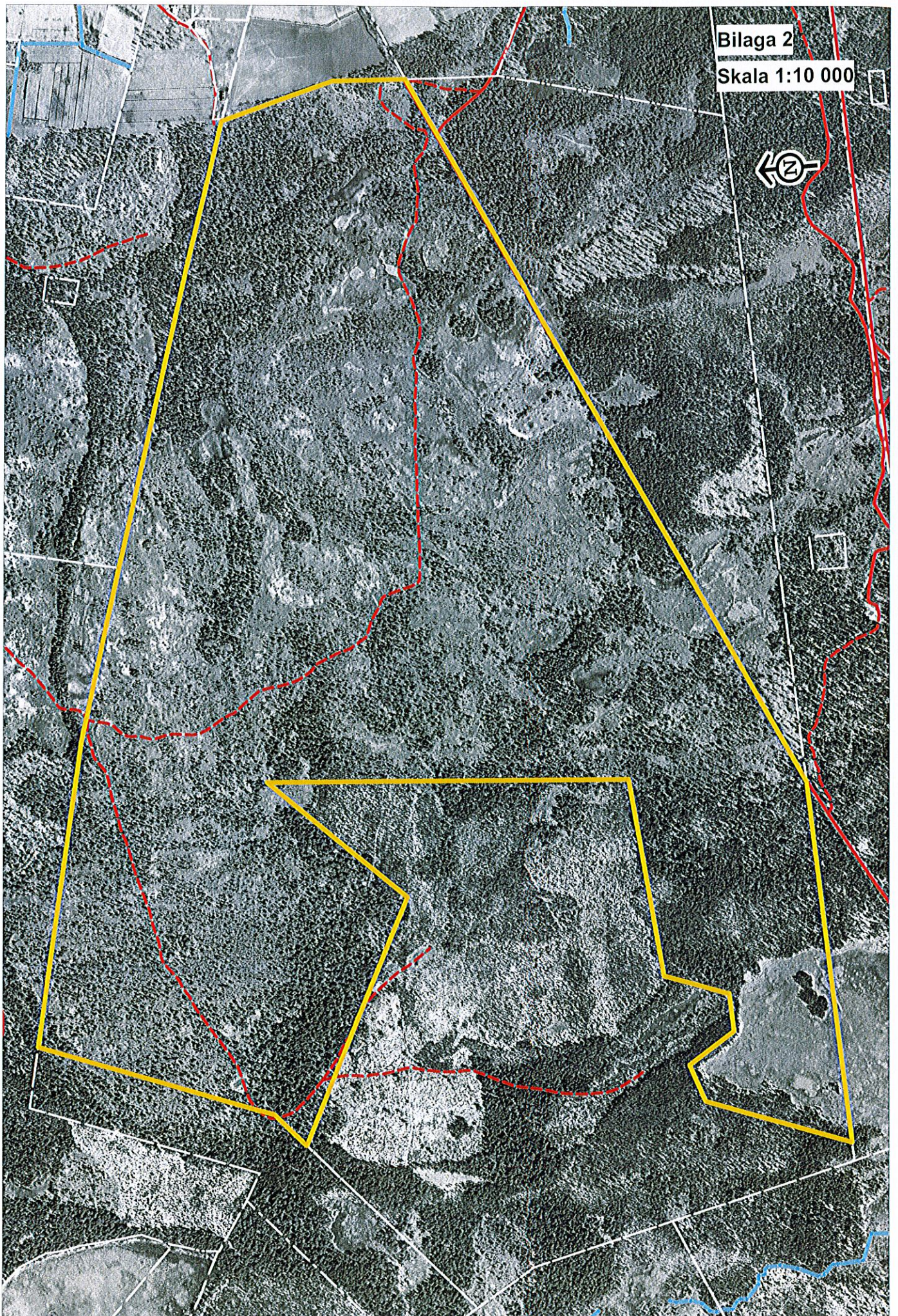
1. Översiktskarta
2. Karta visande reservatets avgränsning
3. Skötselplan
4. Jordartskarta
5. Hur man överklagar

**Bilaga 1**  
**Översiktskarta**  
**Skala 1:50 000**



Bilaga 2

Skala 1:10 000



## Skötselplan för naturreservatet Forsviden

### Beskrivning av området

#### Geologi

Området ligger på en höjd av ca 35 meter över havet och har en flack topografi utan större nivåskillnader.

Bergrunden består av relativt sprickfri lagrad kalksten som inom större delen av reservatet går i ytan eller bara täcks av ett tunt jordlager (se karta, bilaga 4). Större områden med tjockare jordlager, främst bestående av lerig morän och svallsand, finns i den sydvästligaste delen av reservatet, öster om Stora Pussmyr, samt längst i öster, där *Ancylusgränsvallen* korsar reservatet.

Där bergrunden bara täcks av ett tunt lager vittringsgrus förekommer på flera platser frysjordfenomen i form av s.k. rutmark. Inom hela området finns förhållandevis gott om vattenslipade urbergsblock som transporterats hit med inlandsisen.

#### Vegetation

Ungefär 70% av reservatet upptas av alvarmarker som delvis är helt öppna, delvis har ett glest träd- och buskskikt som helt domineras av tall och en (se fotografierna på sid. 2-3). Gräs- och örtfloran domineras här av typiska torrmarksarter som fårsvingel, fjällgröe, fältsippa, vit och stor fetknopp, brudbröd, gråfingerört, getväppling, blodnäva, vildlin, solvända, tulkört, färg- och gulmåra, harmynta, backtimjan, axveronika, bergskrabba, blåklocka, fältmalört, gråfibbla och liten sandlilja. Andra vanliga växter inom dessa områden är alvaroxbär, mjölon och inte minst gräset älväxing.

Av de mer ovanliga växtarter som påträffats i området kan nämnas bergjohannesört, gotlandssolvända (relativt vanlig), stenmalört, svärdrissla (vanlig) och salepsrot.

På de delar av reservatet som har ett tjockare jordtäckte växer skogen tätare, och den totala produktiva skogsmarksarealen uppgår, enligt den värdering som Länsstyrelsen låtit Forum Fastighetsekonomi göra, till 60,7 hektar. Skogen utgörs i huvudsak av äldre tallskog – tall svarar för 91% av virkesförrådet i reservatet – i ålderklasserna 100-130 år. Torrträd förekommer förhållandevis rikligt.

6.12.2004

Dnr 511-2388-04





6.12.2004

Dnr 511-2388-04



6.12.2004

Dnr 511-2388-04

Inne i de tätare skogspartierna är örtfloran mer artfattig än ute på de öppna alvarområdena. Vanliga karlväxter inne i skogen är främst nyponros, kanelros, stenbär, ljung, blodnäva, brudbröd, mjölon, getrams, liljekonvalj, ängskovall, ängshavre och kruståtel.

Inom reservatet finns flera typer av våtmarker. Den största våtmarken är Stora Pussmyr, vars nordligaste del (6,5 hektar) ingår i reservatet (se foto nedan). Vegetationen i Stora Pussmyr domineras helt av ag och knappag. Längs myren kanter finns på flera ställen örtrika axagkärr med arter som slätterblomma, kärrlilja, majviva, blodrot, kustarun, kärrknipprot, brudsporre och luktsporre. Stora Pussmyr har i Länsstyrelsens våtmarksinventering bedömts vara ett objekt med särskilt höga naturvärden (klass 1).



I skogen strax öster om Stora Pussmyr finns ett par mindre våtmarker av källmyrs-karaktär med växter som axag, majviva, kärrlilja och brudsporre.

Övriga våtmarker i reservatet har karaktären av våtar eller fukthedar, vilka under del vinterhalvåret står under vatten. Vegetationen domineras av blåtåtel, älväxing, slankstarr och hirsstarr. Vanliga i många våtar är också brunört, alvargräslök, knutnarv och slätterblomma.

### Djurliv

Någon inventering av områdets djurliv har inte företagits, men av fåglar tycks bl.a. nattskärna, spillkråka, trädlärka och dubbeltrast häcka i området.

Rikedomen på torrträd och blommande örter gör att området torde ha goda förutsättningar för att hysa en rik insektsfauna. Av fjärilar förekommer bl.a. apollofjäril

6.12.2004

Dnr 511-2388-04

och svartfläckig blåvinge talrikt i området. Blåvingad gräshoppa är vanlig på de öppna alvarmarkerna.

## Markanvändning

### Skogsbruk

Skogen i området har traditionellt brukats med plockhuggning, och trakthyggesbruk har aldrig förekommit i området.

Den östligaste delen av reservatet bär tydliga spår av att en gång i tiden ha nyttjats som slättermark, och här finns en hel del ask och hassel. Många av hasslarna har en betydande ålder, men det finns även en hel del ung hassel.

### Bete

Området har sannolikt betats sedan lång tid tillbaka, troligen främst med får, men under 1800-talet och fram till 1920-talet utgjorde området betesmark för ett stuteri som födde upp gotlandsruss. I dag betas området med nötkreatur av kött-ras.

### Byggnader och anläggningar

I området finns en nedgrävd teleledning som korsar reservatet i nordostlig-sydvästlig riktning.

### Stentäkter

I den sydöstra delen av reservatet, i anslutning till den gamla järnvägsbanken, finns flera mindre stentäkter. Den djupaste har en pallhöjd på drygt en meter.

## Tillgänglighet

Reservatet ligger något svårtillgängligt men kan nås via en mindre körväg som från länsväg 673 går fram till den gamla järnvägsbank som löper längs reservatets sydgräns.

## Anordningar för besökare och information

För närvarande finns inga anordningar.

## Riktlinjer för den framtida skötseln av reservatet

### Förvaltning

Länsstyrelsen i Gotlands län skall svara för förvaltningen av reservatet.

### Markering av reservatets gräns

Reservatsgränsen skall utmärkas enligt svensk standard (SIS 03 15 22) och Naturvårdsverkets anvisningar (Naturvårdsverkets handbok "Att skylta skyddad natur", s 88-101). Gränsmärkningen skall utföras av Lantmäterimyndigheten.

### Skötsel av mark och vatten

#### Övergripande mål

*Det övergripande målet för skötseln av naturreservatet Forsviden är att skapa förutsättningar för upprätthållande och/eller återställande av en gynnsam bevarandestatus för de livsmiljöer och de arter som legat till grund för att Forsviden föreslagits till det europeiska ekologiska nätverket Natura 2000.*

*En livsmiljös bevarandestatus anses gynnsam när (1) dess naturliga eller hävdbebyggade utbredningsområde och de ytor den täcker inom detta område är stabilt eller ökande, (2) den särskilda struktur och de särskilda funktioner som är nödvändiga för att den skall kunna bibehållas på lång sikt finns och sannolikt kommer att finnas under en överskådlig framtid, och (3) bevarandestatusen hos dess typiska arter är gynnsam.*

*En arts bevarandestatus anses gynnsam när (1) uppgifter om den berörda artens populationsutveckling visar att arten på lång sikt kommer att förbli en livskraftig del av sin livsmiljö, (2) artens naturliga eller hävdbebyggade utbredningsområde varken minskar eller sannolikt kommer att minska inom en överskådlig framtid, och (3) det finns eller sannolikt kommer att fortsätta att finnas en tillräckligt stor livsmiljö för att artens populationer skall bibehållas på lång sikt.*

Den viktigaste ingrediensen i den långsiktiga skötseln av Forsviden – efter den inledande restaureringsfasen – skall vara *bete* med får eller nötkreatur kompletterat med viss *underhållsröjning* av buskskiktet.

6.12.2004

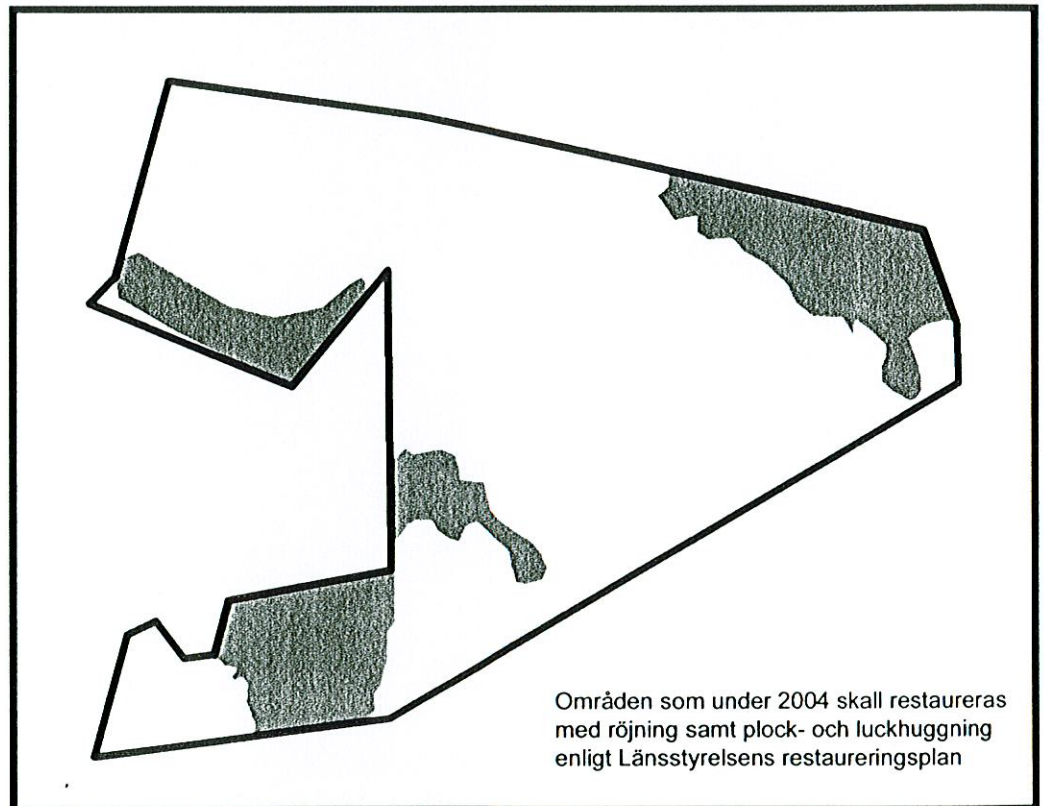
Dnr 511-2388-04

Betetrycket skall vara så hårt, att gräs- och örtvegetationen vid betessäsongens slut är väl avbetad.

### Inledande restaurering

Med anledning av att markägarna sökt stöd för bevarande av betesmarker och slåtterängar för det aktuella området, har Länsstyrelsen i februari 2004 upprättat en restaureringsplan för området. Enligt denna skall viss gallring ske av trädskiktet inom fyra delområden (se karta nedan). Gallringen skall ske i form av plock- och luckhuggning. I det sydvästligaste området skall även allt lövsly tas bort. I den östligaste delen av reservatet skall de befintliga askarna klappas.

Dessutom skall buskröjning ske inom samtliga gråmarkerade områden på kartan.



Efter det att 2004 års röjningar/gallringar har genomförts, skall inga avverkningar av levande träd ske annat än sådana som krävs för att bibehålla skogens karaktär av traditionell betesskog. Det kommer framöver även behöva utföras viss underhållsröjning i buskskiktet inom delar av området. Inga döda träd får dock avverkas eller tas bort.

6.12.2004

Dnr 511-2388-04

## Tillgänglighet

Det är ej aktuellt att öka tillgängligheten till området.

## Anordningar för besökare

### Information

Besökaren skall få information om reservatets naturvärden och gällande bestämmelser för allmänheten på informationstavlor som sätts upp dels på ett par ställen längs den södra gränsen, dels på ett par ställen där mindre körvägar når reservatet. Armerad plastskylt i storlek A1 med information om reservatet tas fram av Länsstyrelsen.

### Tillsyn

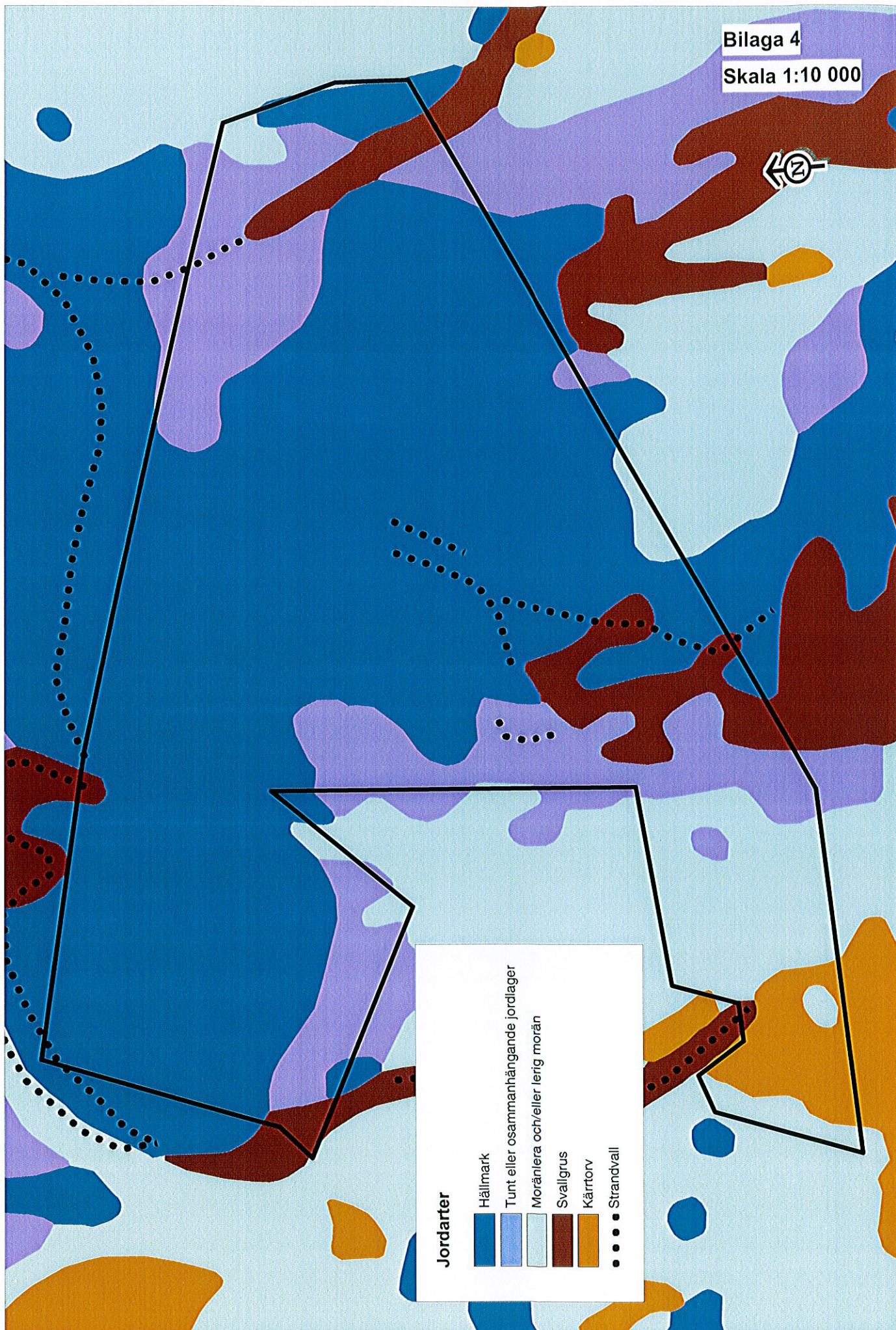
Länsstyrelsens ambulerande tillsynsman svarar för tillsynen av reservatet.

## Dokumentation och uppföljning

Dokumentation och övervakning av de Natura 2000-habitat och -arter som förekommer inom reservatet skall ske i enlighet med det program som beskrivs i Naturvårdsverkets rapport "Uppföljning av Natura 2000 i Sverige".

## Källor

- Ahlén, I. & Tjernberg, M. (red.) 1996. Rödlistade ryggradsdjur i Sverige – Artfakta. ArtDatabanken, SLU.
- Aronsson, M. (red.) 1999. Rödlistade kärlväxter i Sverige. Artfakta. Vol. 1 & 2. – ArtDatabanken.
- Cederberg, B. & Löfroth, M. (red.) 2000. Svenska djur och växter i det europeiska nätverket Natura 2000. – ArtDatabanken.
- Cederberg, B. & Löfroth, M. (red.) 2000. Svenska djur och växter i det europeiska nätverket Natura 2000. – ArtDatabanken.
- Croneborg, H. Skogsbeten. En metodstudie från Gotland. – Länsstyrelsen i Gotlands län.
- Ekstam, U. m.fl. 1984. Ölands och Gotlands växtvärld. – Natur och Kultur.
- Ekstam, U. & Forshed, N. 2002. Svenska alvarmarker, historia och ekologi. – Naturvårdsverkets förlag.
- Europeiska kommissionen. 2000. Skötsel och förvaltning av Natura 2000-områden. Artikel 6 i art- och habitatdirektivet 92/43/EEG.
- Gärdenfors, U. (red.) 2000. Rödlistade arter i Sverige 2000. – ArtDatabanken.
- Gärdenfors, U. m.fl. 2002. Hundraelva nordiska evertebrater. – Nordiska Ministerrådet & ArtDatabanken, SLU.
- Hallingbäck, T. 1998. Rödlistade mossor i Sverige. Artfakta. – ArtDatabanken.
- Länsstyrelsen i Gotlands län. 2000. Områden av riksintresse för naturvård i Gotlands län enligt 3 kap 6 § miljöbalken.
- Länsstyrelsen i Gotlands län. 2004. Restaureringsplan för bevarande av betesmarker och slätterängen upprättad 2004-02-08.
- Löfroth, M. (red.) 1997. Svenska naturtyper i det europeiska nätverket Natura 2000. – Naturvårdsverkets förlag.
- Martinsson, M. 1997. Våtmarker på Gotland. – Länsstyrelsen i Gotlands län.
- Munthe, J., Hede, J. E. & Lundqvist, G. 1933. Beskrivning till kartbladet Kappelshamn – SGU Ser. Aa, nr 171.
- Naturvårdsverket. 2003. Bildande och förvaltning av naturreservat. Handbok.
- Naturvårdsverket. 2003. Handbok för Natura 2000.
- Naturvårdsverket. 2003. Att skylta skyddad natur – en vägledning om skyltar, foldrar, vägvisning, gränsmarkering och Internet.
- Naturvårdsverket. 2004. Uppföljning av Natura 2000 i Sverige. Uppföljning av habitat och arter i Habitatdirektivet samt arter i Fågeldirektivet.
- Pettérsson, B. 1958. Dynamik och konstans i Gotlands flora och vegetation. – Visby.
- Thor, G. & Arvidsson, L. 1999. Rödlistade lavar i Sverige. Artfakta. – ArtDatabanken.
- Sernander, R. 1941. Gotlands kvarlevande myrar och träsk. – Almqvist och Wiksell. Stockholm.



**Jordarter**

Hällmark

Tunt eller osammanhängande jordlager

Moränlera och/eller lerig morän

Svallgrus

Kärrtorv

Strandvall



## Hur man överklagar hos regeringen

Om Ni är missnöjd med Länsstyrelsens beslut, kan Ni överklaga detta hos regeringen, Miljödepartementet.

Det gör Ni genom att i brev till regeringen

- tala om vilket beslut Ni överklagar, t ex genom att ange ärendets nummer (diarienumret) och
- redogöra för dels varför Ni menar att Länsstyrelsens beslut är felaktigt, dels hur Ni anser att beslutet skall ändras.

Ni undertecknar brevet, förtydligar namnteckningen och uppger postadress och telefonnummer.

Om Ni har handlingar eller annat som Ni anser stöder Er ståndpunkt, så bör Ni skicka med det.

Ni kan givetvis anlita ombud att sköta överklagandet åt Er.

Brevet skall lämnas/skickas till Länsstyrelsen och inte till regeringen.

Länsstyrelsens adress och telefonnummer är:

**Länsstyrelsen i Gotlands län**  
**621 85 Visby**  
**tel 0498-29 21 00**

Länsstyrelsen måste ha fått Ert brev *inom tre veckor från den dag Ni fick beslutet*, annars kan Ert överklagande inte tas upp.

Om något är oklart, så ring eller skriv till Länsstyrelsen.

6.12.2004

Dnr 511-2388-04

Naturvårdsverket  
106 48 STOCKHOLM

Riksantikvarieämbetet  
Box 5405  
114 84 STOCKHOLM

Gotlands kommun  
621 81 VISBY

Gotlands kommun  
Stadsarkitektkontoret  
621 81 VISBY

Lantmäterimyndigheten i Gotlands län  
Artillerigatan 2 B  
621 45 VISBY

GEAB  
Box 17  
620 30 SLITE

TeliaSonera  
Box 1264  
621 23 VISBY

Jens-Henrik Kloth  
Norrby, Othem  
620 30 SLITE

Lars-Hilding Kloth  
Norrby, Othem  
620 30 SLITE