

Enligt sändlista

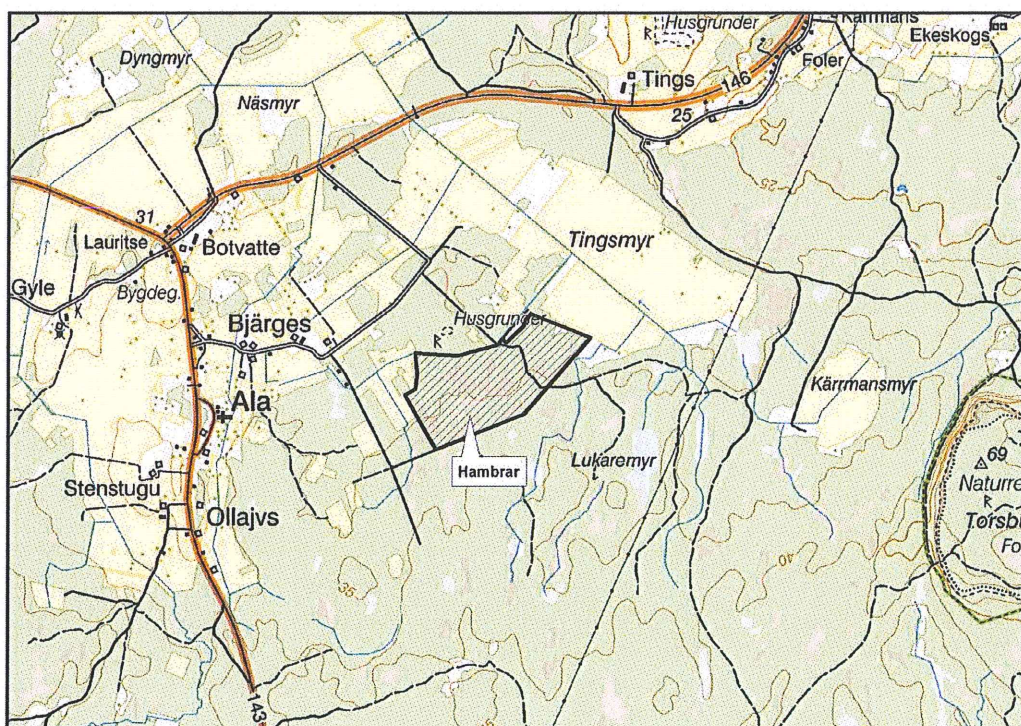
Bildande av naturreservatet Hambrar, Ala socken, Region Gotland

BESLUT

Med stöd av 7 kap. 4 § miljöbalken (1998:808) beslutar Länstyrelsen att förklara det område som avgränsats med heldragen svart linje på bifogad karta, bilaga 1, som naturreservat. Naturreservatet har den avgränsning som framgår av bifogad karta och med de gränser som slutligen utmärks i fält.

Reservatets namn skall vara Hambrar.

ÖVERSIKTSKARTA



UPPGIFTER OM NATURRESERVATET

<i>Namn</i>	Hambrar
<i>Kommun</i>	Gotland
<i>Län</i>	Gotland
<i>Lägesbeskrivning</i>	Ca 1,5 km öster om Ala kyrka (se översiktskarta sid.1)
<i>Ekonomiska kartblad</i>	06J3e och 06J4e
<i>Fastighet och ägare</i>	Ala Botvatte 1:69. Ägare: Gunnar Olofsson, Ala Botvatte 702, 623 71 Katthammarsvik Ala Lauritse 1:13 och Ala Bjärages 1:16. Ägare: Sigurd Lindkvist (50%), Ala Bjärages 909, 623 71 Katthammarsvik och Evert Lindqvist (50%), Roma Karby 526, 622 54 Romakloster Ala S:32>1. Samfälld kanal som korsar fastigheten Ala Bjärages 1:16. Samfälligheten som är utlagd 1896 kan anpassas till kanalens verkliga läge (utanför naturreservatet) genom fastighetsreglering. Ägare är Ala sockens första och tredje skifteslag. Dikningsföretag finns, se nyttjanderätter och servitut nedan.
<i>Areal</i>	48 hektar varav 38 ha produktiv skogsmark och ca 10 ha skogbevuxen myr
<i>Nyttjanderätter m.m.</i>	Dikningsföretag för Ala S:32: Bjerges, Botvatte dikningsföretag av år 1922. Kanalens verkliga sträckning går utanför naturreservatet. Se även bilaga 2.
<i>Förvaltare</i>	Länsstyrelsen i Gotlands län

SYFTET MED RESERVATET

Syftet med bildandet av naturreservatet Hambrar är att:

- bevara ett betespräglat och luckigt skogsområde med höga skogliga naturvärden
- bevara de typiska arter och växtsamhällen som är karakteristiska för gotländska betade skogar i ett gynnsamt tillstånd
- bevara strukturer som död ved och gamla grova träd, ett artrikt och betespräglat fåltskikt samt naturliga vattenståndsfluktuationer
- bevara en livsmiljö för den flora och fauna som är typisk för gotländska betespräglade skogar på moränjordar med relativt bra bonitet
- området ska vara tillgängligt för allmänheten
- besökare ska kunna se och uppleva områdets typiska livsmiljöer och arter.

BESKRIVNING AV RESERVATET

Det aktuella skogsområdet utgörs av gammal betespräglad barrblandskog, delvis av sumpskogskaraktär, med många gamla tallar och granar i åldersklassen 150 – 200 år. Större delen av området har brukats mycket extensivt genom plockhuggning av ved och virke eller på senare år lämnats orört. Hela området har betats under lång tid men bete på Bjärges 1:16 och Lauritse 1:13 har upphört någon gång under senare delen av 1900-talet för att delvis återupptas i början av 2000-talet. Botvatte 1:69 har betats utan längre uppehåll, betet har dock upphört de senaste åren.

Hambrar utgör en för Gotland mycket representativ betespräglad barrskog på relativt bördig jord. Denna skogstyp, som kännetecknas av ett olikåldrigt och luckigt trädskikt med många gamla träd och lång skoglig kontinuitet är idag sällsynt. Inom naturreservatet saknas tecken på modernt skogsbruk och nästan hela den äldre skogsmarken har klassats som nyckelbiotop eller naturvärdesobjekt. Naturvärdena i området är mycket höga och variationen av olika livsmiljöer stor. Tätare örtrik barrblandskog omväxlar med fuktig tallsumpskog och torr ljungdominerad hedtallskog i en mosaik av skogs- och våtmarker. Våtmarkerna består av rikkärr med diffus källpåverkan som vuxit igen med buskar och tall till följd av minskat betetryck. Våtmarken i de centrala delarna av reservatet har klassats som högt naturvärde i Våtmarksinventeringen. Naturreservatets olika biotyper erbjuder livsmiljöer för många olika organismgrupper, bl.a. sällsynta marksvampar såsom olika arter spindelskivlingar, en rik kärleväxtflora i skogs- och våtmark och även en varierad insektsflora på bark och ved.

SKÄLEN FÖR BESLUTET

Områdets betespräglade barrblandskog med luckigt och olikåldrigt trädskikt ger i kombination med tallsumpskog, hedtallskog och en mosaik av våtmarker och rikkärr mycket höga naturvärden. Länsstyrelsen bedömer att ett förordnande som naturreservat ger de bästa förutsättningarna att bevara området. Beslutet överensstämmer med miljökvalitetsmålen *Levande skogar*, *Myllrande våtmarker*, *Ett rikt växt- och djurliv* och med den regionala skogsstrategin.

RESERVATSFÖRESKRIFTER

Med stöd av 5, 6 och 30 §§ miljöbalken föreskriver Länsstyrelsen följande:

A Föreskrifter enligt 7 kap 5 § miljöbalken om inskränkningar i rätten att använda mark- och vattenområden

Det är förbjudet att inom reservatet:

1. uppföra byggnad eller anläggning,
2. anlägga ny väg,
3. dra fram mark- eller luftledning,
4. anordna upplag,
5. gräva, schakta, fylla ut, spränga eller på annat sätt skada mark,
6. dika eller dikesrensa,
7. avverka, upparbeta, bortföra eller utföra annan skogsvårdsåtgärd annat än naturvårdsröjningar och plockhuggning som överensstämmer med syftet med reservatet. Nuvarande markägare till Ala Botvatte 1:69 har dock rätt att inom markerat område på beslutskarta, i samråd med länsstyrelsen, plockhugga ved till husbehov.
8. Tillföra växtnäringsämne eller använda kemiskt bekämpningsmedel,
9. föra motordrivet fordon annat än på den befintliga väg som löper genom området på fastigheten Ala Botvatte 1:69 och som är markerad med röd streckad linje på beslutskartan.

B Föreskrifter enligt 7 kap 6 § miljöbalken om förpliktelser för ägare och innehavare av särskild rätt till fastigheter att tåla visst intrång

Ägare och innehavare av särskild rätt till fastighet inom naturreservatet skall tåla att följande anordningar utförs och att följande åtgärder vidtas:

1. att reservatsgränsen röjs och markeras,
2. att parkeringsplats anläggs och parkering får ske i nordvästra hörnet av fastigheten Ala Botvatte 1:69 enligt beslutskarta,
3. att skyltar med information om reservatet sätts upp,

4. att betesdrift (inklusive uppförande och underhåll av stängsel, grindar och stängselgenomgångar/stättor) sker inom området,
5. att naturvårdsröjning, naturvårdsgallring och plockhuggning sker för att uppnå syftet med reservatet,
6. att vandringsled/stig markeras och spång vid behov anläggs vid fuktiga partier,
7. att undersökningar genomförs av områdets mark- och vattenförhållanden samt växt-, svamp- och djurliv.

C Föreskrifter enligt 7 kap 30 § miljöbalken om allmänhetens rätt att färdas och vistas inom naturreservatet samt om ordningen i övrigt

Utöver vad som i övrigt gäller är det förbjudet att:

1. föra motordrivet fordon
2. plocka bär, växter eller svampar annat än för eget behov
3. utan Länsstyrelsens tillstånd samla in djur, växt eller svamp för vetenskapliga eller andra studier

Ovanstående föreskrifter ska inte utgöra hinder för: förvaltaren, eller den som förvaltaren utser, att utföra de åtgärder som behövs för att tillgodose syftet med naturreservatet och som framgår av föreskrifterna enligt 7 kap 6 § miljöbalken ovan.

FASTSTÄLLELSE AV SKÖTSELPLAN

Med stöd av 3 § förordningen (1998:1252) om områdesskydd enligt miljöbalken m.m. fastställer Länsstyrelsen bifogad skötselplan, bilaga 3.

ÄRENDETS BEREDNING

Områdets höga naturvärden upptäcktes då området nyckelbiotopinventerades i september 2004. Första kontakter med markägarna togs i oktober 2004 varvid framtida skydd och skötsel av området diskuterades.

Ett förslag till beslut om bildande av ett naturreservat utarbetades av Länsstyrelsen i september 2007 och skickades ut till markägarna samma månad.

Överenskommelse om ekonomisk ersättning för det intrång som reservatsbestämmelserna innebär har träffats med markägarna till Ala Bjärge 1:16 och Ala Lauritse 1:3 under 2008 och med markägaren till Ala Botvatte 1:69 år 2013. Ersättningsutredningar har gjorts av Forum Fastighetsekonomi AB.

Länsstyrelsen anser att beslutet går att förena med en från allmän synpunkt lämplig användning av mark- och vattenresurser. Beslutet överensstämmer med innehållningsbestämmelserna i 3 och 4 kap. miljöbalken

Beslut i detta ärende har fattats av landshövding Cecilia Schelin Seidegård. Naturvårdshandläggare Cecilia Nygren föredrog ärendet.

Cecilia Schelin Seidegård

Cecilia Nygren

HUR MAN ÖVERKLAGAR

Detta beslut kan överklagas hos regeringen, se bilaga 4.

BILAGOR

1. Beslutskarta
2. Förteckning över nyttjanderätter
3. Skötselplan med bilaga
4. Hur man överklagar

Sändlista

Gunnar Olofsson Delg.kv
Ala Botvatte 702
623 71 Katthammarsvik

Sigurd Lindkvist Delg.kv
Ala Bjärges 909
623 71 Katthammarsvik

Evert Lindqvist Delg.kv
Roma Karby 526
622 54 Romakloster

Riksantikvarieämbetet
Förvaltningsavdelningen
Box 1114
621 22 Visby

Region Gotland
Samhällsbyggnadsförvaltningen
621 81 VISBY

Gotlands Botaniska Förening
c/o Jörgen Pettersson
Humlegårdsvägen 18
621 46 Visby

Gotlands Ornitologiska Förening
c/o Måns Hjernqvist
Sproge Snoder 806
623 44 Klintehamn

Naturskyddsföreningen på Gotland
c/o Anncatrin Hjernqvist
Sproge Snoder 808
623 44 Klintehamn

Gotlands Entomologiska Förening
c/o Mats Björck
Mårtenskvior 9B
623 35 Burgsvik

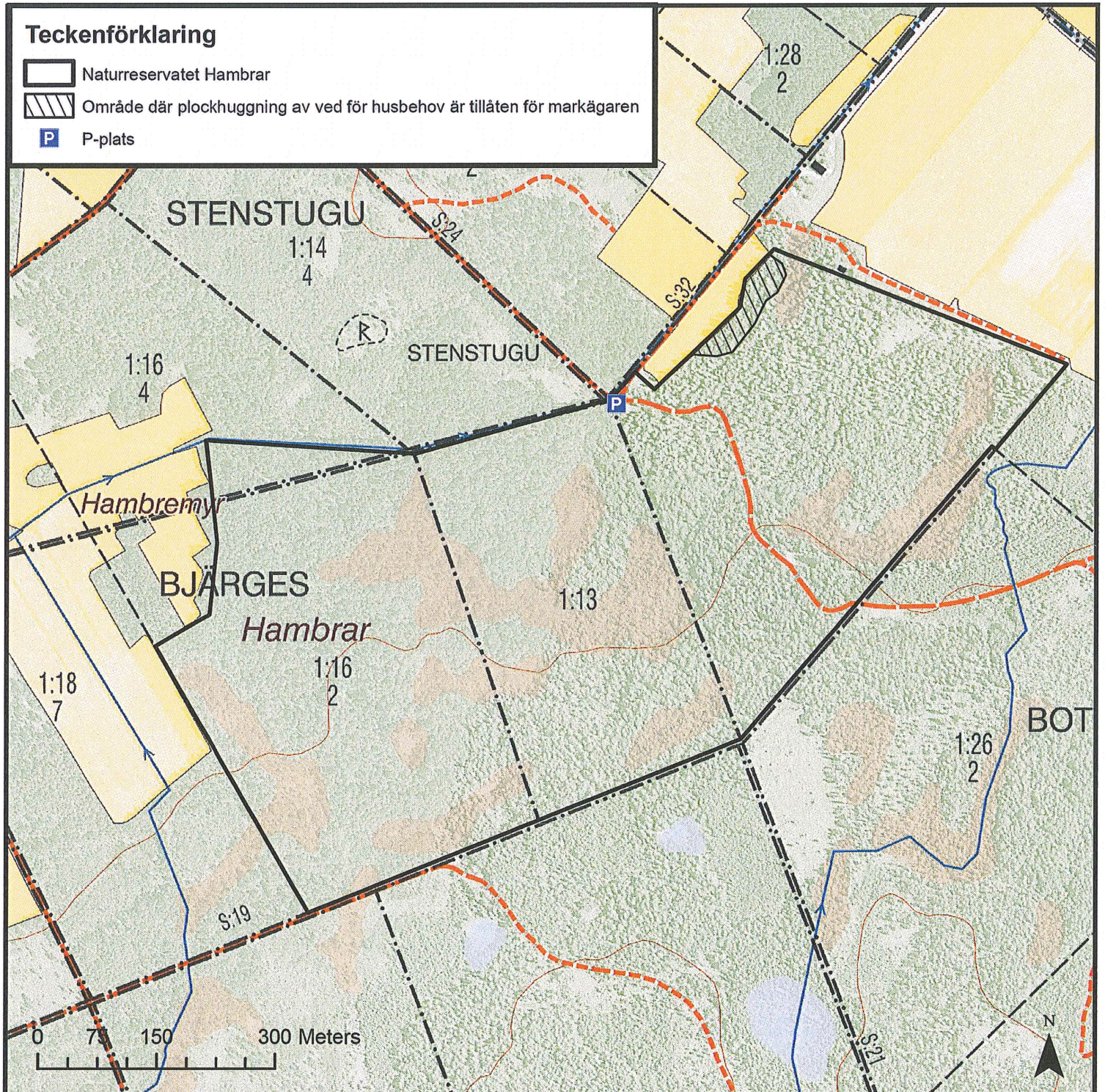
Kerstin Gahne och Åke Edvinsson
Stenkumla Bertels 162
621 95 Visby

Svenska turistföreningen, gotlandskretsen@stfturist.se

Friluftsförbundet, gotland@friluftsförbundet.se



Karta tillhörande beslut om naturreservatet Hambrar





Nyttjanderätter som rör naturreservatet

Ala Botvatte 1:69

Ägare: Gunnar Olofsson. Nyttjanderätt rörande parkeringsplats och användande av väg på fastigheten Ala Botvatte 1:69. Parter: Gunnar Olofsson, Ala Botvatte 702, 623 71 Katthammarsvik och Länsstyrelsen i Gotlands län, 621 85 Visby. Nyttjanderättsavtalet är undertecknat den 14 maj 2013. Avtalet gäller i tjugo år räknat från 2013-04-01.

Ett avtal om vägunderhåll är under framtagande.

Ala S:32.

Ägare: Ala 1:a och 3:e skifteslag. Deläggande fastigheter i samfälligheten är ej utredd. Ändamål: kanal 5 meter bred. Samfällid kanal som korsar fastigheten Ala Bjärges 1:16. Kanalens verkliga sträckning går utanför naturreservatet. Samfälligheten som är utlagd år 1896 kan anpassas till kanalens verkliga läge (utanför naturreservatet) genom fastighetsreglering. Dikningsföretag finns: dikningsföretag för Ala S:32: Bjärges, Botvatte dikningsföretag av år 1922.