

Enligt sändlista

AVSÄTTANDE AV SMISSÄNGET, HÖRSNE SOCKEN, GOTLANDS KOMMUN, SOM
NATURVÅRDSOMRÅDE, SAMT SKÖTSELPLAN FÖR OMRÅDET

Uppgifter om området

Namn	Smissänget
Kommun	Gotland
Socken	Hörsne med Bara
Läge	Ca 1 km NNO Hörsne kyrka
Kartblad	Topografiska kartbladet 6 J NV/NO Ekonomiska kartbladet 06973
Gräns	Innerkanten av den punkt-streckade lin- jen på bifogad karta, bilaga 2
Area	9,6 ha
varav landareal	9,6 ha
Fastighet	Prästgården 1:1
Markägare	Lantbruksnämnden
Naturvårdsförvaltare	Skogsvårdsstyrelsen i Gotlands län

Beskrivning av området

Större delen av området upptas av lövskog. Eken är genomgående det dominerande trädslaget medan asken förekommer rikligt och även lundalm och björk har påtagliga förekomster. Förutom has-seln märks i buskskiktet främst skogskornell, hagtorn och nypon.

Det tidigare hävdade ängnet upptar endast knappt 2 hektar av den västra delen av området. Även ängnet domineras av ek medan ask och lundalm förekommer rikligt. Ängnet har två stora långsträckta gläntor som fortfarande är öppna och till stor del fria från sly, tack vare det bete som pågått sedan hävden upphörde. I de mindre gläntorna växer dock manshögt sly av skogskornell, björk, rönn, ek och ask.

Norr, väster och söder om ängnet är markerna till stora delar tätt igenvuxna, mestadels med lövträd och sly. Väster om ängets norra del finns ett ca ett hektar stort område med spår från ett

1986-06-16

11.1211-997-85

åkersystem som härrör från 1800-talet. På de små åkerlapparna som ännu skiljs av halvmeterdjupa diken, växer planterade tallar i större och mindre grupper med slybevuxna gläntor emellan.

Öster om ängset är marken kuperad med rika inslag av stenrösen och ensamma större stenblock. Marken sluttar svagt mot väster och området omedelbart öster om ängset är sankt till stora delar.

I området närmast ängset är lövskogen ganska tät för att sedan åter bli glesare med enstaka stora gläntor i östra delen av området. Där träden står glest är uppslaget av sly på sina ställen ganska kraftigt och en hel del unga granar och tallar har etablerat sig.

I sydöstra delen av området upptas drygt ett hektar av ungefär 40 år gammal tallskog med inslag av enstaka granar.

OMRÅDETS BETYDELSE OCH BEHOV AV SKYDD OCH VÅRD

Större delen av området består av relativt gles lövskog som håller på att växa igen. Området präglas av tidigare pågående ängesbruk och betesdrift. Ingen botanisk eller ornitologisk inventering har genomförts för att dokumentera områdets naturvärden.

Smisängset, vilket ingår som en mindre del i det sammanhängande lövskogsområdet, har sedan länge betraktats som ett av de Gotlandsängen som det borde vara mest angeläget att bevara. Redan 1915 föreslog K. Bolin, K. Johansson och R. Sernander att Hörsne prästänge skulle få lagligt skydd tillsammans med åtta av de andra mest värdefulla prästängerna på Gotland. Kännare av de gotländska ängerna menar att Smisängset i hävdad skick utan tvekan tillhör Gotlands 20 finaste ängen.

Hävden har nu legat nere i Smisängset sedan ca 10 år. Det hästbete som har pågått i ängset och dess omgivning sedan hävden upphörde har motverkat igenväxningen men också medfört att många träd skadats och dödats genom hästarnas gnag på barken.

Idag finns en stark vilja i bygden att återuppta den traditionella skötseln av ängset. Detta anses dock kunna ske endast under förutsättning att markanvändningen regleras genom ett naturvårdsförordnande för området.

Om ängesskötseln skall kunna bedrivas måste en hel del sly röjas bort från ängsdelen. Även i ängsets omgivande områden krävs röjningar för att underlätta bete och för att göra området lättillgängligt och tilltalande.

Inom området finns spår efter ett förhistoriskt odlingslandskap vars struktur blivit bevarad genom att man tidigt övergått till att bruka åkrarna som ängen. I västra delen av området finns dessutom spår efter ett åkersystem som övergavs på 1800-talet. Dessa båda lämningar efter äldre odlingsystem

1986-06-16

11.1211-997-85

har stort värde ur forskningssynpunkt men har ej undersökts närmare.

Länsstyrelsens beslut

./.

Det beskrivna området som avgränsas med innerkanten av en punkt-streckad linje på bifogad karta, (bilaga 2), bör av skäl som ovan nämnts särskilt skyddas och vårdas på grund av sin betydelse för kännedom om landets natur, sin skönhet och eftersom området är av väsentlig betydelse för allmänhetens friluftsliv. Länsstyrelsen förklarar med stöd av 19 § naturvårdslagen (1964:822, omtryckt 1974:1025) det område som utmärkts på bifogad karta, bilaga 2, som naturvårdsområde.

Ändamålet med naturvårdsområdet är att skydda och vårda ett stort lövskogsområde samt att skapa säkerhet för att ideella krafter får möjlighet att hävda en del av området som gotländskt änge under lång tid.

Föreskrifter för naturvårdsområdet

För att trygga ändamålet med naturvårdsområdet förordnar länsstyrelsen med stöd av 10 och 19 §§ naturvårdslagen samt 9 och 22 §§ naturvårdsförordningen att nedan angivna föreskrifter samt bestämmelser om naturvårdsförvaltningen skall gälla beträffande området.

A. Föreskrifter jämlikt 19 § naturvårdslagen angående inskränkningar i markägares och annan sakägares rätt att förfoga över fastighet inom reservatet.

De föreskrifter som gör att Ni inte helt kan använda Er fastighet som Ni vill har länsstyrelsen delat in i två grupper. Till den första hänförs sådant som länsstyrelsen normalt inte medger tillstånd till. I undantagsfall kan tillstånd medges om synnerliga skäl föreligger och områdets naturvärde endast i ringa mån påverkas.

Till den andra gruppen hänförs sådant som länsstyrelsen kan ge tillstånd till efter prövning av omfattning, läge och utformning.

Grupp 1

- uppföra byggnad eller anläggning
- anlägga väg, parkeringsplats, led, bro eller spång
- anlägga campingplats eller uppställningsplats för husvagnar
- uppföra flaggstång, mast eller antenn
- anlägga luft- eller markledning
- anbringa eller upplåta plats för tavla, skylt, inskrift, affisch eller därmed jämförlig anordning
- anordna upplag
- odla upp skogsmark, naturlig betesmark eller myrmark
- tillföra växtnäringssämne eller jordförbättringsmedel
- stödfodra betande kreatur

- inplantera för området främmande växt- eller djurarter
- markbereda eller skogsodla
- anlägga motorbana eller skjutbana eller anordna eller upplåta mark för motor- eller skytteövning eller tävling
- upplåta mark för militära övningar

Grupp 2

- dika eller omdika
- uppföra stängsel eller annan hägnad
- beta området eller delar därav på annat sätt än vad som föreskrivs i skötselplanen
- behandla vegetationen på annat sätt än vad som anges i skötselplanen
- anordna eller upplåta mark för orienteringskontroller eller snitslade spår

./.

Föreskrifterna utgör inte hinder för de åtgärder som behövs för att tillgodose ändamålet med naturvårdsområdet enligt 9 § naturvårdslagen och som är närmare angivna i bifogade skötselplan.

B. Föreskrifter enligt 9 § naturvårdslagen om skyldighet att tåla visst intrång.

Markägare och innehavare av särskild rätt till marken förpliktas tåla att de åtgärder vidtages inom området som framgår av till detta beslut fogad fastställd skötselplan.

C. Föreskrifter med stöd av 10 § naturvårdslagen om vad allmänheten har att iaktta inom naturvårdsområdet.

Utöver vad som eljest gäller är det förbjudet att

- framföra eller uppställa motordrivet fordon annat än på särskilt anvisad plats
- gräva upp blommor
- rida
- tälta

D. Föreskrifter med stöd av 9 § naturvårdsförordningen rörande naturvårdsförvaltningen.

./.

1. Länsstyrelsen fastställer de föreskrifter om naturvårdsförvaltningen som framgår av bifogad skötselplan. Inom ramen för denna kan länsstyrelsen fortlöpande meddela direktiv för förvaltningen. Den ekonomiska utredningen i bilaga 5 fastställs dock inte.

2. Naturvårdsområdet skall utmärkas enligt svensk standard (SIS 03 15 22) och enligt naturvårdsverkets anvisningar.

3. Naturvårdsförvaltaren skall vara skogsvårdsstyrelsen i länet, som fortlöpande skall samråda med länsstyrelsen och berörd markägare vid förvaltningen. Skogsvårdsstyrelsen bör söka avtal med Hørsne med Bara hembygdsförening om skötseln av den ängeshävdade delen av området.

./.

Detta beslut kan överklagas hos regeringen, jordbruksdepartementet, se bilaga Formulär A.

Beslut i detta ärende har fattats av styrelsen. I beslutet har deltagit landshövdingen Claes Elmstedt jämte ledamöterna Henning Bogren, Eric Carlsson, Staffan Danielsson, Torsten Gustafsson, Fred Henningson, Bertil Jakobson, Ingvar Kolmodin, Henry Lindkvist, Jan Lundgren, Per-Axel Nilsson, Ulla Pettersson, Yngve Pettersson, Ingibjörg Sigurdsdottir och Bertil Wiberg.

I den slutliga handläggningen har även deltagit länsrådet Jan Björklund, länsarkitekten Peter Ringborg, 1:e länsassessorn Nils Strehlenert, länsantikvarien Marita Jonsson, överlantmätaren Ove Lundgren samt avdelningsdirektören Per Hansson, föredragande.



Claes Elmstedt



Per Hansson

HUR MAN ÖVERKLAGAR

Om Ni vill överklaga länsstyrelsens beslut skall Ni skriva till regeringen,

Jordbruksdepartementet

Tala om varför Ni anser att beslutet skall ändras och vilken ändring Ni vill ha. Skicka även med sådant som Ni anser har betydelse för ärendet.

Regeringen **måste ha fått** Er skrivelse inom den tid som nedan markerats med kryss, annars kan regeringen inte ta upp Er överklagande.

- tre veckor från den dag då Ni fick del av beslutet
- tre veckor från den dag då beslutet är daterat
- två månader från den dag då Ni fick del av beslutet
- två månader från den dag då beslutet är daterat
-

Tala om vilket beslut Ni överklagar, t ex genom att anteckna ärendets nummer.

Underteckna skrivelsen och uppge namn, personnummer, postadress och telefonnummer. Om Ni anlitar ombud kan i stället ombudet underteckna skrivelsen.

För ytterligare upplysningar kan Ni vända Er till länsstyrelsen.

DEPARTEMENTENS POSTADRESSER

Arbetsmarknadsdepartementet
Bostadsdepartementet
Civildepartementet
Finansdepartementet
Försvarsdepartementet
Industridepartementet
Jordbruksdepartementet
Justitiedepartementet
Kommunikationsdepartementet
Socialdepartementet
Utbildningsdepartementet

103 33 STOCKHOLM

SÄNDLISTA

1986-06-16

11.1211-997-85

- 2 ex Lantbruksnämnden i Gotlands län, Box 1144, 621 22 VISBY
Statens naturvårdsverk, Box 1302, 171 25 SOLNA
Statens planverk, Box 12513, 102 29 STOCKHOLM
Vägförvaltningen i Gotlands län, Box 266, 621 02 VISBY
Distriktslantmätaren, Artillerigatan 2 B, 621 45 VISBY
Stiftsnämnden, Box 1334, 621 24 VISBY
Skogsvårdsstyrelsen i Gotlands län, Box 1213, 621 23 VISBY
Gotlands kommun, 621 81 VISBY
Byggnadsnämnden, Gotlands kommun, 621 81 VISBY
Gotlands hembygdsförbund, Box 2038, 621 02 VISBY
Gotlands naturvårdsförening, c/o Dan Lundgren, Kommunkontoret,
620 12 HEMSE
Gotlands botaniska förening, Box 1339, 621 24 VISBY
Gotlands skarpskytte- och jägargille, Rostockergränd 2,
621 55 VISBY
Gotlands ornitologiska förening, c/o Stellan Hedgren,
Bangårdsgatan 10, 621 45 VISBY
Handikappförbundens centralkommitté, Box 1277, 621 23 VISBY
De handikappades riksförbund, Gotlandsavdelningen,
Pärongränd 1, 621 49 VISBY
Gotlands Energiverk AB, Box 17, 620 30 SLITE
Televerket, Bredgatan 4, 621 57 VISBY
Televerket, Fack, 601 01 NORRKÖPING
- 2 ex Gotlands militärkommando, sektion 8 + Utb, 621 86 VISBY
Polisstyrelsen, Box 1153, 621 22 VISBY
Stig Högström, Neptungatan 21, 621 41 VISBY
Hörsne med Bara hembygdsförening, c/o Fritz Ahlström,
Sudergårda Bara, 620 24 DALHEM
Karin Jansson, Hörsne, 620 24 DALHEM
Rolf Jacobson, Naturvårdsenheten, Länsstyrelsen, 751 86 UPPSALA
-
- 10 ex Naturvårdsfunktionen
Planfunktionen
Länsantikvarien
Lantmäterienheten
Naturvårdsregistret
Författningssamlingen
Akten

SKÖTSELPLAN

I ALLMÄN BESKRIVNING

1. ADMINISTRATIVA DATA

Se beslutet.

2. GRUND FÖR BESLUTET SAMT FÖRESKRIFTER

Grund för beslutet

Smissängets naturvårdsområde utgör ett stort sammanhängande lövskogsområde. En del av området har en lång tradition som hävdad änge. Detta änge har länge haft anseende som ett av de mest skyddsvärda Gotlandsängena. Hävden av ängset har nu legat nere i omkring 10 år. Med återupptagen hävd bör ängset kunna återfå sitt tidigare utseende och värde.

Ändamålet med naturvårdsområdet är att skydda de stora naturvärden som ryms inom ett stort lövskogsområde. Naturvårdsområdet skall säkra förutsättningarna för att ängshävd skall kunna bedrivas under en lång följd av år.

Föreskrifter

Se beslutet.

3. ÖVERSIKTLIG BESKRIVNING AV BEFINTLIGA FÖRHÅLLANDEN

3.1 Naturförhållanden

Se beskrivning i beslutet.

Flora och fauna

Floran anses allmänt vara rik inom området men har ej närmare inventerats. Vårfloran domineras av stora mängder blåsippa, vitsippa och gullviva. Inom området finns ett stort antal vildaplar. I sankpartier förekommer majviva och i de stora ängsglänterna växer rikligt med brudsporre av den tidigblommade varianten. I skuggigare partier växer rikligt med skogslök och en del ramslök.

Liksom i andra lövskogsområden av liknande beskaffenhet är fågellivet rikt i Smissängets naturvårdsområde. Storskrak har tidigare häckat i ett ihåligt träd i ängset. Halsbandsflugsnappare är som sig bör en av karaktärfåglarna i området.

3.2 Kulturhistoriska förhållanden

Olika typer av fornlämningar förekommer inom området. Dessa har dock inte undersökts närmare. I ängset och öster om detta finns rester efter ett förhistoriskt odlingssystem. Detta kan avläsas i form av låga vallar. Detta odlingssystem härrör troligen från järnåldern och har bevarats genom att odlingarna tidigt övergavs och området istället brukades som änge. Denna fornlämning är en god representant för en fornlämningstyp som är ovanlig i landet som helhet men relativt rikt representerad på Gotland.

I områdets nordvästra hörn (skötselområde 5) och till viss del även i skötselområde 3, finns välbevarade lämningar av ett åker-system från tiden för laga skifte (1870-talet). Man kan i dessa områden tydligt se hur små "åkerlapparna" var före laga skiftet. Denna typ av fornlämning börjar nu bli allt ovanligare i landet och på Gotland och därmed mycket värdefull att bevara.

Av andra fornlämningar inom området känner man till ett par olika system av stensträngar.

Ängset inom naturvårdsområdet det så kallade Smissängset, har hävdats, vanhävdats och lämnats att växa igen i olika omgångar. Efter flera decennier av vanhävd i form av bl a bete och igenväxning, återupptogs hävden omkring år 1955. Ängset hävdades sedan under ca 20 år av Karin Jansson, Hörsne och hennes skolbarn, med hjälp av damerna i trakten. Omkring 1975 upphörde så hävden åter och har sedan saknats. En stor del av naturvårdsområdet har betats med häst de senaste 10 åren.

3.3 Markanvändning

Sedan hävden av ängset upphörde för ca 10 år sedan har ängset och större delen av området öster om ängset betats av hästar. För övrigt utnyttjas markerna knappast för något ekonomiskt ändamål.

Området är idag mycket lite känt bland den friluftsidkande allmänheten. Efterhand som området sätts i stånd och information om området når ut till allmänheten kan man vänta en tilltagande ström av besökare.

3.4 Tillgänglighet

Med allmänna kommunikationer kommer man som närmast till Hörsne kyrka dit buss utgår från Visby varje måndag till fredag. Området ligger omkring 25 km bilväg från Visby.

3.5 Information

Idag finns inga informationsskyltar framtagna för området.

II PLANDEL1. DISPOSITION AV MARK OCH VATTEN1.1 Övergripande mål

Målet för naturvårdsområdets skötsel skall vara att hävda en del av området som ett gotländskt änge och att genom röjning och betning hålla merparten av de marker som omger ängsdelen öppna.

1.2 Generella riktlinjer och åtgärderSkötselområde 1

Beskrivning: Tidigare traditionellt hävdat änge. Sedan 10 år hästbetat men för övrigt utan hävd.

Mål: Traditionellt hävdat gotländskt änge.

Iståndsättningsåtgärd: Röjning av sly och buskar för att möjliggöra fagnings- och slätterarbete och för att skapa lagom tät förekomst av buskar.

Underhållsåtgärder: Arlig traditionell ängeshävd varvid särskilt följande bör beaktas.

A. Hävden av ängset skall i största möjliga utsträckning anpassas till och utformas i enlighet med lokala hävdtraditioner.

B. Allmänheten skall beredas möjlighet att med största hänsynstagande till den känsliga naturen njuta av ängets skönhet och att delta i det årliga fagnings- och slätterarbetet.

Den organisation eller de personer som tagit på sig ansvaret för ängets skötsel har friheten att i samförstånd med naturvårdsförvaltaren själva bestämma när och på vilket sätt de olika åtgärderna i ängets årliga skötsel skall sättas in. Man bör härvid dra nytta av och dokumentera de kunskaper som äldre kunniga i trakten kan ha om hur man förr skötte bygdens ängen.

Främst för den oinvigde följer nedan en kortfattad handledning i konsten att sköta ett änge. Texten är hämtad ur skötselplanen för Alvena lindaräng, men något nedkortad och omarbetad.

1. Fagning: Fagning utföres varje vår. Den sker när ängset är "fagningsgroet" d v s när spirande gräs och örter lyft upp löven från marken. Tiden infaller då "fagningsblomman", vitsipan börjar blomma.

I mannaminne har lövet i ängset bränts på brännfläckarna, som nog ofta är flera sekler gamla. Så bör fortsättningsvis ske. Har man fällt något större fristående lövträd, händer det att man flyttar en brännfläck till denna stubbe för att elda ihjäl den och på så sätt hindra den från att slå rotskott.

2. Tiden mellan fagning och slätter: Detta är den vackraste tiden i ängset. Det är den tid då man förr aldrig fick vandra i ängset för att inte trampa ner höet. Nu är det den stora turisttiden. En hel del trampskador särskilt på orchidéerna i grön knopp inträffar. Dock är dessa skador mindre än man skul-

le vänta genom att de flesta besökare följer en vid det här laget väl upptrampad stig som leder runt hela ängset. Ett väl synligt anslag vid ingången bör vädja till besökaren att följa denna och andra upptrampade stigar, samt förklara varför.

Viss påverkan av vegetationen sker när besökare slår sig ner på en filt på marken för att dricka kaffe eller dyl. För att motverka detta bör det finnas tillgång till flera enklare grupper av bord och stolar/bänkar utplacerade i anslutning till stigarna.

3. Slåtter: Hela ängset slås varje år med slåtteraggregat och lie. Höet bör om möjligt tillvaratas på hävdvunnet sätt eller åtminstone forslas bort från ängset. Kan detta ej genomföras bör höet läggas på brännfläckarna, för att påföljande vår eldas upp. Slåttern bör utföras under senare delen av juli.

4. Betesgång: Betesdjuren bör vara nötkreatur. De insläppes 1-2 veckor efter slåttern och betet bör pågå minst några veckor, helst till dess att alla stubbskott är avbetade.

Fårbete bör undvikas eftersom fåren gärna ger sig på buskar och lövsly. Om fårbete sker görs betesperioden kort och avbryts när hasselbuskarna börjar se kala ut nertill. Hästbete får inte förekomma med tanke på risken för omfattande skador på trädens bark.

Skulle slåtter av någon anledning icke kunna utföras något år kan betesgång ersätta denna. I så fall bör betesgången ej påbörjas förrän i slutet av juli.

5. Hamling: Hamling i traditionell stil torde väl aldrig mera komma att bli aktuell. Minst en gång per decennium bör dock hamling göras för att ängskaraktären skall kunna bibehållas. Bl a för att slippa ta hand om lövet hamlar man nu under vinterhalvåret. Detta tycks inte innebära några större nackdelar för ängset. Det är också den modell som är realistisk för framtiden. Man har då fördelen att kunna göra vinterröjningen på samma gång. På så sätt slipper man att skräpa ner med ved och kvistar mer än en gång.

Det syns tydligt var man kapat träden vid föregående hamling. Träden bör tas ner till ungefär den höjden. Alla hamlingsvärda träd inom ängset bör behandlas. Ask, alm och lind är de träd som hamlas. En rejäl röjning ansluts. Ved och grenar bortköras på frusen mark eller på sommaren när marken är torr. Kvistar eldas upp succesivt under arbetets gång för att de brända ytor ej skall bli så stora. Man använder härvid en tidigare brännfläck eller någon större, friliggande färsk stubbe. Alternativt flisas grenar och ris till bränsle.

6. Röjning: Ängset skall icke gallras som en lövskog. I de slutna trädgrupperna bör endast döda eller döende träd plockas bort i den mån de inte är uppenbara boträd. Man tar också ofta bort träd som gör gruppen asymmetrisk. Strävan skall vara att hålla befintliga gläntor öppna. Man tar företrädesvis bort

sådana träd i kanten på gläntor som vuxit sig för stora eller höga så att de skuggar alltför mycket. Man bör hålla i minnet att vi hamlar mera sällan och mindre hårt nu än förr. Skall vi få kvar solljuset på gläntorna, måste vi förstora dem när de omgivande träden blivit större och högre.

I ängets kanter skall man spara träd och buskar så att man får en skyddande ram. Dessa "vastar" ser man bäst om sommaren när de är lövade. På vintern vill man gärna lämna för bred bård. Som i all lövmark är det rekommendabelt att under sommarhalvåret se efter vilka träd man bör ta bort under den kommande vinterns röjning.

Hasseln växer dåligt i skuggan. Man skall sträva efter att få den i kanterna runt trädgrupperna, som ett bryn mellan gläntor och träd. Mitt i annars öppna gläntor vill hasseln gärna växa, men här bör den ej få förekomma. Hasselbuskarna bör då och då gås igenom. Man hugger därvid bort alla torra stammar och alla stammar som genom snöröjning kommit att luta ut över omgivande mark. Dessa lutande hasselgrenar är inte bara oestetiska, de är också i vägen för slätteraggregatet under slättern och innebär på så sätt ett merarbete. Man kan gallra hasselbuskarna hårt. Står de bara i solljus kommer snabbt en mängd nya skott.

I samband med att man går över ett område med hamling/röjning bör man även ta bort de förvuxna stubbskott som alltid lurar slätterfolket.

Boträd bör ej huggas.

I mån av tid vore det intressant om "göidselkoxning", spridning av kvarlämnad kreaturspillning, återupptogs på våren, liksom spridning av aska från fagningseldar, omedelbart efter fagningen.

Skötselområde 2

Beskrivning: Ekdominerad lövskog med stort inslag av ask och med inslag av lundalm och björk. Området varierar från glest till tätt. Främst i östra delen av området finns större gläntor. Delar av området har gallrats och röjts som beredskapsarbete för ett 10-tal år sedan. Hästbete har sedan pågått över stor del av området. På sina ställen växer lövsly och buskar tätt och en hel del unga gran- och tallplantor har etablerat sig.

Östra delen av området sluttar svagt västerut. I västra delen i gränsen mot skötselområde 1 finns sankpartier.

Mål: Gles, nötbetad lövskog med hagmarkskaraktär, med inslag av små områden och dungar med tätare vegetation.

Iståndsättningsåtgärd: Röjning av buskar och sly varvid en del buskar bör sparas. Alla aplar bör sparas men även buskar av hagtorn, skogstry, skogskornell m fl bör sparas där de inte bildar större täta buskage.

Beståndet av hasselbuketter glesas ut genom att i första hand

unga buketter tas bort medan gamla buketter med inslag av grova stammar sparas. Såväl unga plantor som uppvuxna träd av gran röjs bort eller avverkas. Enstaka välvuxna stora granar bör dock sparas och friläggas från alltför nära stående träd och buskar. Alla tallar bör avverkas med undantag för enstaka fullvuxna träd som kan sparas.

På sikt, efter hand som de sparade barrträden förfulas eller dör, bör dock alla barrträd avvecklas.

Området inhägnas och delas in i två beteshagar enligt kartan, bilaga 3.

./.

Underhållsåtgärd: Arligt bete med ung nötboskap. Djuren bör ej släppas in i området före 1 juli. I betesområde 1 (se karta, bilaga 3) skall djuren ej släppas in före 15 augusti. Besökare till hagmarken och ängat slipper därigenom konfronteras med betesdjuren.

För att gynna vedlevande insekter bör åtminstone stammarna efter omkullfallna träd lämnas kvar inom området. Döda stående träd och döda grenar på levande träd bör också lämnas orörda.

Skötselområde 3

Bekrivning: Dominerat av omkring 40 år gammal tallskog. Granar förekommer anstaka. I norra kanten av tallbeståndet står grupper av aspar. Tallbeståndet har tidigare gallrats så att skogen till större delen är tämligen öppen och lättströvad.

Mål: Tallskog och i ett längre perspektiv lövskog med hagmarks-karaktär.

Iståndsättningsåtgärd: Området inhägnas för bete med ung nötboskap på så sätt att gemensamt betesområde bildas med skötselområde 2.

Underhållsåtgärd: Arligt bete med ung nötboskap. Djuren bör ej släppas in i området före 1 juli.

När tallskogen når avverkningsmognad om ca 40-50 år, avverkas den och får lämna plats för lövsly vilket med hjälp av röjningar och bete utvecklas till lövskog med hagmarks-karaktär.

Skötselområde 4

Bekrivning: Lövskog som är tätare än lövskogen i skötselområde 2. Området har ej betats de senaste åren och har inte hävdats som änge på mycket länge. Eken dominerar men även ask och lund-alm har stor förekomst.

Mål: Ekdominerad, gles, nötbetad lövskog med hagmarks-karaktär.

Iståndsättningsåtgärd: Röjning i träd- och buskskiktet, varvid flertalet ekar men även de flesta almar sparas. Området avses bli tämligen glest så att markvegetationen utvecklas och så att ekarnas kronor får gott om plats att breda ut sig. Området inhägnas med stängsel så att ett gemensamt betesområde bildas med skötselområde 5.

Underhållsåtgärd: Årligt bete med ung nötboskap. Djuren bör ej släppas in före midsommar.

Skötselområde 5

Beskrivning: Området domineras av omkring 40 år gammal, planterad tallskog. Tallarna står i större och mindre grupper med gläntor emellan. I gläntorna växer lövträd och mer eller mindre kraftigt med lövsly. I området finns spår efter ett ålderdomligt åkersystem. Små åkertegar skiljs av halvmeterdjupa diken. Enligt uppgift övergavs dessa åkrar på 1800-talet.

Mål: Lättframkomlig lövblandad tallskog. I ett längre perspektiv gles lövskog med hagmarkskaraktär.

Ett mindre område med tät lövskog lämnas att utvecklas fritt.

Istandsättningsåtgärd: Tallskogen bör gallras dels som en rent skoglig åtgärd, dels för att göra den mer lättillgänglig. I gläntorna bör man gynna de större lövträdens utveckling genom att röja bort sly och mindre träd.

I nordvästra delen av området, norr och nordväst om det hävdade ängset, finns ett tätt igenvuxet område med lövvegetation av främst hassel och ung ask. Detta område bör lämnas att utvecklas fritt. Den smala traktorväg som löper från ängset, nordvästut genom detta område bör röjas fram.

De enstaka tallar som står i anslutning till det täta lövområdet, börjar bli gamla och vackra och bör sparas för all framtid.

Området inhägnas så att gemensamt betesområde bildas med skötselområde 4, (se kartan, bilaga 3).

Underhållsåtgärd: Årligt bete med ung nötboskap. Djuren bör ej släppas in före midsommar.

När tallskogen blir avverkningsmogen avverkas den och ersätts av lövsly, vilket genom röjningar och bete utvecklas till lövskog med hagmarkskaraktär.

Försiktighet bör iaktas vid alla åtgärder inom detta område så att inte markstrukturen förändras och det ålderdomliga åkersystemet blir otydligt. Fordon bör ej användas inom området.

2. ANORDNINGAR FÖR REKREATION OCH FRILUFTSLIV

2.1 Övergripande mål

Naturvårdsområdet Smissängen skall vara lätt tillgängligt för allmänheten. Smissängen är idag lite känt och upplysning om området skulle därför behövas i form av information i massmedia, omnämnande i naturguide, vägskyltar och informationstavlor

2.2 Riktlinjer och åtgärder

2.2.1 Tillgänglighet

./.
Då den nuvarande tillfartsvägen till området eventuellt kommer att gå förlorad, måste en ny väg till området säkras. Denna bör lämpligen ha den sträckning som visas på kartan, bilaga 4.

Där anslutningsvägen når fram till ängbet bör en enkel parkeringsplats anläggas på plats som framgår av kartan, bilaga 4.

Där anslutningsvägen lämnar landsvägen bör en vägskylt med texten "naturvårdsområdet Smissängen" sättas upp.

Stättor bör sättas upp på platser som framgår av kartan, bilaga 4. En stig från parkeringsplatsen till ängbet bör markeras och anvisas med en enkel skylt.

2.2.2 Information

Informationstavla bör framställas och utplaceras i anslutning till parkeringsplatsen enligt kartan, bilaga 4. Informationstavlan bör berätta allmänt om Gotlandsängens traditionella skötsel men även om Smissängens speciella naturvärden liksom om förekomsten av fornåkrar och åkrar från 1800-talet.

2.2.3 Utmärkning av naturreservatets gräns

Utmärkningen skall utföras enligt svensk standard (SIS 03 15 22).

3. TILLSYN

Ambulerande tillsynsman svarar för tillsynen av området. Naturvårdsförvaltaren bör söka träffa avtal med Hørsne med Bara hembygdsförening om tillsynen av hela eller av delar av reservatet.

4. DOKUMENTATION AV UTFÖRDA ÅTGÄRDER

Naturvårdsförvaltaren dokumenterar utförda åtgärder, kostnader och finansiering av naturvårdsförvaltningen samt förhållanden som hotar naturvårdsintresset. Den organisation eller de personer som tagit på sig att hävda ängbet, kan gärna dokumentera ängens utveckling genom att fortlöpande fotografera ängbet samt föra noggrann dagbok över de åtgärder som vidtas och den arbetsinsats som hävden kräver.

Länsstyrelsen bör svara för att ett antal fasta provrutor läggs ut i olika delar av området och att vegetationens utveckling sedan fortlöpande undersöks i dessa provrutor.

5. FINANSIERING AV NATURVÅRDSFÖRVALTNINGEN

5.1 Ekonomisk utredning

Länsstyrelsens naturvårdsfunktion har gjort en ekonomisk utredning den 19 december 1985 av beräknade kostnader perioden 1985-2000.

5.2 Finansiering av naturvårdsförvaltningenBekostas av staten genom statens naturvårdsverk

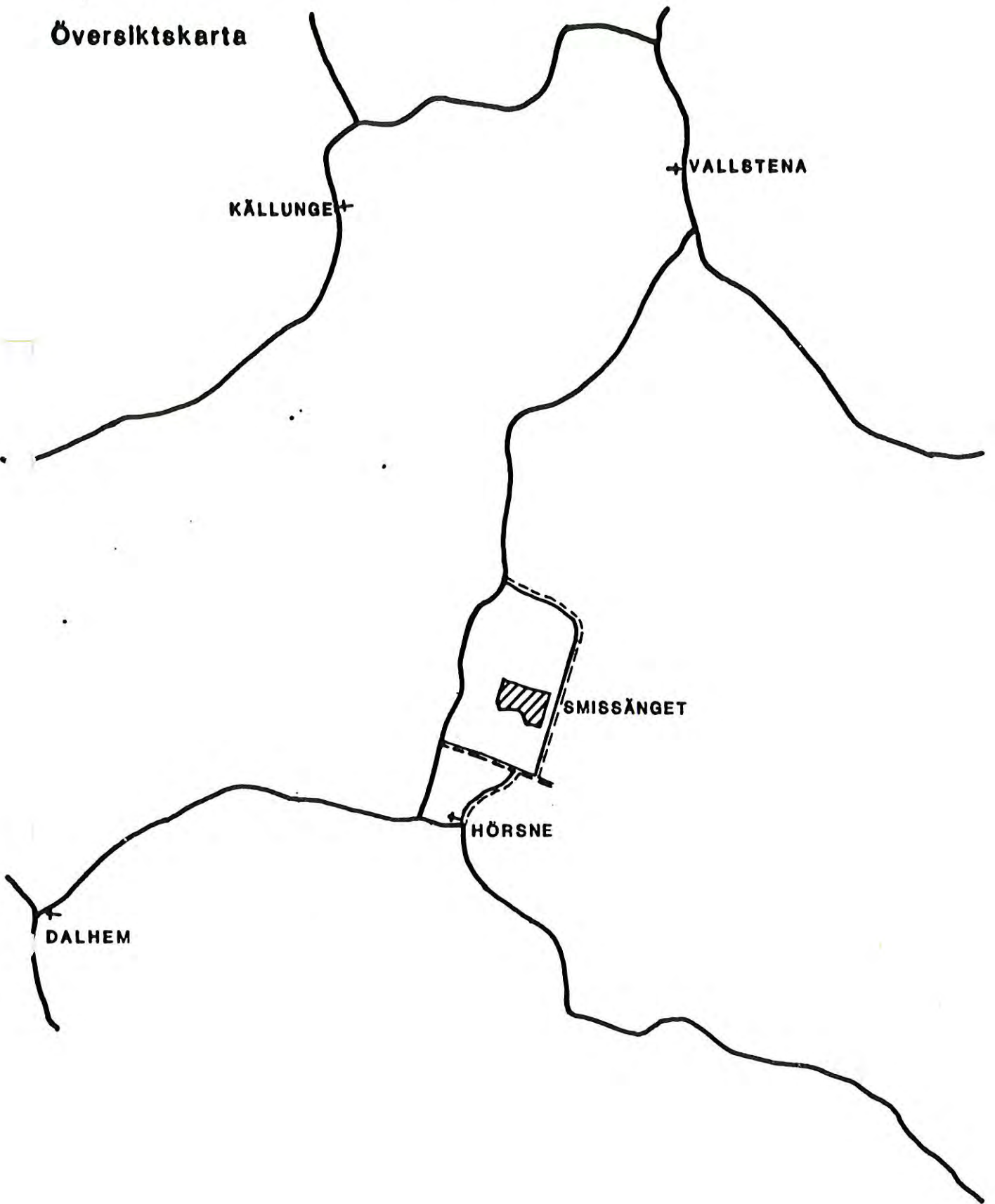
Röjningar inom området, anläggning av väg till området, anläggning av parkeringsplats, utmärkning av naturreservatets gränser, framtagna av informationsskyltar samt ambulerande tillsyn.

Bilagor

1. Översiktskarta
2. Skötselplanekarta
3. Karta visande föreslagen stängseldragning
4. Föreslagna anordningar för friluftslivet
5. Utredning av kostnader och intäkter för naturvårdsförvaltningen

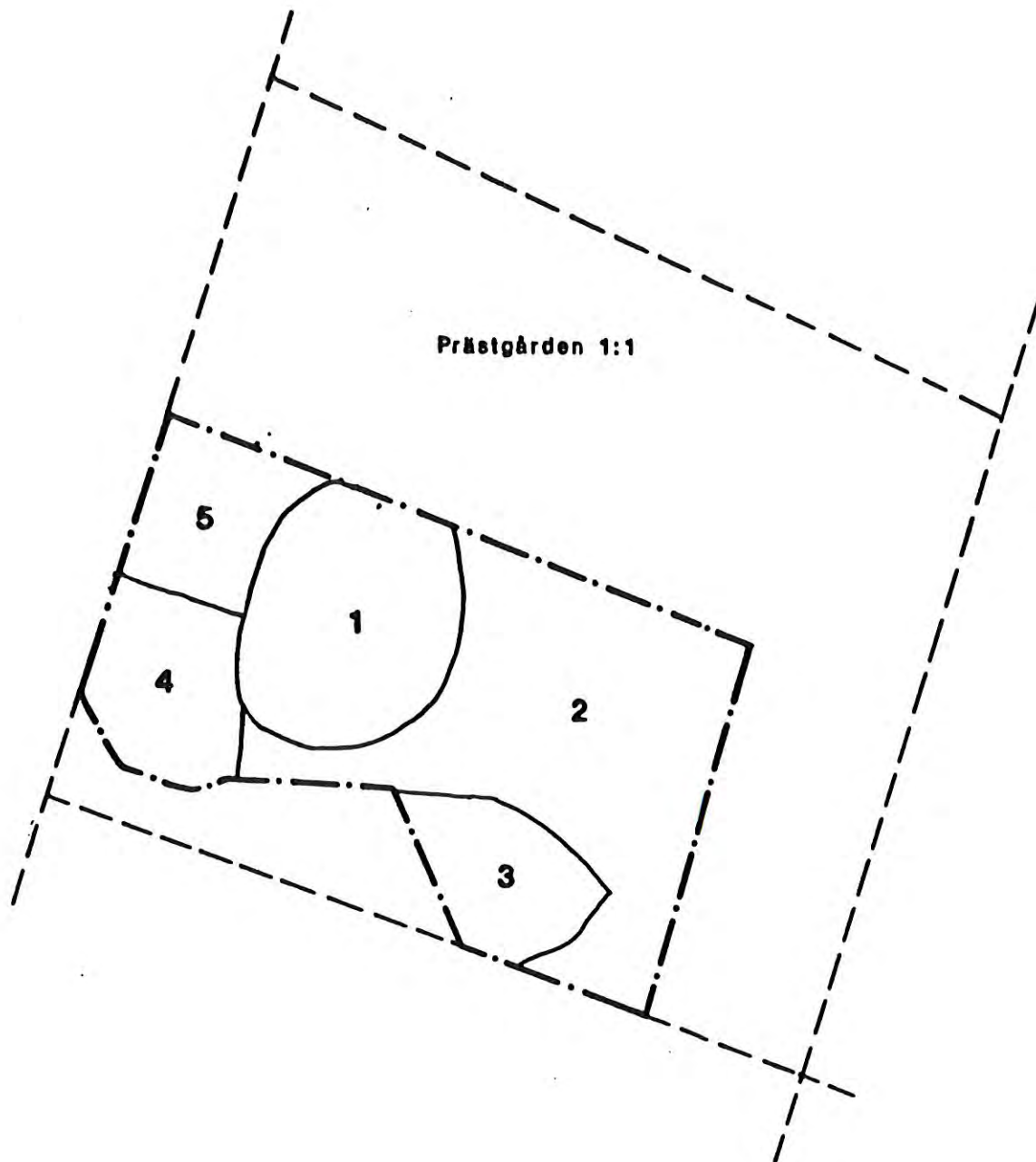
NATURVÅRDSOMRÅDET SMISSÄNGET

Översiktskarta



NATURVÅRDSOMRÅDET SMISSÄNGET

Skötselplanekarta

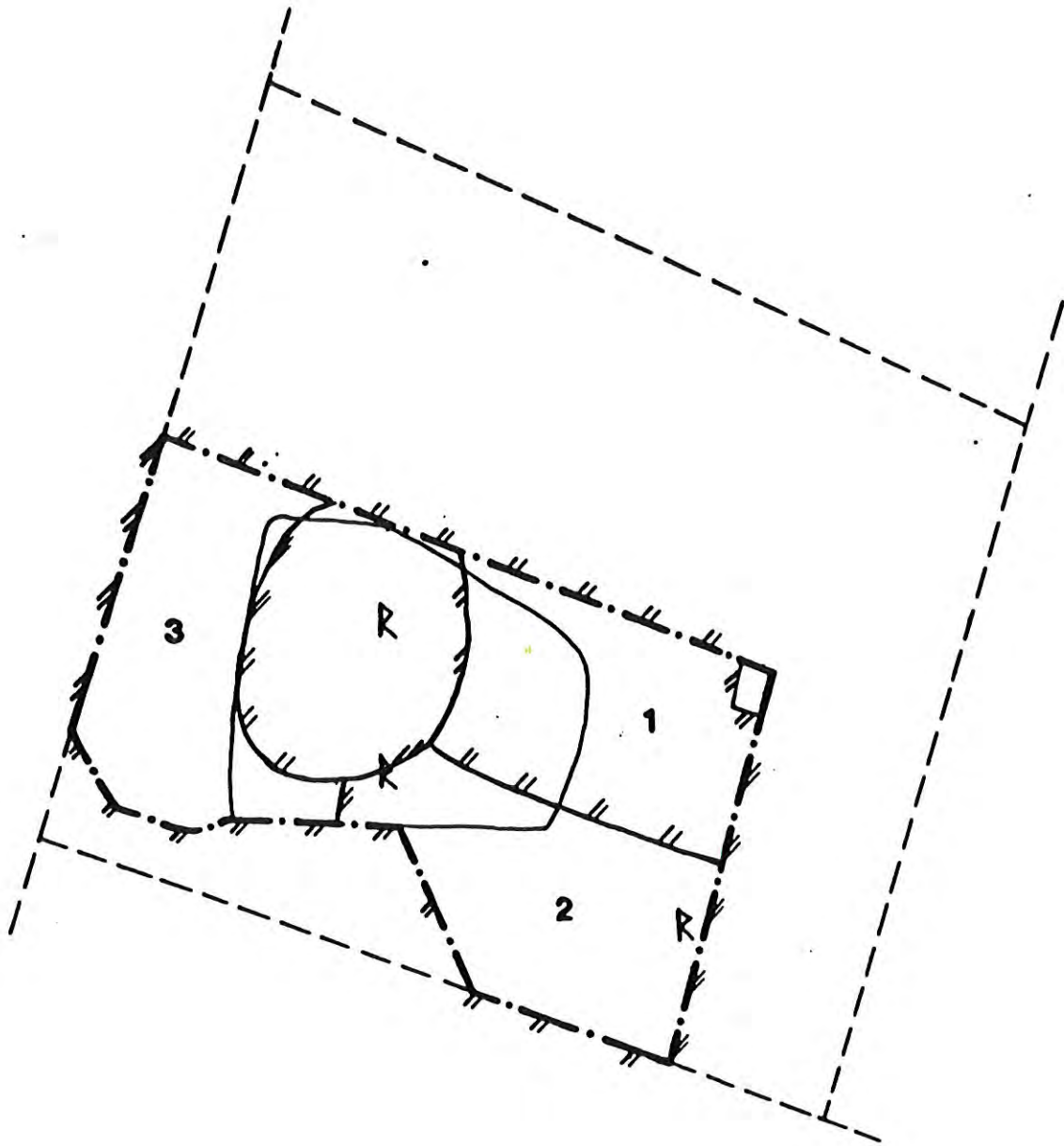


- · — · — · — Gräns för naturvårdsområdet
- Gräns för skötselområde
- Fastighetsgräns



NATURVÅRDSOMRÅDET SMISSÄNGET

Karta visande föreslagen stängseldragning



/// // Stängsel för nötboskap

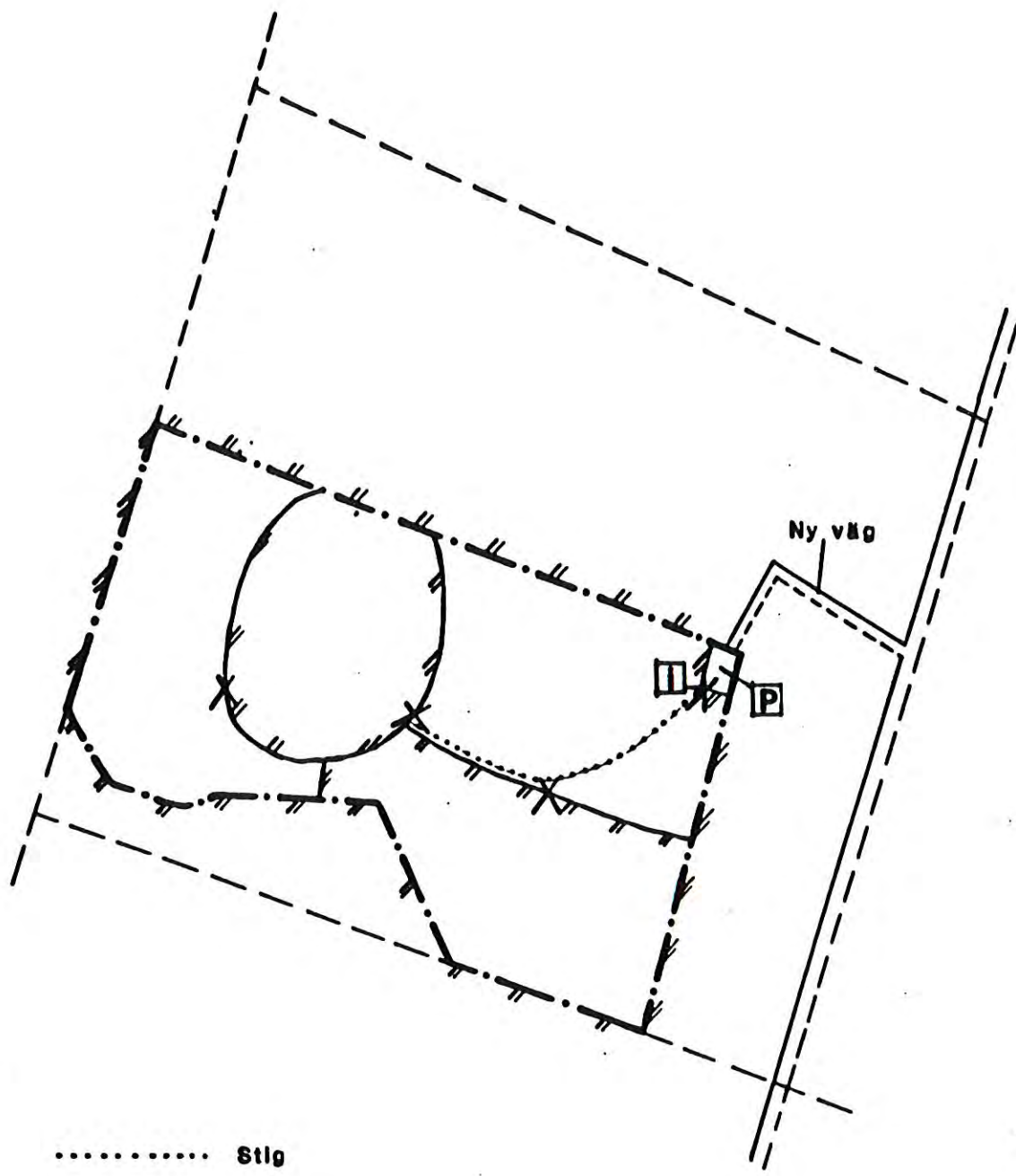
— Gräns för fornäkrar

- - - Fastighetsgräns

0 100 200 300 400 500 m

NATURVÅRDSOMRÅDET SMISSÄNGET

Föreslagna anordningar för friluftslivet



- Stig
- X Stätta
- P Parkeringsplats
- I Informationstavla
- // Stängsel
- - - Fastighetsgräns



Naturvårdsobjekt: NR SMISSANGET

Kommun: GOTLAND

Län: GOTLAND

UTREDNING AV KOSTNADER OCH INTÄKTER FÖR NATURVÅRDS-ÖRNVÅRDNINGEN

Undantagen från fastställelse enligt 9 § NVF

Upprättad 85-12

Skötsel- område Skötsel- objekt nr	Kostnader				Intäkter	
	Typ av åtgärd	Arbetskraftbehov i normaldagsverken i kr		Investeringsbehov (avser material, maskiner etc)	Typ av intäkt	Kr
		Bå 1-5	Bå 6-10			
1	2	3	4	5	6	
	stängsling	25		20 000		
	anläggning av väg och parkeringsplats	100		30 000		
	röjning					
	utmärkning av gränser			3 000		
	framtagning av informationsskyltar			2 000		
	tillsyn	2	2			