



Enligt sändlista

Bildande av naturreservatet Alstäde skog, Fröjel socken, Gotlands kommun

BESLUT

Med stöd av 7 kap. 4 § miljöbalken (1998:808) beslutar Länsstyrelsen att förklara det område som avgränsats med heldragen svart linje på bifogade karta, bilaga 2, som naturreservat. Reservatets gränser utmärks i fält.

Reservatets namn skall vara *Alstäde skog*.

UPPGIFTER OM NATURRESERVATET

<i>Namn</i>	Alstäde skog
<i>Kommun</i>	Gotland
<i>Län</i>	Gotland
<i>Natura 2000-beteckning</i>	-
<i>Lägesbeskrivning</i>	Ca 5 km ost om Fröjel kyrka (se översiktskartan, bilaga 1)
<i>Ekonomiska kartblad</i>	06I1j
<i>Fastigheter och ägare</i>	Fröjel Bofride 1:13. Ägare: Lennart Dahlby (1/2), Hablingbo Prästgården 133, 623 42 Havdhem Stina Dahlby (1/2), Hablingbo Prästgården 133, 623 42 Havdhem Fröjel Alstäde 1:20. Ägare: Naturvårdsverket 106 48 Stockholm Fröjel Alstäde 1:24. Ägare: Margareta Båtelsson, Norra Kustvägen 25, 623 77 Klintehamn Fröjel Alstäde 1:40. Ägare: Evy Lillian Pettersson (2/3), Fröjel Alstäde 556, 623 55 Klintehamn

2007-12-19

Dnr 511-692-07

Per Österlund (1/6), Sanda Boterarve 104, 623 79
Klintehamn

Lars Österlund (1/6), Sanda Sandgårde 442, 623 79
Klintehamn

Areal

Ca 54 hektar

Förvaltare

Länsstyrelsen i Gotlands län

SYFTET MED RESERVATET

Syftet med bildandet av naturreservatet Alstäde skog är att bevara ett naturskogsartat, delvis betespräglat skogsområde med höga skogliga naturvärden i ett gynnsamt tillstånd. Strukturer som död ved och gamla grova träd ska förekomma i gynnsam omfattning. Reservatet ska erbjuda en naturlig livsmiljö för den flora och fauna som är typisk för gotländska, betespräglade naturskogar på kalkrik moränmargel. Friluftsliv som grundar sig på allemansrätten ska kunna bedrivas i hela reservatet, och besökare ska kunna se och uppleva områdets typiska livsmiljöer och arter.

SKÄLEN FÖR BESLUTET

Det aktuella skogsområdet utgörs av gammal, talldominerad kalkbarrskog, delvis med ett tydligt inslag av senvuxen gran, med många grova, spärrgreniga tallar i åldersklassen 200 år och äldre. Bergrunden består av revkalksten med ett mestadels tunt jordtäckte av moränmargel. På den nordöstra fastigheten överlagras kalkstenen av grus. En mindre klintkant sträcker sig i nord-sydlig riktning genom hela området. Den södra delen av området har lämnats orört under många år och utvecklats till en naturskog med relativt mycket död ved och ett olikåldrigt trädskikt. Även den norra delen av området har brukats mycket extensivt men saknar ännu tydlig naturskogskaraktär.

De geologiska förutsättningarna i kombination med lång trädkontinuitet skapar mycket goda förutsättningar för en rik marksvampsflora och flera signalarter har hittats inom området. Tillgången på värdefulla naturskogselement som grova gamla tallar, senvuxna gamla granar och död ved är god. Sammantaget erbjuder Alstäde skog en varierad livsmiljö för en mängd olika artgrupper som ved- och barklevande insekter, kärlväxter, mossor, lavar och marksvampar.

Större sammanhängande områden med äldre barnaturskog är numera ovanliga på centrala Gotland, och Alstäde skog tillhör de finaste objekten av denna skogstyp på ön. Alstäde skog utgörs till stor del av skoglig värdekärna eller utvecklingsmark med stort utvecklingspotential. Naturvärdena förväntas öka ytterligare inom en nära framtid.

RESERVATSFÖRESKRIFTER

Med stöd av 7 kap. 5, 6 och 30 §§ miljöbalken föreskriver Länsstyrelsen följande:

Föreskrifter enligt 7 kap 5 § miljöbalken om inskränkningar i rätten att använda mark- och vattenområden

Det är förbjudet att inom reservatet

- uppföra byggnad eller anläggning,
- anlägga väg,
- dra fram mark- eller luftledning,
- anordna upplag,
- gräva, schakta, fylla ut, spränga eller på annat sätt skada mark,
- dika eller dämna,
- avverka eller utföra annan skogsvårdsåtgärd,
- upparbeta eller bortföra levande eller dött träd,
- tillföra växtnäringsämne eller använda kemiskt bekämpningsmedel,
- stödutfodra eventuella betesdjur,
- föra motordrivet fordon.

Utan hinder av dessa föreskrifter får förvaltaren vidta eller låta vidta de skötselåtgärder som anges i bifogade skötselplan, bilaga 3. Utan hinder av dessa föreskrifter får den befintliga kraftledningsgatan och jordkablar underhållas av innehavaren till ledningsrätten.

Föreskrifter enligt 7 kap 6 § miljöbalken om förpliktelser för ägare och innehavare av särskild rätt till fastigheter att tåla visst intrång

Ägare och innehavare av särskild rätt till fastighet inom naturreservatet skall tåla att följande anordningar utförs och att följande åtgärder vidtas:

- att reservatsgränsen röjs och markeras,
- att skyltar med information om reservatet sätts upp,
- att eventuellt vandringsled eller stig anläggs och/eller underhålls
- att eventuell röjning och gallring sker i enlighet med vad som anges i skötselplanen, bilaga 3,
- att undersökningar genomförs av områdets mark- och vattenförhållanden samt djur- och växtliv.

Skogsbruk enligt skogsvårdslagen i anslutning till naturreservatet påverkas inte av reservatsbildningen.

Föreskrifter enligt 7 kap 30 § miljöbalken om allmänhetens rätt att färdas och vistas inom naturreservatet samt om ordningen i övrigt

Utöver vad som i övrigt gäller är det förbjudet att:

- föra motordrivet fordon,
- fälla eller på annat sätt skada levande eller dött träd eller buske,
- avsiktligt skada, döda eller samla in djur.

FASTSTÄLLELSE AV SKÖTSELPLAN

Med stöd av 3 § förordningen (1998:1252) om områdesskydd enligt miljöbalken m.m. fastställer Länsstyrelsen bifogad skötselplan, bilaga 3.

ÄRENDETS BEREDNING

Områdets höga naturvärden upptäcktes 2004 i samband med Länsstyrelsen nyckelbiotopsinventering. Kompletterande fältbesök och naturvärdesklassning genomfördes av Länsstyrelsepersonal under 2005 och 2006.

Första kontakter med markägarna togs i slutet av 2006 och början av 2007.

Ett förslag till beslut om bildande av ett naturreservat utarbetades av Länsstyrelsen under augusti-september 2007 och skickades ut på remiss till berörda markägare i september 2007.

Överenskommelse om ekonomisk ersättning för det intrång som reservatsbestämmelserna innebär har träffats med markägarna i oktober, november och

2007-12-19

Dnr 511-692-07

december 2007. Värdering och ersättningsutredning har gjorts av Forum Fastighetsekonomi AB i maj 2007.

HUR MAN ÖVERKLAGAR

Detta beslut kan överklagas hos regeringen, se bilaga 4.

Beslut i detta ärende har fattats av Länsstyrelsens styrelse. I beslutet deltog landshövding Marianne Samuelsson, ordförande, samt ledamöterna Kerstin Blomberg, Björn Jansson, Lennart Niklasson, Mikael Nilsson, Göran Nygren och Katrin Rindlaug. Naturvårdshandläggare Fabian Mebus föredrog ärendet.

Marianne Samuelsson

Fabian Mebus

BILAGOR

1. Översiktskarta
2. Reservatets avgränsning
3. Skötselplan
4. Hur man överklagar

2007-12-19

Dnr 511-692-07

Naturvårdsverket
106 48 STOCKHOLM

Riksantikvarieämbetet
Box 5405
114 84 STOCKHOLM

Gotlands kommun
621 81 VISBY

Gotlands kommun
Stadsarkitektkontoret
621 81 VISBY

Lantmäterimyndigheten i Gotlands län
Artillerigatan 2 B
621 45 VISBY

Margareta Båtelsson
Norra Kustvägen 25
623 77 Klintehamn

Per Österlund
Sanda Boterarve 104
623 79 Klintehamn

Lars Österlund
Sanda Sandgårde 442
623 79 Klintehamn

Evy Lillian Pettersson
Fröjel Alstäde 556
623 55 Klintehamn

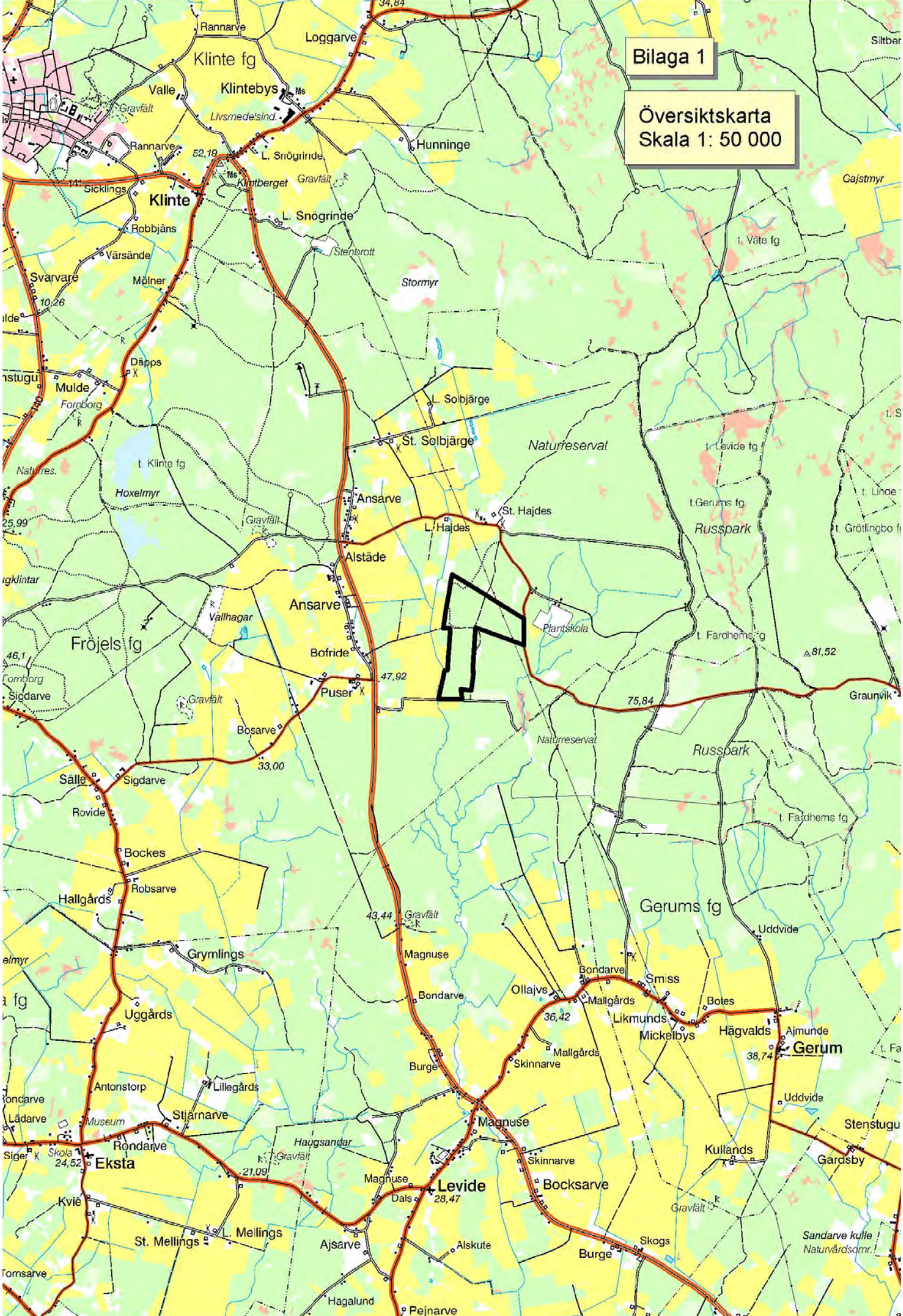
Gunilla Blomberg
Granstigen 15
623 77 Klintehamn

Lennart och Stina Dahlby
Hablingbo Prästgården 133
623 42 Havdhem

GEAB
Terra Nova Vägen 15
621 53 Visby

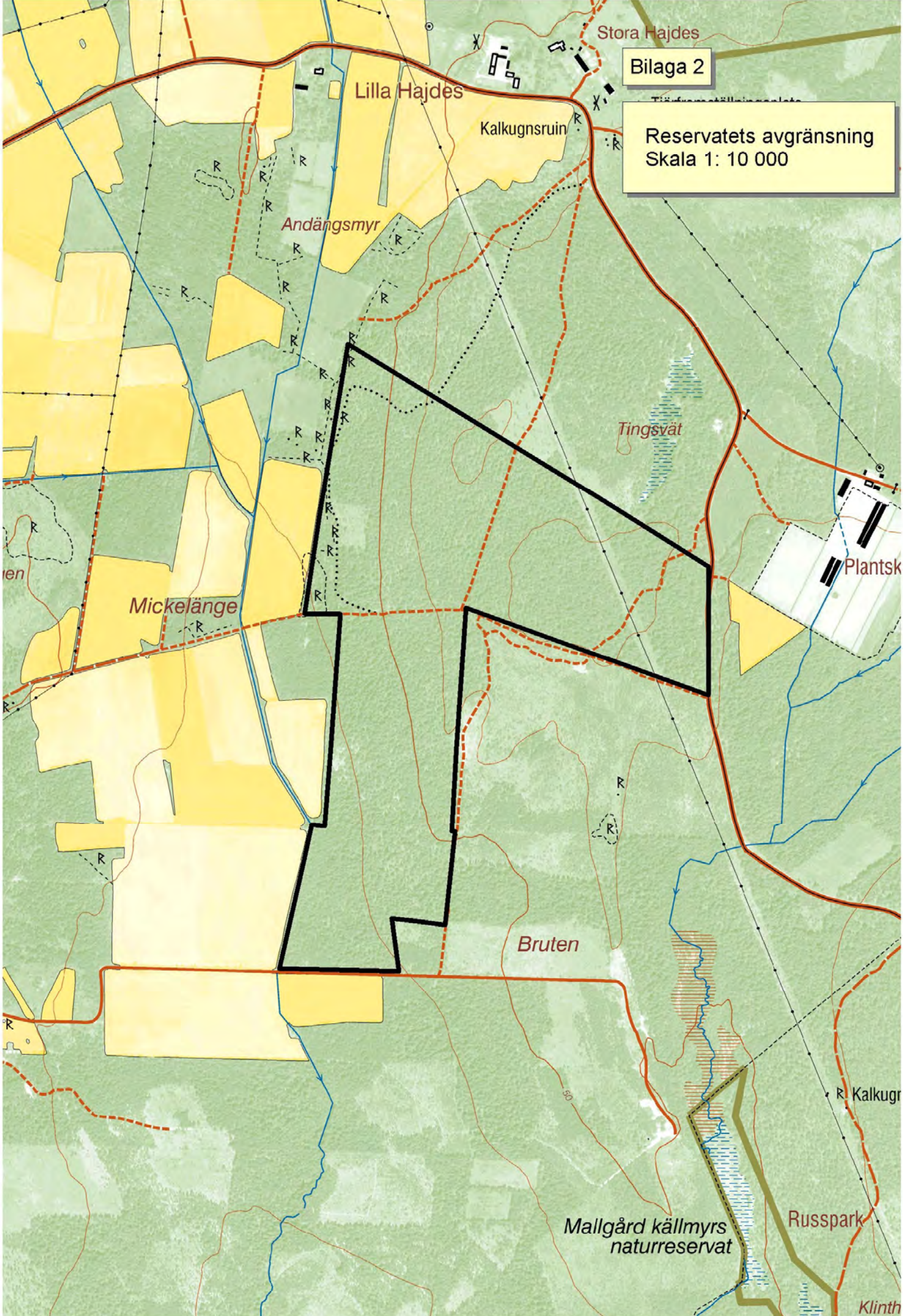
Bilaga 1

Översiktskarta
Skala 1: 50 000



Bilaga 2

Reservatets avgränsning
Skala 1: 10 000



Mallgård källmyrs naturreservat

Klinth

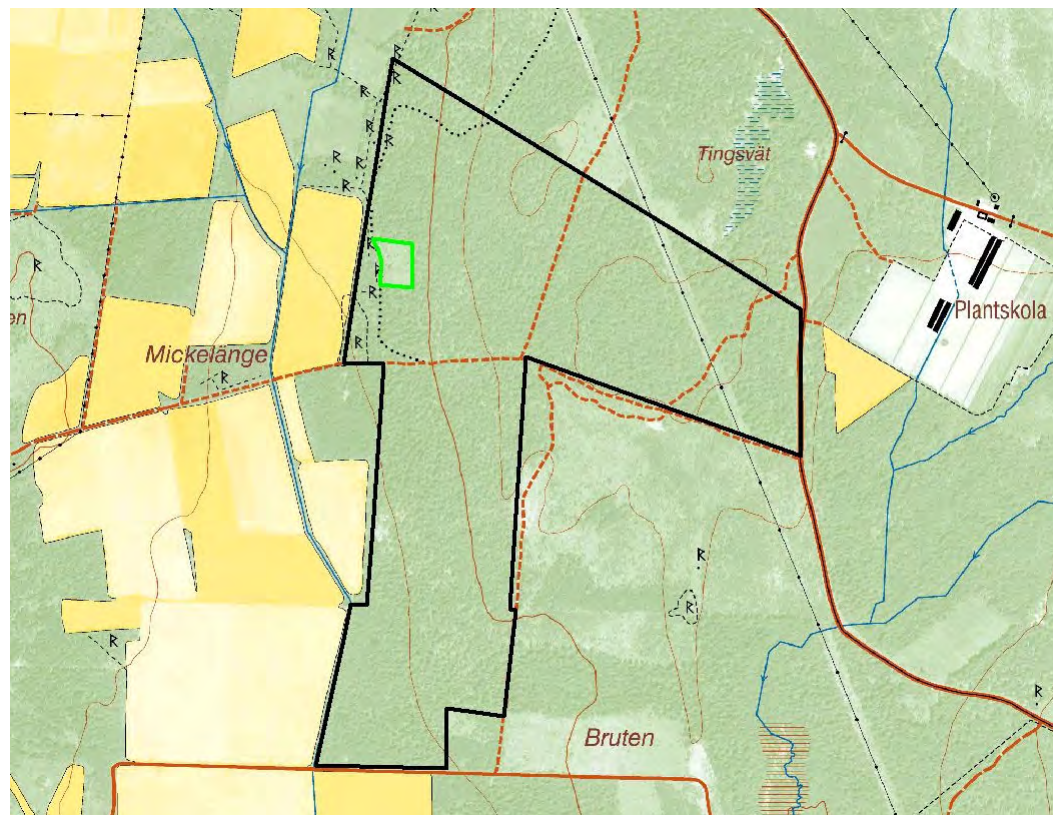
Skötselplan

för naturreservatet Alstäde skog

1. Beskrivningsdel

1.1. Allmän beskrivning av området

Området har en totalareal av drygt 54 hektar som nästan uteslutande utgörs av produktiv skogsmark (0,4 hektar vät och 1,1 hektar kraftledning). Den största delen av skogsmarksarealen utgörs av gammal, delvis betespräglad barrskog som övergått till naturskog. Det mesta av skogsmarken utgörs av gotländska förhållanden normalbördig barrblandskog (ståndortsindex mellan T16 och T18). Det finns dock även ett litet område av hållmarkskaraktär (ståndortsindex T14), försumpad skog (kring T16) och något bördigare skogsmark (ståndortsindex upp till T22). Sammanfattningsvis är produktionsförutsättningar de på Gotland vanligt förekommande. Inom reservatet finns endast en yta på ca 0,5 hektar som påverkats av slutavverkning.



Karta över Alstäde skog (svart linje). Hygget har markerats i grönt. Vägar i anslutning och genom reservatet är utritade i orange.

En stor kraftledning korsar området i dess nordöstra del. I den norra delen av reservatet finns ett antal små skogsvägar och även ett i terrängen utmärkt motionsspår som dock inte underhållits på senare år. Alståde skog ligger i ett utpräglat skogslandskap på mellersta Gotland men gränser längs dess västra kant mot ett mindre område med småskalig åkermark. Området nås enklast med bil via landsvägen som passerar reservatet längs dess nordöstra gräns eller via en mindre grusväg längs den södra gränsen.

1.2. Markanvändning under 1900-talet– skogsbruk, åkerbruk och bete

Markanvändningen inom reservatet förefaller inte ha förändrats i större omfattning under 1900-talet. Flygbilder från 1930-talet visar att området även då var skogsklädd och att fastighetsgränser var samma som dagens. De tydligaste förändringarna i flygbilderna mellan åren 1933 och 2003 är det lilla hygget som tagits upp på senare år och att det på 30-talet funnits en liten åker som idag är bevuxen med ung tallskog. Med stor sannolikhet har skogen under 1900-talet skötts genom plockhuggning av ved och virke och denna markanvändning har



Alståde skog med omgivningarna på den ekonomiska kartan från 1939-40 (Flygfotograferingen gjord 1933-34). Åkermark är markerad med gul.

2007-12-19

Dnr 511-692-07

fortsatt i varierande omfattning fram till idag. Intensiteten av återkommande uttag har dock gradvis minskat och åtminstone en av fastigheterna har nu lämnats helt orört i ca 20-30 år. Detta har lett till att den gamla bondeskogen idag fått naturskogskaraktär med grova, gamla träd och fläckvis mycket död ved. Skogen på den nordöstra fastigheten har någon gång under senare delen av 1900-talet gallrats och har idag därför ett mer homogent trädskikt än skogen på de övriga fastigheterna.

Ytterligare en förändring i markanvändningen under 1900-talet är upphörandet av betesdriften. Enligt muntliga uppgifter upphörde bete på den nordvästra fastigheten 1910. Det är oklart när bete på de övriga fastigheterna upphörde, men en gissning är att det skedde någon gång under andra halvan av 1900-talet. Runt de två södra fastigheterna syns fortfarande rester av bandtun och här och var finns även rester av taggrådsstängsel. Om och när skogen på den nordöstra fastigheten betades är mycket osäkert. Varken trädskikt eller vegetationen uppvisar idag tydliga tecken på betespåverkan. När betet hade upphört, började området i den västra delen av reservatet, framförallt nedanför klintkanten, växa igen. Idag är vissa delar kraftigt igenväxta med brakved och enbuskar.

2007-12-19

Dnr 511-692-07



OVAN: Gammalt bandtun i den igenväxande skogen visar att området användes som betesskog.
NEDAN: Tydligt betespräglad skog i den södra delen av reservatet.



1.3. Geologi och Hydrologi

Området ligger ca 50 meter över havet men höjdvariationerna inom reservatet är för gotländska förhållanden relativt stora. Reservatets lägsta punkt (i det sydvästra hörnet) ligger på ca 43 meter och dess högsta punkt ligger på ca 61 meter i den nordöstra delen. En markerad sluttning som påminner om en liten inlandsklint sträcker sig genom området i nord-sydlig riktning. I anslutning till denna kommer här och där den underliggande revkalkstenen i dagen. Jordtäcket är av varierande mäktighet och består i huvudsak av moränmargel men övergår i den nordöstra delen av området till grus.

Markfuktigheten inom området uppvisar endast små variationer. Merparten utgörs av torr mark men längs den västra kanten av reservatet är marken frisk och fläckvis t o m fuktig. Här finns en brya som håller vatten större delen av året och en liten säsongsfuktig våt. Ett åkerdike längs den sydvästra skogskanten har förmodligen viss uttorkande effekt även på skogsmarken.

1.4. Vegetation

Trädskiktet domineras av tall och gran. På de tre västra fastigheterna varierar andelen gran mellan 20 – 40 % medan den östra fastigheten täcks av ren tallskog med få enstaka granar. Större delen av granen utgörs av relativt klena, senvuxna granar medan tallen uppvisar en variation av klenare till relativt grova, höga och spärrgreniga träd. Buskskiktet domineras av ene och där marken är fuktigare av brakved. Fältskiktet har inte inventerats mera ingående men bedöms i större delar vara representativt för ört- och gräsrika betespräglade skogar där arter som blåsippa, vitsippa, färgmåra, visp- och slankstarr, lundskafting, örnbräken, björkpyrola, sankt-pers nycklar, älvväxing, skogsviol, mm. är vanliga. Där underlaget utgörs av grus är vegetationen lägre och mindre gräs- och örtrik.

1.5. Naturvärden

Ca 35 av områdets 53 hektar skogsmark har i nyckelbiotopsinventeringen klassats som nyckelbiotop eller område med höga naturvärden. Skogsmarken utgörs m a o till större delen av så kallade biologiska värdekärnor och även merparten av den övriga skogen är förmodligen kontinuitetsskog som dock visar starkare mänsklig påverkan. Områdets naturvärden är i hög grad knutna till trädskiktet.

De två södra fastigheterna utgörs av kalkbarrskog med ett olikåldrigt och luckigt trädskikt med många gamla, spärrgreniga tallar i 200 års åldern och äldre. När dessa grova träd står solbelysta kan de fungera som livsmiljö för många sällsynta bark- och vedlevande insekter. Där jordtäcket är tunt är både tall och gran mycket senvuxna. Denna miljö med senvuxen gran och torrträd av senvuxen gran är speciellt intressant för bark- och vedlevande insekter. Nedanför sluttningen är jordlagret tjockare och rikliga förekomster av arter som gulsippa, vätteros och hassel tyder på rörlig grundvatten. Flera träd är rikligt klädda med

2007-12-19

Dnr 511-692-07

murgröna. Kombinationen av revkalksten, rörlig grundvatten, lång trädkontinuitet, gamla träd och ett varierat trädskikt med både tall och en relativt stor andel gran (20-30%) skapar mycket goda förutsättningar för en rik marksvampsflora som dock till viss del är beroende av återupptagen beteshävd. De två södra fastigheterna har inte heller påverkats av skogsbruksåtgärder på många år varför tillgången på död ved fläckvis är god. Påträffade signalarter är kattfotslav (allmän på gran), gulsippa, vätterros, granbarkgnagare, svart praktbagge, flattoppad klubbsvamp, anisspindelskivling, havstulpanlav, korallfingersvamp av släktet Ramaria, blå slemspindelskivling och blåmossa. Den nordvästra fastigheten har liknande geologiska förutsättningar som de två södra fastigheterna men plockhuggning har pågått längre och de riktigt gamla träden saknas än så länge. Naturvärdena förväntas dock öka inom en nära framtid.

Den nordöstra delen av objektet utgörs av tallskog med ett obetydligt inslag av senvuxen gran. Trädskiktet är gammalt och många tallar är i 200 års åldern. Naturvärdena här är i hög grad knutna till de gamla tallarna. Trädskiktet har förmodligen gallrats underifrån för länge sedan och mycket gran huggits bort. Området har dock lämnats orört nu under många år och beståndet har förmodligen mycket lång trädkontinuitet. Utöver de talrika gamla tallarna är de enstaka senvuxna granarna, hålträd, torrakor och lågor intressanta element.

2007-12-19

Dnr 511-692-07



OVAN: Kalkbarrskog med senvuxna granar och ett örtrikt fältskikt.

NEDAN: Flattoppad klubbsvamp (NT) signalera örtrik granskog med höga naturvärden.



2007-12-19

Dnr 511-692-07



OVAN: Senvuxna träd i gles, betespräglad skog
NEDAN: Grova och spärrgreniga tallar med pansarbark.



2007-12-19

Dnr 511-692-07



OVAN: Betespräglad barrskog med naturskogskaraktär.
NEDAN: Torr, senvuxen naturskog med mycket död ved



1.6. Kulturhistoriska värden och markanvändningshistorik

Inom naturreservatet Alstäde skog finns flera spår som vittnar om att människor varit verksamma i området under lång tid. Spåren består dels av de i Fornminnesregistret registrerade fornlämningarna som utgörs av stensträngar och husgrunder från järnålder, dels av oregistrerade lämningar i form av tre bryor och en stensträng. De flesta registrerade lämningarna ligger dock i nordväst utanför själva reservatet. En av husgrunderna är utgrävd och daterad till 300 e.Kr. En av bryorna ligger utmed reservatets norra gräns, ca 50 m öster om kraftledning, den andra bryan ligger i det övre sydöstra hörnet av reservatet och den tredje relativt när reservatets södra gräns. Den oregistrerade stensträngen ligger ungefär mitt i området (se kartan nedan).

I direkt anslutning väst om reservatet finns ett registrerat gravfält (med osäker tolkning), bestående av ca 10 tveksamma gravar (se kartan).



Flygbild från 1995 över Alstäde skog. I fornminnesregistret registrerade lämningar är markerade i rött och övriga oregistrerade lämningar i grönt.

2007-12-19

Dnr 511-692-07

Eftersom de fornlämningar som ses ovan mark endast utgör en liten del av lämningens verkliga utsträckning är sannolikheten stor att det finns flera aktivitetsytor och kulturlager under mark i anslutning till idag kända lämningar.

I den nordvästra delen av naturreservatet finns även några grova hasselbestånd som vittnar om att marken kan ha använts som ängsmark förr i tiden.

Vid tiden för skattläggningskartans tillkomst, 1702, utgjordes hela det aktuella området av skog.

1.7. Tillgänglighet

Området nås enkelt via landsvägen som passerar reservatet längs dess nordöstra gräns eller de mindre grus- och åkervägar som leder fram till den västra kanten av området. Inom reservatet finns flera mindre körspår och stigar där besökare kan lätt ta sig fram.

1.8. Byggnader och anläggningar

Inom reservatet finns inga byggnader eller anläggningar. En stor kraftledningen med tillhörande ledningsgata och en jordkabel har dragits genom den västra delen av reservatet (se karta).

1.9. Anordningar för besökare och information

För närvarande finns inga anordningar.

2. Plandel: Riktlinjer för den framtida skötseln av naturreservatet

2.1. Förvaltning

Länsstyrelsen i Gotlands län skall svara för förvaltningen av reservatet.

2.2. Markering av reservatets gräns

Reservatsgränsen skall utmärkas enligt svensk standard (SIS 03 15 22) och Naturvårdsverkets anvisningar (Naturvårdsverkets handbok "Att skylta skyddad natur", s 88-101). Gränsmärkningen skall utföras av Lantmäterimyndigheten.

2.3. Bevarandeåtgärder

2.3.1. Allmän inriktning av skötseln

Målet med den framtida skötseln av området är att bevara och förstärka områdets natur- och kulturvärden. Skogen har under de senaste årtionden utvecklats från en kulturpräglad bondeskog till en naturskog där spåren av den för detta markanvändningen sakta men säkert suddas ut. Utvecklingen mot naturskogstillståndet har i vissa delar gått så långt att det inte bedöms som lämpligt att återföra området till ett skogsbete med plockhuggning av ved och virke. Istället bör stora delar av skogen även i fortsättningen lämnas till fri utveckling för att förstärka naturskogskvaliteterna och gynna de arter som är beroende av naturskogselement som död ved och gamla träd. Om stora mängder död ved skulle utgöra ett hinder för betesdjur eller besökare till området kan dock en del av den döda veden tas tillvara. På sikt kan även mindre skötselinsatser vara nödvändiga t.ex. för att genom plockhuggning gynna enstaka grova, spärrgreniga tallar. Speciellt i de två södra fastigheterna bedöms marksvampsfloran gynnas av extensivt bete, men även de två norra fastigheterna kan med fördel betas. Igenväxning med bl.a. brakved har gått relativt långt på de två södra fastigheterna varför viss röjning i buskskiktet skulle vara positivt. Forn- och kulturlämningar bevaras och synliggörs enligt de förslagna åtgärderna nedan.

Skötselåtgärder såsom gallring, röjning, stängsling och betesdrift (se nedan) kan på uppdrag av förvaltaren med fördel utföras av markägarna.

2.3.2. Konkreta skötselåtgärder

Bete

Extensivt skogsbete har positiva effekter på många arter, bl.a. marksvampar och kärlväxter. Bete förhindrar också att de små öppna gläntorna växer igen. Dessa små öppningar i skogen utgör viktiga ekologiska nischer för många arter, bl.a. flera insekter. Hela reservatet alternativt de två södra fastigheterna bör därför stängslas in. Lättare hästar (t.ex. russ) eller kvigor är lämpliga betesdjur.

Röjning och Gallring

Buskskiktet på de södra fastigheterna röjs försiktigt. I ett första skede röjs framförallt brakved. I det sydvästra hörnet av reservatet samt på de gamla åkerytorna i närheten av hygget kan det yngre trädskiktet av tall glesas ut något. Trädskiktet på det lilla hygget bör även i fortsättningen röjas och gallras. Målet med gallringen är att få upp ett varierat och luckigt trädskikt som på sikt kan likna det i omgivningen. Gallringen bör därför genomföras så att både tall och gran tillåts växa upp. Jämna avstånd mellan träden bör undvikas och de bör stå tillräckligt glesa för att på sikt kunna utveckla spärrgrenighet.

Plockhuggning

Utöver de åtgärder som nämnts ovan lämnas området tills vidare till fri utveckling. Eventuellt kan mindre ingrepp i trädskiktet bli nödvändiga i framtiden, t.ex. för att gynna utveckling av gamla, spärrgreniga tallar. Om stora mängder död ved skulle utgöra ett hinder för betesdjur eller besökare kan det bli aktuellt att en del av den döda veden tas tillvara.

Kulturlämningar

Stensträngar och husgrunder bör hållas fria från träd och sly, dels för att inte skadas av stormfällan eller rotsprängning dels för att synliggöra kulturspåren för



Flygbild (1995) över Alstäde skog. Gul = yngre tallskog som på sikt bör gallras, blå = hygget som bör röjas och gallras, röda punkter = informationstavlor, gröna linjer = fastighetsgränser.

besökare. Ur kulturhistorisk synpunkt är det viktigt att bevara de gamla hasselbuskarna eftersom de visar på den historiska markanvändningen på platsen (slåtter).

2.4. Tillgänglighet

Befintliga stigar, bl.a. motionsspåret, och enkla vägar ska hållas fria från igenväxning och död ved så att besökare lätt kan ta sig fram i området.

2.5. Anordningar för besökare - information

Besökaren skall få information om reservatets naturvärden och gällande bestämmelser för allmänheten på informationstavlor som sätts upp vid reservatsgränsen på fyra ställen som är markerade på kartan ovan. Armerad plastskylt i storlek A2 med information om reservatet tas fram av Länsstyrelsen.

2.6. Tillsyn

Länsstyrelsens ambulerande tillsynsman svarar för tillsynen av reservatet.

2.7. Dokumentation och uppföljning

Dokumentation och övervakning skall ske i enlighet med det program som beskrivs i Naturvårdsverkets rapport "Uppföljning av Natura 2000 i Sverige".

3. Källor

- Naturvårdsverket. 2003. Bildande och förvaltning av naturreservat. Handbok.
Naturvårdsverket. 2003. Att skylta skyddad natur – en vägledning om skyltar, foldrar, vägvisning, gränsmarkering och Internet.
Naturvårdsverket. 2004. Uppföljning av Natura 2000 i Sverige. Uppföljning av habitat och arter i Habitatdirektivet samt arter i Fågeldirektivet.

Hur man överklagar hos regeringen

Om Ni är missnöjd med Länsstyrelsens beslut, kan Ni överklaga detta hos regeringen, Miljödepartementet.

Det gör Ni genom att i brev till regeringen

- tala om vilket beslut Ni överklagar, t.ex. genom att ange ärendets nummer (diarienumret) och
- redogöra för dels varför Ni menar att Länsstyrelsens beslut är felaktigt, dels hur Ni anser att beslutet skall ändras.

Ni undertecknar brevet, förtydligar namnteckningen och uppger postadress och telefonnummer.

Om Ni har handlingar eller annat som Ni anser stöder Er ståndpunkt, så bör Ni skicka med det.

Ni kan givetvis anlita ombud att sköta överklagandet åt Er.

Brevet skall lämnas/skickas till Länsstyrelsen och inte till regeringen.

Länsstyrelsens adress och telefonnummer är:

Länsstyrelsen i Gotlands län
621 85 Visby
tel 0498-29 21 00

Länsstyrelsen måste ha fått Ert brev *inom tre veckor från den dag Ni fick beslutet*, annars kan Ert överklagande inte tas upp.

Om något är oklart, så ring eller skriv till Länsstyrelsen.