



Uppföljning av miljötillståndet i skog baserat på Riksskogstaxeringen

Resultatblad regional miljöövervakning
Uppdaterat 2011-09-22



RIKSSKOGSTAXERINGEN



Länstyrelsen
Norrbotten

Det här ett resultatblad som visar delar av den regionala miljöövervakningen i Norrbottens län. Resultaten presenteras i form av ett urval parametrar som beskriver eventuella förändringar av miljötillståndet. Resultatbladet omfattar bakgrundsinformation, en sammanfattande tillståndsbedömning och exempel på resultat presenterade i diagram.

<i>Län:</i>	Norrbottens län mfl.
<i>Tidsserie:</i>	Varierar
<i>Programområde:</i>	Skog
<i>Delprogram:</i>	Uppföljning av skog baserat på Riksskogstaxeringen
<i>Metod:</i>	Enligt Riksskogstaxeringen
<i>Utförare:</i>	Riksskogstaxeringen i samarbete med länsstyrelserna
<i>Datakälla:</i>	Riksskogstaxeringen
<i>Dataanalys:</i>	Riksskogstaxeringen
<i>Datalagring:</i>	Riksskogstaxeringen
	Läs mer på hemsidan!

<i>Kontakt:</i>	Länsstyrelsen i Norrbottens län Miljöanalysenheten 971 86 Luleå 0920-960 00 norrbotten@lansstyrelsen.se
<i>Internetsida:</i>	http://www.lansstyrelsen.se/norrbotten/



Gammal tallskog, Rautusakara naturreservat, Norrbottens län. Foto: Frédéric Forsmark

Statistik om skog från Riksskogstaxeringen

Nio länsstyrelser och skogsstyrelsen har tillsammans med [Riksskogstaxeringen](#) (SLU) tagit fram statistik om miljötillståndet i länens skogar. Statistiken bygger på Riksskogstaxeringens data. Arbetet är ett så kallat gemensamt delprogram inom länens regionala miljöövervakning. Resultaten kommer att uppdateras vart femte år. De publiceras på dels på webben och dels i rapportform. Eftersom många län visat intresse för arbetet kommer förmodligen hela landet att omfattas vid nästa uppdatering. De ingående länen är Norrbotten, Västerbotten, Jämtland, Västernorrland, Gävleborg, Dalarna, Värmland, Örebro och Västmanland.

Vilka variabler studeras?

- Skogarnas åldersfördelning
- Areal gammal skog
- Areal lövrik skog
- Areal olika skogstyper
- Volym av asp, sälg och rönn
- Antal grova träd
- Volym död ved per hektar
- Volym torrträd/vindfällen
- Fältskiktstyper
- Fauna-floravariabler
- Areal skogsmark
- Virkesförråd
- Avståndet till närmsta väg i skogarna
- Rekreativvänlig skog
- Lämplig bärskog
- Dikning
- Markberedning och slutavverkning



Grova tallar i Torneträsk-Soppero naturreservat, Norrbottens län. Foto: Per-Erik Mukka

Tanken är att variablerna ska spegla miljötillståndet i skogen med fokus på biologiska värden. Att mäta biologisk kvalitet är svårt. En ensam variabel ger sällan hela sanningen, vilket man bör tänka på när man tittar på resultaten.

Vilken tidsperiod omfattar resultaten?

De flesta resultaten omfattar perioden 1983–2008. För vissa variabler redovisas äldre uppgifter och för några nya variabler är den studerade perioden kortare. När det gäller skyddade områden började inte Riksskogstaxeringen inventera dessa förrän år 2003. På grund av att de skyddade områdena inventerats under en kort tid och dessutom har jämförelsevis små arealer är statistiken för skyddad skog begränsad.

För vilka geografiska områden gäller resultaten?

Beroende på hur säkra resultaten är så är de redovisade på olika nivåer. De redovisas antingen för alla län tillsammans, för varje län eller för länsgrupper. Vissa resultat redovisas dessutom ovan och nedan den fjällnära gränsen.

För att jämförelser bakåt i tiden ska bli relevanta måste vi titta på samma geografiska område. De skyddade områdena har blivit fler och större med tiden. I alla de resultat som beskriver brukad skog så har vi därför uteslutit de områden som var skyddade vid 2008 års slut. Med skyddade områden avser vi här områden som är formellt skyddade i form av nationalparker och naturreservat. Skyddade arealer i form av biotopskydd och naturvårdsavtal är inte medräknade i detta material.

Statistik om skog från Riksskogstaxeringen – ett exempel

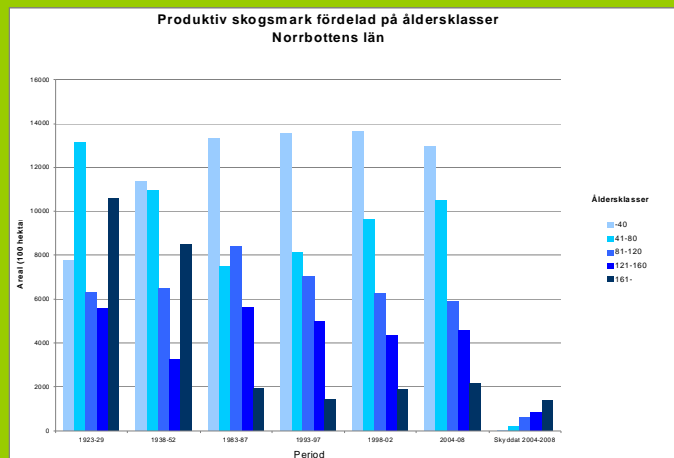
Hur ser skogarnas åldersfördelning ut?

Skogarnas åldersfördelning påverkar mångfalden i skogslandskapet. Många hotade arter finns bara i gamla skogar. En högre ålder leder inte automatiskt till högre värden. Exempelvis har oftast en gammal gallrad skog lägre biologiska värden än en yngre skog som fått utvecklas fritt. Arealen gammal skog är en indikator till ett av delmålen för miljömålet "Levande skogar".

Tillstånd 2004-2008

För alla länen är skogarnas ålderssammansättning starkt förskjuten mot de yngre åldersklasserna. Skogar under 40 år dominerar. Att ålderstrukturen ser ut som den gör beror på den typ av skogsbruk vi har där förnyring sker i stort sett enbart med kalhyggesbruk.

[Läs mer på hemsidan!](#)



Trender

- Sedan 1983 har arealerna med skog i åldersintervallen 1-40 och 41-80 år ökat, medan arealen skogar i "normal" slutavverkningsålder (80-120 eller 121-160 år) har minskat.
- Arealen riktigt gamla skogar har ökat något sedan 1990.

En jämförelse med förhållandena 1923-1929 visar på betydande skillnader, åtminstone för norrlandslänen. Där fanns det på 1920-talet betydligt större arealer gammal skog än i dag. Det storskaliga skogsbruket hade då ännu inte nått alla delar av landet.