

Bildande av naturreservatet Bojsvätar södra, Boge socken, Gotlands kommun

Beslut

Med stöd av 7 kap. 4 § miljöbalken beslutar länsstyrelsen att förklara det område som avgränsats med heldragen svart linje på bifogad karta, bilaga 1, som naturreservat (nedan även kallat reservat). Naturreservatet har den avgränsning som framgår av bifogad karta och med de gränser som slutligen utmärks i fält.

Reservatets namn ska vara Bojsvätar södra.

Beslutet riktar sig till var och en, fastighetsägare och innehavare av särskild rätt, vars rättigheter att använda mark- och vattenområden berörs inom reservatsområdet.

Syftet med naturreservatet

Syftet med naturreservatet Bojsvätar södra är att bevara biologisk mångfald, vårda och bevara värdefulla naturmiljöer, återställa värdefulla naturmiljöer samt skydda och återställa livsmiljöer för skyddsvärda arter.

- Det stora och varierade skogs- och våtmarksområdet med öppna kärrytor, rika källflöden, senvuxna skogar och en artrik flora och fauna ska bevaras, vårdas och återställas.
- Reservatet ska bidra till att väddnätfjärilen har en långsiktigt livskraftig metapopulation (=flera mindre förekomster av fjärilen, som den kan flytta sig emellan) inom riksintresseområdet för naturvård Filehajdar, Hejnum hällar och Kallgatburg.
- Hydrologin i områdets våtmarker och vattendrag ska bevaras och återställas i syfte att gynna arter knutna till rikkärr och källflöden, vattenlevande organismer och hydrologin i området i stort.
- Det ska finnas inslag av ädellövträd i barrskogen.
- Strukturer som skoglig kontinuitet, gamla och senvuxna träd, död ved i olika nedbrytningsstadier, meandrande (naturligt slingrande) vattendrag och

hävdpågglad mark ska förekomma i en omfattning som är gynnsam för området naturtyper samt typiska och rödlistade arter.

- Delar av reservatet är även ett Natura 2000-område, se figur 2, och det ska bidra till att uppnå gynnsam bevarandestatus på biogeografisk nivå för naturtyperna mindre vattendrag (3260), kalkgräsmark (6210), fuktängar (6410), agkärr (7210), kalktuffkällor (7220), rikkärr (7230), taiga (9010), trädklädd betesmark (9070), lövsumpskog (9080) samt arten väddnätfjäril (1065).

Syftet ska uppnås genom:

- naturvårdsinriktade röjningar och huggningar löpande vid behov, både i skogen och i de öppna naturtyperna. Bl.a. ska igenväxta våtmarker restaureras,
- extensivt bete med inslag av betesfred,
- slåtter i våtmarkerna,
- återupptagande av hävd och röjning på marker som står ohävdade,
- återställa våtmarkers naturliga hydrologi genom igenläggning av avvattande diken och körspår i den mån det är förenligt med nyttjandet av området i övrigt,
- naturvårdande åtgärder vid behov i området vattendrag, exv. tillförsel av sten, lekgrus och död ved,
- Underhåll av de vägar som används för tillgång till och/eller skötsel av naturreservat.

Uppgifter om naturreservatet

Namn	Bojsvätar södra
Kommun	Gotland
Län	Gotland
Natura 2000-beteckning	Bojsvätar SE0340118
Lägesbeskrivning	Drygt en kilometer väster om Boge kyrka, se översiktskarta
Koordinat för mittpunkt (Sweref 99)	N 722004, E 6399313
Fastigheter	Boge Pilgårds 1:5 Boge Pilgårds 1:18 Boge Västers 1:16 Boge Västers 1:28
Ägarförhållanden	Privat och statligt
Areal	78 hektar varav 64,5 hektar skogsmark

13 hektar våtmark och vattendrag
0,5 hektar betesmark

Nyttjanderätter m.m.

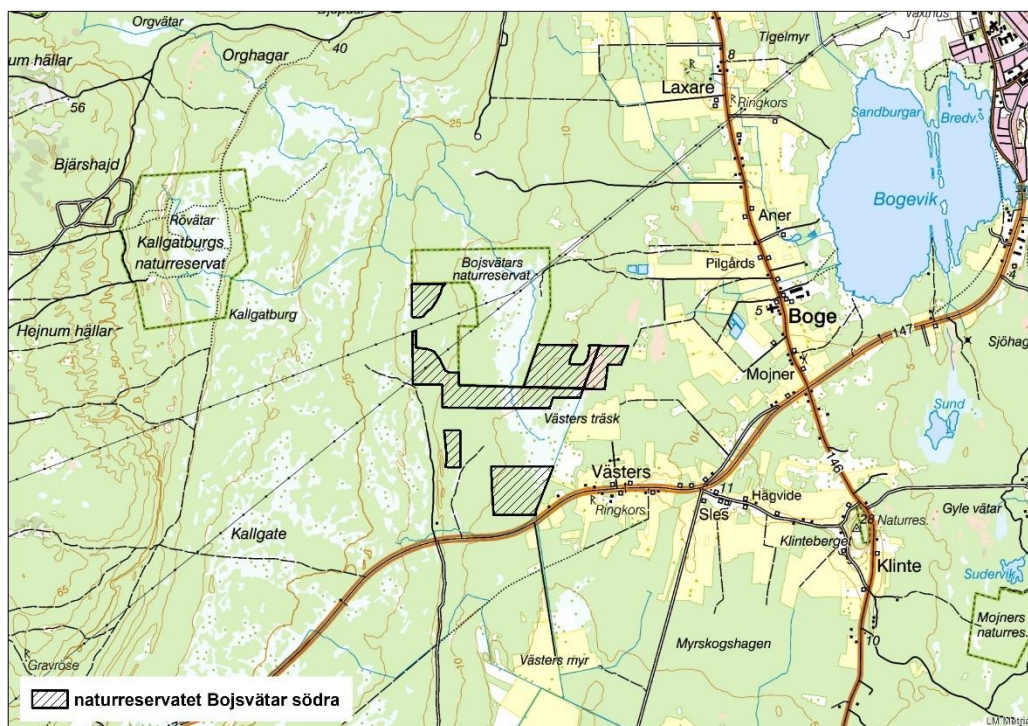
Ledningsrätt för starkström på fastigheten Boge Västers 1:28.

Vägservitut på fastigheten Boge Västers 1:28

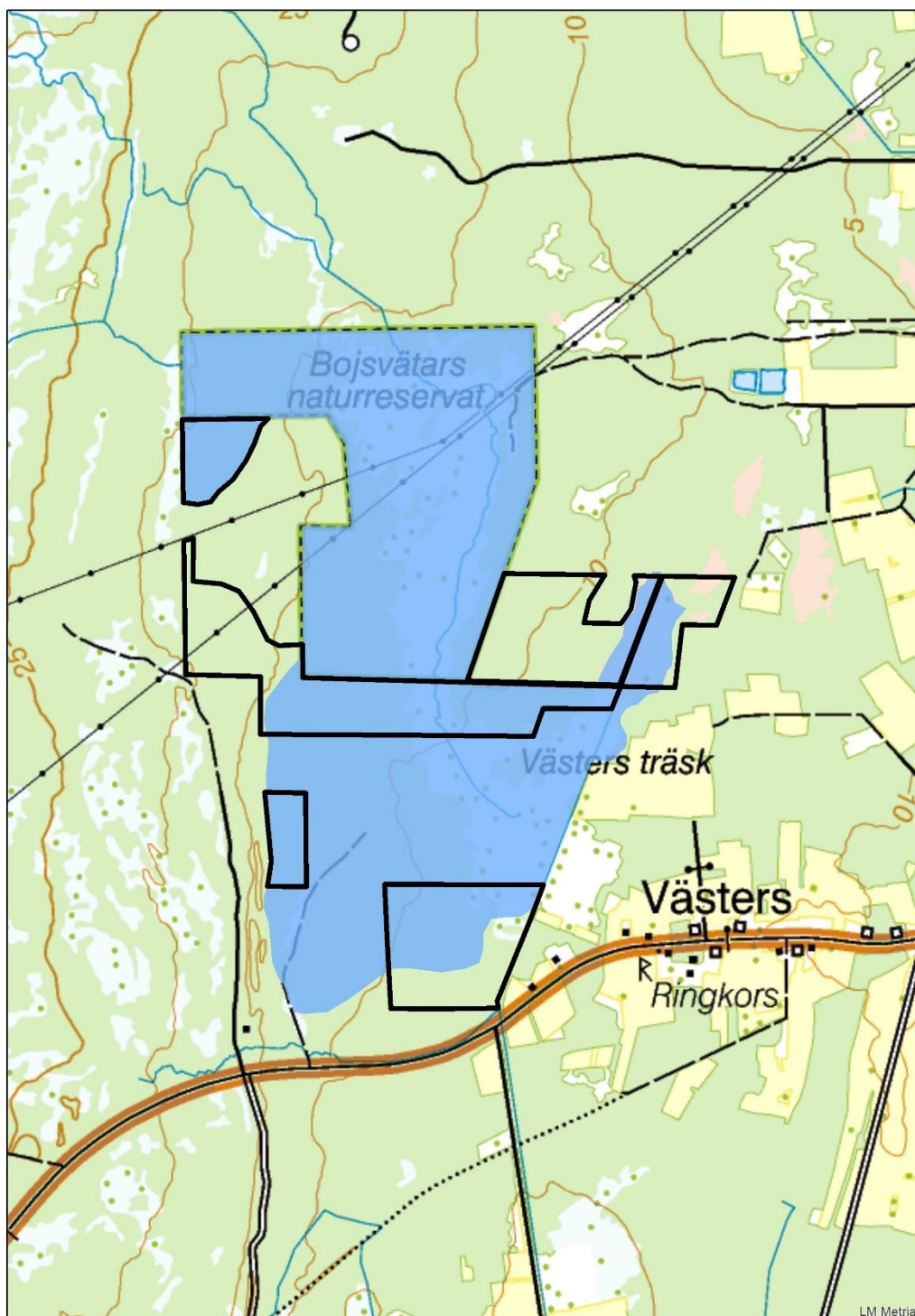
Jaktarrende på fastigheterna Boge Pilgårds 1:5, Boge Pilgårds 1:18 och Boge Västers 1:16 (muntligt).

Förvaltare

Länsstyrelsen i Gotlands län



Figur 1. Översiktskarta över naturreservatet Bojsväters södra, som i dagsläget består av sex delområden. © Lantmäteriet, Länsstyrelsen



Figur 2. Naturreservatet Bojsvätars södra (svart linje) och Natura 2000-området Bojsvätars (blått område). © Lantmäteriet, Länsstyrelsen

Skälen för beslutet

Naturreservatet är en del av Natura 2000-området SE0340118 Bojsvätar.

Naturreservatet är en del av det drygt 8000 hektar stora riksintresset för naturvård NRO09017 Filehajdar, Hejnumhällar och Kallgatburg. Riksintresseområdet söder om Fårösundsvägen utgörs av hällmarkskomplexen Filehajdar och Hejnum hällar som tillsammans med våtmarksområdena Hejnum Kallgate, Bojsvätar och Bälsalvret bildar stora sammanhängande och unika hällmarks- och våtmarkskomplex med mycket höga naturvärden. Detta synliggörs bland annat genom att reservatet ingår i värdestrakter för våtmark, kalkbarrskog och betespräglad barrskog (skogsbete). En värdestrakt är ett landskapsavsnitt med en stor förekomst av värdefulla naturmiljöer.

Eftersom reservatet är en del av ett större sammanhängande landskapsavsnitt med höga naturvärden bidrar det till att uppnå en Grön Infrastruktur; möjligheten för arter att sprida sig i landskapet.

Bojsvätar utgör tillsammans med Hejnum Kallgate och Kallgatburg södra Sveriges största rikkärr. Området har erhållit högsta klass (klass 1) i länets Våtmarksinventering (VMI) och ingår i Myrskyddsplan för Sverige där landets mest skyddsvärda våtmarker finns upptagna. Bojsvätar ingår också i Ramsarområdet Kallgate-Hejnum, ett av två Ramsarområden på Gotland. Ett Ramsar-område är en skyddsvärd våtmark som är utpekad med stöd av våtmarkskonventionen.

Spår av sentida markanvändning finns endast i mycket ringa omfattning, vilket gör att Bojsvätar, med sin mosaik av skogar och våtmarker, hyser artrika och livskraftiga ekosystem.

Vattendraget som rinner igenom området är klassat som ett regionalt värdefullt vattendrag.

Delar av skogen är klassad som nyckelbiotop och utgörs av prioriterade skogstyper; kalkbarrskog, betespräglad barrskog och ädellövsumpskog.

Bojsvätar är en del av Gotlands största kärnområde för den hotade arten väddnätfjäril. Utöver väddnätfjärilen finns ytterligare 14 rödlistade arter registrerade i reservatet.

Tabell 1. Prioriterade bevarandevärden

<i>Naturtyper</i>	Mindre vattendrag (3260), fuktängar (6410), *agkärr (7210), *kalktuffkällor (7220), rikkärr (7230), *taiga (9010), betespräglad barrskog (trädklädd betesmark, 9070) och *lövsumpskog (9080).
-------------------	---

<i>Strukturer och funktioner</i>	Källflöden, skoglig kontinuitet, gamla och senvuxna barr- och ädellövträd, död ved i olika nedbrytningsstadier, meandrande vattendrag, gynnsam hydrologi och hävdpräglad mark.
<i>Arter</i>	<ul style="list-style-type: none">• Väddnätfjäril• Kärlväxter, mossor, alger och landmollusker knutna till fuktängar, rikkärr, källflöden och mindre vattendrag med blekeutfällning, t.ex. knappag, blodtopp, ängsnycklar, kärrknipprot, korvskorpionmossa, blodkula och större agatsnäcka.• Lavar, mossor och svampar knutna till barrskogar med skoglig kontinuitet, hög luftfuktighet och inslag av ädellöv, t.ex. cinnoberfläck, ädellav, blå halmlav, västlig hakmossa, blåmossa, violgubbe, lammticka och granrotspindling.

*Prioriterad naturtyp enligt EU:s art- och habitatdirektiv

Föreskrifter

För att uppnå och tillgodose syftet med naturreservatet beslutar länsstyrelsen med stöd av 7 kap. 5 och 6 §§ miljöbalken att nedan angivna föreskrifter ska gälla för naturreservatet.

A Föreskrifter enligt 7 kap. 5 § miljöbalken om inskränkningar i rätten att använda mark- och vattenområden

Utöver vad som i övrigt gäller är det förbjudet att inom reservatet:

1. uppföra eller utföra byggnad eller anläggning,
2. anlägga väg,
3. dra fram mark- eller luftledning,
4. gräva, schakta, fylla ut, spränga, borra, orsaka körskador eller på annat motsvarande sätt påverka mark eller block,
5. anordna upplag,
6. dika, dikesrensa, dämna eller utföra annan åtgärd som påverkar områdets hydrologi,
7. avverka, upparbeta eller bortföra levande eller dött träd eller buske eller utföra annan skogsbruksåtgärd,
8. tillföra växtnäringssämne eller använda kemiskt eller biologiskt bekämpningsmedel,
9. avsiktligt införa såväl främmande som inhemsk växt- svamp- eller djurart, t.ex. plantera in träd eller så in blommor.

Det är förbjudet att utan länsstyrelsens tillstånd:

10. borra brunn för betesdjurens behov,
11. borra för kontroll av grundvattennivå och -kvalitet.

Föreskrifterna ovan (A) ska inte utgöra hinder för:

- a) förvaltaren, eller den som förvaltaren utser, att utföra de åtgärder som framgår av föreskrifterna enligt 7 kap 6 § miljöbalken nedan,
- b) rättighetsinnehavare att underhålla befintliga körvägar. Förvaltaren ska informeras innan åtgärden sker,
- c) markägare och rättighetsinnehavare att hugga upp en två meter bred körväg, i anslutning till befintlig kraftledningsgata, enligt markerad sträckning i beslutskartan, bilaga 1. En grov ek i kanten av kraftledningsgatan får inte huggas ner. Där får istället en fyra meter bred körväg huggas upp innanför eken,
- d) rättighetshavare till kraftledningar och jordkablar att utföra underhåll, ersättning och borttagande av befintlig ledning inom samma område om det inte innebär skador på mark och hydrologi. Förvaltaren ska informeras innan åtgärden sker,
- e) rättighetsinnehavare att utföra åtgärder som är nödvändiga för att upprätthålla dikningsföretagets syfte i Västers kanal. Västers kanal ligger utanför men i direkt anslutning till naturreservatet, se beslutskartan, bilaga 1. Förvaltaren ska informeras om åtgärden i god tid innan den genomförs,
- f) länsstyrelsen att undersöka skadade fornlämningar,
- g) myndigheter inom totalförsvarets militära del att bedriva verksamhet eller genomföra åtgärder och underhåll kopplat till militär verksamhet inom naturreservatet. Största möjliga försiktighet och hänsyn till naturmiljön ska alltid iakttas. Åtgärder som kan komma att väsentligt förändra naturmiljön ska samrådas med länsstyrelsen.

B Föreskrifter enligt 7 kap. 6 § miljöbalken om vad ägare och innehavare av särskild rätt till fastighet förpliktas att tåla

1. röjning och uppmärkning av reservatsgränsen,
2. uppsättning och underhåll av skyltar med information om reservatet,
3. betesdrift eller annan hävd (inklusive uppförande och underhåll av stängsel, grindar och stängselgenomgångar) inom området,
4. slåtter i våtmarkerna,
5. natur- och kulturvårdsinriktad röjning, plockhuggning, luckhuggning och hamling, i varierande omfattning utifrån markens kulturprägel,
6. veteranisering av träd*,
7. naturvårdande åtgärder i områdets vattendrag, t.ex. tillförsel av sten, lekgrus, död ved eller återskapande av naturliga sträckningar,
8. igenläggning av avvattnande diken och körspår i den mån det är förenligt med nyttjandet av området i övrigt,
9. användning av nödvändiga beprövade metoder i syfte att bekämpa invasiva arter,
10. användning av nödvändiga beprövade skötselmetoder i syfte att bevara naturvärden och kompensera för förlust av naturvärden som hotas av invasiva arter,

11. underhåll av befintliga körvägar,
12. borttagning av skrot, upplag och stängselrester,
13. undersökning och dokumentation av mark, vegetation samt växt- och djurliv i uppföljningssyfte.

* Veteranisering innebär att du skadar trädet så att det åldras i förtid.

Förvaltaren ska samråda åtgärderna i föreskrifterna (B) ovan med fastighetsägaren i god tid innan åtgärderna genomförs.

Fastställelse av skötselplan

Länsstyrelsen avvaktar med att fastställa en skötselplan för naturreservatets långsiktiga vård. Enligt 3 § förordningen (1998:1252) om områdesskydd enligt miljöbalken m.m. får skötselplanen fastställas efter att beslutet om bildande av reservatet har fattats om det finns särskilda skäl. Följande särskilda skäl finns för Bojsvätar södra:

Nuvarande beslut är ett delbeslut i ärendet i avvaktan på att reservatet ska kunna utvidgas med fler fastigheter och bli ett större sammanhängande område, se rubriken Beskrivning av ärendet. Reservatets avgränsning är i dagsläget uppsplittrad. Det gör det svårt att få ett helhetsgrepp över den naturvårdande skötseln. Området växer igen mycket långsamt, varför skötselbehovet inte är akut. Beslutet möjliggör dock skötsel om behovet skulle uppstå.

Under rubriken ”Motivering av föreskrifterna” utvecklas syftet med varje B-föreskrift för att ge vägledning i hur skötselinriktningen i området är tänkt i avvaktan på en utvidgning av naturreservatet. När naturreservatet har utvidgats till ett tillräckligt stort och sammanhängande område kommer en skötselplan att tas fram.

Beskrivning av ärendet

Ärendets beredning

Bojsvätar har länge varit känt för sina naturvärden. År 1941 föreslog professor i växtbiologi Rutger Sernander vid Uppsala universitet att området vid Hejnum hällar, Hejnum Kallgate och Bojsvätar skulle sättas av som ”rikspark” på grund av dess stora betydelse som naturminneskomplex i gotländsk och svensk naturhistoria. Det har även genomförts olika inventeringar i området genom åren, bl.a. länets våtmarksinventering. Området ingår i Myrskyddsplan för Sverige vilket innebär att det ska skyddas långsiktigt. Det ingår även i ett Ramsar-område, vilket innebär att Sverige har åtagit sig att skydda området i enlighet med våtmarkskonventionen.

Redan 1998 beslutades att delar av Bojsvätar skulle ingå i nätverket Natura 2000, vilket gör det till ett av de första Natura 2000-områdena på Gotland. År 2015

utökades Natura 2000-området något i samband med ett regeringsuppdrag att föreslå nya och utvidgade Natura 2000-områden. År 2015 fick länsstyrelsen ytterligare ett uppdrag, nu att utreda det cirka 8000 hektar stora riksintresseområdet för naturvård Filehajdar, Hejnum hällar och Kallgatburg med syftet att föreslå nya och utvidgade Natura 2000-områden. Uppdraget innebar att komma till rätta med uppmärksammade brister i Natura 2000-nätverket. För Gotlands del innebar det ett fokus på naturtyperna basiska berghällar (6110), karsthällmarker (8240), rikkärr (7230) och trädklädda betesmarker/skogsbeten (9070). På grund av Bojsväatars förekomst av rikkärr och skogsbeten, samt naturtypernas höga kvalitet och områdets sammanlagda höga naturvärden, föreslog länsstyrelsen i mars 2016 att Bojsväatar Natura 2000-område skulle utvidgas ytterligare. Regeringen beslutade om utvidgningen av Natura 2000-området, med enstaka modifieringar, i juni 2018, enligt figur 2.

Under det pågående Natura 2000-uppdraget 2015 och 2016 påbörjade länsstyrelsen förhandlingar med flera markägare om ersättning och flera avtal skrevs fram till år 2018.

År 2019 valde länsstyrelsen att gå vidare med att fatta beslut om naturreservat på de marker där ägaren har fått ersättning. Det är viktigt att ett naturreservat bildas så snart som möjligt när en sådan ersättning har betalats ut. Ett naturreservat innebär också att länsstyrelsen har möjlighet att bidra till områdets skötsel, även om reservatet saknar skötselplan. Eftersom delar av Bojsväatar redan är skyddat som naturreservat och har en aktuell skötselplan, valde länsstyrelsen att bilda ett nytt reservat med namnet Bojsväatar södra i anslutning till det befintliga reservatet.

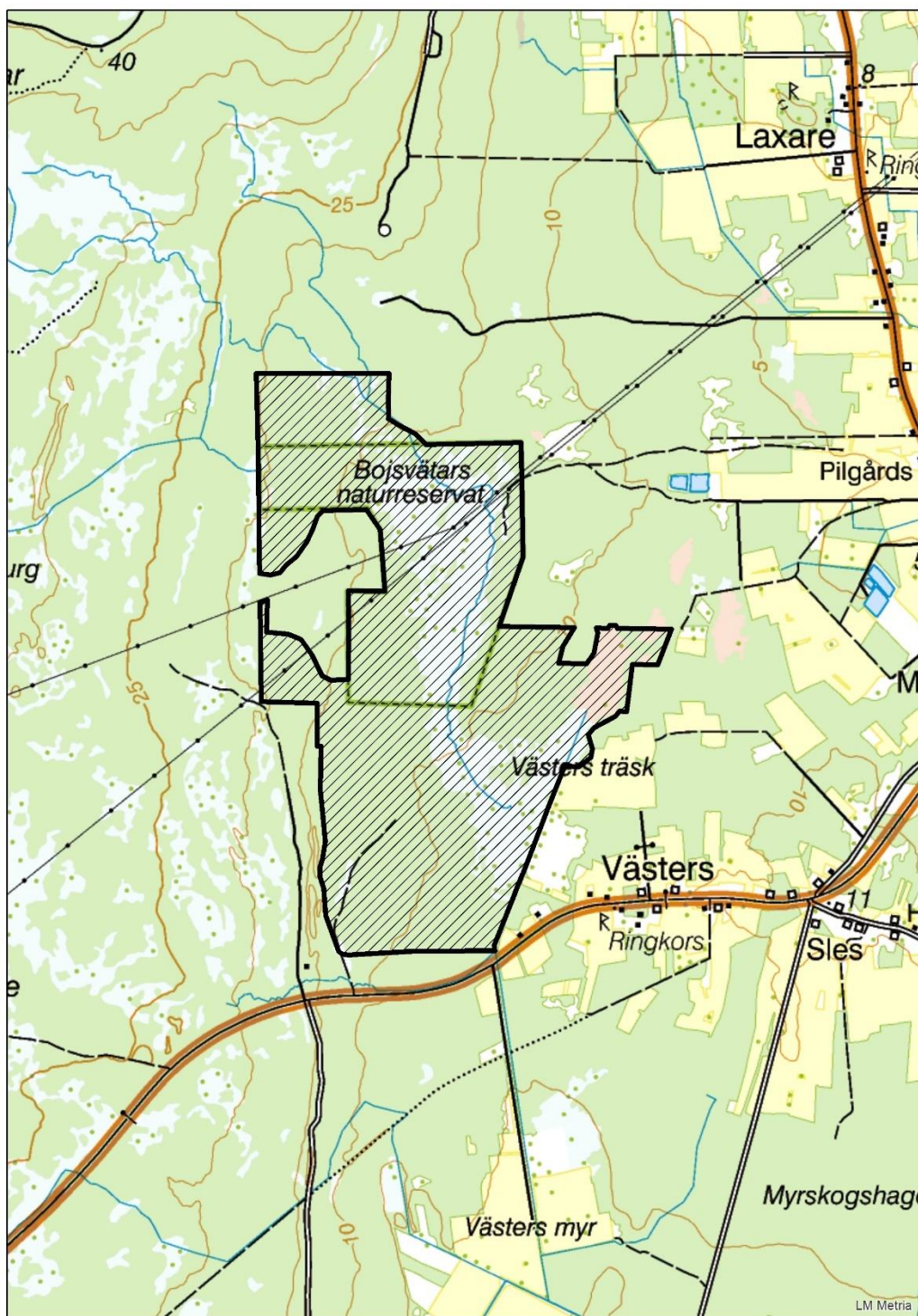
Förslaget till beslut var ute på remiss under perioden 21 oktober till 15 december 2019. Inkomna synpunkter från remissen redovisas i bilaga 2.

Långsiktigt bevarandemål

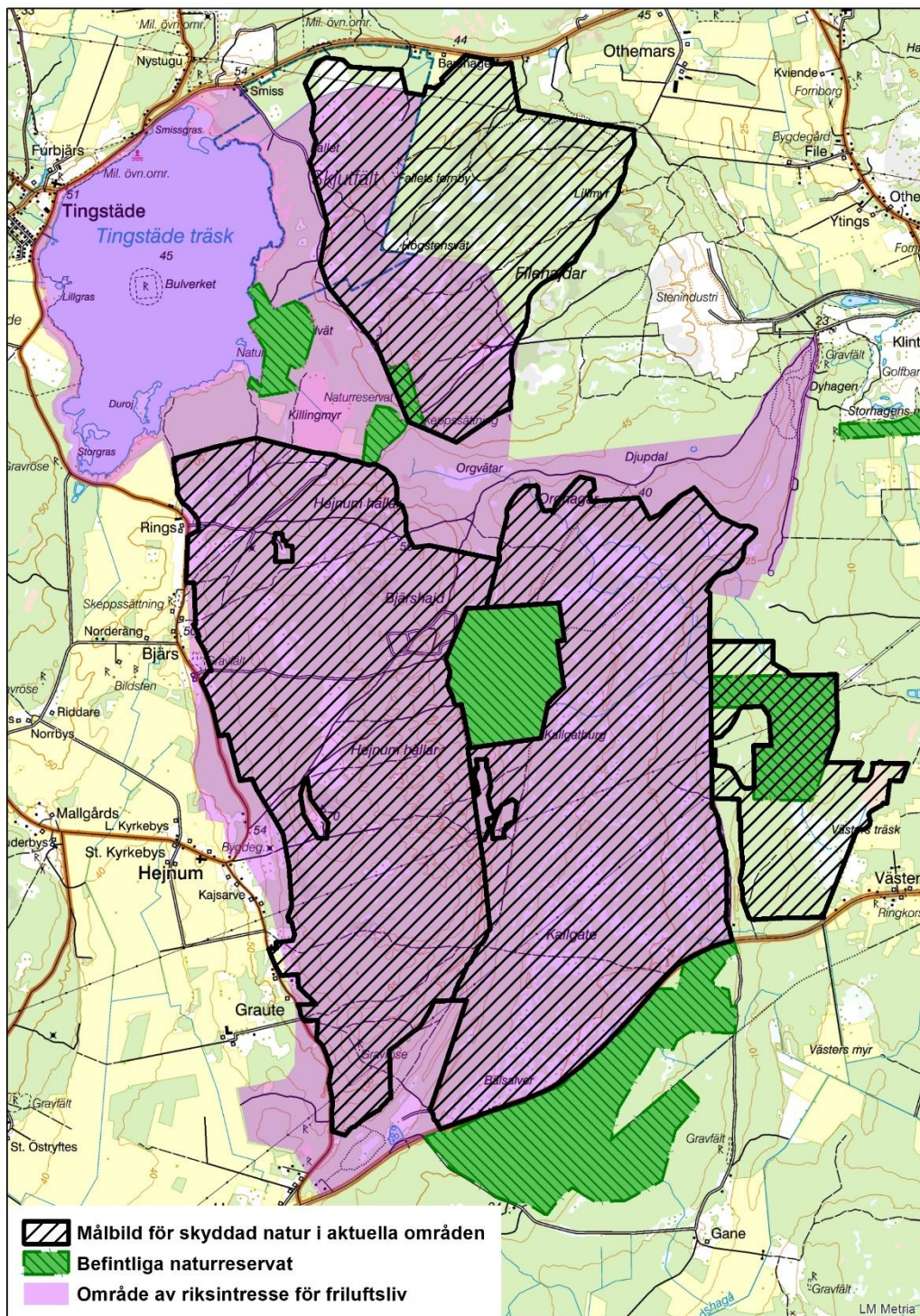
För att naturvärdena i våtmarkskomplexet Bojsväatar, inklusive de arter och naturtyper som är utpekade i Natura 2000-området, ska bevaras långsiktigt behöver ett betydligt större område än nuvarande naturreservat bevaras. Reservatet ska därför ses som ett delsteg i ledet mot ett stort, sammanhängande skyddat område i Bojsväatar. Detta kan ske genom naturreservat eller en kombination av olika skyddsformer. Figur 3 visar på ett område som ger våtmarkskomplexets natur- och friluftsvärden ett tillräckligt skydd på lång sikt utifrån dagens kunskapsläge.

Bojsväatar utgör tillsammans med Filehajdar, Hejnum hällar, Hejnum Kallgate och Bälsalvret ett stort, sammanhängande håll- och våtmarkskomplex med unika naturvärden. Även i övriga områden pågår arbete med områdesskydd med det långsiktiga syftet att bevara natur- och friluftsvärdena i detta håll- och våtmarkskomplex. Figur 4 visar befintliga naturreservat i området (innan detta beslut är fattat) samt målbilden för ett långsiktigt skydd av natur- och

friluftsvärderna i området utifrån dagens kunskapsläge. Figuren visar även området av riksintresse för friluftsliv.



Figur 3. Svartstreckat område ger naturvärdena i våtmarksområdet Bojsvätar ett tillräckligt skydd på lång sikt utifrån dagens kunskapsläge. © Lantmäteriet, Länsstyrelsen



Figur 4. Svartstreckade områden ger natur- och friluftsvärdena i håll- och våtmarksområdet ett tillräckligt skydd på lång sikt utifrån dagens kunskapsläge.
© Lantmäteriet, Länsstyrelsen

Motivering till beslutet

Motiv till skyddsformen naturreservat

Länsstyrelsen har bedömt att det är ett angeläget allmänt intresse att naturreservatet Bojsvätar södra, med dess arter och livsmiljöer, bevaras och främjas långsiktigt. Bojsvätar är tillsammans med Hejnum Kallgate Gotlands största sammanhängande rikkärrskomplex med en mosaik av rikkärr, gamla skogar och en hög artrikedom. Se vidare under rubriken ”Skälen för beslut”. För att uppnå målet med att bevara och främja områdets naturvärden krävs skötsel i olika utsträckning. Ett allt för hårt skogsbruk, exempelvis trakthyggesbruk eller skärmställning, skulle påverka områdets naturvärden starkt negativt. För att kunna ge berörda markägare full ekonomisk ersättning för intrång i skogsbruket och för att garantera området det skydd och den skötsel som behövs för att bevara natur- och friluftsvärdena långsiktigt är det motiverat att skydda området som naturreservat.

Området ingår även i nätverket Natura 2000 vilket innebär att Sverige har ett ansvar för att området bevaras långsiktigt. Länsstyrelsen ska prioritera skyddsarbetet i länets Natura 2000-områden enligt 16 § förordningen (1998:1252) om områdesskydd enligt miljöbalken m.m.

Motivering av föreskrifterna

A-föreskrifter

Föreskrift 1-7 syftar till att förhindra fysisk skada på framför allt mark och berg, skog och vegetation samt hydrologi. Åtgärderna som förbjuds bedöms kunna orsaka så stor skada på och förändring av naturmiljön att den biologiska mångfalden påverkas negativt.

Föreskrift 8 syftar till att förhindra att den naturliga och artrika flora och fauna som finns i området påverkas negativt av den skadliga inverkan som bekämpningsmedel och växtnäringsämnen har.

Föreskrift 9 syftar till att förhindra att den naturliga och artrika flora och fauna som finns i området, med dess lokala genetiska material, slås ut eller förändras negativt på grund av införsel av arter utifrån.

Föreskrift 10-11 syftar till att det endast ska vara tillståndspliktigt, inte helt förbjudet, att borra för betesdjurens behov och för att mäta grundvattennivå och -kvalitet. Frågan om borring har behandlats särskilt utifrån inkomna remissvar. Det är generellt förbjudet i naturreservatet enligt föreskrift A4, men det finns situationer där behovet kan uppstå och där det finns särskilda skäl. De två situationer som länsstyrelsen har identifierat är att borra nya brunnar för betesdjurens behov i området och att borra för att mäta grundvattennivå och -kvalitet, bl.a. inom kontrollprogram för bergtäkten på Filehajdar. Borring och

vattenuttag kan dock få en negativ påverkan på områdets naturmiljö beroende på var och hur borrhålet anläggs och hur mycket vatten som tas ut. T.ex. kan ett borrhål som perforerar täta lager av märengel och bleke orsaka ett artesiskt tryck av vatten som minskar vattentillgången till skyddsvärda källor och våtmarker. I en tillståndsprovning kan både lokaliseringen av borrhålet styras och försiktighetsmått kan vidtas vid anläggning och drift.

Undantag a) syftar till att möjliggöra skötseln av området för att uppnå syftet med skyddet. Undantag b) till d) är motiverade utifrån att underhåll av befintliga vägar och ledningar kan genomföras utan att påverka naturmiljön påtagligt negativt. Åtgärderna fyller en viktig funktion för allmänhet och nyttjanderättshavare. För ledningar finns det även inskrivna rättigheter om nyttjande. Undantag e) är motiverat utifrån att reservatet inte ska hindra de rättigheter och skyldigheter som följer med dikningsföretaget. Att endast nödvändiga åtgärder tillåts och att de ska ske i samråd med förvaltaren säkerställer att största möjliga hänsyn kan tas till naturmiljön utan att hindra dikningsföretagets verksamhet. Undantag f) är motiverad genom att åtgärden kan genomföras utan någon negativ påverkan på naturmiljön och att åtgärden är viktig för att uppfylla kulturmiljölagen. Undantag g) är motiverad för att reservatet inte påtagligt ska försvåra Försvarsmaktens verksamhet inom riksintresse för totalförsvaret. Undantaget är formulerat så att största möjliga hänsyn till områdets naturvärden ska tas. Samrådsplikten i föreskriften bedöms fånga upp verksamheter som kan kräva tillstånd enligt 7 kap. 28 a§ miljöbalken.

B-föreskrifter

Föreskrift 1 syftar till att tillgängliggöra naturreservatet och befästa dess juridiska status. I dagsläget bör endast de gränser som framgår av figur 5 nedan märkas upp. Det innebär att rågångar som kan komma att ingå i ett naturreservat i framtiden inte märks upp, detta för att slippa ta bort uppmärkningar i framtiden. Då det inte finns några föreskrifter för allmänheten bedöms denna uppmärkning tillräcklig.

Föreskrift 2 syftar till att tillgängliggöra naturreservatet. I dagsläget är det dock inte aktuellt med informationsskyltar om naturreservatet.

Föreskrift 3–8 syftar till att möjliggöra naturvårdande skötsel av reservatet. Skötselåtgärderna är de som med dagens kunskap bedöms mest lämpliga för att gynna områdets naturmiljöer och arter samt bibehålla och utveckla den biologiska mångfalden. Skötselåtgärderna bedöms även stärka tillgängligheten och reservatets värde för friluftslivet.

Föreskrift 3 syftar till ett extensivt bete med inslag av betesfred. Många av de sällsynta arterna i området, t.ex. landmollusker, mossor och fjärilar, är känsliga för ett allt för intensivt bete.

Föreskrift 4 är tänkt att vara ett hävdalternativ till bete, om betesdrift av någon anledning inte är möjligt eller lämpligt i någon del av området.

Föreskrift 5 syftar till restaurerande natur- och kulturvårdsåtgärder i träd- och buskskikt. Det kan handla om frihuggning av grova ekar eller framröjning av igenväxta våtmarker. Figur 6 visar områdets naturtyper enligt art- och habitatdirektivet. Dessa ger vägledning i områdets naturvårdande skötsel. Områden som är klassade som Icke-naturaskog består dels av brukad skog och dels av igenväxta, före detta öppna marker som kan behöva restaureras. Det finns grova ädellövträd spritt i området, framför allt i och i anslutning till Ramsänget, som behöver frihuggas. Dessa kan finnas i naturtyper som traditionellt inte kräver mycket skötsel, t.ex. taiga.

Föreskrift 6 kan användas i unga till medelålders, likåldriga skogsbestånd där målet är en mer varierad åldersstruktur.

Föreskrift 7 syftar till att vid behov kunna sköta och återskapa bäckar och vattendrag som har påverkats negativt. I dag finns inga kända behov i området. Syftet med föreskriften är inte att skapa strukturer som aldrig har funnits, t.ex. införa lekgrus i ett naturligt grusfritt vattendrag. Sådana åtgärder kan skada andra arter i vattendraget. Att förbättra lekbäddar med lekgrus kommer endast bli aktuellt om det vandrar in fisk i vattendraget, något som inte är känt idag.

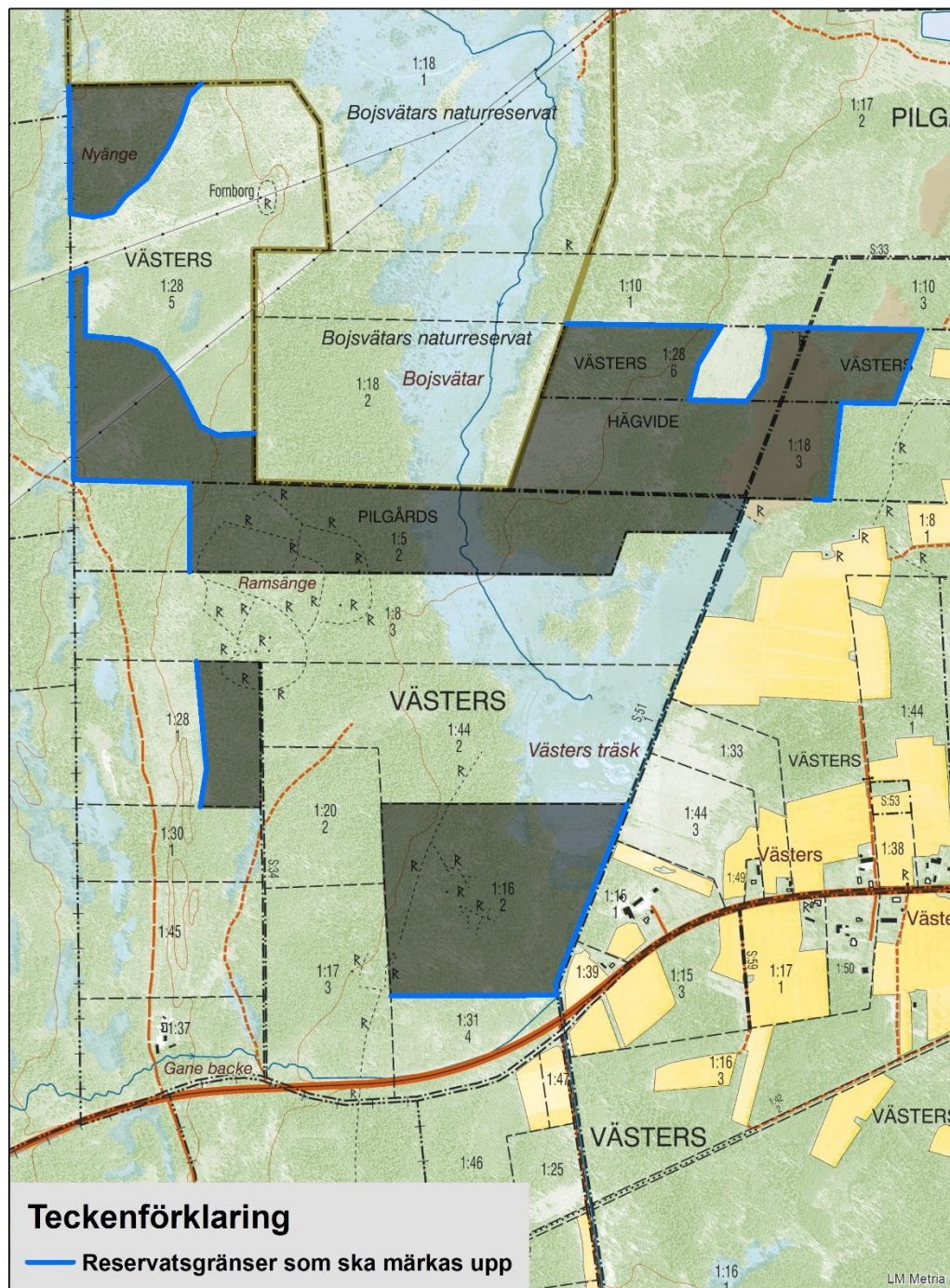
Föreskrift 8 syftar till åtgärder som förbättrar och återställer områdets hydrologi utan att påverka pågående markanvändning i eller utanför området. Det handlar främst om avvattande körspår.

Föreskrift 9–10 syftar till att möjliggöra bekämpning av invasiva arter, men också att kompensera för den förlust av biologisk mångfald som invasiva arter orsakar. Med invasiva arter menas de arter som är upptagna i EU:s förteckning över invasiva arter, de arter som placerats i de högre riskklasserna i Artdatabankens risklista för främmande arter samt patogener med stor negativ påverkan på reservatets naturvärden (exempelvis svampen som orsakar almsjuka). Invasiva arter är ett stort och växande hot mot biologisk mångfald då de kan konkurrera ut inhemska arter, förändra näringskedjor eller helt förändra naturmiljöer. Då krävs föreskrifter som medger en snabb bekämpning.

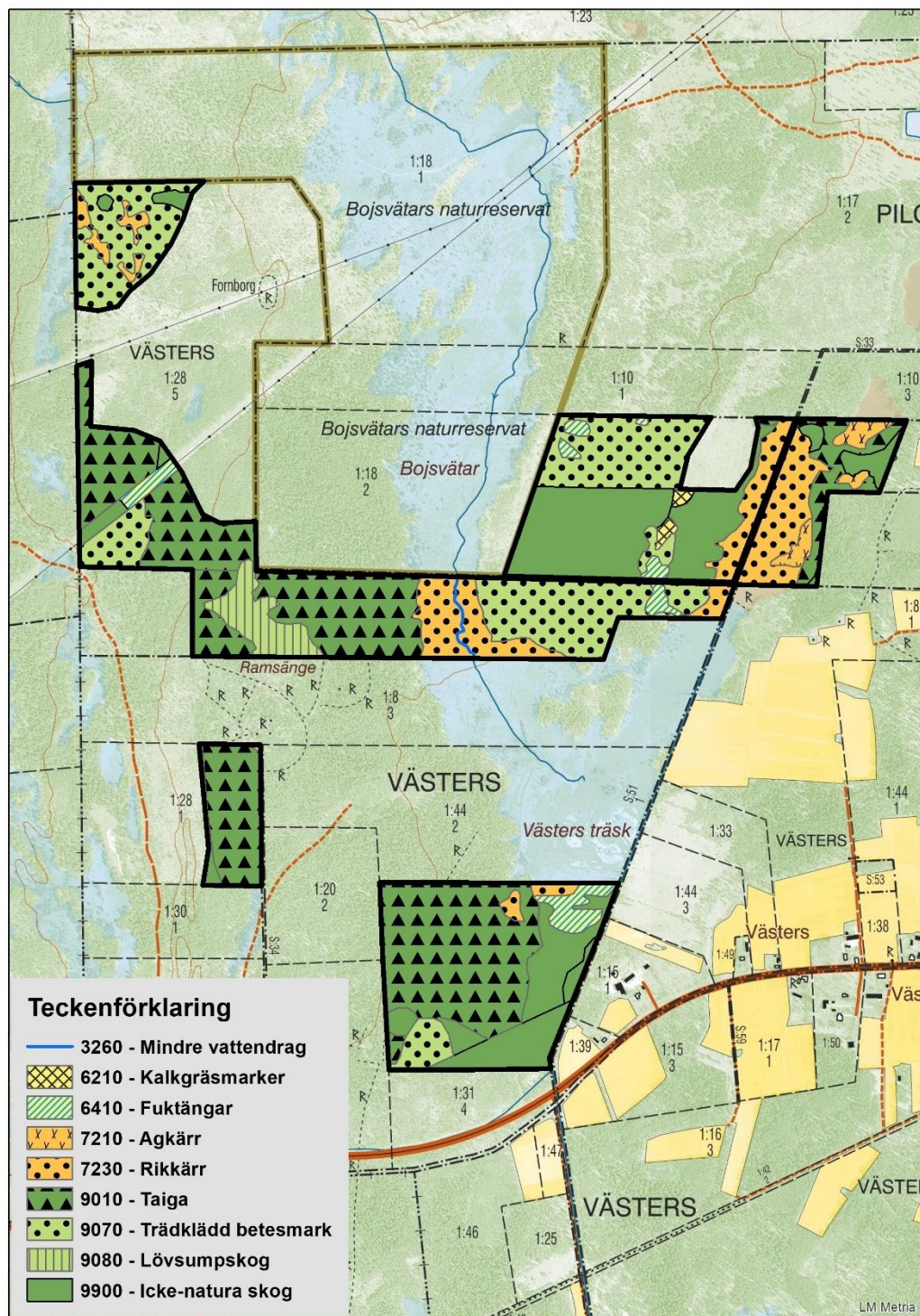
Föreskrift 11 syftar till att kunna komma till och sköta naturreservatet.

Föreskrift 12 syftar till att gynna både områdets natur- och friluftsvärden genom att föra bort eventuella upplag, skrot och stängselrester som djur och människor kan skada sig på och/eller som kan laka ut oönskade ämnen i naturen. Äldre stängselrester med kulturhistoriska värden som inte utgör en risk för människor eller djur ska inte tas bort.

Föreskrift 13 syftar till att kunna följa upp reservatets naturmiljöer och arter för att kunna anpassa skötsel och skötselplan i framtiden om naturmiljöerna och arterna visar på negativa trender. Uppföljningen är även viktig för att kunna följa utvecklingen av biologisk mångfald och naturmiljöer på regional, nationell och internationell nivå.



Figur 5. Blå linjer visar de gränser som bör märkas upp i dagsläget i naturreservatet. © Lantmäteriet, Länsstyrelsen



Figur 6. Naturtyper i området enligt art- och habitatdirektivet. Naturtyperna ger vägledning om den skötsel som är gynnsam för områdets naturvärden.

© Lantmäteriet, Länsstyrelsen

Miljö kvalitetsmål

Beslutet ger ett långsiktigt skydd till vattendrag, våtmarker och skogar med höga naturvärden samt till en rik biologisk mångfald med många sällsynta arter.

Beslutet bidrar därmed till att uppfylla miljö kvalitetsmålen *Myllrande våtmarker, Ett rikt växt- och djurliv, Levande skogar* och *Levande sjöar och vattendrag*.

Då delar av områdets naturmiljöer är hävdgynnade och föreslås en hävdbetingad skötsel, bidrar beslutet även till att uppfylla miljö kvalitetsmålet *Ett rikt odlingslandskap*.

Våtmarker och stabila skogsekosystem fungerar buffrande i sin förmåga att hålla vatten och näringsämnen. Reservatets vattenhållande förmåga bidrar till miljö kvalitetsmålet *Grundvatten av god kvalitet*.

Beslutet bidrar även indirekt till att uppfylla andra miljö kvalitetsmål. Våtmarker och gamla barrskogar lagrar in stora mängder kol i både marken och träden och sänker därigenom koldioxidhalten i atmosfären. Detta motverkar växthuseffekten. Bevarandet av dessa naturmiljöer bidrar därmed till att uppfylla miljömålet *Begränsad klimatpåverkan*.

Ekosystemtjänster

Bojsvätar södra hyser en variation av friska och motståndskraftiga ekosystem. Naturmiljön bidrar till att bevara biologisk mångfald och artrikedom långsiktigt i Sverige och i världen. En stor mångfald av växter och djur försäkrar oss tillgång till alla nyttor arterna bidrar med i ekosystemen och som vi är beroende av, såsom pollinering, nedbrytning och näringsåterförsel, jordbearbetning, predation av skadedjur på grödor och plantor och tillväxt av skogen genom mykorrhizasvampar.

Reservatet får en lokal negativ påverkan på virkesproduktionen, då naturvårdshuggningar inte får ut lika mycket virke som produktionsinriktat skogsbruk.

Reservatet får både en positiv och negativ påverkan på klimatet. Den negativa påverkan kommer sig av att skogen inte kan avverkas för virke och biobränsle. Trävirke och biobränsle ersätter fossila produkter såsom betong och olja. Skogen kan därför inte bidra i full utsträckning till ett fossilfritt samhälle. Den positiva påverkan kommer sig av att både skogen och marken lagrar in kol. Kolinlagring motverkar växthuseffekten.

Sumpskogen och våtmarkerna renar vattnet när det rinner igenom reservatet. De håller också kvar vattnet längre på våren och samlar på sig vatten under stora flöden. Detta ger en utjämnande effekt på vattenflödet vilket minskar översvämningensrisken

nedströms under höga flöden. Det bidrar även till öns vattenhållande förmåga vilket i sin tur bidrar positivt till bildandet av grundvatten.

Intresseprövning enligt 7 kap 25§ miljöbalken

Bildande av naturreservat är en fråga som är angelägen för det allmänna, och som syftar till att uppfylla nationella och internationella mål om biologisk mångfald och ekosystem. Länsstyrelsen bedömer att inskränkningarna i enskilds rätt att använda mark och vatten inte går längre än vad som krävs för att syftet med skyddet ska tillgodoses (7 kap. 25 § miljöbalken). I denna bedömning ingår valet av område, avgränsningen av området och reservatsföreskrifterna.

Valet av område är motiverat utifrån områdets höga naturvärden, se rubriken ”Skälen för beslutet”.

I avgränsningen av reservatet har mark med lägre naturvärden minimerats, så att endast mark som behövs för att uppnå syftet med reservatet har tagits med. Viss mark med lägre naturvärden har bedömts behöva ingå för att få ett sammanhängande naturreservat och för att utsläcka behovet av att köra över rikkärren för att ta sig till skogen. All mark som i slutändan behövs för att ge hela Bojsvätar ett långsiktigt skydd har inte tagits med i reservatet i dagsläget. Även detta är en intresseavvägning. Reservatet är inte i behov av akut skötsel för att bibehålla sina naturvärden. Det finns heller inga hot mot områdets naturvärden. Länsstyrelsen bedömer därför att det i dagsläget inte finns någon anledning att bilda naturreservat på fastigheter inom rastreat område i figur 3 där det inte finns en frivillig överenskommelse med markägaren om ersättning.

Reservatets A- och B-föreskrifter är inte mer inskränkande än vad som krävs för att uppnå syftet med skyddet, se rubriken ”Motivering av föreskrifterna”.

Andra sakförhållanden

Länsstyrelsen bedömer att beslutet är förenligt med en från allmän synpunkt lämplig användning av mark- och vattenresurser.

Länsstyrelsen bedömer att beslutet är förenligt med hushållningsbestämmelserna i 3 och 4 kap. miljöbalken;

Naturreservatet ingår i Natura 2000-området Bojsvätar. Naturreservatet bedöms vara nödvändigt för att kunna erbjuda Natura 2000-området ett långsiktigt skydd.

Reservatet ligger inom riksintresse för rörligt friluftsliv enligt 4 kap. 2§ miljöbalken vilket är ett riksintresse som omfattar hela länet. Ett reservatsbeslut gynnar riksintressets avsikt.

Största delen av naturreservatet ligger inom riksintresse för naturvård enligt 3 kap. 6§ miljöbalken. Naturreservatet bedöms förstärka värdena i riksintresset, då skyddet och skötseln går i linje med riksintressets värden.

En mindre del av naturreservatet ligger inom riksintresse för totalförsvaret; ”Påverkansområde övrigt”. Undantag g) i föreskrifterna säkerställer att Försvarsmaktens verksamhet inom riksintresseområdet inte påtagligt försvåras samtidigt som åtgärder som kan kräva tillstånd enligt 7 kap. 28 a§ miljöbalken (påverkan på Natura 2000-området) fångas upp. Länsstyrelsen bedömer därför att reservatet inte påtagligt motverkar totalförsvarets intressen.

Delar av reservatet ligger inom riksintresse för vindkraft. Reservatet tar upp cirka 2,5% av hela riksintresseområdets yta. Reservatet bedöms få en negativ påverkan på tillkomst och nyttjande av vindkraftverk i riksintresseområdet. Länsstyrelsen gör bedömningen att behovet av skydd för riksintresset Natura 2000 väger tyngre än skydd för riksintresset för vindkraft.

Även i Bygg Gotland – översiktsplan för Gotlands kommun 2010–2025 är delar av reservatet utpekade som lämpliga för vindkraftsetablering. Länsstyrelsen gör samma bedömning här som ovan.

Bestämmelser som beslutet grundas på

Bildande av naturreservat

Enligt 7 kap. 4 § miljöbalken får ett mark- eller vattenområde förklaras som naturreservat av länsstyrelsen i syfte att bevara biologisk mångfald, vårda och bevara värdefulla naturmiljöer eller tillgodose behov av områden för friluftslivet.

Föreskrifter och skälen för beslut

Enligt 7 kap. 5 § miljöbalken ska skälen för beslutet anges, i beslutet om att bilda naturreservat.

Enligt samma paragraf ska det i beslutet också anges de inskränkningar i rätten att använda mark- och vattenområden som behövs för att uppnå syftet med reservatet, såsom förbud mot bebyggelse, uppförande av stängsel, upplag, schaktning, täkt, uppodling, dikning, plantering, avverkning, jakt, fiske och användning av bekämpningsmedel. En inskränkning får innebära att tillträde till området förbjuds under hela eller delar av året.

Enligt 7 kap. 6 § miljöbalken får länsstyrelsen, om det behövs för att tillgodose syftet med naturreservatet, förplikta ägare och innehavare av särskild rätt till fastighet att tåla sådana intrång som att det inom området

1. anläggs vägar, parkeringsplatser, vandringsleder, raststugor, tältplatser, badplatser, sanitära inrättningar eller liknande anordningar,

2. bereds tillträde till mark för allmänheten där allmänheten annars inte har rätt att vistas,
3. utförs gallring, röjning, slätter, plantering, betesdrift, avspärning eller liknande åtgärder, eller
4. genomförs undersökningar av djur- och växtarter samt av mark- och vattenförhållanden.

Skötselplan

Enligt 3 § förordningen (1998:1252) om områdesskydd skall länsstyrelsen fastställa en skötselplan för naturreservatets långsiktiga vård. En skötselplan skall ingå i varje beslut om bildande av ett naturreservat. Om det finns särskilda skäl får skötselplanen fastställas efter det att beslutet om bildande av reservatet har fattats.

Förvaltare av naturreservatet

Enligt 21 § förordningen (1998:1252) om områdesskydd är länsstyrelsen förvaltare av naturreservatet om förvaltningen inte överläts.

Intresseprövning

Varje medborgares egendom är tryggad genom att ingen kan tvingas avstå sin egendom till det allmänna eller tåla att det allmänna inskränker användningen av mark eller byggnad, utom när det krävs för att tillgodose angelägna allmänna intressen (2 kap. 15 § 1 st. regeringsformen). Hänsyn tas till enskilda intressen vid prövning av frågor om skydd av områden. En inskränkning i enskilds rätt att använda mark eller vatten som grundas på skyddsbestämmelse får därför inte gå längre än som krävs för att syftet med skyddet skall tillgodoses (7 kap 25 § miljöbalken). Det innebär att nyttan med den vidtagna åtgärden måste stå i proportion till det utförda och att mer ingripande åtgärder än vad som behövs i det enskilda fallet inte får användas. Utgångspunkten för naturreservat är att ingrepp som motiveras av hänsyn till naturvårds- och miljöintressen betraktas som angelägna allmänna intressen (Prop.1997/98:45, del 2, s. 97). Likaså anges i förarbetena att inskränkningen i den enskildes rätt kan gå långt i syfte att skydda miljö och natur.

Beskrivning av naturreservatet

Naturreservatet Bojsvätar södra är en del av det stora våtmarkskomplex öster och söder om Tingstädeträsk, som omfattar Kallgatburg, Hejnum Kallgate, Bojsvätar och Bälsalvret. Beskrivningen nedan gäller för hela området, där naturreservatet utgör en del.

Bojsvätar utgörs av en mosaik av skogs- och våtmarker som främst präglats av extensivt skogsbruk och bete historiskt. Större delen av Bojsvätar utgörs av ett stort sammanhängande rikkärr som tillsammans med Kallgateområdet utgör södra Sveriges största rikkärrskomplex. I norra delen av rikkärrret består jordtäcket av bleke och vegetationen domineras av knappag. Knappagbestånden är mycket

artrika med förekomster av även axag, kärrlilja, tätört och slankstarr. Södra delen av våtmarken är den forna sjöbotten av Västers träsk. Till stora delar ligger här den fina sanden bar. Växttäcket är mycket glest men artrikt av småvuxna örter som t.ex. jordtistel, vildlin, ormtunga, majviva, strandmaskros, småsporre, ögontröst och vattenmåra.

Trots att området är intakt från uppodling så har hydrologin ändå förändrats under senare halvan av 1900-talet, genom att strandvallen från Littorinasjön som löper i nors-sydlig riktning väster om området har grävts igenom. Det tillåter ytvatten att strömma i sidled, genom en grävd bäck från Hejnum Kallgate och vidare ut i Bojstvåtar. Naturvärdena i områdets våtmarker är starkt beroende av en gynnsam hydrologi med tillströmning av yt- och grundvatten. Både rikkärret och bäckfåran är påverkade av körvägar som löper över våtmarken.

Ett smalt, källpåverkat vattendrag med ursprung i Hejnum Kallgate rinner genom våtmarken. Vattendraget har ett naturligt meandrande förlopp. Det finns även forna vattenfåror som idag framträder genom avvikande vegetation. Bäckfåran övergår längst i söder till mer diffusa flöden innan vattnet når ett brett dike i områdets sydöstra kant. På andra sidan diket finns åkermarker som historiskt har varit en del av Västers träsk innan träsket dikades ut. Längst i söder inom naturreservatet har det också funnits småskaliga åkrar i början och mitten av 1900-talet. Några av dem har idag utvecklats till rikkärr igen och några av dem har vuxit igen.

Skogarna i området utgörs främst av näringsrik barrsumpskog med tall, gran och inslag av senvuxna ädellövträd, främst ek och ask. Skogstypen är sällsynt för Gotland, men mer vanligt förekommande i Hejnum, Bäl och Boge. Skogen är bitvis mycket gammal och senvuxen och hyser sällsynta arter såsom violgubbe och cinnoberfläck. Dessa arter signalerar höga naturvärden och lång skoglig kontinuitet. Sumpskogen är en värdefull del av våtmarkskomplexet och ingår i Ramsarområdet. I sumpskogen ingår också Ramsänge, ett fornlämningsrikt område med före detta ängsmark som numera vuxit igen till ädellövsumpskog. Här finns grova ekar, aspar, askar och björkar med bl.a. en mycket artrik lavflora.

Betet i området upphörde sedan lång tid tillbaka, men i dag betas återigen den norra delen av Bojstvåtar, dvs. området norr om naturreservatet Bojstvåtar södra. Skogarna i det här området har bitvis karaktär av skogsbete.

Kulturhistoriskt är Bojstvåtar södra en spännande plats. I mitten av det föreslagna reservatet ligger Ramsänge, en välbevarad och sammanhållen kulturmiljö från järnåldern med stensträngar och husgrunder. Boplatsen har ett intressant läge i kanten av flera våtmarksområden. I södra delen av reservatet finns ytterligare ett boplatsområde med stensträngar och husgrunder. Det finns även både sentida och äldre färdvägar som går över myren i nordöstra delen av reservatet.

Information

Detta beslut ska kungöras i länets författningssamling och i ortstidningar.

Den som vill göra anspråk på ersättning eller kräva inlösen av fastighet ska väcka talan hos mark- och miljödomstolen mot staten inom ett år från det att beslutet, på vilket anspråket grundas, har vunnit laga kraft vid påföljd att rätten till ersättning eller inlösen annars går förlorad.

I naturreservatet Bojsvätar södra finns inga föreskrifter för allmänheten (så kallade ordningsföreskrifter) om rätten att färdas och vistas inom området och om ordningen i övrigt inom området. I reservatet gäller allemansrätten.

Länsstyrelsen kan meddela dispens från föreskrifter om det finns särskilda skäl och om det är förenligt med förbudets eller föreskriftens syfte.

Utöver föreskrifterna för naturreservatet gäller också generella bestämmelser till skydd för naturmiljön, t.ex.

- körning i terräng med motordrivet fordon enligt terrängkörningslagen (1975:1313),
- fridlysning av alla vilda fåglar och däggdjur samt deras ägg, ungar och bon enligt jaktlagen (1987:259). Vissa andra växt- och djurarter är fridlysta enligt 8 kap. miljöbalken och artskyddsförordningen (2007:845).

Naturreservatet är även ett Natura 2000-område. Enligt 7 kap 28 a§ miljöbalken krävs det tillstånd för att bedriva verksamheter eller utföra åtgärder som på ett betydande sätt kan påverka miljön i naturområdet. Tillstånd krävs inte för verksamheter och åtgärder som direkt hänger samman med eller är nödvändiga för skötseln och förvaltningen av det berörda området.

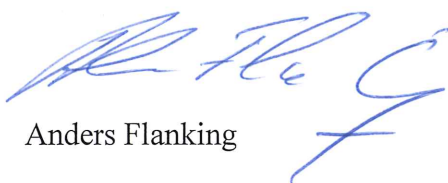
Enligt 1 § 2 kap. Kulturmiljölagen (1988:950) är fornlämningar skyddade. Av 2 § samma kapitel framgår att det till en fornlämning hör ett så stort område på marken, sjö- eller havsbotten som behövs för att bevara fornlämningen och ge den ett tillräckligt utrymme med hänsyn till dess art och betydelse. Detta område benämns fornlämningsområde.

Du kan överklaga beslutet

Se bilaga 3.

De som medverkat i beslutet

Beslutet har fattats av landshövding Anders Flanking med naturvårdshandläggare Ingrid Thomasson som föredragande. I den slutliga handläggningen har även länsfiskekonsulent Peter Landergren, vattenhandläggare Frida Eklund, naturvårdshandläggare David Lundgren och Cecilia Nygren och kulturmiljöhandläggare Daniel Langhammer medverkat.



Anders Flanking



Ingrid Thomasson

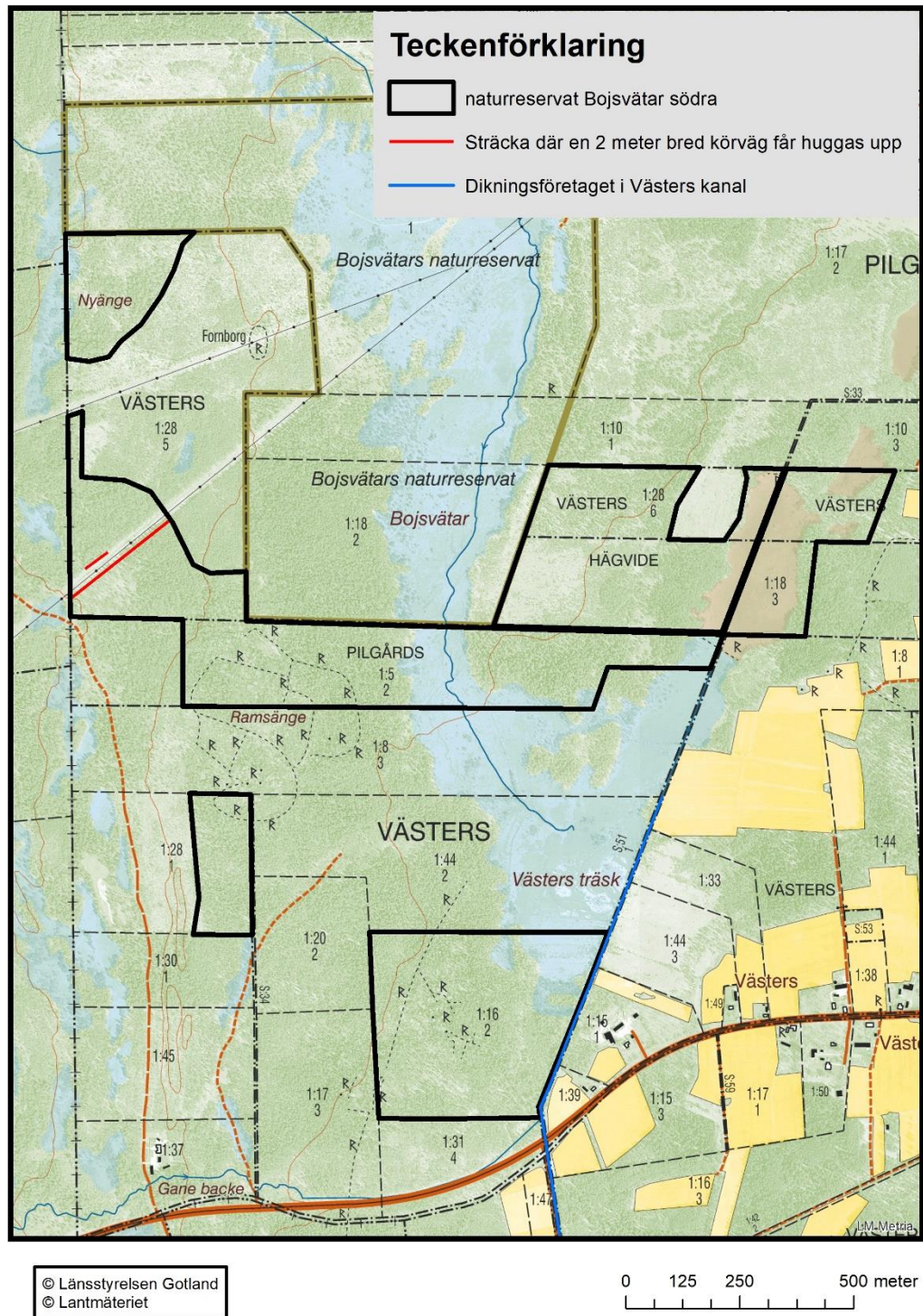
Så här hanterar vi dina personuppgifter

Information om hur vi hanterar dessa hittar du på www.lansstyrelsen.se/dataskydd.

Bilagor

1. Karta till beslutet
2. Redogörelse av inkomna synpunkter på beslutet
3. Hur du överklagar

Bilaga 1 Karta till beslutet



Bilaga 2 – redogörelse av inkomna synpunkter på beslutet

<i>Sakfråga</i>	<i>Framförda synpunkter</i>	<i>Länsstyrelsens bemötande</i>
Delägare i Boge S:51 (Västers kanal)		
Bildande och skötsel av naturreservat generellt	Länsstyrelsen ska sköta de reservat som finns innan nya bildas. Jag känner till reservat som inte sköts.	Länsstyrelsen sköter länets naturreservat enligt de beslut och skötselplaner som finns och med de tillgängliga medel som finns. Det finns naturreservat som skulle behöva få nya beslut och skötselplaner. Och de medel länsstyrelsen får för skötseln av skyddade områden är inte alltid tillräckliga. Länsstyrelsen delar uppfattningen att det skulle behöva satsas mer resurser på båda dessa områden. Det är dock inget giltigt skäl för att inte bilda nya naturreservat, då det är ett av de viktigaste verktygen för att bevara biologisk mångfald och samtidigt ersätta markägaren för detta bevarande.
Markägare		
Framtida utvidgning av naturreservatet	Det är viktigt att den framtida utvidgningen av naturreservatet inte drabbar skogsägare som gränsar till reservatet idag och som investerar i ett aktivt skogsbruk, då dessa investeringar blir en förlust om skogen i framtiden ingår i ett naturreservat.	Tanken är att figur 3 i reservatsbeslutet ska ge vägledning i hur reservatet kan komma att se ut i framtiden för att undvika just sådana missförstånd och onödiga investeringar som syftas till i synpunkten. Gränserna i figur 3 är givetvis inte huggna i sten. Men tanken är att de markägare länsstyrelsen redan har ersatt för naturreservat inte ska få en utvidgning på sin mark som gränsar till naturreservatet.

<i>Sakfråga</i>	<i>Framförda synpunkter</i>	<i>Länsstyrelsens bemötande</i>
Kulturmiljöer	Det finns i förslaget ingen skrivning om de värdefulla kulturmiljöerna i området eller i direkt angränsande område och det framgår inte på vilket sätt de ska skyddas eller skötas för eftervärlden.	Fornlämningar är skyddade enligt kulturmiljölagen och därmed bevarade. Det framgår under rubriken Information. En beskrivning av kulturmiljöerna har lagts till under rubriken Beskrivning. Då de flesta fornlämningar kräver liten skötsel, kommer skötseln inte beskrivas för kulturmiljöerna förrän det finns en skötselplan.
Syftet	Det står i beslutet att syftet ska uppnås genom naturvårdande åtgärder i områdets vattendrag, exv tillförsel av sten, lekgrus och död ved. Då jag aldrig har sett fisk i det föreslagna reservatet ställer jag mig frågande till att det ska tillföras lekgrus. Det kan tolkas som att länsstyrelsen ska anlägga en ny miljö där fisk tidigare inte kunnat leva. Åtgärder som lekgrus, sten och död ved kan även påverka skogsmark utanför reservatet. Det bör därför framgå av en karta var åtgärderna ska ske.	Länsstyrelsen känner inte heller till att fisk vandrar upp i vattendraget i Bojsvätar. Det är dock inte omöjligt att detta kan komma att ske i framtiden, varför det är bra att ha möjligheten att tillföra lekgrus om behovet uppstår. Länsstyrelsen förtydligar detta i motiveringen till föreskrifterna. Det är inte aktuellt med så genomgripande åtgärder att det kommer påverka skogsmarken utanför naturreservatet. Så genomgripande åtgärder skulle inte gynna reservatets syfte.
Föreskrifter	Även föreskrift B9 som handlar om igenläggning av avvattande diken och körspår kan beröra angränsande skogsområden varför även dessa åtgärder bör märkas ut på en karta.	Det framgår av föreskriften och dess motivering att det endast berör diken och körspår som kan läggas igen utan att påverka nyttjandet av området i övrigt. Föreskriften ger inte rätt till dämmande åtgärder som gör skogsmark utanför reservatet blötare och därmed svårare att bruka.

<i>Sakfråga</i>	<i>Framförda synpunkter</i>	<i>Länsstyrelsens bemötande</i>
Syftet	De två punkterna om att lägga igen avvattnande diken och körspår och restaurera vattendrag strider mot syftet att ”hydrologin i områdets våtmarker och vattendrag ska vara så opåverkade och naturlig som möjligt”.	Länsstyrelsen delar uppfattningen att det blir motsägelsefullt, då det alltid blir en fråga om vilket naturliga tillstånd som eftersträvas. Bojsvätar har genomgått flera förändringar, både genom Västers kanal och genom viss uppodling. Länsstyrelsen har formulerat om syftet till att hydrologin ska bevaras och återställas för att gynna områdets arter och områdets hydrologi i stort.
Dikningsföretaget	Dikningsföretaget i Västers kanal är inte markerat i någon karta. Företaget gränsar direkt mot naturreservatet och det är viktigt att tvister undviks, t.ex. genom att förevisa hur rensningen och massor ska hanteras i förslaget. Alternativt flytta reservatsgränsen en bit in från kanalen.	Åtgärder som är nödvändiga för att upprätthålla dikningsföretagets syfte i Västers kanal är undantagna reservatsföreskrifterna. Reservatet reglerar inte hur åtgärderna ska genomföras. För att förtydliga detta har länsstyrelsen ändrat i undantaget, från att åtgärderna ska ske i samråd med förvaltaren till att förvaltaren ska informeras i god tid innan åtgärden sker. Länsstyrelsen har även markerat dikningsföretaget i beslutskartan.
Boge vindbruk		
Riksintressen vindbruk	Delar av naturreservatet är riksintresse för vindbruk. Bolaget menar att länsstyrelsen borde ha värderat områdets naturvärden innan den rekommenderade Energimyndigheten att avsätta området som riksintresse för vindbruk.	Många områden med höga naturvärden har pekats ut som riksintressen för vindbruk. Det kan tyckas olyckligt, men syftet med riksintressen är att visa på var det är mest lämpligt att bedriva den verksamhet riksintresset syftar till. Sedan tillkommer avväganden mot andra riksintressen och mot de faktiska förhållandena på plats i en prövning.

<i>Sakfråga</i>	<i>Framförda synpunkter</i>	<i>Länsstyrelsens bemötande</i>
Reservatets påverkan på anläggning av vindkraft	Bolaget har farhågor om att det blivande, och även det i framtiden tilltänkta utvidgade, reservatet kommer påverka möjligheten att etablera vindkraft i området, exempelvis med hänvisning till ljud och skuggor.	Inom naturreservatet, både det nuvarande och det tilltänkta, kommer det inte vara tillåtet att uppföra vindkraftverk. Bland annat med hänsyn till riksintresset för vindbruk är reservatet inte större än vad som bedöms nödvändigt för att bevara Natura 2000-området. Reservatet består främst av våtmarker, sumpskogar och mark som endast kan nås genom att köra över våtmarkerna, vilket riskerar att skada dem. Bolaget meddelade länsstyrelsen vid ett möte 2017-03-14 att de avser dra tillbaka de avtal som berör nuvarande naturreservat. Vad gäller uppförande av vindkraft <u>utanför</u> reservatet så är det inget som reservatets föreskrifter reglerar eller hindrar.
Skogsstyrelsen		
Förslag till beslut om bildande av naturreservat	Skogsstyrelsen har ingen erinran mot förslaget till beslut om att bilda naturreservatet.	Inget bemötande krävs.
Jaktarrendatorer		
Förslag till beslut om bildande av naturreservat	De har ingen invändning mot förslaget till beslut om att bilda naturreservatet.	Inget bemötande krävs.
Försvarmakten		
Förslag till beslut om bildande av naturreservat	Försvarmakten har inget att erinra i ärendet.	Inget bemötande krävs.

<i>Sakfråga</i>	<i>Framförda synpunkter</i>	<i>Länsstyrelsens bemötande</i>
Energimyndigheten		
Riksintresse för vindbruk	Energimyndigheten kan konstatera att det föreslagna naturreservatet överlappar ett område som är utpekad som riksintresse för vindbruk. Inom samma riksintresse finns ytterligare två naturreservat och tre Natura 2000-områden. I enlighet med miljöbalken 3 kap. 8§, i syfte att skydda det aktuella området av riksintresse för vindbruk, avstyrker Energimyndigheten den del av det föreslagna naturreservatet Bojsvätar södra som överlappar det berörda området av riksintresse för vindbruk.	Energimyndighetens bedömning utgår endast ifrån skyddet av riksintresset för vindbruk enligt 3 kap 8§ miljöbalken och har i sitt yttrande inte berört avvägningen mellan olika riksintressen. Då flera riksintressen överlappar i naturreservatet Bojsvätar södra måste länsstyrelsen göra en samlad bedömning och avvägning mellan olika riksintressen. Denna avvägning framgår under rubriken ”Andra sakförhållanden”. Länsstyrelsen vidhåller att avvägningen är riktig.
Översiktsplan för Gotland 2010-2025	Energimyndigheten anser även att länsstyrelsen bör lägga ökad vikt avseende de lämpliga områden för vindbruk som Gotlands kommun pekat ut i översiktsplanen för 2010-2025.	Områden lämpliga för vindbruk i Region Gotlands översiktsplan utgår till stor del ifrån riksintressena för vindbruk, vilket är fallet i Bojsvätar södra. Länsstyrelsen gör samma bedömning här som i riksintresseavvägningen, nämligen att skyddet av Natura 2000-området Bojsvätar har företräde.

<i>Sakfråga</i>	<i>Framförda synpunkter</i>	<i>Länsstyrelsens bemötande</i>
Gotlands botaniska förening (GBF)		
Ärendets beredning	GBF informerar om att områdets naturvärden har varit kända sedan början av 1900-talet och år 1941 föreslog Rutger Sernander vid Uppsala universitet att området skulle bli en rikspark.	Länsstyrelsen kompletterar beslutet med denna historiska information.
Bildande av naturreservat	GBF anser att området är helt unikt i sin utformning i Sverige och förmodligen också i ett globalt perspektiv. GBF anser därför att de nu föreslagna delarna av detta område i Bojsvätar är väl värda att avsätta som naturreservat, men att även övriga delar måste tillföras på sikt för att skyddet skall bli komplett.	Länsstyrelsen delar GBF:s bedömning.
Föreskrift B8 och B9 om återställande av hydrologi och naturliga flöden	Återställande till naturliga förhållanden i vattenflöden genom styrning till äldre mer krokiga fåror och igenläggning av genomgrävningar i strandvallar gynnar enligt GBF växtmiljöerna i området. Därigenom fås en längre uppehållstid för vattnet i området och sommartorkan, som ofta inträffar, blir inte lika negativ för växtlighet och övrig biologisk mångfald.	Länsstyrelsen delar GBF:s uppfattning. Länsstyrelsen vill dock vara tydlig med att det är mindre åtgärder med lokal effekt som avses med föreskrifterna, något som framgår av motiveringen till föreskrifterna. Föreskrifterna ger därför inte tillåtelse till att återställa de genomgrävningar som gjorts i strandvallarna, då det är en mycket större och mer komplicerad åtgärd som kräver noggranna förberedelser, utredningar och tillståndsansökningar.

<i>Sakfråga</i>	<i>Framförda synpunkter</i>	<i>Länsstyrelsens bemötande</i>
Föreskrifter B5; borring efter vatten.	GBF ställer sig något tveksam till detta. I dagsläget består stora delar av Bojsvätar av våtmarker ovan tätande lager av märgel och bleke. Genom att perforera de nu täta lagren på Kallgate kan artesiskt vatten tränga upp i större mängd än önskat, vilket kan påverka den till nuvarande förhållanden anpassade växtligheten i området. En reglerande anordning måste kunna installeras om detta tillåts.	Länsstyrelsen delar GBF:s uppfattning av områdets känsliga hydrologi och risken med borrhål. Det har kommit in flera synpunkter på borring i området, i alla tre naturreservaten Hejnum hällar, Hejnum Kallgate och Bojsvätar södra, under remissförfarandet och länsstyrelsen har därför arbetat om föreskrifterna. Länsstyrelsens slutsats är att hydrologin i området som helhet (Hejnum hällar, Hejnum Kallgate, Filehajdar och Bojsvätar) är känslig och har avgörande betydelse för områdets naturvärden. Hydrologin kan påverkas negativt om ett borrhål placeras fel, om tillräckliga försiktighetsmått inte tas vid borring och om ett för stort vattenuttag görs. Naturreservatet syftar bland annat till att skydda hydrologin i området. Länsstyrelsen bedömer därför att borring ska vara tillståndspliktigt (ett enklare förfarande än förbud) för de verksamheter som länsstyrelsen anser ha särskilda skäl, nämligen borring av brunn till betesdjurens och friluftslivets vattenbehov samt borring för att mäta vattennivåer- och kvalitet. Länsstyrelsen tar också bort möjligheten för förvaltaren att borra brunn för betesdjurens behov.

<i>Sakfråga</i>	<i>Framförda synpunkter</i>	<i>Länsstyrelsens bemötande</i>
Cementa		
Skötselplan och bildande av naturreservat	Cementa anser att det inte finns särskilda skäl enligt 3§ förordningen om områdesskydd att avstå från att skriva en skötselplan till området. Cementa anser därför att reservatsbildningen bör vänta, och tid läggas på förhandling om markåtkomst, så att en skötselplan kan tas fram för ett större område.	Att bilda ett naturreservat på mark där ersättning har betalats ut till markägaren är viktigt för att de föreskrifter som ingår i avtalet om intrångsersättning ska befästas juridiskt. Detta är Naturvårdsverket tydlig med i sin vägledning. Skälen till att avvakta med en skötselplan framgår av rubrikerna ”Fastställelse av skötselplan” och ”Ärendets beredning”. Skälen är förankrade med och godkända av Naturvårdsverket. Liknande delbeslut har fattats av flera andra länsstyrelser i landet tidigare. Länsstyrelsen ser ingen anledning att ändra på sin inriktning. Markförhandlingar kommer att fortsätta efter beslutet är fattat.
Syftet med naturreservatet	Ett av reservatets syften anges vara att ”hydrologin i områdets våtmarker och vattendrag ska vara så opåverkad och naturlig som möjligt”. Cementa anser att de syften som anges för ett naturreservat ska utgå ifrån de <i>naturvärden</i> som ska vårdas och bevaras (7 kap. 4§ miljöbalken).	Länsstyrelsen instämmer i Cementas synpunkt och har ändrat formuleringen till att hänvisa till arter knutna till rikkärr och källflöden samt vattenlevande organismer.

<i>Sakfråga</i>	<i>Framförda synpunkter</i>	<i>Länsstyrelsens bemötande</i>
Borrhål för kontroll av grundvattennivå och grundvattenkvalitet	Cementa anser att borrhål för kontroll av grundvattennivå och -kvalitet ska undantas från reservatsföreskrifternas förbud mot borrhål. Cementa har inga borrhål i det blivande naturreservatet i dagsläget men de anser det olyckligt om ett reservat skulle förhindra framtida inhämtande av kunskap. Cementa anser inte att ett förbud mot ovan nämnda borrhål behövs för att tillgodose syftet med naturreservatet.	Länsstyrelsen delar Cementas uppfattning att borrhål för att mäta grundvattennivå och -kvalitet är viktigt för inhämtande av kunskap om hydrologin i området. Det har kommit in flera synpunkter på borrhål i området, i alla tre naturreservaten Hejnum hällar, Hejnum Kallgate och Bojsvätar södra, under remissförfarandet och länsstyrelsen har därför arbetat om föreskrifterna. Detta beskrivs i tidigare synpunkt från Gotlands botaniska förening. Samma resonemang gäller för denna synpunkt.
Naturskyddsföreningen Gotland (GNF)		
Bildande av naturreservat	GNF stödjer Länsstyrelsens långsiktiga plan för Bojsvätar, men avstår i detta läge från att lämna detaljsynpunkter tills det finns en skötselplan att granska.	Inget bemötande krävs

<i>Sakfråga</i>	<i>Framförda synpunkter</i>	<i>Länsstyrelsens bemötande</i>
Uppsala universitet		
	Uppsala universitet avstår från att yttra sig	Inget bemötande krävs
Sveriges geologiska undersökning (SGU)		
Påverkan på Cementas kalkstenstäkt	SGU anser att det finns risk att Cementas kalkstenstäkt på Filehajdar kan komma att påverkas av reservatet. Kalkstenstakten är riksintresse för värdefulla ämnen eller mineral. SGU avstyrker därför bildande av naturreservatet i de delar som kan komma att försvåra framtida utvinning.	Naturreservatets föreskrifter gäller endast inom naturreservatet. Varken kalkstenstakten eller riksintresse för värdefulla ämnen eller mineral ligger inom naturreservatet. Länsstyrelsen ser därför inget skäl till att avstå från att bilda hela eller delar av naturreservatet med hänvisning till riksintresse för värdefulla ämnen eller mineral eller befintliga tillstånd till kalkstenstäkt.
Riksintressen	Det nämns inte i handlingarna att det finns ett riksintresse för värdefulla ämnen eller mineral i området runt Cementas kalkstenstäkt.	Med beaktande av att riksintresset för värdefulla ämnen eller mineral inte omfattas av reservatsbeslutet samt att reservatets föreskrifter inte påverkar möjligheten att bedriva mineralutvinning inom riksintresseområdet förefaller det inte behövligt att ytterligare nämna intresset i handlingarna.

<i>Sakfråga</i>	<i>Framförda synpunkter</i>	<i>Länsstyrelsens bemötande</i>
Region Gotland		
Bildande av naturreservat och överensstämmelse med översiktsplanen	Region Gotland tillstyrker Länsstyrelsens förslag om bildande av Bojsvätar södra naturreservat utan vidare synpunkter. Region Gotland delar Länsstyrelsens uppfattning att förslaget medför en negativ påverkan på tillkomst och nyttjande av vindkraftverk i riksintresseområdet för vindbruk. Förslaget är därför också i strid med regionens gällande översiktsplan som pekar ut området som lämpligt för vindbruk. Området bedöms samtidigt som mycket viktigt för bevarande av förekommande naturtyper ur ett europeiskt perspektiv och ytan uppgår bara till 2,5 % av hela riksintresseområdet för vindbruk. Betydelsen av Natura 2000 och bevarande av biologisk mångfald generellt är också något som lyfts i regionens översiktsplan. I övrigt finns inga kända pågående ärenden i området i dagsläget som strider mot beslut om formellt områdesskydd. Sammantaget görs bedömningen att reservatsbildningen kan tillstyrkas av Region Gotland.	Inget bemötande krävs

Du kan överklaga beslutet

Om du inte är nöjd med Länsstyrelsens beslut, kan du skriftligen överklaga beslutet hos Regeringen. Observera att du ska skicka eller lämna överklagandet till Länsstyrelsen i Gotlands län, 621 85 Visby. Du kan även skicka in överklagandet via e-post till gotland@lansstyrelsen.se. Det ska du göra därför att Länsstyrelsen måste pröva om överklagandet har kommit in i rätt tid, innan det skickas vidare till Regeringen.

Tiden för överklagande

Ditt överklagande måste ha kommit in till Länsstyrelsen **inom tre veckor från den dag du fick del av beslutet**. Om det kommer in senare kan överklagandet inte prövas. I ditt överklagande kan du be om att få ytterligare tid till att utveckla dina synpunkter och skälen till att du överklagar. Sedan är det Regeringen som beslutar om tiden kan förlängas eller inte. Om någon annan part överklagar beslutet, till exempel en kommun eller annan myndighet, är tiden **tre veckor från det datum som står på beslutet**.

Ditt överklagande ska innehålla:

- vilket beslut som överklagas, beslutets datum och diarienummer
- hur du vill att beslutet ska ändras
- varför du anser att Länsstyrelsens beslut är felaktigt

Skriv också följande uppgifter, om du inte tidigare lämnat dem:

- personnummer
- adress till bostaden
- telefonnummer där du kan nås
- eventuellt övriga uppgifter som behövs för att man ska kunna skicka handlingar till dig

Om du har handlingar eller annat som du anser stöder din uppfattning, bör du skicka med kopior på dessa.

Ombud

Du har rätt att anlita ett ombud för att sköta överklagandet åt dig. I så fall ska ombudet underteckna skrivelsen, bifoga en fullmakt i original från dig samt uppge sitt namn, adress och telefonnummer.

Behöver du veta mer?

Har du ytterligare frågor kan du kontakta Länsstyrelsen på e-post gotland@lansstyrelsen.se telefon 010-223 90 00. Ange beslutets diarienummer.