

## Bildande av naturreservatet Hejnum hällar, Hejnum och Bäl socknar, Gotlands kommun

### Beslut

Med stöd av 7 kap. 4 § miljöbalken beslutar länsstyrelsen att förklara det område som avgränsats med heldragen svart linje på bifogad karta, bilaga 1, som naturreservat (nedan även kallat reservat). Naturreservatet har den avgränsning som framgår av bifogad karta och med de gränser som slutligen utmärks i fält.

Reservatets namn ska vara Hejnum hällar.

Beslutet riktar sig till var och en, fastighetsägare och innehavare av särskild rätt, vars rättigheter att använda mark- och vattenområden berörs inom reservatsområdet.

### Syftet med naturreservatet

Syftet med naturreservatet Hejnum hällar är att bevara biologisk mångfald, vårda och bevara värdefulla naturmiljöer samt återställa värdefulla naturmiljöer.

- Det betespräglade hällmarkskomplexet med en mosaik av gamla luckiga barrskogar, hällar, alvarmarker och våtar och med en artrik flora och fauna knuten till dessa miljöer ska vårdas och bevaras och i vissa fall återställas.
- Strukturer som betespräglad mark, skoglig kontinuitet, solbelysta äldre tallar, solbelyst död ved, senvuxna kjolgranar, gamla betespräglade enbuskar och blottad häll ska förekomma i en omfattning som är gynnsam för områdets naturtyper samt typiska och rödlistade arter.
- Reservatet är delvis ett Natura 2000-område, se figur 2, och det ska bidra till att uppnå gynnsam bevarandestatus på biogeografisk nivå för naturtyperna basiska berghällar (6110), kalkgräsmarker (6210), alvar (6280), rikkärr (7230), karsthällmarker (8240) och trädklädd betesmark (9070) samt arten trubbklockmossa (1982).

Syftet med naturreservatet är också att inom ramen för bevarandet av biologisk mångfald och naturmiljöer tillgodose behov av områden för friluftslivet.

- Besökare ska kunna se, uppleva och få kunskap om områdets typiska livsmiljöer, arter och kulturmiljöer genom ett nätverk av stigar och vandringsleder som sammanbinder hällmarksområdet både i och utanför reservatet.
- De cykelleder som finns i området ska kunna samexistera med övrigt rörligt friluftsliv.

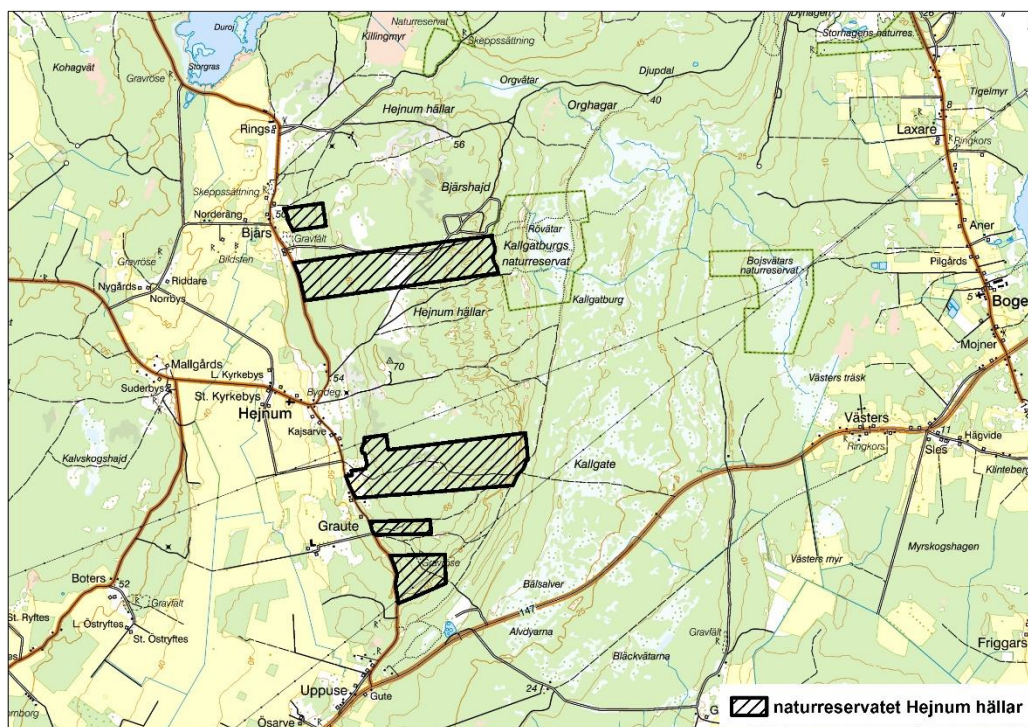
Syftet ska uppnås genom:

- naturvårdsinriktade röjningar och huggningar löpande vid behov, både i skogen och i de öppna naturtyperna,
- åtgärder för att gynna trädföryngring,
- bete, mer eller mindre extensivt utifrån på markens historiska betesprägel samt flora och fauna,
- återupptagande av hävd och röjning på marker som står ohävdade,
- löpande skötsel av fornlämningar,
- anordningar och åtgärder för områdets besökare, t.ex. parkeringsplatser, bänkbord, stängselgenomgångar, grillplatser och vindskydd,
- iordningsställande och uppmärkning av vandringsleder,
- löpande skötsel av befintliga vandringsleder, skyltar och utsiktstornet,
- underhåll av de vägar som används för tillgång till och/eller skötsel av naturreservat.

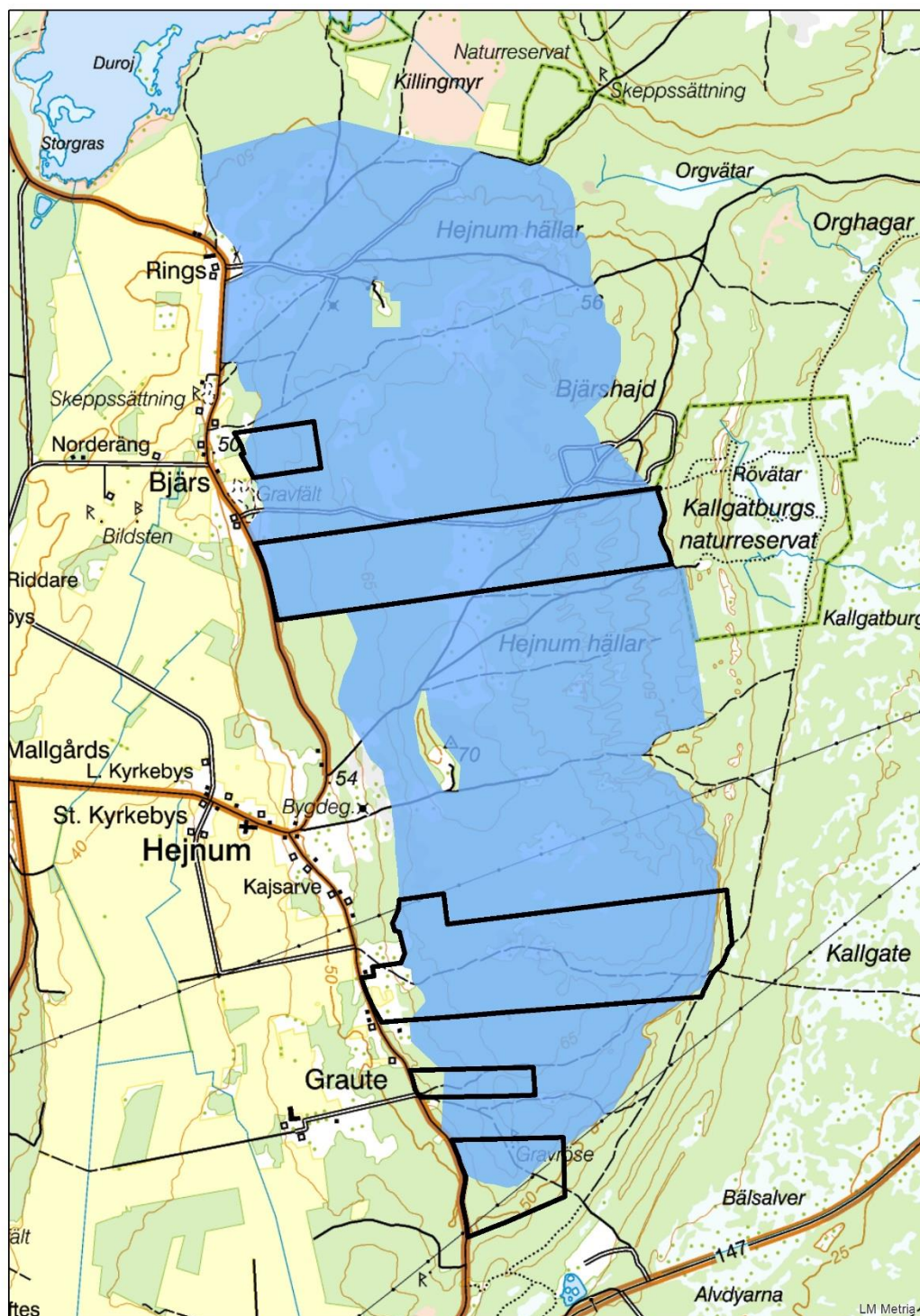
### Uppgifter om naturreservatet

<b>Namn</b>	Hejnum hällar
<b>Kommun</b>	Gotland
<b>Län</b>	Gotland
<b>Natura 2000-beteckning</b>	Hejnum hällar SE0340211
<b>Lägesbeskrivning</b>	Sydost och nordost om Hejnum kyrka, se figur 1
<b>Koordinat för mittpunkt (Sweref 99)</b>	N 718005, E 6399261
<b>Fastigheter</b>	Bäl Stenstugu 1:16 Hejnum Bjärs 1:24 Hejnum Graute 1:12 Hejnum Kajsarve 3:2 Hejnum Prästgården 1:1 Hejnum Stora Kyrkebys 1:27

<b>Ägarförhållanden</b>	Privat och statligt
<b>Areal</b>	245 hektar varav 133 hektar skogsmark 111 hektar alvar och hållmark 1 hektar våtmark
<b>Nyttjanderätter m.m.</b>	Ledningsrätt för starkström på fastigheterna Bäl Stenstugu 1:16 och Hejnum Kajsarve 3:2.  Betesarrende på fastigheterna Hejnum Bjärs 1:24, Hejnum Prästgården 1:1, Hejnum Kajsarve 3:2 och Hejnum Stora Kyrkebys 1:27.  Jaktarrende på fastigheterna Hejnum Prästgården 1:1 och Hejnum Stora Kyrkebys 1:27.  Nyttjanderätt för cykelleder på fastigheterna Hejnum Graute 1:12, Hejnum Prästgården 1:1, Hejnum Kajsarve 3:2 och Hejnum Stora Kyrkebys 1:27.  Ömsesidiga rättigheter att nyttja befintliga vägar över varandras fastigheter från landsvägen mellan Rings och Bäl till Kallgateskogen gäller för fastigheterna Hejnum Graute 1:18, Hejnum Kajsarve 3:2, Hejnum Lilla Kyrkebys 4:1, Hejnum Prästgården 1:1, Hejnum Stora Kyrkebys 1:17, 1:21, 1:23 och 1:27.  Outredda rättigheter att färdas på vägarna som går över Graute och Boters för att komma till vägsamfälligheten Hejnum s:7.  Outredda rättigheter att färdas på Karlgata.
<b>Förvaltare</b>	Länsstyrelsen i Gotlands län



Figur 1. Översiktskarta över naturreservatet Hejnum hällar, som i dagsläget består av fem delområden. © Lantmäteriet, Länsstyrelsen



Figur 2. Naturreservatet Hejnum hällar (svart linje) och Natura 2000-området Hejnum hällar (blått område). © Lantmäteriet, Länsstyrelsen

### Skälen för beslutet

Stora delar av naturreservatet ingår i Natura 2000-området SE0340211 Hejnum hällar.

Naturreservatet är en del av det drygt 8000 hektar stora riksintresset för naturvård NRO09017 Filehajdar, Hejnumhällar och Kallgatburg. Riksintresseområdet söder om Fårösundsvägen utgörs av hällmarkscomplexen Filehajdar och Hejnum hällar som tillsammans med våtmarksområdena Hejnum Kallgate, Bojsvätar och Bälsalvret bildar stora sammanhängande och unika hällmarks- och våtmarkscomplex med mycket höga naturvärden. Detta synliggörs bland annat genom att reservatet ingår i värdestrakter för kalkbarrskog och betespräglad barrskog (skogsbete). En värdestrakt är ett landskapsavsnitt med en stor förekomst av värdefulla naturmiljöer.

Eftersom reservatet är en del av ett större sammanhängande landskapsavsnitt med höga naturvärden bidrar det till att uppnå en Grön Infrastruktur; möjligheten för arter att sprida sig i landskapet.

Hejnum hällar är ett drygt 1000 hektar stort hällmarkscomplex som utgörs av en mosaik av alvar, hällmarker, våtmarker och betespräglade kalkbarrskogar. Hällmarkscomplexet har en speciell geologi med isälvsdalar längs med östra kanten som sluttar ner mot ett våtmarksområde. Spår av modern markanvändning finns endast i mycket ringa omfattning, vilket gör att Hejnum Hällar, med sin mosaik av skogar, alvarmarker och hällar, hyser artrika och livskraftiga ekosystem.

I naturreservatet finns 81 rödlistade arter registrerade. Av dessa är två (trubbklockmossa och väddnätfjäril) listade i bilaga 2 i EU:s art- och habitatdirektiv och fyra (väddnätfjäril, svartvit säckmal, svartfläckig blåvinge och snedstreckad lövmätare) ingår i åtgärdsprogram för hotade arter. Naturreservatet hyser en för landet unik fjärilsfauna med ytterligare flertalet rödlistade arter, t.ex. grå strimmätare.

Delar av skogen är klassad som nyckelbiotop och utgörs av prioriterade skogstyper; kalkbarrskog och betespräglad barrskog.

På Hejnum hällar har ett av Gotlands största betesprojekt pågått, vilket har resulterat i att stora arealer av Hejnum hällar betas idag.

Naturreservatet ingår i riksintresse för friluftsliv FI 09 Hejnum hällar med omnejd. På hällmarkerna finns ett nätverk av stigar och leder som används för vandring och cykling. Cykellederna ingår i Gotland Bike Park, en park med cykelleder som utgår från Slite. Även de talrika fornlämningarna utgör sevärda besöksmål i området. I sydöstra delen av området finns ett utkikstorn.

*Tabell 1. Prioriterade bevarandevärden*

---

<i>Naturtyper</i>	*basiska berghällar (6110), *alvar (6280), *karsthällmarker (8240), rikkärr (7230) och betespräglad barrskog (trädklädd betesmark, 9070).
<i>Strukturer och funktioner</i>	Skoglig kontinuitet, solbelysta äldre tallar, solbelyst död ved i olika nedbrytningsstadier, senvuxna kjolgranar, gamla betespräglade enbuskar, betespräglad mark, blottad håll och gynnsam hydrologi.
<i>Arter</i>	<ul style="list-style-type: none"><li>• Trubbklockmossa</li><li>• Insekter, mossor, lavar och kärlväxter knutna till öppna och trädklädda alvarmarker och ljusöppna skogsbeten, t.ex. svartfläckig blåvinge, apollofjäril, svartvit säckmal, grå strimmätare, gulfläckig igelkottspinnare, stortapetserarbi, smedbock, alvargrimmia, alvarplacodlav, gotlandssolvända, kalknarv och baktimjan.</li><li>• Marksvampar knutna till kalkbarrskogar och skogsbeten, t.ex. duvspindling, bullspindling och svartgrön spindling.</li></ul>
<i>Friluftsliv</i>	Vandringsleder, cykelleder, orientering, utsiktstorn, fornlämningar

---

\*Prioriterad naturtyp enligt EU:s art- och habitatdirektiv

### **Föreskrifter**

För att uppnå och tillgodose syftet med naturreservatet beslutar länsstyrelsen med stöd av 7 kap. 5 och 6 §§ miljöbalken att nedan angivna föreskrifter ska gälla för naturreservatet.

#### ***A Föreskrifter enligt 7 kap. 5 § miljöbalken om inskränkningar i rätten att använda mark- och vattenområden***

Utöver vad som i övrigt gäller är det förbjudet att inom reservatet:

1. uppföra eller utföra byggnad eller anläggning,
2. anlägga väg,
3. dra fram mark- eller luftledning,
4. gräva, schakta, fylla ut, spränga, borra, orsaka körskador eller på annat motsvarande sätt påverka mark eller block,
5. anordna upplag,
6. dika, dikesrensa, dämna eller utföra annan åtgärd som påverkar områdets hydrologi,

7. avverka, upparbeta eller bortföra levande eller dött träd eller buske eller utföra annan skogsbruksåtgärd,
8. tillföra växtnäringssämne eller använda kemiskt eller biologiskt bekämpningsmedel,
9. avsiktligt införa såväl främmande som inhemsk växt- svamp eller djurart, t.ex. plantera in träd eller så in blommor.

Det är förbjudet att utan länsstyrelsens tillstånd:

10. utföra undersökning av fornlämning och plats för fornfynd om det innebär en påverkan på mark eller djur- och växtliv enligt förbuden i föreskrifterna ovan. (Arkeologiska undersökningar kräver även tillstånd enligt kulturmiljölagen, se rubriken "Information".)
11. borra brunn för betesdjurens och/eller friluftslivets behov,
12. borra för kontroll av grundvattennivå och -kvalitet.

Föreskrifterna ovan (A) ska inte utgöra hinder för:

- a) förvaltaren, eller den som förvaltaren utser, att utföra de åtgärder som framgår av föreskrifterna enligt 7 kap 6 § miljöbalken nedan,
- b) rättighetsinnehavare att underhålla befintliga vägar, stigar och leder. Förvaltaren ska informeras innan åtgärden sker,
- c) rättighetshavare till kraftledningar och jordkablar att utföra underhåll, ersättning och borttagande av befintlig ledning inom samma område om det inte innebär skador på mark och hydrologi. Förvaltaren ska informeras innan åtgärden sker,
- d) rättighetsinnehavare att underhålla vägområdet till väg 650 väster om reservatet. Om träd behöver fällas eller tas bort ska åtgärden samrådats med förvaltaren,
- e) borttagning av träd som utgör en fara för byggnader. Åtgärden ska ske i samråd med förvaltaren,
- f) att kultur- och fornlämningar i området vårdas och synliggörs,
- g) länsstyrelsen att undersöka skadade fornlämningar,
- h) myndigheter inom totalförsvarets militära del att bedriva verksamhet eller genomföra åtgärder och underhåll kopplat till militär verksamhet inom naturreservatet. Största möjliga försiktighet och hänsyn till naturmiljön ska alltid iakttas. Åtgärder som kan komma att väsentligt förändra naturmiljön ska samrådats med länsstyrelsen.

***B Föreskrifter enligt 7 kap. 6 § miljöbalken om vad ägare och innehavare av särskild rätt till fastighet förpliktats att tåla***

1. röjning och uppmärkning av reservatsgränsen, samt borttagning av överflödiga reservatsmarkeringar,
2. uppsättning och underhåll av skyltar med information om reservatet,
3. betesdrift eller annan hävd (inklusive uppförande och underhåll av stängsel, grindar och stängselgenomgångar) inom området,



4. försiktig markstörning för att gynna trädföryngring, samt betesskydd av plantor vid behov,
5. natur- och kulturvårdsinriktad röjning, plockhuggning, luckhuggning och hamling, i varierande omfattning utifrån markens kulturprägel,
6. veteranisering\* av träd,
7. användning av nödvändiga beprövade metoder i syfte att bekämpa invasiva arter,
8. användning av nödvändiga beprövade skötselmetoder i syfte att bevara naturvärden och kompensera för förlust av naturvärden som hotas av invasiva arter,
9. anläggning, utmärkning och underhåll av vandringsleder,
10. underhåll av befintliga vägar,
11. anläggning av parkeringsplats i anslutning till befintliga körvägar och på okänslig mark med lägre naturvärden,
12. uppförande och underhåll av anordningar för besökare, t.ex. bänkbord, grillplats, vindskydd och dass,
13. underhåll av utsiktstornet på fastigheten Hejnum Stora Kyrkebys 1:27, samt vid behov renovering eller nybyggnation av tornet,
14. borttagning av skrot, upplag och stängselrester,
15. undersökning och dokumentation av mark, vegetation samt växt- och djurliv i uppföljningssyfte.

\* Veteranisering innebär att du skadar trädet så att det åldras i förtid.

Förvaltaren ska samråda åtgärderna i föreskrifterna (B) ovan med fastighetsägare och eventuella verksamhetsutövare inom naturreservatet i god tid innan åtgärderna genomförs.

### **Fastställelse av skötselplan**

Länsstyrelsen avvaktar med att fastställa en skötselplan för naturreservatets långsiktiga vård. Enligt 3 § förordningen (1998:1252) om områdesskydd enligt miljöbalken m.m. får skötselplanen fastställas efter att beslutet om bildande av reservatet har fattats om det finns särskilda skäl. Följande särskilda skäl finns för Hejnum hållar:

Nuvarande beslut är ett delbeslut i ärendet i avvaktan på att reservatet ska kunna utvidgas med fler fastigheter och bli ett större sammanhängande område, se rubriken Beskrivning av ärendet. Reservatets avgränsning är i dagsläget uppsplittrad. Det gör det svårt att planera t.ex. friluftslivsåtgärder och tillgänglighetsanordningar, ett viktigt syfte med reservatet. Det blir även svårt att planera ett helhetsgrepp på den naturvårdande skötseln när reservatet är så uppsplittrat. I dagsläget sköts området med dess natur- kultur och friluftsvärden mycket väl av markägare och den förening som har betesdriften i området.

Under rubriken ”Motivering av föreskrifterna” utvecklas syftet med varje B-föreskrift för att ge vägledning i hur skötselriktningen i området är tänkt i avvaktan på en utvidgning av naturreservatet. När naturreservatet har utvidgats till ett tillräckligt stort och sammanhängande område kommer en skötselplan att tas fram.

## Beskrivning av ärendet

### Ärendets beredning

Hejnum hällar har länge varit känt för sina naturvärden och geologiska värden genom olika inventeringar. År 1941 föreslog professor i växtbiologi Rutger Sernander vid Uppsala universitet att området vid Hejnum hällar, Hejnum Kallgate och Bojsvätar skulle sättas av som ”rikspark” på grund av dess stora betydelse som naturminneskomplex i gotländsk och svensk naturhistoria. På grund av områdets naturvärden har Världsnaturfonden och länsstyrelsen medverkat i projekt för att återställa de ursprungliga betespräglade håll- och skogsmarkerna.

År 2015 fick länsstyrelsen i uppdrag att utreda det cirka 8000 hektar stora riksintresseområdet för naturvård Filehajdar, Hejnum hällar och Kallgatburg med syftet att föreslå nya och utvidgade Natura 2000-områden. Uppdraget innebar att komma till rätta med uppmärksammade brister i Natura 2000-nätverket. För Gotlands del innebar det ett fokus på naturtyperna basiska berghällar (6110), karsthällmarker (8240), rikkärr (7230) och trädklädda betesmarker/skogsbeten (9070). På grund av Hejnum hällars rika förekomst av basiska berghällar, karsthällmarker och skogsbeten, samt naturtypernas höga kvalitet och områdets sammanlagda höga naturvärden, föreslog länsstyrelsen i mars 2016 att Hejnum hällar skulle bli ett Natura 2000-område. Regeringen beslutade om Natura 2000-området i juni 2018 enligt figur 2.

Redan innan Natura 2000-uppdraget hade delar av marken på Hejnum hällar ersatts enligt ersättningsreglerna i 31 kap miljöbalken inför bildande av naturreservat. Under det pågående Natura 2000-uppdraget 2015 och 2016 påbörjade länsstyrelsen förhandlingar med flera markägare om ersättning och flera avtal skrevs.

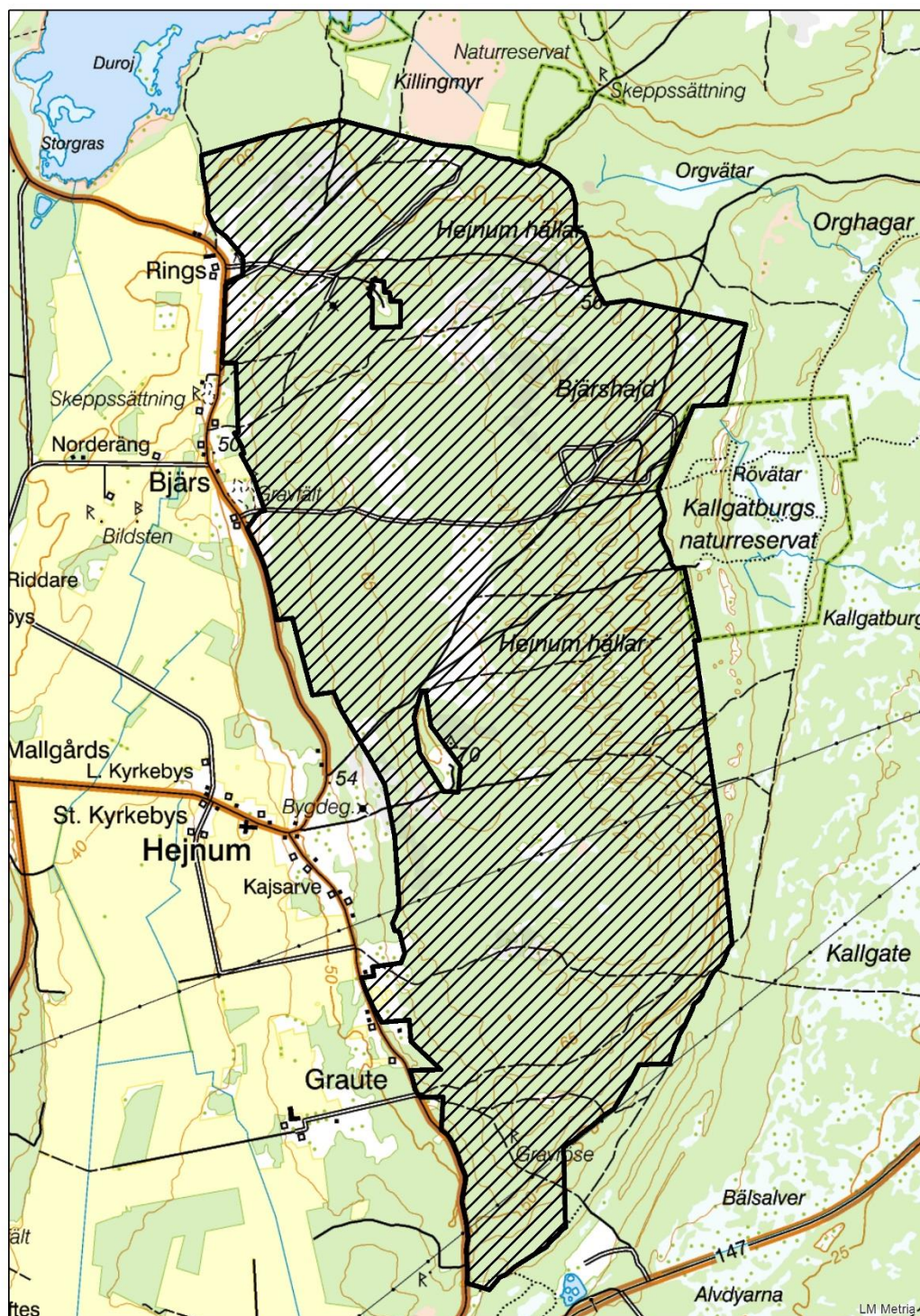
År 2019 valde länsstyrelsen att gå vidare med att fatta beslut om naturreservat på de marker där ägaren har fått ersättning. Det är viktigt att ett naturreservat bildas så snart som möjligt när en sådan ersättning har betalats ut. Ett naturreservat innebär också att länsstyrelsen har möjlighet att bidra till områdets skötsel, även om reservatet saknar skötselplan.

Förslaget till beslut var ute på remiss i två omgångar under perioden 21 oktober 2019 till 20 januari 2020. Inkomna synpunkter från remissen redovisas i bilaga 2.

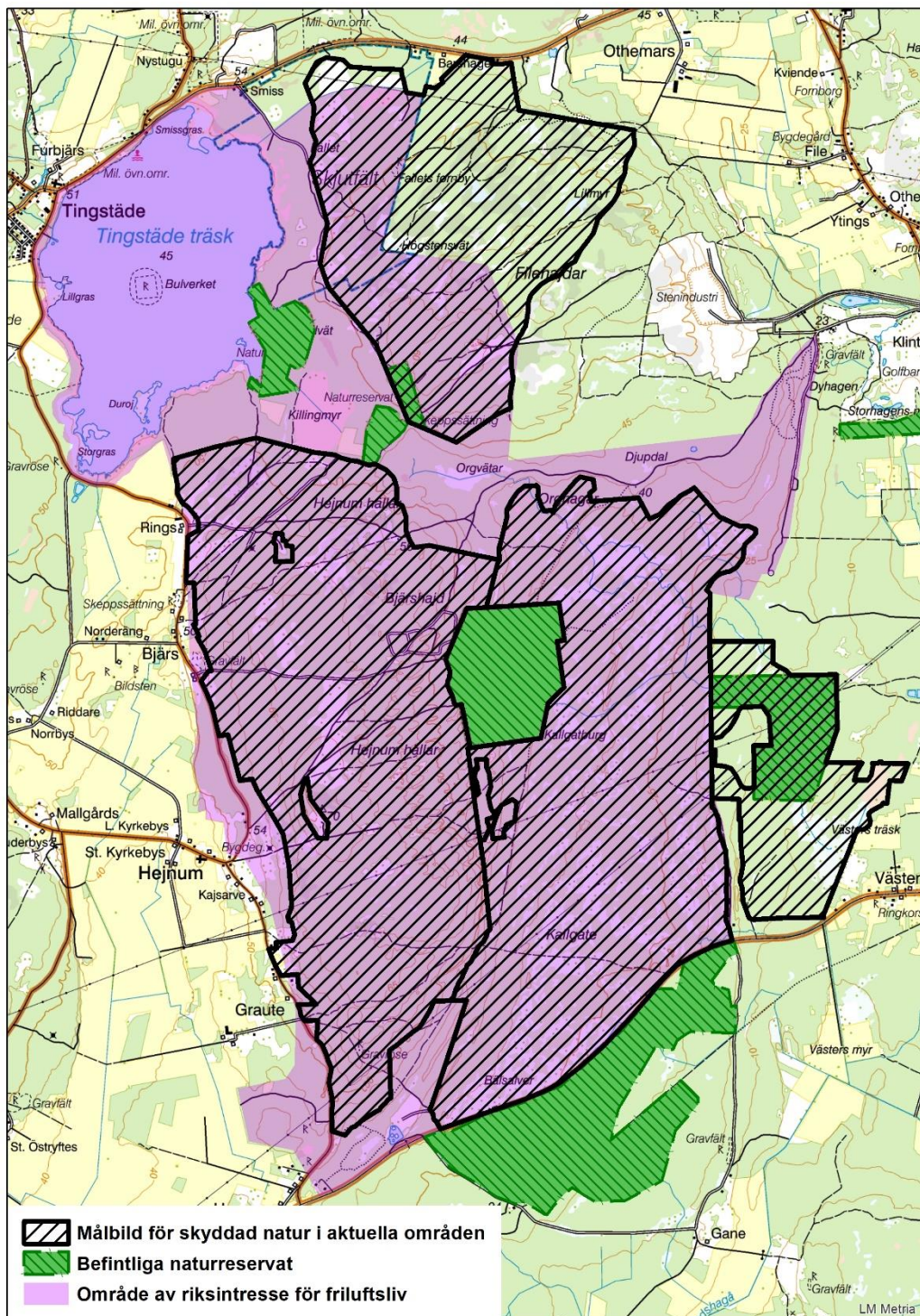
### Långsiktigt bevarandemål

För att natur- och friluftsvärdena på hällmarkskomplexet Hejnum hällar, inklusive de arter och naturtyper som är utpekade i Natura 2000-området, ska bevaras långsiktigt behöver ett betydligt större område än nuvarande naturreservat bevaras. Reservatet ska därför ses som ett delsteg i ledet mot ett stort, sammanhängande skyddat område på Hejnum hällar. Detta kan ske genom naturreservat eller en kombination av olika skyddsformer. Figur 3 visar på ett område som ger hällmarkskomplexets natur- och friluftsvärden ett tillräckligt skydd på lång sikt utifrån dagens kunskapsläge.

Hejnum hällar utgör tillsammans med Filehajdar, Hejnum Kallgate, Bojsvätar och Bälsalvret ett stort, sammanhängande häll- och våtmarkskomplex med unika naturvärden. Även i övriga områden pågår arbete med områdesskydd med det långsiktiga syftet att bevara natur- och friluftsvärdena i detta häll- och våtmarkskomplex. Figur 4 visar befintliga naturreservat i området (innan detta beslut är fattat) samt målbilden för ett långsiktigt skydd av natur- och friluftsvärdena i området utifrån dagens kunskapsläge. Figuren visar även området av riksintresse för friluftsliv.



Figur 3. Svartstreckat område ger natur- och friluftsvärdena på hållmarkskomplexet Hejnum hällar ett tillräckligt skydd på lång sikt utifrån dagens kunskapsläge. © Lantmäteriet, Länsstyrelsen



Figur 4. Svartstreckade områden ger natur- och friluftsvärdena i håll- och våtmarksområdet ett tillräckligt skydd på lång sikt utifrån dagens kunskapsläge.  
© Lantmäteriet, Länsstyrelsen

## Motivering till beslutet

### Motiv till skyddsformen naturreservat

Länsstyrelsen har bedömt att det är ett angeläget allmänt intresse att naturreservatet Hejnum hållar, med dess arter och livsmiljöer, bevaras och främjas långsiktigt. Hejnum hållar är ett av Gotlands största sammanhängande hållmarkskomplex med en mosaik av hållmarker och gamla skogar som betas, en mycket hög artrikedom och ett rikt friluftsliv. Se vidare under rubriken ”Skälen för beslut”. För att uppnå målet med att bevara och främja områdets natur- och friluftsvärden krävs skötsel i olika utsträckning. Ett allt för hårt skogsbruk, exempelvis trakthyggesbruk eller skärmställning, skulle påverka områdets naturvärden starkt negativt. För att kunna ge berörda markägare full ekonomisk ersättning för intrång i skogsbruket och för att garantera området det skydd och den skötsel som behövs för att bevara natur- och friluftsvärdena långsiktigt är det motiverat att skydda området som naturreservat.

Området ingår även i nätverket Natura 2000 vilket innebär att Sverige har ett ansvar för att området bevaras långsiktigt. Länsstyrelsen ska prioritera skyddsarbetet i länets Natura 2000-områden enligt 16 § förordningen (1998:1252) om områdesskydd enligt miljöbalken m.m.

### Motivering av föreskrifterna

#### A-föreskrifter

Föreskrift 1-7 syftar till att förhindra fysisk skada på framför allt mark och berg, skog och vegetation samt hydrologi. Åtgärderna som förbjuds bedöms kunna orsaka så stor skada på och förändring av naturmiljön att den biologiska mångfalden påverkas negativt.

Föreskrift 8 syftar till att förhindra att den naturliga och artrika flora och fauna som finns i området påverkas negativt av den skadliga inverkan som bekämpningsmedel och växtnäringsämnen har.

Föreskrift 9 syftar till att förhindra att den naturliga och artrika flora och fauna som finns i området, med dess lokala genetiska material, slås ut eller förändras negativt på grund av införsel av arter utifrån.

Föreskrift 10 syftar till att det endast ska vara tillståndspliktigt, inte helt förbjudet, att utföra arkeologiska undersökningar inom området. Anledningen är att resultatet av de arkeologiska undersökningarna kan bidra till områdets upplevelsevärden, vilket kan anses som ett särskilt skäl. Det bör då inte krävas dispens.

Föreskrift 11-12 syftar till att det endast ska vara tillståndspliktigt, inte helt förbjudet, att borra för betesdjurens- och/eller friluftslivets behov och för att mäta

grundvattennivå och -kvalitet. Frågan om borrning har behandlats särskilt utifrån inkomna remissvar. Det är generellt förbjudet i naturreservatet enligt föreskrift A4, men det finns situationer där behovet kan uppstå och där det finns särskilda skäl. De två situationer som länsstyrelsen har identifierat är att borra nya brunnar för betesdjurens och/eller friluftslivets behov i området och att borra för att mäta grundvattennivå och -kvalitet, bl.a. inom kontrollprogram för bergtäkten på Filehajdar. Borrning och vattenuttag kan dock få en negativ påverkan på områdets naturmiljö beroende på var och hur borrhålet anläggs och hur mycket vatten som tas ut. I en tillståndsprövning kan både lokaliseringen av borrhålet styras och försiktighetsmått kan vidtas vid anläggning och drift.

Undantag a) syftar till att möjliggöra skötseln av området för att uppnå syftet med skyddet. Undantag b) till e) är motiverade utifrån att underhåll av befintliga vägar och ledningar, samt nedtagning av riskträd till skydd för byggnader, kan genomföras utan att påverka naturmiljön påtagligt negativt. Nedtagna träd kan även placeras så de kommer till nytta för mångfalden av insekter i området. Åtgärderna i undantag b) till e) fyller en viktig funktion för allmänhet och nyttjanderättshavare. För ledningar och vägar finns det även inskrivna rättigheter om nyttjande. Undantag f) och g) är motiverade genom att åtgärderna kan genomföras utan någon negativ påverkan på naturmiljön. Undantag f) är viktigt för att bibehålla reservatets upplevelsevärden och undantag g) för att uppfylla kulturmiljölagen. Undantag h) är motiverad för att reservatet inte påtagligt ska försvåra Försvarmaktens verksamhet inom riksintresse för totalförsvaret. Undantaget är formulerat så att största möjliga hänsyn till områdets naturvärden ska tas. Samrådsplikten i föreskriften bedöms fånga upp verksamheter som kan kräva tillstånd enligt 7 kap. 28 a§ miljöbalken.

### B-föreskrifter

Föreskrift 1 syftar till att tillgängliggöra naturreservatet och befästa dess juridiska status. I dagsläget bör endast de gränser som framgår av figur 5 nedan märkas upp och tas bort. Det innebär att rågångar som kan komma att ingå i ett naturreservat i framtiden inte märks upp, detta för att slippa ta bort uppmärkningar i framtiden. Då det inte finns några föreskrifter för allmänheten bedöms denna uppmärkning tillräcklig.

Föreskrift 2 syftar till att tillgängliggöra naturreservatet. I dagsläget är det dock inte aktuellt med informationsskyltar om naturreservatet.

Föreskrift 3–6 syftar till att möjliggöra naturvårdande skötsel av reservatet. Skötselåtgärderna är de som med dagens kunskap bedöms mest lämpliga för att gynna områdets naturmiljöer och arter samt bibehålla och utveckla den biologiska mångfalden. Skötselåtgärderna bedöms även stärka tillgängligheten och reservatets värde för friluftslivet.

Föreskrift 3 syftar till ett extensivt bete med inslag av betesfred. Många av de sällsynta arterna i området, t.ex. fjärilsfaunan, är känsliga för ett allt för intensivt bete, då det påverkar larvernas värdväxt negativt. Vissa små och gårdsnära hagar kan dock ha ett högre betetryck. Det är även viktigt för reservatets fauna av rödlistade dyngbaggar att hålla området fritt från påverkan av avmaskningsmedel.

Föreskrift 4 är tänkt att användas i skogsbeten som har ont om föryngring av tall.

Föreskrift 5 syftar till både underhållande och restaurerande natur- och kulturvårdsåtgärder i träd- och buskskikt. Löpande underhållande åtgärder behövs i de marker som är i hävd idag. Restaurerande åtgärder är aktuella i de marker som inte hävdas idag. Figur 6 visar områdets naturtyper enligt art- och habitatdirektivet. Dessa ger vägledning i områdets naturvårdande skötsel.

Föreskrift 6 kan användas i unga till medelålders, likåldriga skogsbestånd där målet är en mer varierad åldersstruktur.

Föreskrift 7–8 syftar till att möjliggöra bekämpning av invasiva arter, men också att kompensera för den förlust av biologisk mångfald som invasiva arter orsakar. Med invasiva arter menas de arter som är upptagna i EU:s förteckning över invasiva arter, de arter som placerats i de högre riskklasserna i Artdatabankens risklista för främmande arter samt patogener med stor negativ påverkan på reservatets naturvärden (exempelvis svampen som orsakar almsjuka). Invasiva arter är ett stort och växande hot mot biologisk mångfald då de kan konkurrera ut inhemska arter, förändra näringskedjor eller helt förändra naturmiljöer. Då krävs föreskrifter som medger en snabb bekämpning. I reservatet finns exempelvis spärroxbär, som är klassad som en främmande art med hög risk att påverka biologisk mångfald negativt.

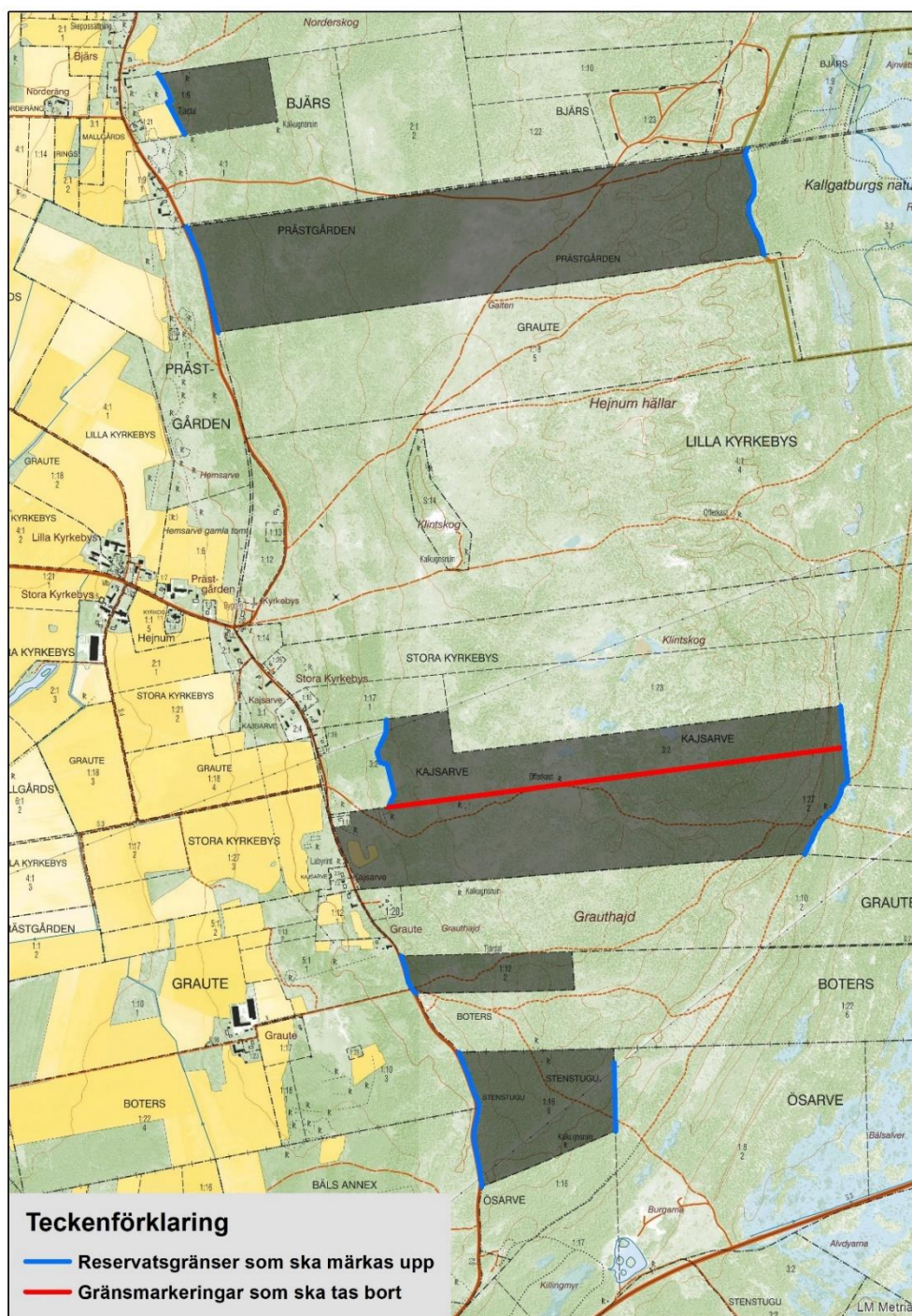
Föreskrift 9–13 syftar till att bibehålla och öka reservatets tillgänglighet och uppnå reservatets syfte kopplat till friluftslivet. Det är troligtvis inte aktuellt med ytterligare leder och anordningar för friluftslivet innan reservatet har utökats och fått en skötselplan. Det är dock viktigt att underhålla befintliga anordningar. Det är även viktigt att ha möjlighet att utföra tillgänglighetsanordningar om behovet skulle uppstå i samband med t.ex. dragningar av längre vandringsleder som inkluderar naturreservatet.

Föreskrift 14 syftar till att gynna både områdets natur- och friluftsvärden genom att föra bort eventuella upplag, skrot och stängselrester som djur och människor kan skada sig på och/eller som kan laka ut oönskade ämnen i naturen. Äldre stängselrester med kulturhistoriska värden som inte utgör en risk för människor eller djur ska inte tas bort.

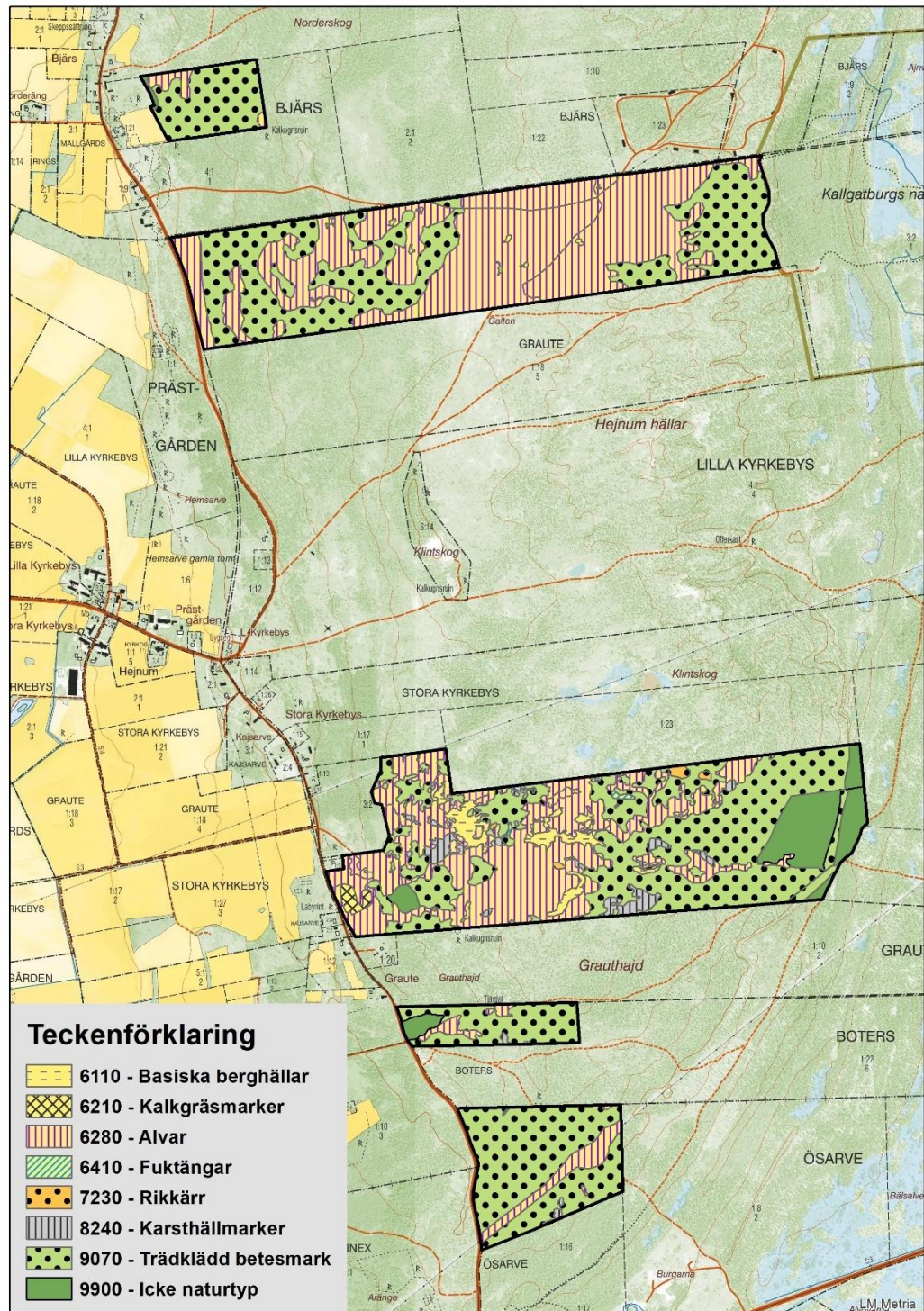
Föreskrift 15 syftar till att kunna följa upp reservatets naturmiljöer och arter för att kunna anpassa skötsel och skötselplan i framtiden om naturmiljöerna och arterna



visar på negativa trender. Uppföljningen är även viktig för att kunna följa utvecklingen av biologisk mångfald och naturmiljöer på regional, nationell och internationell nivå.



Figur 5. Blå linjer visar de gränser som bör märkas upp och röda linjer de markeringar som bör tas bort i dagsläget i naturreservatet. © Lantmäteriet, Länsstyrelsen



Figur 6. Naturtyper i området enligt art- och habitatdirektivet. Naturtyperna ger vägledning om den skötsel som är gynnsam för områdets naturvärden.

© Lantmäteriet, Länstyrelsen

### Miljökvalitetsmål

Beslutet ger ett långsiktigt skydd till betade hållmarker och skogar med höga naturvärden samt till en rik biologisk mångfald med många sällsynta arter. Beslutet bidrar därmed till att uppfylla miljökvalitetsmålen *Ett rikt växt- och djurliv*, *Ett rikt odlingslandskap* och *Levande skogar*.

Opåverkade hållmarker utgör stora grundvattenreservoarer. Reservatet bidrar därför också till miljökvalitetsmålet *Grundvatten av god kvalitet*.

Beslutet bidrar även indirekt till att uppfylla andra miljökvalitetsmål. Gamla barrskogar lagrar in stora mängder kol i både marken och träden. Kolinlagring motverkar växthuseffekten. Bevarandet av skogarna bidrar därmed till att uppfylla miljömålet *Begränsad klimatpåverkan*.

### Ekosystemtjänster

Hejnum hållar hyser en variation av friska och motståndskraftiga ekosystem. Naturmiljön bidrar till att bevara biologisk mångfald och artrikedom långsiktigt i Sverige och i världen. En stor mångfald av växter och djur försäkrar oss tillgång till alla nyttor arterna bidrar med i ekosystemen och som vi är beroende av, såsom pollinering, nedbrytning och näringsåterförsl, jordbearbetning, predation av skadedjur på grödor och plantor och tillväxt av skogen genom mykorrhizasvampar.

Reservatet får en lokal negativ påverkan på virkesproduktionen, då naturvårdshuggningar inte får ut lika mycket virke som produktionsinriktat skogsbruk. Då merparten av skogen har låg tillväxt är påverkan ringa.

Reservatet får både en positiv och negativ påverkan på klimatet. Den negativa påverkan kommer sig av att skogen inte kan avverkas för virke och biobränsle. Trävirke och biobränsle ersätter fossila produkter såsom betong och olja. Skogen kan därför inte bidra i full utsträckning till ett fossilfritt samhälle. Den positiva påverkan kommer sig av att både skogen och marken lagrar in kol. Kolinlagring motverkar växthuseffekten.

Reservatet hyser naturbetesmarker och ytterligare naturbetesmarker kan komma att restaureras. Dessa marker bidrar positivt till den lokala köttproduktionen på Gotland.

Skydd av hållmarkskomplexet Hejnum hållar, som är en vattenförekomst i sig, bidrar till säkerställandet av dricksvatten på Gotland.

Områdets tillgänglighet bidrar till kulturella ekosystemtjänster, så som friluftsliv, turism, rekreation och hälsa. Området bidrar därmed till att uppfylla de friluftspolitiska målen, främst målet *Skyddade områden som en resurs för friluftslivet*.

### **Intresseprövning enligt 7 kap 25 § miljöbalken**

Bildande av naturreservat är en fråga som är angelägen för det allmänna, och som syftar till att uppfylla nationella och internationella mål om biologisk mångfald och ekosystem. Länsstyrelsen bedömer att inskränkningarna i enskilds rätt att använda mark och vatten inte går längre än vad som krävs för att syftet med skyddet ska tillgodoses (7 kap. 25 § miljöbalken). I denna bedömning ingår valet av område, avgränsningen av området och reservatsföreskrifterna.

Valet av område är motiverat utifrån områdets höga natur- och friluftsvärden, se rubriken ”Skälen för beslutet”.

I avgränsningen av reservatet har mark med lägre naturvärden minimerats, så att endast mark som behövs för att uppnå syftet med reservatet har tagits med. All mark som i slutändan behövs för att ge hela Hejnum hällar ett långsiktigt skydd har dock inte tagits med i reservatet i dagsläget. Även detta är en intresseavvägning. Hejnum hällar sköts i dagsläget mycket väl av markägare och den förening som har betesdriften i området. Det finns inga direkta hot mot områdets naturvärden. Frågor om förändring i betestrycket bedöms kunna ske i dialog utan att regleras. Länsstyrelsen bedömer därför att det i dagsläget inte finns någon anledning att bilda naturreservat på fastigheter inom rastreat område i figur 3 där det inte finns en frivillig överenskommelse med markägaren om ersättning.

Reservatets A- och B-föreskrifter är inte mer inskränkande än vad som krävs för att uppnå syftet med skyddet, se rubriken ”Motivering av föreskrifterna”.

### **Andra sakförhållanden**

Länsstyrelsen bedömer att beslutet är förenligt med en från allmän synpunkt lämplig användning av mark- och vattenresurser.

Länsstyrelsen bedömer att beslutet är förenligt med hushållningsbestämmelserna i 3 och 4 kap. miljöbalken;

Den största delen av naturreservatet ingår i Natura 2000-området Hejnum hällar. Naturreservatet bedöms vara nödvändigt för att kunna erbjuda Natura 2000-området ett långsiktigt skydd.

Reservatet ligger inom riksintresse för rörligt friluftsliv enligt 4 kap. 2§ miljöbalken vilket är ett riksintresse som omfattar hela länet. Ett reservatsbeslut gynnar riksintressets avsikt. Hela naturreservatet ligger inom riksintresse för naturvård och riksintresse för friluftsliv enligt 3 kap. 6§ miljöbalken. Naturreservatet bedöms förstärka värdena i dessa riksintressen, då skyddet och skötseln går i linje med riksintressenas värden.

En stor del av naturreservatet ligger inom riksintresse för totalförsvaret; ”Påverkansområde övrigt”. Undantag h) i föreskrifterna säkerställer att

Försvarsmaktens verksamhet inom riksintresseområdet inte påtagligt försvåras samtidigt som åtgärder som kan kräva tillstånd enligt 7 kap. 28 a§ miljöbalken (påverkan på Natura 2000-området) fångas upp. Länsstyrelsen bedömer därför att reservatet inte påtagligt motverkar totalförsvarets intressen.

Vidare bedömer länsstyrelsen att beslutet överensstämmer med Bygg Gotland – översiktsplan för Gotlands kommun 2010–2025. Området är inte utpekad för något särskilt samhällsintresse i planen.

## Bestämmelser som beslutet grundas på

### Bildande av naturreservat

Enligt 7 kap. 4 § miljöbalken får ett mark- eller vattenområde förklaras som naturreservat av länsstyrelsen i syfte att bevara biologisk mångfald, vårda och bevara värdefulla naturmiljöer eller tillgodose behov av områden för friluftslivet.

### Föreskrifter och skälen för beslut

Enligt 7 kap. 5 § miljöbalken ska skälen för beslutet anges, i beslutet om att bilda naturreservat.

Enligt samma paragraf ska det i beslutet också anges de inskränkningar i rätten att använda mark- och vattenområden som behövs för att uppnå syftet med reservatet, såsom förbud mot bebyggelse, uppförande av stängsel, upplag, schaktning, täkt, uppodling, dikning, plantering, avverkning, jakt, fiske och användning av bekämpningsmedel. En inskränkning får innebära att tillträde till området förbjuds under hela eller delar av året.

Enligt 7 kap. 6 § miljöbalken får länsstyrelsen, om det behövs för att tillgodose syftet med naturreservatet, förplikta ägare och innehavare av särskild rätt till fastighet att tåla sådana intrång som att det inom området

1. anläggs vägar, parkeringsplatser, vandringsleder, raststugor, tältplatser, badplatser, sanitära inrättningar eller liknande anordningar,
2. bereds tillträde till mark för allmänheten där allmänheten annars inte har rätt att vistas,
3. utförs gallring, röjning, slåtter, plantering, betesdrift, avspärning eller liknande åtgärder, eller
4. genomförs undersökningar av djur- och växtarter samt av mark- och vattenförhållanden.

### Skötselplan

Enligt 3 § förordningen (1998:1252) om områdesskydd skall länsstyrelsen fastställa en skötselplan för naturreservatets långsiktiga vård. En skötselplan skall ingå i varje beslut om bildande av ett naturreservat. Om det finns särskilda skäl får skötselplanen fastställas efter det att beslutet om bildande av reservatet har fattats.

### Förvaltare av naturreservatet

Enligt 21 § förordningen (1998:1252) om områdesskydd är länsstyrelsen förvaltare av naturreservatet om förvaltningen inte överlåts.

### Intresseprövning

Varje medborgares egendom är tryggad genom att ingen kan tvingas avstå sin egendom till det allmänna eller tåla att det allmänna inskränker användningen av mark eller byggnad, utom när det krävs för att tillgodose angelägna allmänna intressen (2 kap. 15 § 1 st. regeringsformen). Hänsyn tas till enskilda intressen vid prövning av frågor om skydd av områden. En inskränkning i enskilds rätt att använda mark eller vatten som grundas på skyddsbestämmelse får därför inte gå längre än som krävs för att syftet med skyddet skall tillgodoses (7 kap 25 § miljöbalken). Det innebär att nyttan med den vidtagna åtgärden måste stå i proportion till det utförda och att mer ingripande åtgärder än vad som behövs i det enskilda fallet inte får användas. Utgångspunkten för naturreservat är att ingrepp som motiveras av hänsyn till naturvårds- och miljöintressen betraktas som angelägna allmänna intressen (Prop.1997/98:45, del 2, s. 97). Likaså anges i förarbetena att inskränkningen i den enskildes rätt kan gå långt i syfte att skydda miljö och natur.

### Beskrivning av naturreservatet

Naturreservatet är en del av Hejnum hällar som är ett av Gotlands största hållmarksområden. Beskrivningen nedan gäller för hela området, där naturreservatet utgör en del.

Området utgörs av en höglänt plåtå som reser sig ganska högt över omgivande låglänta marker till en nivå av omkring 65 meter över havet. Våtmarksområdet Hejnum Kallgate, beläget öster om Hejnum hällar ligger på en nivå av drygt 30 meter över havet. Hejnum hällar består av kristallinisk lagrad kalksten ur Slitegruppen. Den östra delen av området upptas av markanta erosionsrännor som knyter an till nedre liggande lager i lagerföljden. Formationen är den bäst utvecklade i sitt slag på Gotland.

Hejnum hällar är en mosaik av öppna grusalvar, blottade kalkhällar, betade kalktallskogar och mindre våtmarker. De blottade kalkhällarna har bitvis välutvecklade karstsprickor. Det stora sammanhängande hållmarksområdet, med sin stora variation av naturmiljöer som nästan helt saknar spår av modern markanvändning, hyser en rik biologisk mångfald med många sällsynta arter.

Stora delar av Hejnum hällar har under lång tid stått utan hävd och i slutet av 1900-talet var hållmarkerna och skogarna stadda i igenväxning. Sällsynta, känsliga och konkurrenssvaga arter höll på att trängas ut av högre och grövre vegetation och förna. År 2000 återintroducerades bete i området genom ett stort betesprojekt och idag betas större delen av området. Betet har medfört att

igenväxningen har gått tillbaka och förna och grövre vegetation har minskat eller helt försvunnit, vilket har varit oerhört viktigt för att bevara och återställa områdets höga naturvärden. När vegetationen nu är i balans krävs inte ett lika hårt betestryck för att hålla nere vegetation och förna. Därför behöver betesdriften nu gå in i en annan fas där den är mer extensiv med inslag av betesfred. Det kommer hjälpa växter att gå upp i blom, insekter att födosöka och fortplanta sig och sällsynta arter att breda ut sig.

Hejnum hällar är intressant ur kulturmiljösynpunkt. Fornlämningarna återfinns utmed vad som sannolikt är delar av det mycket ålderdomliga vägnät som löper genom hällmarkerna Hejnum hällar och Kallgateburg. Typiskt ser man spår av detta genom de förhistoriska gravar som kantar småvägarna. Landskapskaraktären har hög kontrast gentemot odlingsmarken väster om naturreservatet.

Nätverket av grusvägar, vandringsleder och cykelleder på Hejnum hällar används flitigt för rekreation och friluftsliv. Det finns även ett utsiktstorn. Vandringsleden Pilgrimsleden går igenom området.

## Information

Detta beslut ska kungöras i länets författningssamling och i ortstidningar.

Den som vill göra anspråk på ersättning eller kräva inlösen av fastighet ska väcka talan hos mark- och miljödomstolen mot staten inom ett år från det att beslutet, på vilket anspråket grundas, har vunnit laga kraft vid påföljd att rätten till ersättning eller inlösen annars går förlorad.

I naturreservatet Hejnum hällar finns inga föreskrifter för allmänheten (så kallade ordningsföreskrifter) om rätten att färdas och vistas inom området och om ordningen i övrigt inom området. I reservatet gäller allemansrätten.

Länsstyrelsen kan meddela dispens från föreskrifter om det finns särskilda skäl och om det är förenligt med förbudets eller föreskriftens syfte.

Utöver föreskrifterna för naturreservatet gäller också generella bestämmelser till skydd för naturmiljön, t.ex.

- körning i terräng med motordrivet fordon enligt terrängkörningslagen (1975:1313),
- fridlysning av alla vilda fåglar och däggdjur samt deras ägg, ungar och bon enligt jaktlagen (1987:259). Vissa andra växt- och djurarter är fridlysta enligt 8 kap. miljöbalken och artskyddsförordningen (2007:845).

I naturreservatet finns ett Natura 2000-område. Enligt 7 kap 28 a§ miljöbalken krävs det tillstånd för att bedriva verksamheter eller utföra åtgärder som på ett betydande sätt kan påverka miljön i naturområdet. Tillstånd krävs inte för verksamheter och åtgärder som direkt hänger samman med eller är nödvändiga för skötseln och förvaltningen av det berörda området.

Enligt 1 § 2 kap. kulturmiljölagen (1988:950) är fornlämningar skyddade. Av 2 § samma kapitel framgår att det till en fornlämning hör ett så stort område på marken, sjö- eller havsbotten som behövs för att bevara fornlämningen och ge den ett tillräckligt utrymme med hänsyn till dess art och betydelse. Detta område benämns fornlämningsområde.

Enligt 2 kap 8 § kulturmiljölagen krävs tillstånd från länsstyrelsen för att undersöka en fornlämning eller undersöka en plats där fornfynd påträffats.

## Du kan överklaga beslutet

Se bilaga 3.

## De som medverkat i beslutet

Beslutet har fattats av landshövding Anders Flanking med naturvårdshandläggare Ingrid Thomasson som föredragande. I den slutliga handläggningen har även naturvårdshandläggare David Lundgren, friluftslivssamordnare Mattias Vejlens, vattenhandläggare Frida Eklund och kulturmiljöhandläggare Daniel Langhammer medverkat.



Anders Flanking



Ingrid Thomasson

## Så här hanterar vi dina personuppgifter

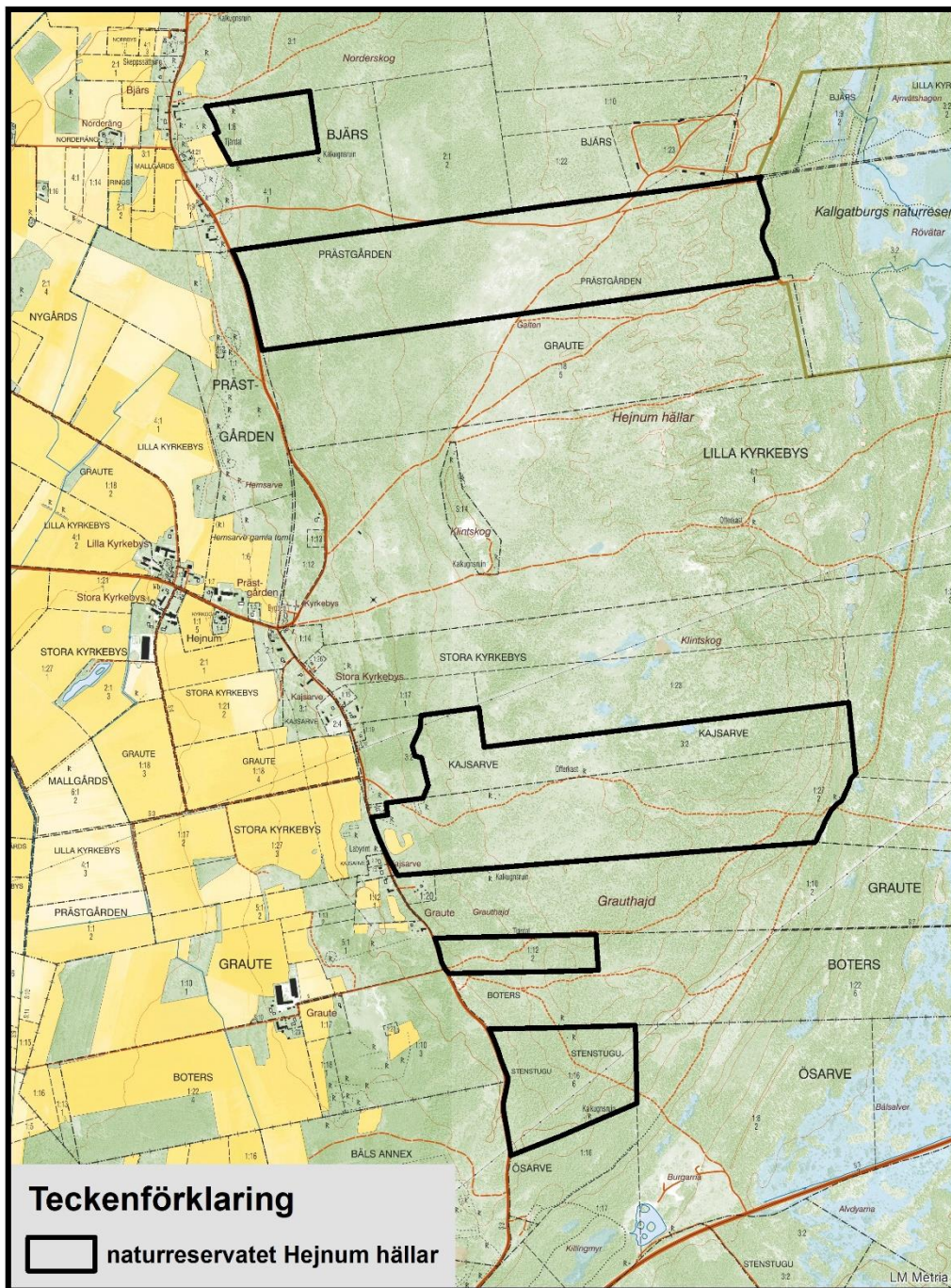
Information om hur vi hanterar dessa hittar du på [www.lansstyrelsen.se/dataskydd](http://www.lansstyrelsen.se/dataskydd).

## Bilagor

1. Karta till beslutet
2. Redogörelse av inkomna synpunkter på beslutet
3. Hur du överklagar



### Bilaga 1 Karta till beslutet



**Teckenförklaring**  
 naturreservatet Hejnum hällar

© Länsstyrelsen Gotland  
 © Lantmäteriet

0 250 500 1 000 meter

## Bilaga 2 – redogörelse av inkomna synpunkter på beslutet

<i>Sakfråga</i>	<i>Framförda synpunkter</i>	<i>Länsstyrelsens bemötande</i>
<b>Trafikverket</b>		
Underhåll av vägområdet till väg 650	Trafikverket bedömer att delar av det blivande naturreservatet ingår i vägområdet tillhörande väg 650. Trafikverket har ingen erinran mot bildandet av naturreservatet under förutsättning av att inga föreskrifter införs inom vägområdet för väg 650 som hindrar eller försvårar väghållningen av den allmänna vägen.	Länsstyrelsen ändrar undantag d) till föreskrifterna till följande lydelse: ”reservatets föreskrifter ska inte utgöra hinder för rättighetsinnehavare att underhålla vägområdet till väg 650 väster om reservatet. Om träd behöver fällas eller tas bort ska åtgärden samrådask med förvaltaren,”
<b>Skogsstyrelsen</b>		
Förslag till beslut om bildande av naturreservat	Skogsstyrelsen har ingen erinran mot förslaget till beslut om att bilda naturreservatet.	Inget bemötande krävs.
<b>Försvarsmakten</b>		
Föreskrifter	Under förutsättning att lydelsen under B-föreskrifterna ändras till ”Förvaltaren ska samråda åtgärderna i föreskrifterna (B) ovan med fastighetsägare och eventuella verksamhetsutövare inom naturreservatet i god tid innan åtgärderna genomförs” har Försvarsmakten inget att erinra.	Länsstyrelsen ändrar till den önskade formuleringen.

<i>Sakfråga</i>	<i>Framförda synpunkter</i>	<i>Länsstyrelsens bemötande</i>
<b>Hejnum håller ekonomisk förening</b>		
Skötseln av naturreservatet	Föreningen önskar att det garanterat ska finnas pengar till skötseln av naturreservatet i framtiden.	Länsstyrelsen håller med om att det är nödvändigt för områdets långsiktiga bevarande att det finns pengar till skötseln av naturreservatet. Det är dock inte en fråga länsstyrelsen styr över då pengar till skötsel av naturreservaten regleras politiskt. Länsstyrelsen kan därför inte garantera att det alltid kommer finnas pengar till områdets skötsel.
Beslutets tydlighet	Beslutet blir luddigt när det inte finns en skötselplan	Länsstyrelsen delar i viss mån denna synpunkt. Det är dock svårt att ta fram en skötselplan när reservatet är så uppsplittrat. Länsstyrelsen har försökt förtydliga tanken med skötseln under rubriken "Motivering av föreskrifter" och det framgår även i syftet vad inriktningen på skötseln är. Detta får vara tillräckligt tills det finns ett mer sammanhängande reservat.
Syftet	Det ska stå med i syftet att reservatet ska bidra till småskaligt ägande och gynna lokala entreprenörer.	Syftet med ett naturreservat regleras i 7 kap 4§ miljöbalken. Det innefattar att bevara biologisk mångfald, vårda och bevara värdefulla naturmiljöer och tillgodose behov av områden för friluftslivet. Ett område som behövs för att skydda, återställa eller nyskapa värdefulla naturmiljöer eller livsmiljöer för skyddsvärda arter får också förklaras som naturreservat. Enligt de vägledningar som Naturvårdsverket ger i dessa frågor går det inte att få in ägandeskap och lokalt företagande i syftet.

<i>Sakfråga</i>	<i>Framförda synpunkter</i>	<i>Länsstyrelsens bemötande</i>
Orientering	Orientering ska läggas till som ett prioriterat bevarandevärde och det bör ingå i beslutet att länsstyrelsen ska ta fram orienteringskartor över området.	Länsstyrelsen delar föreningens uppfattning att orientering är en viktig friluftaktivitet i området och har lagt till det under prioriterade bevarandevärden i beslutet. Länsstyrelsen har dock inte möjlighet, inom ramen för reservatsskötseln, att ta fram orienteringskartor över området och kommer därför inte lägga till det i beslutet.
Plockhuggning	Förbudet mot avverkning och röjning i A-föreskrifterna bör formuleras om så att de tillåter plockhuggning efter samråd med länsstyrelsen. Annars signalerar föreskriften att området ska utvecklas fritt.	Syftet med att ha ett totalt förbud mot avverkning i A-föreskrifterna är att den naturvårdande huggning som sker ska vara reglerad. Det ger också markägaren rätt till full ekonomisk ersättning för skogen eftersom det aldrig går att garantera att det får plockhuggas vid ett visst tillfälle. Skötselinriktningen i reservatet framgår i syftet och hur syftet ska uppnås. Där framgår tydligt att det ska ske naturvårdande huggning och röjning samt att skogarna ska ha en betesprägel och solbelysta träd. Länsstyrelsen har förtydligat syftet med att skriva in att skogarna ska vara luckiga.
Det allmänna intresset	Det känns tveksamt att länsstyrelsen under rubriken ”Motiv till skyddsformen naturreservat” har bedömt att det är ett angeläget allmänt intresse att bevara Hejnum hållar som naturreservat. Det bör snarare vara länsstyrelsens intresse.	Länsstyrelsen företräder det allmänna intresset. Utgångspunkten för naturreservat är att ingrepp som motiveras av hänsyn till naturvårds- och miljöintressen betraktas som angelägna allmänna intressen (Prop.1997/98:45, del 2, s. 97). Detta utvecklas ytterligare under rubriken ”Bestämmelser som beslutet grundas på” och ”Intresseprövning”.

<i>Sakfråga</i>	<i>Framförda synpunkter</i>	<i>Länsstyrelsens bemötande</i>
Motivering av föreskrifterna	Under rubriken ”Motivering av föreskrifterna”, föreskrift B5, bör den sista texten om försiktighet och vattenuttagets påverkan på naturmiljön strykas. Uttaget som kan vara aktuellt är ca 100 kubikmeter under en period av 2–3 månader. Det kommer inte få någon påverkan på naturmiljön.	Länsstyrelsen instämmer i att den mängden uttaget vatten inte bör ge en större påverkan på naturmiljön. Det har kommit in flera synpunkter på borring i området, i alla tre naturreservaten Hejnum hällar, Hejnum Kallgate och Bojsvätar södra, under remissförfarandet och länsstyrelsen har därför arbetat om föreskrifterna. Länsstyrelsens slutsats är att hydrologin i området som helhet (Hejnum hällar, Hejnum Kallgate, Filehajdar och Bojsvätar) är känslig och har avgörande betydelse för områdets naturvärden. Hydrologin kan påverkas negativt om ett borrhål placeras fel, om tillräckliga försiktighetsmått inte tas vid borring och om ett för stort vattenuttag görs. Naturreservatet syftar bland annat till att skydda hydrologin i området. Länsstyrelsen bedömer därför att borring ska vara tillståndspliktigt (ett enklare förfarande än förbud) för de verksamheter som länsstyrelsen anser ha särskilda skäl, nämligen borring av brunn till betesdjurens och friluftslivets vattenbehov samt borring för att mäta vattennivåer- och kvalitet. Länsstyrelsen tar också bort möjligheten för förvaltaren att borra brunn för betesdjurens behov.

<i>Sakfråga</i>	<i>Framförda synpunkter</i>	<i>Länsstyrelsens bemötande</i>
Reservatsgränsen	Gränsen mellan reservaten Hejnum Kallgate och Hejnum hållar bör kunna gå i vägen så att uppskyltningen gör mindre påverkan i naturen.	Länsstyrelsen delar föreningens synpunkt och har efter godkännande av markägare och nyttjanderättshavare ändrat gränsen.
Miljökvalitetsmål och ekosystemtjänster	Under rubrikerna Miljökvalitetsmål och Ekosystemtjänster bör det framgå att betet får en positiv effekt på klimatet då betesdjuren lagrar in kol genom att beta av gräs som annars skulle släppa ut koldioxid när det multnar ner.	Inlagring av kol från betande djur är en komplicerad process som behöver ta hänsyn till många olika faktorer. Det finns forskning som talar både för och emot en positiv kolinlagring från betande djur. Länsstyrelsen har i dagsläget inte tillräckligt med information för att kunna ta ställning för naturreservatet i fråga och kommer därför inte ta upp det under rubriken miljökvalitetsmål och ekosystemtjänster. Förhoppningsvis förbättras kunskapsläget framöver, då det är en viktig fråga.
Framtida reservatsgräns	Den möjliga framtida reservatsgränsen som beskrivs i figur 3 och 4 går ända fram till vägen även om Natura 2000-området inte gör det, även på de fastigheter som inte tecknat en överenskommelse om intrångsersättning. Här bör gränsen dras in då det är viktigt för bygden att det finns möjligheter att stycka av nya bostadstomter längs med vägen i framtiden.	Det stämmer att gränsen har anpassats efter de överenskommelser om intrångsersättning som skrivits och de värderingar som tagits fram. Där det inte funnits några sådana har gränsen dragits ut i vägen, då det ur reservatssynpunkt är mest lämpligt. Minnivån för skydd går dock i Natura 2000-gränsen. Länsstyrelsen ändrar därför i figur 3 och 4 och drar in dessa gränser till Natura 2000-gränsen.

<i>Sakfråga</i>	<i>Framförda synpunkter</i>	<i>Länsstyrelsens bemötande</i>
Ordförklaringar och formuleringar	Föreningen framförde synpunkter på enskilda formuleringar och önskade vissa ordförklaringar.	Länsstyrelsen har ändrat utifrån synpunkterna och lagt till önskade ordförklaringar.
<b>Naturskyddsföreningen Gotland (GNF)</b>		
Bildande av naturreservat	GNF stödjer Länsstyrelsens långsiktiga plan för Hejnum hällar, men avstår i detta läge från att lämna detaljsynpunkter tills det finns en skötselplan att granska.	Inget bemötande krävs
<b>Uppsala universitet</b>		
	Uppsala universitet avstår från att yttra sig	Inget bemötande krävs
<b>Region Gotland</b>		
Bildande av naturreservat och överensstämmelse med översiktsplanen	Region Gotland tillstyrker Länsstyrelsens förslag om bildande av Hejnum hällar naturreservat utan vidare synpunkter. Region Gotland delar Länsstyrelsens uppfattning att förslaget är förenligt med regionens gällande översiktsplan och det finns inga kända pågående ärenden i området i dagsläget som strider mot beslut om formellt områdesskydd.	Inget bemötande krävs

<i>Sakfråga</i>	<i>Framförda synpunkter</i>	<i>Länsstyrelsens bemötande</i>
<b>Cementa</b>		
Skötselplan och bildande av naturreservat	Cementa anser att det inte finns särskilda skäl enligt 3§ förordningen om områdesskydd att avstå från att skriva en skötselplan till området. Cementa anser därför att reservatsbildningen bör vänta, och tid läggas på förhandling om markåtkomst, så att en skötselplan kan tas fram för ett större område.	Att bilda ett naturreservat på mark där ersättning har betalats ut till markägaren är viktigt för att de föreskrifter som ingår i avtalet om intrångsersättning ska befästas juridiskt. Detta är Naturvårdsverket tydlig med i sin vägledning. Skälen till att avvakta med en skötselplan framgår av rubrikerna ”Fastställelse av skötselplan” och ”Ärendets beredning”. Skälen är förankrade med och godkända av Naturvårdsverket. Liknande delbeslut har fattats av flera andra länsstyrelser i landet tidigare. Länsstyrelsen ser ingen anledning att ändra på sin inriktning. Markförhandlingar kommer att fortsätta efter beslutet är fattat.
Borrhål för kontroll av grundvattennivå och grundvattenkvalitet	Cementa anser att borrhål för kontroll av grundvattennivå och -kvalitet ska undantas från reservatsföreskrifternas förbud mot borrhål. Cementa har inga borrhål i det blivande naturreservatet i dagsläget men de anser det olyckligt om ett reservat skulle förhindra framtida inhämtande av kunskap. Cementa anser inte att ett förbud mot ovan nämnda borrhål behövs för att tillgodose syftet med naturreservatet.	Länsstyrelsen delar Cementas uppfattning att borrhål för att mäta grundvattennivå och -kvalitet är viktigt för inhämtande av kunskap om hydrologin i området. Det har kommit in flera synpunkter på borrhål i området, i alla tre naturreservaten Hejnum hällar, Hejnum Kallgate och Bojsvätar södra, under remissförfarandet och länsstyrelsen har därför arbetat om föreskrifterna. Detta beskrivs i tidigare synpunkt från Hejnum hällar ekonomisk förening. Samma resonemang gäller för denna synpunkt.



<i>Sakfråga</i>	<i>Framförda synpunkter</i>	<i>Länsstyrelsens bemötande</i>
<b>Sveriges geologiska undersökning (SGU)</b>		
Påverkan på Cementas kalkstenstäkt	SGU anser att det finns risk att Cementas kalkstenstäkt på Filehajdar kan komma att påverkas av reservatet. Kalkstenstakten är riksintresse för värdefulla ämnen eller mineral. SGU avstyrker därför bildande av naturreservatet i de delar som kan komma att försvåra framtida utvinning.	Naturreservatets föreskrifter gäller endast inom naturreservatet. Varken kalkstenstakten eller riksintresse för värdefulla ämnen eller mineral ligger inom naturreservatet. Länsstyrelsen ser därför inget skäl till att avstå från att bilda hela eller delar av naturreservatet med hänvisning till riksintresse för värdefulla ämnen eller mineral eller befintliga tillstånd till kalkstenstäkt.
Riksintressen	Det nämns inte i handlingarna att det finns ett riksintresse för värdefulla ämnen eller mineral i området runt Cementas kalkstenstäkt.	Med beaktande av att riksintresset för värdefulla ämnen eller mineral inte omfattas av reservatsbeslutet samt att reservatets föreskrifter inte påverkar möjligheten att bedriva mineralutvinning inom riksintresseområdet förefaller det inte behövligt att ytterligare nämna intresset i handlingarna.
<b>Fortifikationsverket</b>		
Bildande av naturreservat samt naturvårdande skötsel på Fortifikationsverkets mark	Med hänvisning till pågående diskussion om markbyte med Naturvårdsverket kommer FORTV i nuläget inte vitsorda varken bildande av reservat eller nyttjande av FORTV mark för bete eller annan icke militär användning.	Med anledning av detta utesluter länsstyrelsen Fortifikationsverkets fastighet ur naturreservatet tillsvidare. Länsstyrelsen förutsätter att Fortifikationsverket därmed tar ansvar för bevarande och skötsel av Natura 2000-området.

## Du kan överklaga beslutet

Om du inte är nöjd med Länsstyrelsens beslut, kan du skriftligen överklaga beslutet hos Regeringen. Observera att du ska skicka eller lämna överklagandet till Länsstyrelsen i Gotlands län, 621 85 Visby. Du kan även skicka in överklagandet via e-post till [gotland@lansstyrelsen.se](mailto:gotland@lansstyrelsen.se). Det ska du göra därför att Länsstyrelsen måste pröva om överklagandet har kommit in i rätt tid, innan det skickas vidare till Regeringen.

## Tiden för överklagande

Ditt överklagande måste ha kommit in till Länsstyrelsen **inom tre veckor från den dag du fick del av beslutet**. Om det kommer in senare kan överklagandet inte prövas. I ditt överklagande kan du be om att få ytterligare tid till att utveckla dina synpunkter och skälen till att du överklagar. Sedan är det Regeringen som beslutar om tiden kan förlängas eller inte. Om någon annan part överklagar beslutet, till exempel en kommun eller annan myndighet, är tiden **tre veckor från det datum som står på beslutet**.

## Ditt överklagande ska innehålla:

- vilket beslut som överklagas, beslutets datum och diarienummer
- hur du vill att beslutet ska ändras
- varför du anser att Länsstyrelsens beslut är felaktigt

Skriv också följande uppgifter, om du inte tidigare lämnat dem:

- personnummer
- adress till bostaden
- telefonnummer där du kan nås
- eventuellt övriga uppgifter som behövs för att man ska kunna skicka handlingar till dig

Om du har handlingar eller annat som du anser stöder din uppfattning, bör du skicka med kopior på dessa.

## Ombud

Du har rätt att anlita ett ombud för att sköta överklagandet åt dig. I så fall ska ombudet underteckna skrivelsen, bifoga en fullmakt i original från dig samt uppge sitt namn, adress och telefonnummer.

## Behöver du veta mer?

Har du ytterligare frågor kan du kontakta Länsstyrelsen på e-post [gotland@lansstyrelsen.se](mailto:gotland@lansstyrelsen.se) telefon 010-223 90 00. Ange beslutets diarienummer.