

Enligt sändlista

Beslut bildande av naturreservatet Siglajvs, Rute socken, Gotlands kommun

Beslut

Med stöd av 7 kap. 4 § miljöbalken (1998:808) beslutar länsstyrelsen att förklara det område som avgränsats med heldragen svart linje på bifogad karta, bilaga 1, som naturreservat. Naturreservatet har den avgränsning som framgår av bifogad karta och med de gränser som slutligen utmärks i fält.

Reservatets namn ska vara **Siglajvs**.

Beslutet riktar sig till var och en, fastighetsägare och innehavare av särskild rätt, vars rättigheter att använda markområdet berörs inom reservatsområdet.

Syftet med reservatet

Syftet med naturreservatet Siglajvs är att:

- bevara och vårda biologisk mångfald och värdefulla naturmiljöer knutna till kalkbarrskog med tall och gran samt äldre betespräglad barrskog
- reservatet ska erbjuda en naturlig livsmiljö för den flora och fauna som är knutna till de i reservatet förekommande naturtyperna
- strukturer som död ved, senvuxna, gamla och grova träd samt solbelysta äldre tallar ska förekomma i en omfattning som är gynnsam för områdets naturtyper och arter
- områdets hydrologi ska bevaras intakt
- besökare ska kunna se och uppleva områdets skogsmiljö och arter samt nyttja området för rekreation

Syftet ska uppnås genom att:

- bete bedrivs
- naturvårdsinriktade röjningar, plockhuggningar, luckhuggningar och gallringar sker löpande vid behov.

Översiktskarta



© Länsstyrelsen, Lantmäteriet, NVDB, ESRI Inc, RAÄ, SGU, Sjöfartsverket, SMHI, SVO, SCB, SJV, FM, Bergsstaten, SLU

Figur 1. Översiktskarta. Svart linje markerar reservatets gräns.

Uppgifter om reservatet

<i>Namn</i>	Siglajvs
<i>Kommun</i>	Gotland
<i>Län</i>	Gotland
<i>Lägesbeskrivning</i>	Cirka 2 km sydöst om Rute kyrka. Se karta ovan.
<i>Koordinat för mittpunkt (Sweref 99)</i>	X: 733967, Y: 6414860
<i>Fastigheter</i>	Rute Siglajvs 1:14 och Rute Siglajvs 1:18
<i>Fastighetsägare</i>	Privatägda
<i>Areal</i>	85 hektar varav 69,5 hektar produktiv skogsmark och 15,5 ha impediment och övrig mark
<i>Nyttjanderätter m.m.</i>	Mast för radiokommunikation SVENSKA UMTS-NÄT AB
<i>Förvaltare</i>	Länsstyrelsen i Gotlands län

Skälen för beslutet

Området prioriteras för skydd eftersom det till stora delar består av den prioriterade skogstypen kalkbarrskog med tall och gran samt äldre betespräglad barrskog (som är ansvarstyper för Gotland). Skogen är betespräglad utan spår av modernt skogsbruk och har höga naturvärden knutna till skoglig kontinuitet. Området innehåller även naturvärden kopplade till öppna solbelysta delar med rikkärr och alvarmarker. Rikkärren är utpekade som värdefulla i myrskyddsplanen samt i våtmarksinventeringen. Området håller ett flertal skyddsvärda arter som är knutna till de ingående naturtyperna. Tabell 1 nedan visar reservatets prioriterade bevarandevärden. Angivna naturtyper är klassade enligt art- och habitatdirektivet.

Tabell 1. Prioriterade bevarandevärden

<i>Naturtyper</i>	Talldominerad barrblandskog (taiga 9010), Rikkärr (7230), Agkärr (7210), Fuktäng (6410) och Alvarmark (6280).
<i>Strukturer och funktioner</i>	Solbelysta tallar, gamla och senvuxna tallar och granar, rikkärr med intakt hydrologi, öppna hållmarker, död ved i skog samt i solbelyst läge, boträd
<i>Arter (ett urval)*</i>	gulsträngad fagerspindling (EN), blåfotad fagerspindling (VU), bullspindling (VU), duvspindling (VU), granrotspindling (VU), vit taggsvamp (VU), barrviolspindling (NT), denises spindling (NT), orange taggsvamp (NT), reliktböck (NT), majviva (NT), ängsstarr (NT), ljus solvända (NT), backtimjan (NT), jordtistel (NT), småtörel (VU) och honungsblomster (VU).

*Rödlistekategorier enligt den nationella rödlistan 2015: EN=starkt hotad, VU=sårbar, NT=nära hotad.



Figur 1. Bilden visar öppen del med död ved i reservatets kalkbarrskog.

Reservatsföreskrifter

Länsstyrelsen föreskriver följande föreskrifter för reservatet:

A Föreskrifter enligt 7 kap 5 § miljöbalken om inskränkningar i rätten att använda mark- och vattenområden, som behövs för att uppnå syftet med reservatet

Utöver vad som i övrigt gäller är det förbjudet att inom reservatet:

1. uppföra byggnad eller anläggning,
2. anlägga väg,
3. dra fram mark- eller luftledning,
4. gräva, schakta, fylla ut, spränga eller på annat motsvarande sätt påverka mark eller block,
5. anordna upplag,
6. dika, dämna eller utföra annan åtgärd som påverkar områdets hydrologi,
7. avverka, upparbeta eller bortföra levande eller dött träd eller buske eller utföra annan skogsvårdsåtgärd,
8. tillföra växtnäringssämne eller använda kemiskt bekämpningsmedel,
9. införa för området främmande växt- eller djurart.

Föreskrifterna ovan ska inte utgöra hinder för:

- förvaltaren, eller den som förvaltaren utser, att utföra de åtgärder som framgår av föreskrifterna enligt 7 kap. 6 § miljöbalken nedan,
- innehavare av särskild rätt till jakt att jaga rådjur, vildsvin eller hare eller att transportera ut fällt vilt med terrängskoter, t.ex. s.k. fyrhjuling. Vid körning i terräng ska särskild försiktighet iakttas för att undvika skador på mark och vegetation
- Underhåll av mast och kraftledning samt röjning av kraftledningsgata.

B Föreskrifter enligt 7 kap 6 § miljöbalken om förpliktelser för ägare och innehavare av särskild rätt till fastigheter att tåla visst intrång

Ägare och innehavare av särskild rätt till fastighet inom naturreservatet skall tåla att följande anordningar utförs och att följande åtgärder vidtas för att tillgodose syftet med reservatet:

1. att reservatsgränsen röjs och markeras,
2. att skyltar med information om reservatet sätts upp,
3. att naturvårdsinriktad plockhuggning och röjning sker,
4. att markstörning sker,

5. att extensiv betesdrift (inklusive uppförande och underhåll av stängsel, grindar och stängselgenomgångar) sker inom området,
6. att nödvändiga metoder används i syfte att bekämpa invasiva arter,
7. att stigar hålls öppna och att träd som fallit över stig flyttas,
8. att undersökning och dokumentation av mark, vegetation samt växt- och djurliv sker i uppföljningssyfte,
9. att en parkeringsplats anläggs enligt beslutskartan i bilaga 1.

C Föreskrifter enligt 7 kap 30 § miljöbalken om allmänhetens rätt att färdas och vistas inom naturreservatet samt om ordningen i övrigt

Det är förbjudet att utan länsstyrelsens tillstånd

- a) använda området för organiserade tävlingar, övningar, lägerverksamhet eller liknande.

Föreskriften ovan ska inte utgöra hinder för:

- mindre exkursioner i kunskapsspridande syfte.

Fastställelse av skötselplan

Med stöd av 3 § förordningen (1998:1252) om områdesskydd enligt miljöbalken m.m. fastställer länsstyrelsen bifogad skötselplan, bilaga 3.

Beskrivning av ärendet

Ärendets beredning

Ärendet startades 2013 på initiativ från markägaren till Rute Siglajvs 1:14 som då kontaktade länsstyrelsen. Under 2015 startade länsstyrelsen arbetet med bildande av naturreservat. Berörda markägare kontaktades för att inleda förhandlingar om köp eller intrångsersättning för fastigheterna som skulle ingå i naturreservatet. Utredningsområdet för naturreservatet inkluderade de fyra fastigheterna Rute Siglajvs 1:14, Rute Siglajvs 1:18, Rute Alby 1:4 och Rute Risungs 1:26. Ägarna till sistnämnda två fastigheter var dock inte villiga att upplåta sin mark för reservatsbildning. Under vintern 2016-2017 var förhandlingarna rörande intrångsersättning klara för fastigheterna Rute Siglajvs 1:14 och Rute Siglajvs 1:18. Under hösten 2017 skickades ett förslag till beslut och skötselplan ut på remiss till berörda markägare.

Redogörelse av inkomna synpunkter på beslut och skötselplan

<i>Sakfråga</i>	<i>Framförda synpunkter</i>	<i>Länsstyrelsens bemötande</i>
Markägare 1:14	Inga invändningar	
Markägare 1:18	Inga synpunkter	
GEAB		
	GEAB har behov av att underhålla luftledning.	Länsstyrelsen bedömer att behovet är tillgodosett genom undantagen till föreskrifterna som innefattar underhåll av mast och kraftledning samt röjning av kraftledningsgata. och siktröjning enligt avtal på fastigheten Bål Stenstugu 3:1.
SVENSKA UMTS-NÄT		
	Framför genom Telia att de inte har några synpunkter under förutsättning att rättigheter på befintlig anläggning inte inskränkes.	Länsstyrelsen bedömer att behovet är tillgodosett genom undantagen till föreskrifterna som innefattar underhåll av mast.
Gotlands Botaniska Förening (GBF)		
Bildandet av naturreservatet	GBF tillstyrker bildandet av naturreservatet	
Föreskrifter	Förtydliga i C-föreskrifterna att föreskriften inte ska utgöra hinder för mindre exkursioner i kunskapsspridande syfte.	Länsstyrelsen har förtydligt enligt den framförda synpunkten.
Skötselområden i skötselplanen	Betet ska utföras av nöt alternativt av hästar. Detta med hänsyn till orkidéerna i reservatets rikkärr.	Länsstyrelsen har förtydligt att betet i första hand ska utföras av häst eller nöt. Alternativt stängslas betet av från dessa områden under den vegetativa högsäsongen.
Tillägg	Föreningen har påtalat att det finns ett alvarområde som inte är utpekade i kartorna. Naturtypen alvarmark står inte omnämnd i	Kartor som visar naturtypen alvarmark har uppdaterats. Naturtypen har lagts till i naturtypstabellerna. Angivna arter har lagts till i

	tabellerna i beslutet och skötselplanen. Föreningen informerar om förekommande arter som inte angetts i beslutsförslaget.	skötselplanens artlista samt i beskrivning av skötselområden.
Naturskyddsföreningen på Gotland		
Skötselplanen	Betet bör ske utifrån en särskild betesplan som beskriver bland annat val av ras, betstryck och period för betet.	Länsstyrelsen ser inga hinder för att upprätta en särskild betesplan för området. Skötselplanen visar på de delar som ska betas och utesluter inte att olika delar betas under olika år och med vilken typ av betesdjur.

Konsekvensutredning

I enlighet med vad som sägs i 4 och 5 §§ förordningen (2007:1244) om konsekvensutredning vid regelgivning, bedömer länsstyrelsen att föreskrifterna enligt 7 kap. 30 § miljöbalken innebär så begränsade kostnadsmissiga och andra konsekvenser att det saknas skäl för en konsekvensutredning av regelgivningen.

Motivering till beslutet

Motiv till skyddsformen naturreservat

Länsstyrelsen har bedömt att det är ett angeläget allmänt intresse att den äldre kalkbarrskogen samt de öppna delarna med agkärr, rikkärr, fuktängar och alvarmarker med dess arter och livsmiljöer, bevaras och främjas långsiktigt, enligt de skäl som anges under rubriken ”Skälen för beslutet”. För att kunna bevara dessa behöver skogsbruk förbjudas och ersättas ekonomiskt. Skogen och de öppna naturmiljöerna behöver skötsel genom bete för att bevara sina naturvärden mot igenväxning. De öppna delarna behöver skötas för att förhindra igenväxning. Skötseln ska ske genom bete samt natur- och kulturvårdsinriktad röjning och försiktig plockhuggning av enstaka träd för att gynna ljusälskande arter. Området har också ett friluftsvärde som bör främjas.

För att kunna ge berörda markägare full ekonomisk ersättning och garantera området det skydd och den skötsel som behövs för att bevara och utveckla dess naturvärden långsiktigt samt att för att utveckla områdets friluftsvärden är det motiverat att skydda området som naturreservat.

Beslutet är en del av att uppfylla den av regeringen antagna strategin för biologisk mångfald och ekosystemtjänster. Denna strategi är Sveriges svar på hur vi ska bidra till att uppfylla den strategiska planen inom Konventionen om biologisk mångfald, målen i EU:s strategi för biologisk mångfald samt målen i vårt nationella miljömålsarbete.

Miljö kvalitetsmål

Beslutet ger ett långsiktigt skydd till skogar och våtmarker med höga naturvärden samt till en rik biologisk mångfald med många hotade arter. Beslutet bidrar således till att uppfylla miljö kvalitetsmålen Levande skogar, Myllrande våtmarker och Ett rikt växt och djurliv. Beslutet överensstämmer även med den regionala skogsstrategin och myrskyddsplanen. Stabila skogsekosystem fungerar buffrande i sin förmåga att hålla vatten och näringsämnen. Reservatet med den valda förvaltningsinriktningen bidrar därför till att producera så kallade ekosystemtjänster.

Beslutet bidrar även indirekt till att uppfylla andra miljö kvalitetsmål samt ekosystemtjänster. Våtmarker och gamla barrskogar lagrar in stora mängder kol i både marken och träden och sänker därigenom koldioxidhalten i atmosfären så att luften renas. Detta motverkar växthuseffekten och bidrar till att uppfylla miljömålet Begränsad klimatpåverkan.

Friluftsliv

Den föreslagna skötseln ökar området tillgänglighet. Den föreslagna skyltningen av stigen genom reservatet förväntas bidra positivt till fysisk aktivitet, vilket gynnar folkhälsan.

Intresseprövning

Bildande av naturreservat är en fråga som är angelägen för det allmänna och som syftar till att uppfylla nationella och internationella mål om biologisk mångfald och ekosystem. Länsstyrelsen bedömer att inskränkningarna i enskilds rätt att använda mark och vatten inte går längre än vad som krävs för att syftet med skyddet ska tillgodoseas (7 kap. 25 § miljöbalken). Det innebär att nyttan med den vidtagna åtgärden måste stå i proportion till det utförda och att mer ingripande åtgärder än vad som behövs i det enskilda fallet inte får användas.

Andra sakförhållanden

Länsstyrelsen bedömer att beslutet går att förena med en från allmän synpunkt lämplig användning av mark- och vattenresurser samt med översiktsplanen Bygg Gotland 2010-2025. Beslutet överensstämmer med hushållningsbestämmelserna i 3 och 4 kap. miljöbalken.

Bestämmelser som beslutet grundas på

Bildande av naturreservat

Naturreservatet bildas med stöd av 7 kap. 4 § miljöbalken (1998:808). Enligt 7 kap. 4 § får ett mark- eller vattenområde förklaras som naturreservat av länsstyrelsen i syfte att bevara biologisk mångfald, vårda och bevara värdefulla naturmiljöer eller tillgodose behov av områden för friluftslivet.

Föreskrifter och skälen för beslut

Reservatsföreskrifter föreskrivs med stöd av 7 kap. 5, 6 och 30 §§ miljöbalken.

Enligt 7 kap. 5 § miljöbalken ska skälen för beslutet anges i beslutet om att bilda naturreservat. Enligt samma paragraf ska det i beslutet också anges de inskränkningar i rätten att använda mark- och vattenområden som behövs för att uppnå syftet med reservatet, såsom förbud mot bebyggelse, uppförande av stängsel, upplag, schaktning, täkt, uppodling, dikning, plantering, avverkning, jakt, fiske och användning av bekämpningsmedel. En inskränkning får innebära att tillträde till området förbjuds under hela eller delar av året.

Enligt 7 kap. 6 § miljöbalken får länsstyrelsen, om det behövs för att tillgodose syftet med naturreservatet, förplikta ägare och innehavare av särskild rätt till fastighet att tåla sådana intrång som att det inom området

1. anläggs vägar, parkeringsplatser, vandringsleder, raststugor, tältplatser, badplatser, sanitära inrättningar eller liknande anordningar,
2. bereds tillträde till mark för allmänheten där allmänheten annars inte har rätt att vistas,
3. utförs gallring, röjning, slåtter, plantering, betesdrift, avspärning eller liknande åtgärder, eller
4. genomförs undersökningar av djur- och växtarter samt av mark- och vattenförhållanden.

Enligt 7 kap. 30 § miljöbalken får föreskrifter meddelas om rätten att färdas och vistas inom ett område som skyddas, och om ordningen i övrigt inom området, om det behövs för att tillgodose syftet med skyddet. Vidare anges att föreskrifterna ska gälla omedelbart, även om de överklagas.

Skötselplan

Skötselplan fastställs med stöd av 3 § förordningen (1998:1252) om områdesskydd enligt miljöbalken m.fl. Enligt förordningen ska en skötselplan ingå i varje beslut om bildande av ett naturreservat.

Intresseprövning

Varje medborgares egendom är tryggad genom att ingen kan tvingas avstå sin egendom till det allmänna eller tåla att det allmänna inskränker användningen av mark eller byggnad, utom när det krävs för att tillgodose angelägna allmänna intressen (2 kap. 15 § 1 st. regeringsformen). Hänsyn tas till enskilda intressen vid prövning av frågor om skydd av områden. En inskränkning i enskilds rätt att använda mark eller vatten som grundas på skyddsbestämmelse får därför inte gå längre än som krävs för att syftet med skyddet skall tillgodoses. (7 kap 25 § miljöbalken). Utgångspunkten för naturreservat är att ingrepp som motiveras av hänsyn till naturvårds- och miljöintressen betraktas som angelägna allmänna intressen (Prop.1997/98:45, del 2, s. 97). Likaså anges i förarbetena att inskränkningen i den enskildes rätt kan gå långt i syfte att skydda miljö och natur.

Beskrivning av reservatet

Geologi

Området ligger på svallat grus i den västra delen. Östra delen domineras av grusalvarmark. Djupare jordtäckte saknas i reservatet och öppna delar med solbelyst sten eller hållmark förekommer spritt över området. Strandlinjen till forna Ancylussjön skär i nord-sydlig riktning genom området dels i den västra delen, dels längre österut i området. Det beror på att de högst belägna delarna i reservatet tillsammans med markerna norr och söder om området var en ö under Ancylussjöns tid.

Naturmiljö

Naturvärdena är generellt höga i hela reservatet och naturmiljön består till största delen av äldre barrskog. Dominerande trädarter är tall och gran. I den västra delen är skogen reslig och granen påfallande senvuxen. Många av granarna har hängande grenar, täta grenvarv och har rika förekomster av gammelgranslav och kattfötslav. På några platser i reservatet finner man mattbildande gran. I norra delen finns ett naturvärdesobjekt på 3,6 ha med impediment i form av hållar med solbelyst död ved omgivna av gamla senvuxna tallar som är värdefulla för insekter, speciellt barklevande skalbaggar som reliktböck. Österut magrar skogen av och övergår i alvarskog med grusalvar. Skogen är här knotig och lågvuxen. Här finns förekomst av reliktböck och smedböck. I denna del häckar flera par av nattskärre. I skogen finns flera öppna delar med alvarmark, fuktängar och rikkärr. I reservatets östra del finns gräsmarker som omger äldre husgrunder och en äldre hölada. Dessa gräsmarker är dock på väg att växa igen med slånbärsbuskar. Reservatet är i stort sett fritt från alla former av modernt skogsbruk och betades till 1988. I dagsläget betas endast en mindre del av områdets sydöstra hörn, där hästar går på skogsbete. Igenväxningen i

reservatet är som mest påtaglig i de öppna markerna runt ladan men hela reservatet är i behov av bete för att bevara den mosaik av öppna delar som skogen har idag.



Figur 3. Alvarmark i reservatet



Figur 4. Rikkärr i reservatet

Friluftsliv och sociala värden

Skogen är relativt gles och lättvandrad. Genom reservatet går flera stigar som används flitigt av besökare på skogspromenad samt av ryttare. En av stigarna är utpekad som en av RuteLederUtes naturleder i Rute socken. I reservatet får besökarna uppleva en skog med känsla av orördhet och med en mosaik av öppna delar av torrare alvmarmor och friskare rikkärr och fuktängar som under vår och sommar är vackert av blomster som orkidéer, väddklint och krissla. I områdets östra del möts stigarna och här ligger den äldre höladan och intill den en öppen gräsmark med stenmurar och resterna av ett äldre hus.

Upplysningar

Föreskrifterna under C, enligt 7 kap. 30 § miljöbalken, gäller omedelbart även om beslutet överklagas.

Du kan överklaga beslutet


Du kan överklaga länsstyrelsens beslut. Hänvisningar finner du i bilaga 3.

De som deltagit i beslutet

Beslutet har fattats av landshövding Cecilia Schelin Seidegård med Sebastian Bolander som föredragande. I den slutliga handläggningen har även Ingrid Thomasson, Cecilia Nygren, Sixten Johansson, Tomas Johansson, Daniel Nygren, Katarina Amér, Annika Forsslund och Viktoria Gullback deltagit.



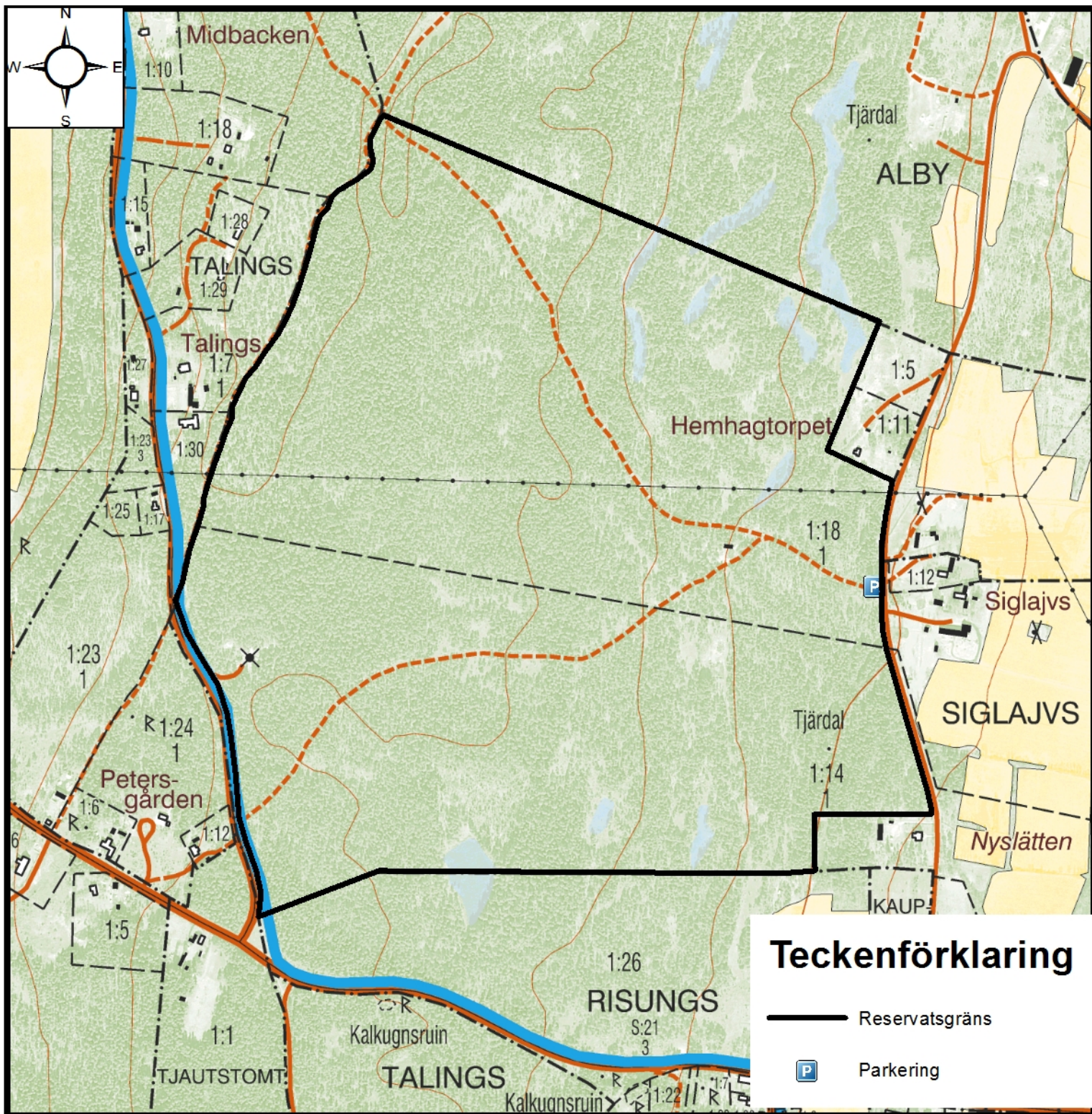
Cecilia Schelin Seidegård
Landshövding



Sebastian Bolander
Handläggare



Karta tillhörande beslut om naturreservatet Siglajvs



Teckenförklaring

- Reservatsgräns
- P Parkering

0 130 260 520 meter

1:7 630

Skötselplan för naturreservatet Rute Siglajvs

1. Beskrivning av området

Allmänt

Naturreservatet Siglajvs ligger på nordöstra Gotland och omfattar en kalkbarrskog som till största delen består av tall på grusalvarmark. I skogen finns inslag av rikkärr och öppna hållmarker. Området är i stort sett fritt från alla former av modernt skogsbruk och betades till 1988, men har sedan dess i stort sett stått utan hävd. Naturreservatet omges i öst och väst av bilvägar. Norr och söder om reservatet finns skog av liknande karaktär.



Figur 1. Skogsavsnitt i Siglajvs naturreservat.

Siglajvs innehåller viktiga strukturer som äldre träd, död ved och rikkärrsmiljöer och uppvisar höga naturvärden framförallt inom marksvampsfloran där ett stort antal rödlistade arter har påträffats. Tabell 1 nedan visar ingående naturtyper, viktiga strukturer för områdets naturvärden och ett urval av de rödlistade arter som påträffats i reservatet.

Tabell 1. Prioriterade bevarandevärden.

<i>Naturtyper</i>	Talldominerad barrblandskog (taiga 9010), Rikkärr (7230), Agkärr (7210), Fuktäng (6410) och Alvarmark (6280).
<i>Strukturer och funktioner</i>	Solbelysta tallar, gamla och senvuxna tallar och granar, rikkärr, öppna hållmarker, död ved i skog samt i solbelyst läge, boträd.
<i>Arter (ett urval)*</i>	gulsträngad fagerspindling (EN), blåfotad fagerspindling (VU), bullspindling (VU), duvspindling (VU), granrotspindling (VU), vit taggsvamp (VU), barrviolspindling (NT), denises spindling (NT), orange taggsvamp (NT), reliktböck (NT), majviva (NT), ängsstarr (NT), ljus solvända (NT), backtimjan (NT), jordtistel (NT), småtörel (VU) och honungsblomster (VU).

*Rödlistekategorier enligt den nationella rödlistan 2015: EN=starkt hotad, VU=sårbar, NT=nära hotad.

Naturvärden

Naturmiljön består av talldominerad barrblandskog på tunt jordtäckte med inslag av öppna delar med rikkärr, fuktängar och grusalvar. I den västra delen är skogen reslig. Österut magrar den av och övergår i alvarskog med grusalvar. I södra delen finns ett agkärr. Norr om agkärret finns en yngre blandskog.

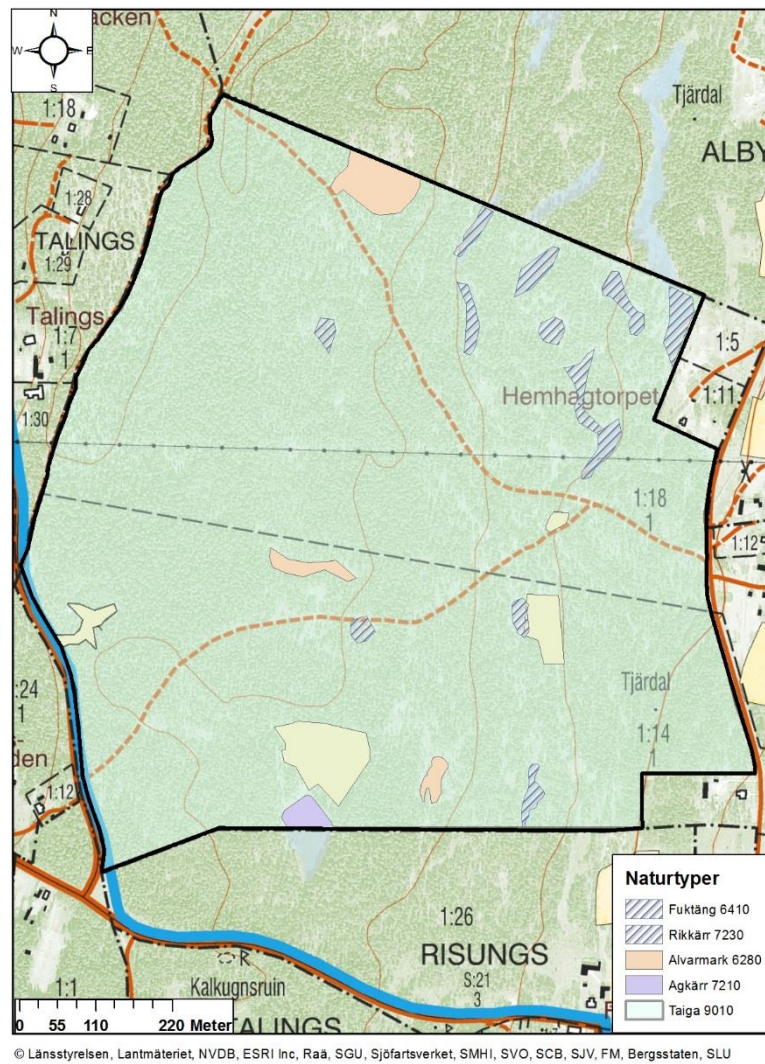
Reservatets naturvärden är generellt höga och knutna till den gamla opåverkade skogen, till rikkärsmiljöer och alvarmarkerna. Skogen har i stort bara blivit plockhuggen. I dagsläget går hästar i hägn på en mindre yta i den sydöstra delen av skogen. Den trädkontinuitet som finns i området har skapat en optimal miljö för marksvampar och flera sällsynta arter förekommer i området. Förekomsten av död ved medför en rik fauna av vedlevandeinsekter vilket ger bra livsmiljöer för hackspett. Rikkärren hyser flera arter orkidéer framför allt honungsblomster som förekommer rikligt i flera av kärren. På torrträden finns insektshål, gångar och hackmärken efter hackspettar.

Naturtyper

Reservatet domineras av skogstypen taiga med inslag av alvarmark, fuktängar, agkärr och rikkärr. Tabell 2 och karta nedan visar reservatets naturtyper klassade enligt art- och habitatdirektivet.

Tabell 2. Naturtyper i Siglajvs naturreservat.

Naturtyp	Naturtypskod Natura 2000
Alvar	6280
Fuktängar	6410
Agkärr	7210
Rikkärr	7230
Taiga	9010

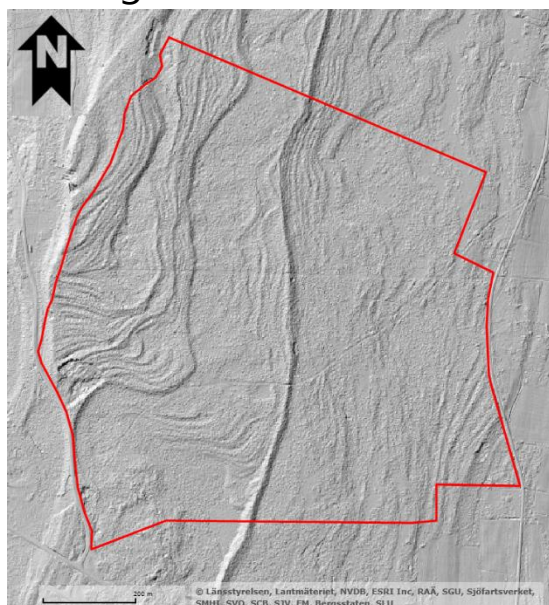


Figur 2. Naturtyper i Siglajvs naturreservat.

Rödlistade arter

Reservatet hyser ett flertal rödlistade arter. En starkt hotad art (EN): gulsträngad fagerspindling. Elva arter som är klassade som sårbara (VU): blåfotad fagerspindling, bullspindling, duvspindling, granrotspindling, mörkfjällig olivspindling, praktspindling, svartgrön spindling, violettrandad spindling, vit taggsvamp, brandtaggsvamp och honungsblomster. Sex arter som är klassade som nära hotade (NT): barrviolspindling, Denises spindling, orange taggsvamp, svartvit taggsvamp, reliktböck och mindre hackspett. Artfynden visar tydligt att skogen har höga kontinuitetsvärden.

Geologi



Området ligger på svallat grus i den västra delen. Östra delen domineras av grusalvarmark. Djupare jordtäckte saknas i reservatet och öppna delar med solbelyst sten eller hållmark förekommer spritt över området. Kartan till höger visar en höjdmödel. Den visar att strandlinjen till forna Ancylussjön skär i nord-sydlig riktning genom reservatet dels i den västra delen, dels längre österut i området. Det beror på att de högst belägna delarna i reservatet tillsammans med markerna norr och söder om området var en ö under Ancylussjöns tid.

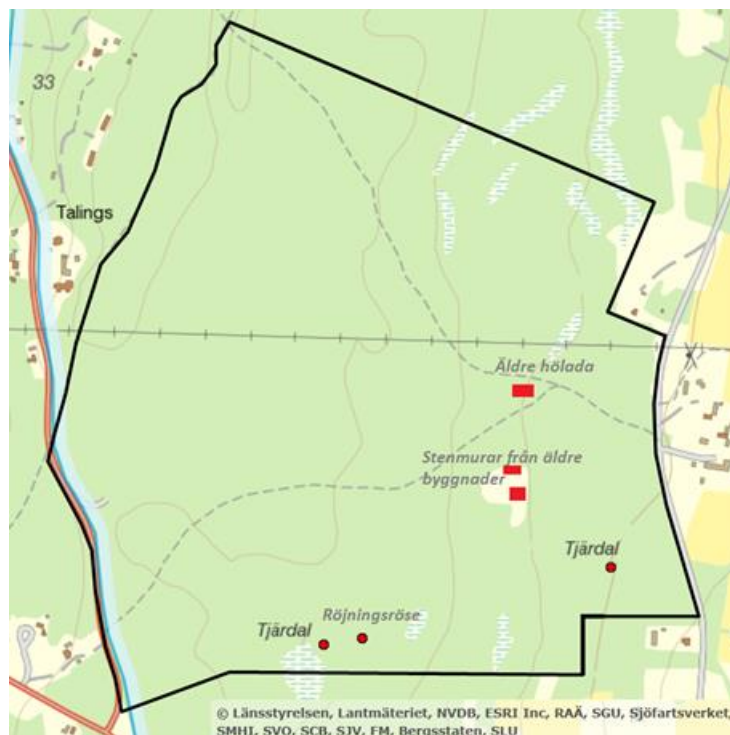
Figur 3. Höjdmödel.

Ekosystemtjänster

Reservatet bidrar till att kontinuiteten av gammal kalkbarrskog bevaras på platsen. Gammal skog binder kol, både i träden och i marken, något som tillsammans med andra kolfällor minskar koldioxidhalten i atmosfären. Detta motverkar växthuseffekten. Reservatet bidrar också till bevarandet av en gles skog med örtrikt och blommande fältskikt som utgör boplats och nektarkälla för många insekter. Den absoluta effekten av detta kan vara svår att mäta, men generellt kan sägas att det råder stor brist på pollinatörer i landskapet, något som vissa insektsgrupper bidrar med.

Kultur och Fornminnen

Inom reservatet finns två tjärdalar (”sojden”) där man framställt tjära ur tallstubbar. Den ena tjärdalen är registrerad i Riksantikvarieämbetets fornminnesregister som RAÄ Rute 122:1 och ligger i sydöstra delen av reservatet. Den andra tjärdalen ligger i söder och påträffades i samband med Skog- och Historia-inventering (objektnr 060034). Tjärdalen är vid skötselplanens skrivande inte införd i fornminnesregistret, men granskad i fält 28 november 2008. Öster om tjärdal nummer två finns ett oregelbundet röjningsröse RAÄ 233. Röset ligger i en moränsluttning och är omplockat i ytan. I östra delen av reservatet finns kulturlämningar i form av en öppnare gräsmark med rester av ett bostadshus samt stenmurar. Norr om gräsmarken finns en äldre hölada.



Figur 4. Karta visar kultur och fornlämningar i reservatet.

Tillgänglighet och Friluftsliv

Skogen är relativt glest bevuxen och lättvandrad. Det går flera stigar genom området och flera av dem används flitigt av besökare på skogspromenad och av besökare till häst. En av stigarna är utpekad som en av RuteLederUte´s naturleder i Rute socken. Åtgärderna i skötselplanen bedöms öka områdets tillgänglighet vilket kan bidra positivt till fysisk aktivitet som gynnar folkhälsan. Naturreservatet nås via intilliggande bilväg. I dagsläget saknas dock parkeringsplatser.

Byggnader och anläggningar

En äldre hölada finns i den östra delen av området. I nära anslutning till ladan finns äldre husgrunder i sten och stenvägar. Här finns även en gammal källa. En kraftledning skär genom området och i områdets sydvästra del finns en radiokommunikationsmast.



Figur 5. En av de äldre husgrunderna i reservatets östra del.

2. Skötselområden med bevarandemål och åtgärder

GENERELLA RIKTLINJER

Naturmiljö

Det övergripande målet med skötseln är att bevara den äldre barrskogen, rikkärren fuktängarna och alvarmarkerna. För att hindra den pågående igenväxningen av skogen och de öppna naturmiljöerna behöver reservatet betas. Rikkärr och fuktängar ska betas på sensommaren för att undvika en utarmning av dessa miljöers flora. Naturvårdsröjning ska ske i reservatets öppna delar. Brynmiljöer ska gallras så att de får en flikig struktur istället för en skarp gräns mot de öppna delarna.

Bete och stängsling

Reservatet har betats fram till slutet av 1980-talet. Nu går hästar på bete på en mindre del av den sydöstra delen av reservatet. För att hålla tillbaka den pågående igenväxningen i reservatet behöver i stort sett hela området betas. Val av djurtyp (lamm, häst eller nöt) till betet kan ge olika resultat och påverkan på reservatets naturtyper. Rikkärr och fuktängar ska undantas från bete om floran i dessa miljöer tenderar att utarmas eller påverkas negativt av betet. Alternativt ska bete här endast ske under våren fram till slutet av maj med uppehåll till början av september månad. Marken kring telemasten i reservatets östra del ska inte betas. Stängsling ska ske med hänsyn till reservatets tillgänglighet för besökare. För att underlätta för besökare till häst ska självstängande grindar finnas där de större stigarna går igenom reservatet. Stättor ska placeras på strategiska platser och där stängsel korsar mindre stigar.

Kultur och Fornminnen

I dagsläget finns det inget behov av några skötselåtgärder för att bevara tjärdalen eller röjningsröset, men skulle framtida utredningar visa på att åtgärder behövs så ska dessa åtgärder kunna utföras.

Tillgänglighet och friluftsliv

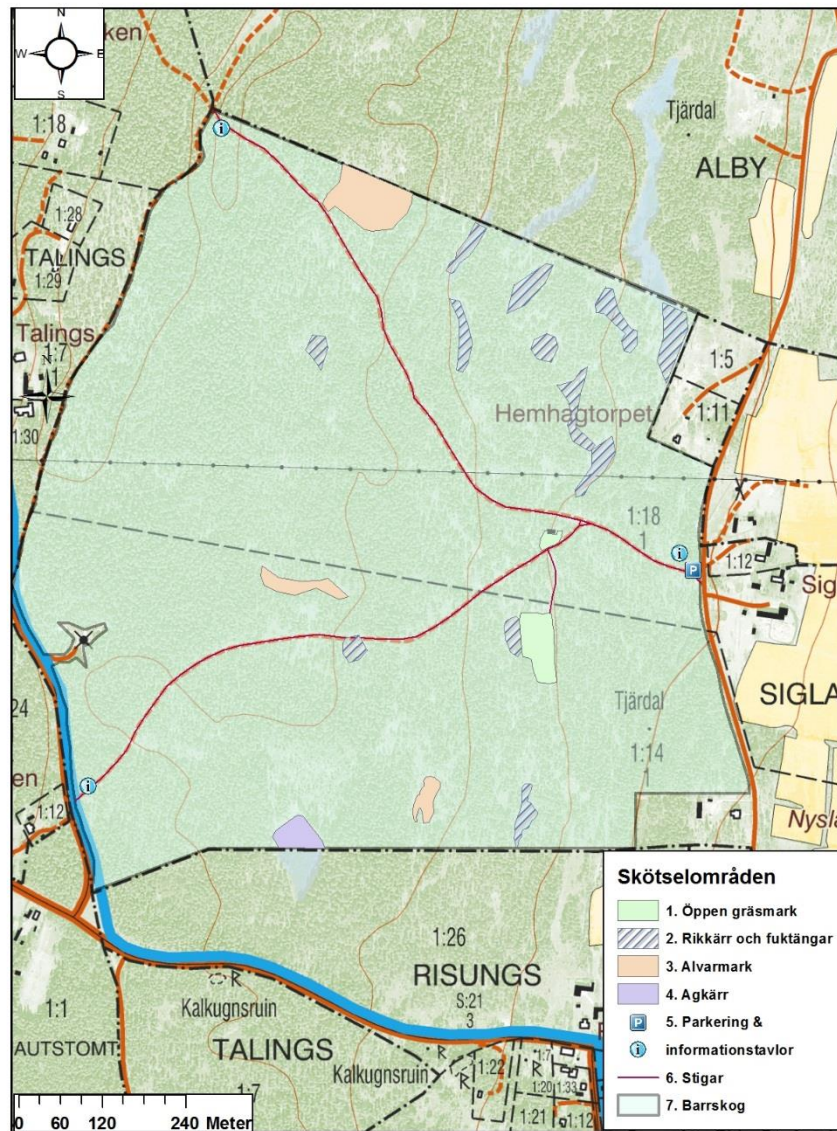
Naturreservatet nås via intilliggande bilväg. En parkeringsyta med plats för två-tre bilar ska anläggas intill en av stigarna i östra delen av reservatet (se bilaga 2). De stigar som markerats i beslutskartan (se bilaga 2) ska hållas öppna. De får användas av såväl ryttare som besökare till fots. Där stigarna går in i reservatet ska informationstavlor sättas upp. För att öka upplevelsen för reservatets besökare och lyfta den historiska känslan hos de öppna gräsmarkerna kring den gamla höladan och stenmurarna ska markerna här röjas på slån och sedan betas så att de hålls öppna.

Byggnader och anläggningar

Den äldre höladan i den östra delen av området får användas och skötas om av markägaren på samma sätt som tidigare. Kraftledningen och radiokommunikationsmasten ska skötas av ägarna till dessa anläggningar.

SKÖTSELOMRÅDEN

Reservatet är indelat i 7 skötselområden. Avgränsningarna framgår av kartan nedan.



Figur 6. Karta som visar områdets skötselområden.

Skötselområde 1.

Öppen gräsmark i anslutning till äldre stenmurar och hölada



Figur 7. Gräsmark i områdets östra del.

Beskrivning

Skötselområdet består av två öppna delar om cirka 500 respektive 4000 kvadratmeter med gräsmark som till stora delar vuxit igen med slån bärsbuskar (se karta i figur 6). Den norra delen utgörs av öppen mark i anslutning till en äldre hölada och den södra utgör en gammal gårdsbild med rester av husgrunder. Karaktärsarter i de öppna delarna är: hundkex, prästkrage, högväxta gräsarter och slån. I utkanterna finns ask, syren, äldre rosenbuskar och snöbär. Det södra området avgränsas västerut av en äldre stenmur. Gräsmarkerna ses viktiga ur besöksperspektiv då de vittnar om äldre tiders bruk av marken.

Bevarandemål

Syftet är att sköta området så att platsens äldre karaktär med husgrunder och stenmurar tydliggörs för reservatets besökare. Förekommande buskar av syren, rosor och snöbär ska i viss mån sparas.

Skötselåtgärder

- Rójning av slån och bete för att återskapa och bevara de två delarna öppna.

Skötselområde 2.

Rikkärr och fuktängar



Figur 8. Rikkärr i norra delen av reservatet.

Beskrivning av områdets rikkärr och fuktängar

Reservatet innehåller ett flertal rikkärr och fuktängar med en sammanlagd area om cirka 2 hektar som ligger spritt, framförallt i områdets nordöstra del. Rikkärren håller arter som: hirsstarr, axag, ängsvädd, majviva och ängsull samt orkidéer som honungsblomster, sumpnycklar, ängsnycklar, Johannesnycklar, tvåblad och flugblomster. Fuktängarna håller arter som: hirsstarr, krissla, rödklint, ängsnycklar och vänderot. Omgivande skog tenderar att växa in i dessa miljöer och för att hålla rikkärren och fuktängarna öppna finns behov av extensivt bete och naturvårdsröjning av framförallt områdenas brynmiljöer.

Bevarandemål för rikkärr och fuktängar

Målet är att fuktängarna ska behålla sin öppenhet, intakta hydrologi och sin artrika kärlväxtflora. Skogsbrynen ska ”backas” så att rikkärren och fuktängarna kan återfå och bibehålla sina ursprungliga arealer. En flikig brynstruktur eftersträvas då det skapar goda förutsättningar för arter knutna till brynmiljöer.

Skötselåtgärder

- Bete med sent påsläpp med hänsyn till förekommande flora.
- Bete med sent påsläpp med hänsyn till förekommande flora.
- Röjning av områdenas bryn för att hålla undan inväxande träd och buskar från omgivande skogsmark.

Skötselområde 3.

Alvarmark



Figur 9. Grusalvarmark.

Beskrivning

I reservatets mellersta- och norra del finns mer sammanhängande ytor med grusalvarmark med litet inslag av en och senvuvna tallar. Karaktärsarter är: alvargräslök, tulkört, solvända, fältmalört, backtimjan samt gul- och vit fetknopp. Den omgivande skogen har en mosaik av öppna delar som håller liknande miljöer, men utan större sammanhängande ytor. Denna mosaik ger alvarmarkens arter goda spridningsmöjligheter i reservatet. Omgivande skog växer in i dessa miljöer och för att hålla alvarmarkerna öppna finns behov av extensivt bete och naturvårdsröjning, av framförallt områdenas brynmiljöer. En flikig brynstruktur eftersträvas då det skapar goda förutsättningar för arter knutna till brynmiljöer.

Bevarandemål

Målet är att alvarmarkerna ska skötas så att de hålls öppna.

Skötselåtgärder

- Bete.
- Vid behov, röjning för att hålla undan inväxande träd och buskar från omgivande skogsmark.

Skötselområde 4.

Agkärr



Figur 10. Agkärret i reservatets södra del.

Beskrivning

Ett agkär sträcker sig in i reservatets södra del. Det domineras av ag och omges av barrskog.

Bevarandemål

Agkärret ska hållas öppet och fritt från buskar och träd.

Skötselåtgärder

- Bete.
- Vid behov, röjning av träd och buskar.

Skötselområde 5.

Parkeringsyta o informationstavlor



Figur 11. Plats för kommande parkeringsyta i reservatets östra del.

Beskrivning

En yta i områdets östra del ska röjas på buskvegetation för att ge utrymme för parkering. Ytan ska ej markberedas utan endast vara gräsbeklädd. Tre informationstavlor ska sättas upp på strategiska platser vid ingångarna till reservatet.

Bevarandemål

Parkeringsytan ska hållas öppen så reservatets besökare kan parkera sina fordon. Informationstavlor ska underhållas så de kan läsas av reservatets besökare.

Skötselåtgärder

- Røjning av buskar och slyvegetation vid behov.
- Rengöring och utbyte av trasiga tavlor.

Skötselområde 6.

Stigar



Figur 12. En av stigarna i reservatet

Beskrivning

Stigarna i reservatet är skogsstigar utan någon pålagd ytbeläggning. De är väl använda och syns tydligt i terrängen.

Bevarandemål

Stigar ska behålla sin ursprungliga karaktär. De ska hållas öppna. Fallna träd ska avlägsnas från stigar och läggas i närliggande naturmiljö.

Skötselåtgärder

Vid behov.

Skötselområde 7.

Barrskog



Figur 13. Barrskog i reservatets västra del.

Beskrivning

Reservatet täcks till största delen av äldre opåverkad talldominerad barrblandskog på ett tunt jordtäckte. Skogen är partivis gles med inslag av öppna solbelysta gläntor. Död ved förekommer i hela området. I södra delen strax norr om agkärret finns en yngre barrblandskog. I skogen finns flera sällsynta arter marksvampar. Skogens vegetation består av ett trädskikt med tall och gran, ett buskskikt med en, idegran, bärberis och olvon samt ett fålskikt med akleja, blodnäva, liljekonvalj, rosettjungfrulin, bergslok, darrgräs, grönpyrola samt nästrot och nattviol i de delar där jordtäckte förekommer. I stora delar av skogen är jordtäcktet mycket tunt med grus i dagen där förekommer även många av de arter som nämns under stycket om alvarmark. I dagsläget går hästar i hägn på en mindre yta i den sydöstra delen av reservatet men hela skogen tenderar att växa igen och bör därför omgående betas. I skogens gläntor ska naturvårdsröjning av buskar och yngre träd ske. Skogsbryn ska backas från att växa in i områdets rikkärr, fuktängar och alvarmarker.

Bevarandemål

Målbilden är att bevara skogens nuvarande struktur av luckighet, inslag av död ved, solbelysta äldre tallar och träd i olika åldrar. Skogen ska skötas så att miljöerna inte

växer igen. En prioriterad åtgärd är bete och gallring av skogsbryn mot de öppna delarna. En flikig brynstruktur eftersträvas då det skapar goda förutsättningar för arter knutna till brynmiljöer.

Skötselåtgärder

- Bete.
- Rövning av inväxande träd och buskar ska ske i hela skogen men framförallt kring de öppna gläntornas bryn. Efter avslutade rövningsåtgärder tar en löpande skötsel vid för att bibehålla målbilden.
- Plockhuggning på sikt.

3. Information

Information om reservatet ska finnas på informationstavlor i reservatet samt på länsstyrelsens hemsida och på Naturvårdsverkets internetsida ”skyddad natur”.

4. Bränder och brandbekämpning

Bränder inom naturreservatet ska släckas enligt gällande lagar. Släckningsarbete sker i försiktighet i samråd med reservatsförvaltaren.

5. Jakt

Rätten till jakt inom reservatet inskränks inte av reservatsbeslutet. Jaktutövandet får dock inte ske i strid med reservatsbestämmelserna.

6. Förvaltning och tillsyn

Länsstyrelsen har det övergripande ansvaret för förvaltningen av naturreservat i länet. Länsstyrelsen har ansvar för att skötseln i reservatet följer fastställd skötselplan. Länsstyrelsen har även den operativa tillsynen i naturreservat enligt 26 kapitlet miljöbalken. Det innebär att länsstyrelsen ska övervaka att föreskrifter samt eventuellt givna dispenser och tillstånd följs.

Länsstyrelsen kan teckna avtal med markägare eller annan part för utförandet av bevarande- och skötselåtgärder och/eller tillsyn.

7. Markering av reservatets gräns

Reservatsgränsen ska utmärkas enligt svensk standard (SIS 03 15 22) och Naturvårdsverkets anvisningar (Naturvårdsverkets handbok ”Att skylta skyddad natur”, s 88-101).

8. Dokumentation och uppföljning

Dokumentation och övervakning ska ske i enlighet med det program som beskrivs i Naturvårdsverkets rapport ”Uppföljning av skyddade områden i Sverige”.

Länsstyrelsen ansvarar för dokumentation och uppföljning av skötselåtgärder och har det övergripande ansvaret för uppföljning och utvärdering av syften, bevarandemål samt gynnsam bevarandestatus.

9. Revidering av skötselplan

En översyn av skötselplan bör göras inom 20 år för att bedöma behovet av en revidering av planen.

10. Sammanfattning och prioritering av skötselåtgärder

Tabell 3. Tabellen visar skötselåtgärder. 1 är högst prioritet, 2 och 3 prioriteras lägre.

Åtgärd	Prio	Var (skötselområde)	Vem	Frekvens
Information på Länsstyrelsens hemsida	1	Länsstyrelsens hemsida	Förvaltaren	Engångsåtgärd
Utmärkning av reservatsgräns	1	Hela reservatet	Länsstyrelsen	Engångsåtgärd
Uppsättning av informationstavlor och röjning av buskar och vegetation för parkeringsplats	1	Skötselområde 5. Se beslutskarta i bilaga 2	Förvaltaren	Engångsåtgärd
Uppsättning av staket för bete med stättor och självstängande grindar vid de utpekade stigarna i området	1	Skötselområde 1, 2, 3, 4 och 7	Förvaltaren*	Engångsåtgärd
Bete av skog, alvarmark och agkärr samt rikärr	1	Skötselområde 1, (2), 3, 4 och 7	Förvaltaren* eller	Årligen de första fem åren, därefter

och fuktäng (med särskild hänsyn till två sistnämnda naturtyper).			nyttjanderätts havaren	återkommande vid behov
Röjning av sly- och buskvegetation	1	Skötselområde 1, 2, 3, 4 och 7	Förvaltaren* eller nyttjanderätts havaren	Återkommande vid behov
Naturvårdsröjning, glesa ut skogsbrynen och skapa flikiga skogsbryn i reservatets öppna delar	2	Hela reservatet	Förvaltaren*	Återkommande vid behov
Plockhuggning	3	Skötselområde 7	Förvaltaren*	Vi framtida behov
Underhåll av informationstavlor, parkeringsyta och utpekade stigar	2	Skötselområde 5 och 6	Förvaltaren*	Återkommande vid behov
Uppföljning	3	Hela reservatet	Förvaltaren	Återkommande enligt riktlinjer

*Förvaltaren eller annan (t.ex. markägare) som förvaltaren tecknar avtal med.

11. Artlista

Förteckning över känd förekomst av rödlistade arter samt vissa andra naturvårdsintressanta arter inom naturreservatet Siglajvs presenteras i tabell 4 nedan. Förteckningen ska ses som exempel på arter som förekommer inom reservatet, d.v.s. den gör inte anspråk på att vara fullständig.

Rödlistekategorier enligt den nationella rödlistan fastställd av Artdatabanken 2015.

Rödlistekategori:

- EN = starkt hotad (endangered)
- VU = sårbar (vulnerable)
- NT = nära hotad (near threatened)

En signalart är en art som signalerar höga naturvärden i skog. Karaktärsarter är ”vanliga” arter som utmärker (definierar) ett habitat.

Tabell 4. Några av de intressanta arter som påträffats i naturreservatet.

Vetenskapligt namn	Svenskt namn	Rödlistekategori
Kärlväxter		
<i>Taxus baccata</i>	Idegran	Signalart
<i>Herminium monorchis</i>	Honungsblomster	VU
<i>Ophrys insectifera</i>	Flugblomster	Signalart
<i>Epipactis helleborine</i>	Skogsknipprot	Signalart
<i>Dactylorhiza maculata</i> subsp. <i>maculata</i>	Jungfru Marie nycklar	Signalart
<i>Neottia nidus-avis</i>	Nästrot	Signalart
<i>Platanthera bifolia</i>	Nattviol	Signalart
<i>Orchis militaris</i>	Johannesnycklar	Karaktärsart
<i>Neottia ovata</i>	Tvåblad	Signalart
<i>Pyrola chlorantha</i>	Grönpyrola	Signalart
<i>Schoenus ferrugineus</i>	Axag	Karaktärsart
<i>Succisa pratensis</i>	Ängsvädd	Karaktärsart
<i>Euphorbia exigua</i>	Småtörel	VU
<i>Primula farinosa</i>	Majviva	NT
<i>Helianthemum nummularium</i> subsp. <i>nummularium</i>	Ljus solvända	NT
<i>Thymus serpyllum</i>	Backtimjan	NT
<i>Cirsium acaule</i>	Jordtistel	NT
Svampar		
<i>Cortinarius haasii</i>	Gulsträngad fagerspindling	EN
<i>Cortinarius barbaricus</i>	Blåfotad fagerspindling	VU
<i>Cortinarius corrosus</i>	Bullspindling	VU
<i>Cortinarius caesiocanescens</i>	Duvs spindling	VU
<i>Cortinarius fraudulentus</i>	Granrotspindling	VU
<i>Cortinarius atrovirens</i>	Svartgrön spindling	VU
<i>Cortinarius melanotus</i>	mörkfjällig olivspindling	VU
<i>Violettrandad spindling</i>	Violettrandad spindling	VU
<i>Cortinarius eucaeruleus</i>	Praktspindling	VU
<i>Hydnum albidum</i>	Vit taggsvamp	VU
<i>Hydnellum auratile</i>	Brandtaggsvamp	VU
<i>Cortinarius harcynicus</i>	Barrviolspindling	NT

<i>Phellodon niger</i>	Svart taggsvamp	NT
<i>Hydnellum aurantiacum</i>	Orange taggsvamp	NT
<i>Cortinarius dionysae</i>	Denises spindling	NT
Lavar		
<i>Felipes leucopellaeus</i>	Kattfotslav	Signalart
<i>Lecanactis abietina</i>	Gammelgranslav	Signalart
Mossor		
<i>Leucobryum glaucum</i>	Blåmossa	Signalart
<i>Tortella tortuosa</i>	Kruskalkmossa	Signalart
<i>Scorpidium scorpioides</i>	Korvskorpionmossa	Karaktärsart
Insekter		
<i>Ergates faber</i>	Smedbock	NT
<i>Nothorhina muricata</i>	Reliktbock	NT

12. Referenslista

ArtDatabanken. 2015. *Rödlistade arter i Sverige 2015*. ArtDatabanken SLU, Uppsala.

Artportalen, ArtDatabanken SLU.

Länsstyrelsen i Gotlands län. 2006. *Strategi för formellt skydd av skog i Gotlands län*.

Länsstyrelsen i Gotlands län. 2016. *Strategi och handlingsplan för skyddade områden som en resurs för friluftslivet 2017–2019*.

Naturvårdsverket. 2003. *Att skylta skyddad natur – en vägledning om skyltar, foldrar, vägvisning, gränsmarkering och Internet*.

Naturvårdsverket. 2010. *Uppföljning av skyddade områden i Sverige. Rapport 6379*.

Naturvårdsverket och Skogsstyrelsen. 2017. *Nationell strategi för formellt skydd av skog – reviderad version 2017*.

Riksantikvarieämbetet.

Skogsstyrelsen. 2005. *Signalarter: indikatorer på skyddsvärd skog*. Skogsstyrelsens förlag, Jönköping.

Överklagandehänvisning

Om du inte är nöjd med Länsstyrelsens beslut, kan du **skriftligen** överklaga beslutet hos Regeringen. **Observera att du ska skicka eller lämna överklagandet till Länsstyrelsen i Gotlands län, 621 85 Visby. Du kan även skicka in överklagandet via e-post till gotland@lansstyrelsen.se.** Det ska du göra därför att länsstyrelsen måste pröva om överklagandet har kommit in i rätt tid, innan det skickas vidare till Regeringen.

Tiden för överklagande

Ditt överklagande måste ha kommit in till Länsstyrelsen **inom tre veckor från den dag du fick del av beslutet**. Om det kommer in senare kan överklagandet inte prövas. I ditt överklagande kan du be om att få ytterligare tid till att utveckla dina synpunkter och skälen till att du överklagar. Sedan är det Regeringen som beslutar om tiden kan förlängas eller inte.

Om någon annan part överklagar beslutet, till exempel en kommun eller annan myndighet, är tiden **tre veckor från det datum som står på beslutet**.

Ditt överklagande ska innehålla:

- vilket beslut som överklagas, beslutets datum och diarienummer
- hur du vill att beslutet ska ändras
- varför du anser att länsstyrelsens beslut är felaktigt

Skriv också följande uppgifter, om du inte tidigare lämnat dem:

- personnummer
- adress till bostaden
- telefonnummer där du kan nås
- eventuellt övriga uppgifter som behövs för att man ska kunna skicka handlingar till dig
- Om du har handlingar eller annat som du anser stöder din uppfattning, bör du skicka med kopior på dessa.
- Ombud
- Du har rätt att anlita ett ombud för att sköta överklagandet åt dig. I så fall ska ombudet underteckna skrivelsen, bifoga en fullmakt i original från dig samt uppge sitt namn, adress och telefonnummer.
- Ytterligare upplysningar
- Behöver du veta mer om hur du ska göra, går det bra att ringa till Länsstyrelsen, 010-223 90 00. **Fråga efter den som varit föredragande i beslutet.**