

Kalmar läns författningssamling

Länsstyrelsen

08FS 2020:2

Utkom från trycket
den 7 februari 2020

Beslut om och föreskrifter för bildande av naturreservatet Värnanäs meddelade av Länsstyrelsen i Kalmar län, dnr 511-194-17

Länsstyrelsen har genom beslut 2020-01-30 med stöd av 7 kap. 4 § miljöbalken (SFS 1998:808) förklarat de områden i Kalmar kommun som avgränsats på bifogad karta som naturreservat. Naturreservatets gränser utmärks i fält. Reservatets namn ska vara naturreservatet Värnanäs. Följande fastigheter eller delar därav ingår i reservatet: Värnanäs 2:1, GA:3 och Värnaby 3:8.

För att trygga syftet med naturreservatet ska de föreskrifter gälla, som anges nedan med stöd av 7 kap 5, 6 och 30 §§ miljöbalken.

Beslutet riktar sig till var och en, fastighetsägare och ägare av särskild rätt, vars rättigheter att använda mark- och vattenområden berörs inom reservatsområdet.

Länsstyrelsens beslut 1921-12-29 om fridlysning av träd och områden enligt 1 § i lagen angående naturminnesmärkens fredande gällande naturreservatet Värnaby samt beslut 2006-02-02, dnr 511-6991-05, om nya föreskrifter för naturreservatet Bokenäs enligt 7 kap. 4 § miljöbalken upphävs inom reservatsområdet när detta beslut vinner laga kraft.

Reservatsföreskrifter

Med stöd av 7 kap. 5, 6 och 30 §§ miljöbalken föreskriver Länsstyrelsen följande:

A. Föreskrifter enligt 7 kap. 5 § miljöbalken om inskränkningar i rätten att använda mark- och vattenområden inom reservatet

Det är förbjudet att inom reservatet:

1. Uppföra eller utöka byggnad eller anläggning.
2. Anlägga väg eller parkeringsplats.

3. Anlägga brygga, båthamn, förtöjningsboj eller fast angöringsplats för båt.
4. Uppföra mast eller vindkraftverk.
5. Anordna upplag, tippa, dumpa eller utfylla.
6. Uppföra stängsel eller annan hägnad för annat än djurhållningens behov.
7. Bedriva täktverksamhet, prospektera eller bortföra torv, alger, olja, gas, mineral eller annat geologiskt material.
8. Borra, spränga, gräva, schakta, muddra eller vidta åtgärd som skadar berg, mark, sten eller botten.
9. Ta bort eller skada stengärdesgård eller odlingsröse.
10. Dika.
11. Utföra vattenreglering, dämna, leda bort vatten eller på annat sätt påverka hydrologin.
12. Odlar upp betesmark eller våtmark.
13. Använda bekämpningsmedel, kalka eller tillföra växtnäringsämnen.
14. Använda ivermektinbaserade preparat på betesdjur då de uppehåller sig inom reservatet, annat än vid direkt veterinär rekommendation.
15. Avverka eller skada levande eller dött träd eller buske, upparbeta vindfälle, bortföra död ved ut ur reservatet eller utföra annan skogsbruksåtgärd, med undantag för avverkning av barrträd och upparbetning av vindfällt barrträd inom områden markerade med raster på beslutskarta 2, bilaga 2.2.
16. Efter en tid av fem år från det att beslutet vunnit laga kraft, utan Länsstyrelsens tillstånd avverka eller skada levande eller dött träd eller buske, upparbeta vindfälle, bortföra död ved ut ur reservatet eller utföra annan skogsbruksåtgärd inom områden markerade med raster på beslutskarta 2, bilaga 2.2.
17. Plantera eller så träd eller buskar.
18. Plantera in eller sätta ut växter, djur eller andra organismer.
19. Framföra motorfordon annat än på befintliga vägar, för jordbrukets behov, i samband med jakt för transport av skjutet älg, hjort eller skjutet vildsvin eller i samband med uttransport och

underhåll av jaktorn under förutsättning att körskador inte uppstår.

20. Anlägga fiskodling eller odling av andra växt- eller djurarter i vattenområdet.

Det är förbjudet att utan Länsstyrelsens tillstånd:

21. Dra fram ledning i mark, vatten eller luft.
22. Röja vedartad vegetation i sikt- och skjutgator för jaktändamål.
23. Anlägga led, bro eller spång, bredda befintlig väg eller uppföra vägbom.
24. Sätta upp tavla, skylt, plakat, affisch, konstföremål eller liknande anordning eller göra inskrift.
25. Utföra rensning av befintliga diken för att bibehålla vattnets djup eller läge.

Det är förbjudet att utan samråd med Länsstyrelsen:

26. Tillskottsutfodra betesdjur inom områdets naturbetesmarker.
27. Utfodra vilt.

Föreskrifterna under A gäller inte vid drift och underhåll av allmän och enskild väg med tillhörande vägområde.

Föreskrifterna under A utgör inte hinder för drift, underhåll, reinvestering och ombyggnad av befintliga ledningar samt underhållsrojning av tillhörande skogsgator enligt gällande ledningsrätt, servitut eller nyttjanderätt. Skriftligt samråd ska ske med Länsstyrelsen innan åtgärd utförs. Vid akut åtgärd kan samråd ske efter att arbetet inletts.

Föreskriften A 1 gäller inte uppförande av jaktorn under förutsättning att vad som anges under Upplysningar nedan följs.

Föreskriften A 8 gäller inte anordnande och drift av avloppsanläggning i direkt anslutning till bebyggelse.

Föreskrifterna A 8, A 10-11, A 15, A 16 samt A 25 gäller inte vid rensning av diken som avvattnar åkermark eller diken på skogsmark där områden utanför reservatet påverkas negativt av utebliven rensning. Skriftligt samråd ska ske med Länsstyrelsen innan åtgärd utförs.

Föreskriften A 11 gäller inte vid uttag av vatten från Halltorpsån för bevattning av jordbruksmark. Sådant uttag kan dock omfattas av tillståndsplikt enligt 11 kap. miljöbalken.

Utan hinder av föreskrifterna under A 15 och A 16 får underhållsröjning av mindre buskar och unga träd klenare än fem cm i brösthöjd ske längs befintliga brukningsvägar.

Utan hinder av föreskrifterna A 15 och A 16 får träd som fallit ned över befintliga vägar, leder, ledningar, stängsel, tomtmarker, åker-, betes- eller slåttermarker upparbetas och flyttas till lämplig plats i naturreservatet. Om möjligt ska samråd ske med Länsstyrelsen innan åtgärd utförs. Vid akut åtgärd kan samråd ske efter att arbetet utförts.

Utan hinder av föreskrifterna A 15 och A 16 får grenar som hänger ut över, till reservatet gränsande, åkermark tas ned.

Föreskriften A 19 utgör inte hinder för stödutsättning av i området förekommande fiskart med stöd av gällande tillstånd enligt fiskelagstiftningen.

Föreskriften A 24 gäller inte fastighetsägare, jordbruksarrendator, fiskerättsinnehavare och jakträttsinnehavare för driften av fastighetens, jordbrukets, fiskets eller jaktens behov.

B. Förpliktelser enligt 7 kap. 6 § miljöbalken för ägare och innehavare av särskild rätt till fastigheter att tåla visst intrång

Ägare och innehavare av särskild rätt till fastigheter ska tåla att följande anordningar uppförs och att följande åtgärder vidtas:

1. Utmärkning av naturreservatets gränser enligt Naturvårdsverkets anvisningar.
2. Anläggande och underhåll av parkeringsplats med tillfartsväg, vandringsled med stättor och spänger, informationstavlor och andra liknande anläggningar eller anordningar. Parkeringsplats anläggs med placering enligt kartbilaga 2.2. Med utgångspunkt från parkeringen anläggs vandringsled söderut mot Stuvénas och norrut till Gloen.
3. Naturvårdande skötsel i huvudsak i form av:
 - Restaurering av biotoper, som stängseluppsättning, gallring, röjning, fräsning, slåtter och liknande åtgärder.
 - Naturvårdsinriktad betesdrift i öppna samt busk- och trädklädda betesmarker.
 - Slåtterhävd på öppna havsstrandängar.
 - Åtgärder för att gynna ek och bok i trädklädd betesmark, ädellövskog och lövsumpskog, som friställning, gallring, röjning, bränning av ris, plantering och liknande åtgärder.
 - Åtgärder för att gynna ett värdefullt buskskikt i trädklädd betesmark, som plantering av hassel, hagtorn och andra taggiga buskar samt liknande åtgärder.
 - Åtgärder för att gynna död ved i trädklädd betesmark, ädellövskog och lövsumpskog, som veteranisering, skapande av död ved, utplacering av död ved och liknande åtgärder.

- Åtgärder för att gynna naturlig vattendynamik i våtmarker, lövsumpskog och ädellövskog, som igenläggning av diken och liknande åtgärder.
 - Åtgärder för att gynna arter genom veteranisering samt tillskapande eller utplacering av mulmholk eller liknande åtgärder.
 - Återetablering av naturvårdsarter knutna till reservatets livsmiljöer.
4. Genomförande av undersökningar av djur-, svamp- och växtarter samt mark- och vattenförhållanden.
 5. Skyddsåtgärder mot invasiva arter eller skadeorganismer som kan hota syftet med reservatet exempelvis vid massangrepp av insekter eller svampar som kan orsaka omfattande träddöd eller vid etablering av invasiva arter i vattenmiljöer.

C. Ordningsföreskrifter för allmänheten enligt 7 kap. 30 § miljöbalken om rätten att färdas och vistas i reservatet samt om ordningen i övrigt inom reservatet

Det är förbjudet att inom naturreservatet:

1. Parkera motorfordon, husvagn eller släpvagn annat än på anvisad plats.
2. Bedriva militär övningsverksamhet.
3. Tälta mer än ett dygn på samma ställe.
4. Förtöja eller ankra båt mer än ett dygn på samma ställe.
5. Skada eller störa däggdjur och fåglar, klättra i boträd eller uppehålla sig nära rovfågelbo, lya eller gryt.
6. Medföra okopplad hund eller annat sällskapsdjur som inte är kopplat.
7. Elda annat än på av Länsstyrelsen särskilt anvisad plats.
8. Bryta kvistar, fälla eller skada levande eller döda träd eller buskar.

Det är förbjudet att utan Länsstyrelsens tillstånd:

9. Plocka mossor, lavar eller vedlevande svampar.
10. Gräva eller dra upp kärleväxter.
11. Samla in insekter eller andra ryggradslösa djur med fällor som dödar.
12. Genomföra idrottstävling eller idrottsarrangemang.

13. Placera ut skylt, tavla, affisch, konstföremål, orienteringskontroll, snitsel, markering eller liknande.

Föreskriften C 3, C 4 samt C 7 gäller inte fastighetsägare, jordbruksarrendator, fiskerättsinnehavare och jakträttsinnehavare.

Föreskrifterna C 5-C 6 gäller inte jakträttsinnehavare inom naturreservatet vid jakt och fångst av vilt i enlighet med jaktlagstiftningens bestämmelser. Se även Upplysningar.

Föreskriften C 13 gäller inte fastighetsägare, jordbruksarrendator, fiskerättsinnehavare och jakträttsinnehavare för driften av fastighetens, jordbrukets, fiskets eller jaktens behov.

Föreskrifterna under A och C utgör inte hinder för personal inom polisen, sjukvården eller räddningstjänsten att vid insatser använda motordrivet fordon och hund och vid behov vidta andra åtgärder.

Föreskrifterna i A och C utgör inte hinder för förvaltaren att utföra eller låta utföra de åtgärder som erfordras för reservatets skötsel och som framgår av föreskrifterna B 1-5 ovan.

Fastställande av skötselplan

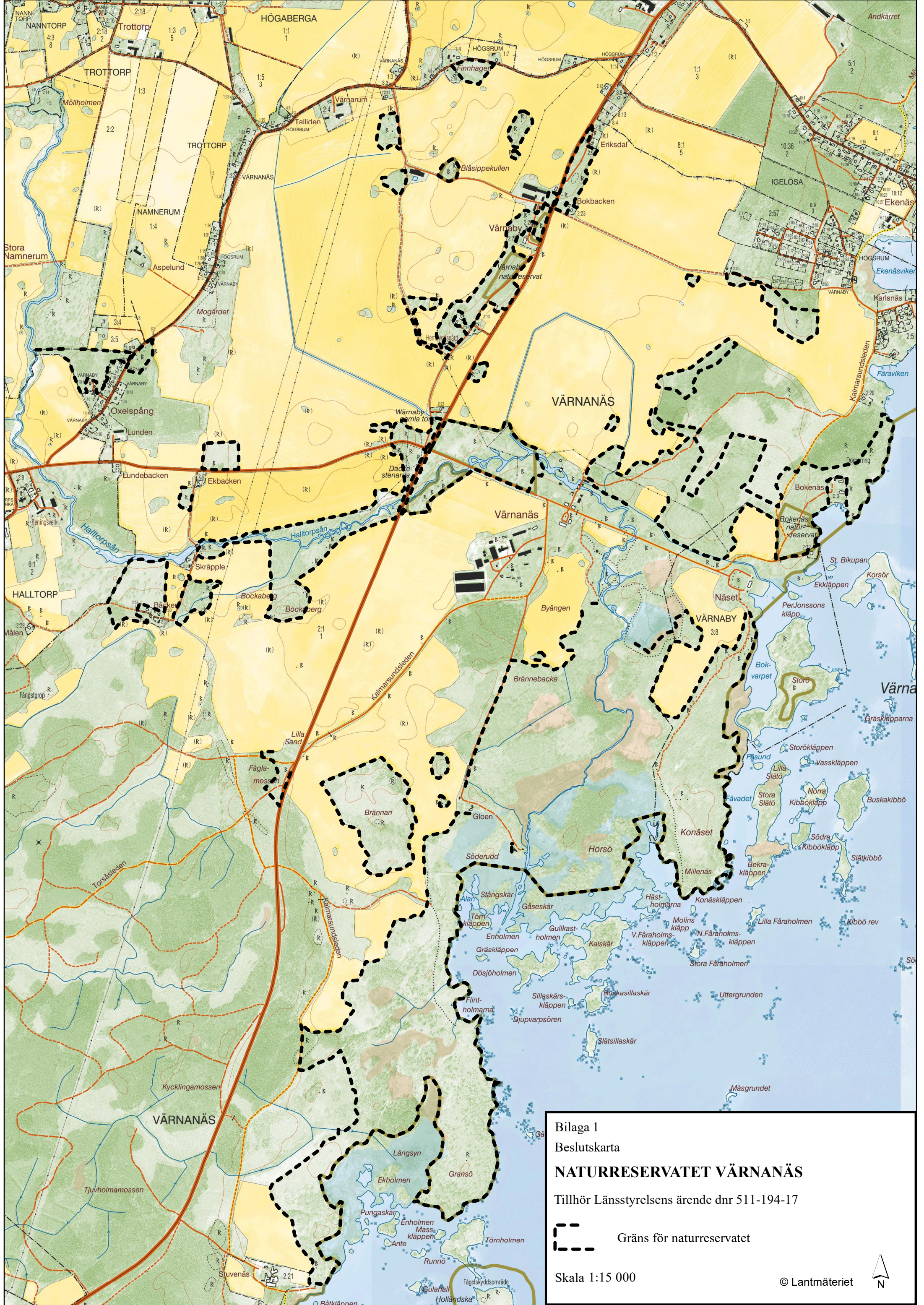
Med stöd av 3 § förordningen (1998:1252) om områdesskydd enligt miljöbalken m.m. fastställer länsstyrelsen bifogad skötselplan. Förvaltare för naturreservatet är länsstyrelsen.

Föreskrifterna enligt 7 kap. 30 § miljöbalken träder i kraft den dag som framgår av kungörelsen. Föreskrifterna gäller även om de överklagas.


Detta beslut kan överklagas hos Regeringen, Miljödepartementet, inom tre veckor från den dag denna författning kom ut från trycket. Eventuell skrivelse sänds till Länsstyrelsen, 391 86 Kalmar.

CECILIA SCHELIN SEIDEGÅRD


Martin Unell

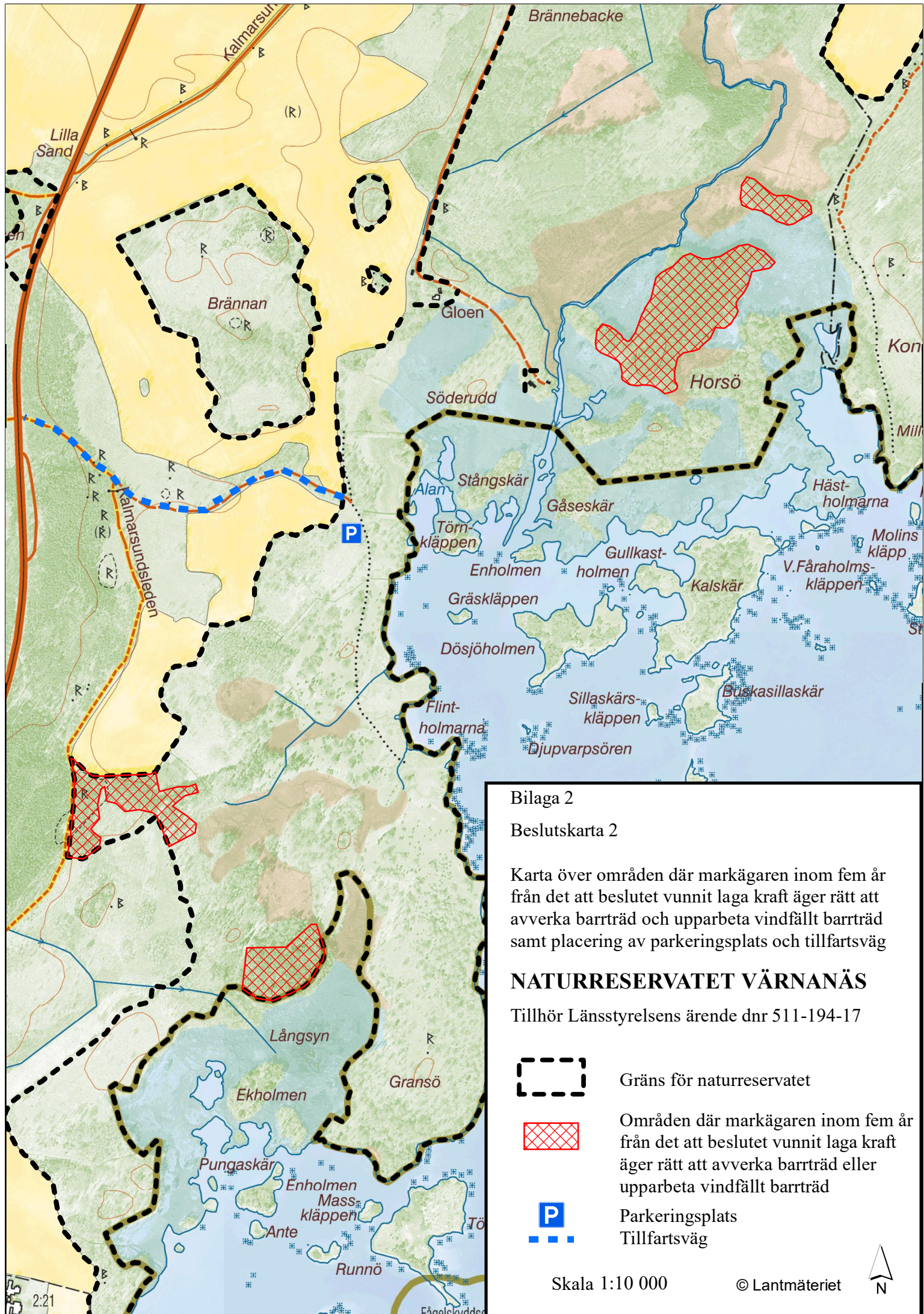


Bilaga 1
Beslutskarta
NATURRESERVATET VÄRNANÄS
Tillhör Länsstyrelsens ärende dnr 511-194-17

 Gräns för naturreservatet

Skala 1:15 000

© Lantmäteriet 



Bilaga 2

Beslutskarta 2

Karta över områden där markägaren inom fem år från det att beslutet vunnit laga kraft äger rätt att avverka barrträd och upparbeta vindfällt barrträd samt placering av parkeringsplats och tillfartsväg

NATURRESERVATET VÄRANÄS

Tillhör Länsstyrelsens ärende dnr 511-194-17



Gräns för naturreservatet



Områden där markägaren inom fem år från det att beslutet vunnit laga kraft äger rätt att avverka barrträd eller upparbeta vindfällt barrträd



Parkeringsplats



Tillfartsväg

Skala 1:10 000

© Lantmäteriet

