

Datum
2009-09-08

Ärendenummer
511-1009-09

Vic-natur/RegDOS-id:
2014570

Skötselplan för naturreservatet Ösjöbol i Uppvidinge kommun



Innehållsförteckning

BESKRIVNINGSDDEL	3
1 Syftet med reservatet.....	3
2 Administrativa data.....	4
3 Historisk och nuvarande mark- och vattenanvändning.....	5
4 Områdets bevarandevärden.....	6
4.1 Geovetenskapliga värden	6
4.2 Limniska värden	6
4.3 Biologiska värden.....	6
4.4 Kulturhistoriska värden.....	7
4.5 Turism och friluftsliv.....	7
4.5.1 Tillgänglighet.....	7
4.5.2 Känslighet för slitage och störningar	7
4.6 Anläggningar	7
4.7 Byggnader.....	7
5 Genomförda inventeringar och dokumentation.....	7
PLANDEL.....	8
6 Skötselområden.....	8
6.1 Bevarandemål för hela området.....	8
6.2 Generella riktlinjer & åtgärder för hela området	8
6.3 Skötselområden	10
6.3.1 Skötselområde 1: (a-e) Myrområden (31 ha)	10
6.3.2 Skötselområde 2: (a-g) Barrsumpskog (12 ha).....	12
6.3.3 Skötselområde 3 (a-d): Barrskog (20 ha).....	14
6.3.4 Skötselområde 4 (a-d): Äldre barrskog (4 ha).....	16
6.3.5 Skötselområde 5: Gles lövskog/betesmark (1 ha).....	17
6.3.6 Skötselområde 6: Friluftsliv	19
6.3.7 Skötselområde 7: Vägområde	20
7 Tomtmark och byggnader	20
8 Jakt och fiske.....	20
9 Bränder, storm.....	21
10 Barnperspektivet.....	21
11 Utmärkning.....	21
12 Dokumentation och uppföljning	22
12.1 Uppföljning av skötselåtgärder.....	22
12.2 Uppföljning av bevarandemål.....	22
12.3 Dokumentation och inventeringar.....	22
13 Sammanfattning och prioritering av skötselåtgärder	23
14 Ansvar för skötsel, dokumentation och uppföljning av skötselåtgärder, bevarandemål och gynnsamt tillstånd.....	24
15 Revidering av skötselplan.....	25
BILAGOR.....	25
a. Skötselplanekarta.....	25

BESKRIVNINGSDDEL

Ösjöbol är en mycket fin och omväxlande skogs-, myr- och sjömosaik. I området har noterats två nyckelbiotoper, vilka täcker en yta på 6 ha, och större delen av arealen betraktas som värdefull. Området uppvisar en stor naturtypsvariation. Bland annat finns vidsträckta gungflyn, tallmossar av skvattramtyp och sumpskog med både tall, gran och björk. Området rymmer även kärr med rik flora av orkidéer (mossnycklar). I våtmarken finns några mindre gölar samt delar av sjöarna Ösjön och Norrsjön. Gölarna är av mjukmattetyper och mycket näringsfattiga. Ösjön och Norrsjön sänktes under 1880-talet och områdena med gungfly har uppkommit när sjöarna sedan fick växa igen.

Skogen domineras till största delen av tall med stor förekomst av gamla grovgreniga tallar med platta kronor. I våtmarken finns öar med gammal (150-200 år) tall. Mängden multnande ved är relativt stor. I områdets ytterkanter finns viktig utvecklingsmark med yngre och medelålders tallskog. Skogen i sig har stora naturvärden och tillsammans med övriga naturtyper har området som helhet stor betydelse för den biologiska mångfalden.

Reservatets diversitet ger bl.a. goda förutsättningar för ett rikt fågelliv. Området hyser en god stam av skogsfågel, både tjäder och orre. Trana häckar. Lärkfalk uppträder under häckningstid och blå kärrhök (VU) under flyttningen.

Öster om Ösjön, i anslutning till odlingslandskapet i Ösjöbol, finns ett bestånd av asp och ett antal grova askar samt en kulturlämning i form av en bytomt.

För att områdets stora landskapsmässiga, geovetenskapliga och biologiska värden ska bestå krävs att det lämnas opåverkat av dikning och ekonomiskt skogsbruk.

1 Syftet med reservatet

Syftet med naturreservatet Ösjöbol är att bevara och restaurera ett område med skog-, myr-, och sjömosaik där andelen tall är hög och inslaget av björk på vissa ställen är stort.

Skogens utveckling ska i huvudsak formas genom naturliga processer eller med skötselåtgärder som efterliknar dessa. Områdets barrblandskogar med ett stort inslag av tall och lövträd ska bevaras. Skogen ska vara naturskogsartad. Fastmarksskogen ska bestå av blåbärstallskog.

Områdets biologiska mångfald ska bevaras och öka då mängden multnande ved, gamla grova träd, andelen tall och löv och mängden bränd ved ökar.

Inom ramen för detta syfte ska naturreservatet även stödja allmänhetens möjligheter till friluftsliv och naturupplevelser samt ge möjlighet till vetenskaplig forskning.

Syftet är dessutom att vårda vissa kulturhistoriska spår.

2 Administrativa data

Tabell 1. Administrativa data för naturreservatet

Namn:	Ösjöbol
RegDOS-Id:	2014570
Län:	Kronobergs län
Kommun:	Uppvidinge
Församling:	Åseda
Läge:	Ca 5,5 km VNV om Åseda
Gränser:	Enligt karta, bilaga 1 i beslutet
Areal:	Totalt: 68 ha Land: 64 ha Vatten: 4 ha
Fastigheter och markägarkategori:	<i>Fastigheter</i> Ösjöbol 1:14
Servitut:	<i>Markägarkategori</i> Sveaskog
Sakägare:	Enligt bilaga 3 till beslutet
Förvaltare:	Skogsstyrelsen Kronoberg Östra distrikt
Fastighetskarta:	5F7c-05572 Södraskog 5F7d-05573 Älmedal 5F8d-05583 Ösjöbol 5F8c-05582 Heda
Terrängkarta:	5F Åseda NV
Naturgeografisk region:	Sydsvenska höglandets centrala och östra delar
Riksintressenummer	Mörrumsåns avrinningsområde, Riksintresse vattendrag G002 Riksintresse energiproduktion (vindkraft)

Tabell 2. Prioriterade bevarandevärden

Typ	Värde
Markslag	Skog, myr, sjö
Naturtyp	Tallmosse, sumpskog, kärrsumpskog, gungfly, barrskog, blandskog, sjö
Strukturer	Gamla träd, grova träd, multnande ved, våtmark, gölar
Arter	Trana, tjäder, orre, lärkfalk, blå kärrhök (VU), mossnycklar, grynig blåslav
Friluftsliv	Stigar

Tabell 4. Naturtyper enligt nuvarande förhållanden och enligt bevarandemålen

Naturtyp	Areal enligt nuvarande förhållanden (ha)	Areal enligt bevarandemålen (ha)
Barrskog	42	41
Tallskog		
Granskog		
Barrblandskog		
Barrsumpskog		
Lövblandad barrskog	8	8
Triviallövskog	1	2
Triviallövskog med ädellövinslag		
Sjöar	5	5
Sjöar och vattendrag		
Våtmark	12	12
Övrig våtmark		
SUMMA	68	68
Produktiv skogsmark	51	51

3 Historisk och nuvarande mark- och vattenanvändning

Under 1880-talet sänktes reservatets två sjöar och området runtomkring användes därefter som slättermark. När slättern upphörde och området återigen växte igen uppstod gungfly runt sjöarna.

Större delen av reservatet är dock relativt orört vad gäller dikning och modernt skogsbruk.

Den nordöstra delen av reservatet ligger inom tidigare inägomark och rester av bebyggelse finns inom området.

4 Områdets bevarandevärden

4.1 *Geovetenskapliga värden*

Berggrunden består av mörkt grå till rödgrå medelkornig tonalit till granodiorit. Området täcks av morän där jordlagrens mäktighet troligen ökar mot öster. I den västra delen överlagras berggrunden av ett tunt moräntäcke där bergets former avspeglas i markytan. Den dominerande jordarten i ytan är torv. Både kärr- och mossytor förekommer. I den sydöstra delen är moränen täckt av ett tunt jordtäcke.

4.2 *Limniska värden*

Reservatet omfattar delar av de sänkta sjöarna Ösjön och Norrsjön samt några mindre gölar, vilka är av mjukmattetyt och mycket näringsfattiga. Ett antal kärr finns även spridda inom reservatet.

Reservatet ligger inom riksintresse för vattendrag då det ingår i Mörrumsåns avrinningsområde. Mörrumsån är artrik vad gäller fisk och bottendjur samt har betydelse för tillgången på lax och havsöring i Östersjön.

4.3 *Biologiska värden*

Inom reservatet finns ett flertal olika miljöer såsom tallmossar av skvatramtyp, sumpskog med både tall, gran och björk, öar med riklig förekomst av 150-200-årig tall, kärrsumpskog med rik flora av orkidéer (mossnycklar), öppna gungflyn samt gölar och sjöar. Tall dominerar skogsbeståndet och även yngre och medelålders tallskog finns, vilken behövs som utvecklingsmark. Signalarten grynig blåslav har hittas på tall. Området är rikt på multnande ved, framför allt av tall och björk vilka hyser vedsvampar och gynnar insekter.

Områdets stora naturvärden och höga diversitet ger goda förutsättningar för en hög biologiskt mångfald bland annat i form av ett rikt fågelliv. Inom reservatet finns en god stam av skogsfågel, både tjäder och orre. Både trana och lärkfalk uppträder under häckningstid och blå kärrhök (VU) under dess flyttning.

4.4 *Kulturhistoriska värden*

Öster om Ösjön ansluter reservatet till odlingslandskapet i Ösjöbol. Här finns kulturlämningar i form av bebyggelseämningar.

4.5 *Turism och friluftsliv*

Områdets till synes orörda natur med vidsträckt gungflyn, tallskogar och våtmarker är värdefulla för friluftslivet och ger möjlighet till stora naturupplevelser.

4.5.1 *Tillgänglighet*

Reservatet nås via väg 23/37 till Åseda och sedan nordvästgående väg från Åseda, genom Björkåkra.

4.5.2 *Känslighet för slitage och störningar*

I dagsläget är slitaget på reservatet relativt begränsat och det bedöms inte påverka reservatet eller dess organismer i allt för hög grad.

4.6 *Anläggningar*

En kraftledning löper längs reservatets västra gräns.

4.7 *Byggnader*

I reservatets nordöstra del, i anslutning till odlingslandskapet i Ösjöbol, finns ett mindre uthus.

5 **Genomförda inventeringar och dokumentation**

Länsstyrelsen i Kronobergs län, 1989. Kronobergs Natur. Naturvårdsprogram för Kronobergs län.

Länsstyrelsen i Kronobergs län, 1987. Våtmarksinventering i Kronobergs län.

Naturvårdsverket, 2004. Skyddsvärda statliga skogar och urskogsartade skogar.

Skogsvårdsstyrelsen, 2003. Nyckelbiotopsinventeringen i Kronobergs län.

Provisoriska översiktliga berggrundskartan Jönköping, 1:250 000, med beskrivning, SGU serie Ba nr 39 och berggrundskartan Kronobergs län, skala 1:250 000, SGU serie K nr 142

PLANDEL

6 Skötselområden

Hela området är indelat i 7 skötselområden (i vissa fall med tillhörande delområden), vilka utgår från den markanvändning eller skötsel som ska genomföras, se även skötselplanekartan (bilaga a).

6.1 *Bevarandemål för hela området*

Målet för reservatet är att bevara och restaurera de skogliga naturvärdena samt värden som är knutna till de övriga naturtyperna i området. Den höga diversiteten i reservatet samt den varierade strukturen ska bevaras. Detta gynnar exempelvis fågellivet. Skogen ska vara ljus och öppen. Gamla och grova lövträd och tallar ska gynnas för att öka förutsättningarna för arter knutna till äldre och solexponerade träd. För att gynna den biologiska mångfalden ska det finnas multnande ved i alla nedbrytningsklasser. Den multnande veden ska bland annat bestå av både liggande och stående multnande träd samt vara av varierande grovlek.

Reservatet ska tillsammans med andra områden i sydöstra Sverige ingå i ett landskap med brandpåverkade områden där både brandberoende och sekundärt brandgynnade arter ska kunna fortleva och förflytta sig mellan de brända områdena.

Våtmarkerna och sjöarna ska skötas på så sätt att dess värden bevaras eller utvecklas samt att eventuell igenväxning hindras.

De kulturella värdena samt värden för friluftslivet ska bevaras eller ökas.

6.2 *Generella riktlinjer & åtgärder för hela området*

Skogen ska i huvudsak formas genom naturliga processer eller av skötselinsatser som efterliknar naturliga processer. För att bevara områdets

Datum
2009-09-08

Ärendenummer
511-1009-09

blandskogar med mycket tall och lövträd ska skötselåtgärderna bland annat bestå av naturvårdsbränning och röjning av gran. Vid bränning får brandgator anläggas och vid behov förses med mineraljordsträngar. Naturreservatet ska ingå i en kommande bränningsplan för Kronobergs län.

För att återskapa områdets sumpskogar ska om möjligt ett antal diken läggas igen. Förmodligen kommer en igenläggning av diken att innebära att granen begränsas vilket är positivt. Vid behov kan en hydrologisk undersökning göras för att utreda effekterna av igenläggningar. Ett flertal av reservatets diken ingår i Norre- och Södresjös sjösänkingsföretag och regleras av vattenförättningar. Tillstånd måste fås från Miljödomstolen innan igenläggning kan ske.

I samtliga skötselområden som är eller kommer att vara trädbärande ska den multnande vedens volym ska uppgå till minst 20 % av den levande vedens volym. Vid behov skapas multnande ved genom exempelvis ringbarkning.

Multnande tall- och lövträdsved får inte föras ut ur reservatet men får vid behov flyttas inom reservatet. Grov ved från områden utanför reservatet får om behov finns placeras på lämpliga platser inom reservatet. Vid kraftiga angrepp av skadeinsekter/svampar kan nyangripna träd avverkas. Träden ska i första hand oskadliggöras med avseende på spridningsrisk och lämnas i reservatet men får vid särskilda skäl forslas ut ur reservatet.

Grova lövträd och tallar ska gynnas framför gran och vid behov frihuggas för att öka förutsättningarna för arter knutna till solbelysta och äldre träd.

Våtmarker med ung igenväxning kan med fördel göras trädlösa igen. Solvarma små våtmarker bidrar till variationen och har stor betydelse för insekts- och fågellivet.

Sjöarnas utlopp ska om möjligt restaureras för att skapa en mer naturlig variation i vattenmiljön. Eventuella vandringshinder för fisk bör åtgärdas. Naturligt förekommande fiskarter som har försvunnit på grund av försurning får återinsättas.

Hela reservatet får betas om intresserad brukare finns. Vissa kulturspår hålls fria från vegetation och upprustas vid behov. För att höja friluftsvärdena samt synliggöra naturvärdena ska stigar hållas öppna och bindas samman.

6.3 Skötselområden

Skötselområdena beskrivna i skötselplanen är:

Typ av skötselområde	Antal delområden	Areal (ha)
1. Myrområden	5	31
2. Barrsumpskog	7	12
3. Barrskog	4	20
4. Äldre barrskog	4	4
5. Gles lövskog/betesmark		1
6. Friluftsliv		
7. Vägområde	2	

6.3.1 Skötselområde 1: (a-e) Myrområden (31 ha)

Beskrivning:

1a

I skötselområdet finns delar av de sänkta sjöarna Norrsjön och Ösjön samt några mindre näringsfattiga gölar av mjukmattetyper. Gungfly och ett vidsträckt kärrområde omringar sjöarna. Området är dikat.



Vegetationen på myren består av exempelvis videbuskar, tranbär och hjortron samt senvuxna tallar, granar och björkar. Längre åt kanterna blir tallen högre och kraftigare och den kommer med tiden sannolikt att fylla mer och mer av myren.

Vid gränsen mellan område 1a och 3a fanns tidigare en sommarladugård för förvaring av skörden efter slåttern runt sjöarna.

1b-e

3 mindre (b, d, e) och ett större (c) kärrområde. Alla 4 områdena är under varierande grad av igenväxning av gran och tall. Stor del av området 1c ingår i en nyckelbiotop. Orkidéer (mossnycklar) finns i kärren. Diken finns.

Bevarandemål:

- De biologiska värdena i myrområdena ska bevaras eller om möjligt öka.
- Områdena ska skyddas från igenväxning och ska därför i huvudsak hållas öppna.

1a

- Gungflyet och kärret ska hållas öppet och i möjligaste mån träd-fritt. Äldre och/eller kraftigare tallar med platt krona ska bevaras.
- Kantzonen mellan kärret och den omgivande skogen ska vara glest bevuxen för att utgöra en naturlig övergång mellan biotoperna.
- Den naturliga våtmarkens geografiska utsträckning och vegetation ska om möjligt återskapas.

1b-e

- Kärrområdena ska hållas öppna och mer eller mindre träd-fria. Äldre och/eller kraftigare tallar med platt krona ska bevaras.
- Nulägets förekomst av orkidéer bevaras eller ska om möjligt öka.

Skötselåtgärder:

1a

Klena träd ska röjas bort. Kraftigare tallar med platt krona sparas. Plockhuggning av de grövre träd som tränger in längs myrens kanter ska ske med syfte att öka ljusinsläppet och göra övergången till myren mer glidande. Skötselåtgärderna ska ske på sådant sätt att myrmarken och dess vegetation inte skadas. Fällda träd lämnas kvar.

För att återskapa den naturliga våtmarken och för att minska behovet av skötselinsatser ska om möjligt diken läggas igen.

1b-e

Kärren ska röjas på klena träd. Det ska även glesas ut bland de grövre granarna för att öka ljusinsläppet. Kraftigare tallar med platt krona sparas. Skötselåtgärderna ska ske på sådant sätt att orkidélokaler inte skadas. Fällda träd lämnas kvar.

6.3.2 Skötselområde 2: (a-g) Barrsumpskog (12 ha)

Beskrivning

2a

Skvattramstallmosse med stort inslag av björk. Trädåldern är ca 120 år. Mycket ung gran finns dock. Nordöstra delen består av en nyckelbiotop vilken består av bortåt 200-åriga grova tallar med platta kronor. Relativt gott om multnande ved.

2b

Skvattramstallmosse med 80-årig tall. Gott om ung gran. Området är dikat.

2c

Tallsumpskog med 80-åriga träd.

2d

Skvattramstallmosse. Trädåldern är runt 100 år men förekomsten av ung gran är stor.



Datum
2009-09-08

Ärendenummer
511-1009-09

2e

50-årig barrblandskog där gran dominerar och inslaget av björk är stort.

2f

120-årig tallsumpskog. Relativt gott om död ved. Längs vägen rinner ett dike som sedan svänger söderut genom skötselområdet.

2g

Relativt gles 80-årig tallsumpskog med hög andel björk. Relativt gott om död ved.

Bevarandemål:

För alla delområden gäller:

- Gles tallsumpskog av skvattramstyp med hög andel gamla och grova träd.
- Där skogen gränsar till den öppna myrmarken ska skogen vara ännu mer glesbevuxen för att öppna upp mot kärret (gäller delområde a, b, d och e).
- Andelen gran ska uppgå till max 5 %.
- Den multnande vedens volym ska uppgå till minst 20 % av den levande vedens volym.
- För att återskapa den naturliga sumpskogen och för att minska behovet av skötselinsatser ska om möjligt diken läggas igen i delområde b och f.

Skötselåtgärder:

Generellt:

Multnande ved ska vid behov skapas. Fällda träd lämnas kvar.

2a

Fri utveckling. Rövning och utglesning av gran ska ske vid behov.

2b

All ung gran ska röjas bort snarast och åtgärden ska sedan upprepas vid behov. Utglesning av gran ska ske vid behov. Mot den öppna myrmarken ska även tall röjas vid behov.

2c

Fri utveckling. Røjning och utglesning av gran får dock ske vid behov.

2d

Røjning och utglesning av gran ska ske vid behov. Mot den öppna myrmarken ska även tall röjas vid behov.

2e

Gran ska glesas ut snarast. Om möjligt ska de fällda träden tas ut. Røjning och utglesning ska sedan ske vid behov.

2f

Fri utveckling. Røjning och utglesning av gran får dock ske vid behov. Om möjligt ska diket läggas igen.

2g

Fri utveckling. Røjning och utglesning av gran får dock ske vid behov.

6.3.3 Skötselområde 3 (a-d): Barrskog (20 ha)

Beskrivning:

3a

Talldominerad barrblandskog med relativt högt inslag av björk. Trädåldern ligger runt 50 år.

3b

Ung tät talldominerad barrblandskog.

3c

Västra delen består av ung och tät talldominerad skog. Resten av området består av grandominerad uppvuxen skog. Även björk och en förekommer.

3d

Yngre tallskog med inslag av gran och björk.

Bevarandemål:

- Tall och/eller löv ska dominera (> 80 % av volymen).
- Skogen ska ha naturskogskaraktär och vara gles och solbelyst.
- Fältskiktet ska vara rikt på blåbärsris.
- Den multnande vedens volym ska uppgå till minst 20 % av den levande vedens volym och andelen gamla, grova träd ska vara hög.

Skötselåtgärder:

Området bör skötas med naturvårdsbränning. Detta gynnar tall och löv (framförallt björk och asp) samt vissa örter och många hotade insekter. För att trygga tillgången på färsk bränd ved kan det stora området med fördel delas upp i lämpligt antal mindre delområden som bränns under olika år. Tidsintervallet för bränningar beskrivs i den kommande bränningsplanen för Kronobergs län.

För att minska brandintensiteten, minska risken för kronbrand hos tall eller för att förenkla antändning ska metoder enligt bästa tillgängliga kunskap användas, exempelvis toppkapning och/eller uttag av gran. Helst ska dock så mycket virke som möjligt lämnas kvar.

Om det finns särskilt skyddsvärda träd ska dessa skyddas t.ex. genom att brännbart substrat grävs bort runt om dem innan bränningen.

För att öka andelen asp i skogen ska om möjligt aspfrön samlas in och sedan spridas ut över nybrända områden.

Om bränning inte är möjligt ska området skötas med hjälp av skötselinsatser som efterliknar naturliga processer. För att gynna tall och löv ska ung gran röjas vid behov och skogen hållas gles och ljusöppen genom att luckor skapas. För att generera multnande ved kan gran skadas fullständigt eller partiellt genom ringbarkning och skapandet av högstubbar.

Särskilt biologiskt värdefulla träd, eller träd med potential att bli värdefulla, ska gynnas genom frihuggning.

Fördelning mellan löv och tall ska ske genom naturliga successionsprocesser. Eventuell förekomst av asp ska dock gynnas.

Särskilda skötselåtgärder:

3a

Ung gran ska röjas snarast. Fällda träd lämnas. För att skapa multnande ved ska gran ringbarkas. Vid skapandet av multnande ved måste dock hänsyn tas till granbarkborrens population och spridning.

3b

För att skapa en gles och ljus skog ska ung tall och gran röjas snarast. Fällda träd ska tas ut men målet om mängden multnande ved ska beaktas. Åtgärden ska sedan upprepas vid behov.

3c

Granen ska glesas ut snarast. Fällda träd kan tas ut men målet om mängden multnande ved ska beaktas.

6.3.4 Skötselområde 4 (a-d): Äldre barrskog (4 ha)

Beskrivning:

4a

120-årig tallskog med visst inslag av ung gran.

4b-c

Tallskog som är klassad som nyckelbiotop. Gott om gamla (gissningsvis 175-200 år) grova tallar med platt krona. Även gamla björkar, senvuxna granar och enbuskar finns. Mängden multnande ved är god.

4d

100-årig barrblandskog med björk och en.

Bevarandemål:

- Tall och/eller löv ska dominera (> 80 % av volymen).
- Skogen ska ha naturskogskaraktär samt vara gles och solbelyst.

Datum
2009-09-08

Ärendenummer
511-1009-09

- Fältskiktet ska vara rikt på blåbärsris.
- Den multnande vedens volym ska uppgå till minst 20 % av den levande vedens volym och andelen gamla, grova träd ska vara hög.

Skötselåtgärder:

Området ska skötas med skötselinsatser som efterliknar naturliga processer. För att gynna tall och löv ska ung gran röjas vid behov och skogen hållas gles och ljusöppen. Plockhuggning av gran ska vid behov utföras. Fällda träd lämnas kvar. För att generera multnande ved kan gran skadas fullständigt eller partiellt genom ringbarkning och skapandet av högstubbar.

Särskilt biologiskt värdefulla träd, eller träd med potential att bli värdefulla, ska gynnas genom frihuggning.

Särskilda skötselåtgärder:

4 b-c

Gran måste röjas och glesas ut.

6.3.5 Skötselområde 5: Gles lövskog/betesmark (1 ha)

Beskrivning:

5a

40-årig glest bevuxen lövskog i anslutning till odlingslandskapet i Ösjöbol. Längs vägen växer flera mycket grova askar. Resterande del består av asp, björk och *Salix sp* samt enstaka granar. Området har förmodligen blivit röjt/gallrat relativt nyligen eftersom buskskiktet domineras av hallon. Ett mindre uthus finns. Kulturlämning i form av en bytomt finns.

5b

40-årig tät grandominerad barrskog i anslutning till odlingslandskapet i Ösjöbol.

Bevarandemål:

- Skötselområdet bör betas för att hållas öppet. Vid bete ska kronäckningen av träd och buskar vara mellan 20-50 %. Träden ska

Datum
2009-09-08

Ärendenummer
511-1009-09

med fördel växa i dungar men enstaka fristående träd får förekomma.

- Om området sköts som betesmark ska igenväxningsvegetation som exempelvis slyuppslag, hallon, hundkex och örnbräken utgöra max 5 % av vegetationen.
- Om ambitionen måste sättas lägre sköts området för att bli en blandad lövskog. Träd och buskskiktet är varierat med avseende på trädslag, skiktning och täthet med förekomst av gläntor. Tall gynnas om det förekommer. Gran förekommer inte.
- Åldersvariationen ska vara god men andelen gamla och grova träd ska på sikt vara hög. Förekomsten av hålträd är god.
- Om området inte betas ska den multnande vedens volym uppgå till minst 20 % av den levande vedens volym. I detta ingår gott om stående torrakor. På sikt ska alla förmultningsstadier finnas representerade.
- Vid bete ska multnande ved förekomma med minst 6 stambitar/ha. Dessa ska vara grova och minst tre meter långa samt ligga så solbelyst som möjligt. Minst 10 högstubbar/ha finns. Enstaka mindre rishögar förekommer. Torrakor finns. På sikt ska alla förmultningsstadier finnas representerade.
- Kulturlämningar ska bevaras och hållas i gott skick.

Skötselåtgärder:

Området får betas om intresserad brukare finns. Kulturlämningar ska hållas i gott skick.

För att uppfylla bevarandemålets miniminivå skapas multnade ved vid behov. Borring för att skapa hålträd görs vid behov.

Om målet om multnande ved är uppfyllt inom skötselområdet får avverkade lövträd flyttas till andra delar av reservatet där behov av multnande ved finns.

Bärande träd och buskar kan vid behov planteras inom området.

Röjning av gran och igenväxningsvegetation ska ske vid behov. Röjda träd samlas i högar för att gynna uppkomsten av bärande träd och buskar.

5a

All gran ska avverkas och tas ut. Asp, blommande och bärande träd och buskar samt en gynnas.

5b

Granen ska slutavverkas inom 20 år. Fällda träd ska tas ut men målet om mängden multnande ved ska beaktas. Efter slutavverkning ska uppkomst av i första hand löv gynnas, i andra hand gynnas tall.

6.3.6 Skötselområde 6: Friluftsliv

Beskrivning:

Ösjöbol är värdefullt för friluftslivet. Området är genom sin flackhet relativt lättåtkomligt även om sumpskogarna och myrområdena på grund av vattennivån kan vara svårgenomträngliga. Idag utnyttjas området som rekreationsområde främst av närboende.

Bevarandemål:

- Reservatet ska vara tillgängligt för allmänheten.
- Värdet för friluftslivet ska öka.
- Iordningsställd parkeringsplats ska finnas samt informationsskyltar om reservatet. På skyltarna ska det bland annat finnas information om naturvårdsbränning som skötselform samt värdet av våtmarker.
- Strövstigar ska finnas.
- Vid behov ska spänger läggas ut.
- En eller flera rastplatser samt en grillplats ska finnas på lämpligt ställe.

Skötselåtgärder:

En parkeringsplats anläggs förslagsvis i västra delen av reservatet, där grusvägen korsas av kraftledningen. Skyltning till parkeringsplatsen ska ske från allmänna vägar.

Informationstavlor ska sättas upp vid parkeringsplatsen samt på andra lämpliga ställen i reservatet.

Stigar ska iordningställas och bindas samman. En eller flera rastplatser anläggs, förslagsvis med utsikt över Ösjön och det större myrområdet. Vid en av rastplatserna ska en grillplats anläggas.

I de blötare områdena kan spänger vid behov läggas ut.

Grov multnande ved, omkullblåsta träd och grenar som försvårar stigarnas framkomlighet och som bedöms vara farliga för besökare ska flyttas till annan plats inom reservatet.

6.3.7 Skötselområde 7: Vägområde

Beskrivning:

Genom reservatets sydöstra del löper en smal grusväg.

Bevarandemål:

- Vägen ska hållas i sådant skick att det inte försämrar reservatets tillgänglighet.

Skötselåtgärder:

Vägen ska hållas fri från stormfällda träd och större nedblåsta grenar. Vägen upprustas vid behov. Kostnaden för vägunderhållet fördelas genom gällande andelstal.

7 Tomtmark och byggnader

I det nordöstra hörnet, vid den angränsande gården, finns ett mindre uthus. Markägaren ansvarar för underhåll. I nuläget finns ett avtal med en granne som nyttjar uthuset.

8 Jakt och fiske

Jakträtten är utarrenderad. I Norrsjön och Ösjön är fisket samfällt.

Enligt reservatsföreskrifterna är det inte tillåtet att jaga skogshöns i reservatet. Enligt föreskrifterna krävs också förvaltarens tillstånd för att utfodra vilt och anlägga åtel. Jakt- och fiskerättigheter är utarrenderade.

9 Bränder, storm

Vid händelser som medför att stora mängder träd dör och/eller faller omkull vid t.ex. storm, insektsangrepp, brand eller översvämning gäller följande. All död lövträds- och tallved lämnas i området, men veden får vid behov flyttas till annat skötselområde. Om dessa händelser medför mycket stora mängder ris och toppar får delar av dessa tas ut från reservatet. Eftersom det främsta syftet med naturreservatet inte är att skapa multnande ved av gran (se "Generella riktlinjer och åtgärder", kap 6.2) kan angrepp av insekter som riskerar att medföra skada på grannfastighet åtgärdas genom borttransport, barkning eller motsvarande. Stigar och andra anordningar hålls snarast möjligt fria från nedfallna och hängande träd.

Vid brand i skogen får branden begränsas med exempelvis brandgator om branden riskerar att spridas utanför reservatet.

I de områden som enligt skötselplanen avses att naturvårdsbrännas eller där spontant uppkomna bränder ej behöver släckas står reservatsförvaltaren för ansvar och kostnader vad gäller brandbevakning och efterarbete.

10 Barnperspektivet

Skyltar med information om reservatet, stigar, eventuell grillplats, m. m ska vara utformade och tillgängliga för både barn och vuxna.

11 Utmärkning

Reservatsgränsen ska märkas ut enligt Svensk standard (SIS 03 15 22) vilket innebär att gränsmärken målas på träd och på stolpar som slås ned i marken. Gränsmärkena ska placeras så att man kan se från ett märke till nästa. Vid gränsmarkering i skogsmark ska i gränslinjen, med 0,5 m på vardera sidan reservatsgränsen, röjas en tydlig gata. Denna gata får vid behov underhållas av förvaltaren. De träd som av-

verkas i gränsgatan tillfaller markägaren som också själv får ta vara på dem eller låta dem ligga kvar. Reservatsgräns som sammanfaller med fastighetsgräns ska underhållas som fastighetsgräns på sedvanligt sätt.

12 Dokumentation och uppföljning

12.1 Uppföljning av skötselåtgärder

Förvaltaren ska årligen dokumentera utförda åtgärder genom att:

- ange skötselområde,
- ange åtgärdens syfte,
- ange år och månad för åtgärdens utförande,
- utföra lämplig fotografering t.ex. före och efter åtgärden.

12.2 Uppföljning av bevarandemål

Länsstyrelsen ansvarar för uppföljning av bevarandemålen. Uppföljningen ska ligga till grund för en utvärdering av:

- om syftet med reservatet har uppnåtts,
- om gynnsamt tillstånd har uppnåtts i reservatet,
- om skötselmetoder behöver förändras,
- om en revidering av skötselplanen behövs.

Inventeringarna för uppföljningen följer Naturvårdsverkets naturtypsvisa manualer. I manualerna hänvisas det till naturtypernas typiska arter. Alla manualer var vid tiden för skötselplanens skrivande inte fastställda varför skötselplanens bevarandemål kommer att behöva revideras. Gynnsam bevarandestatus råder när de uppsatta bevarandemålen nåtts.

Särskilt viktig är uppföljning av skogsbeståndets utveckling samt utvecklingen av flora och fauna efter eventuell naturvårdsbränning i skötselområde 3 (a-i).

12.3 Dokumentation och inventeringar

För att dokumentera utgångsläget och möjliggöra uppföljning av bevarandemålen bör inventering av svamp och insekter genomföras.

13 Sammanfattning och prioritering av skötselåtgärder

Tabell 7 Sammanfattande prioritering av skötselåtgärder

Skötselområde	Åtgärd	Tidpunkt	Prioritet 1-3,
Hela reservatet	Hydrologisk undersökning för att fastställa följderna av att diken läggs igen samt därefter eventuell igenläggning av diken	Senast 2015	1
1a-b	Röjning och utglesning av träd	2010-2015 och sedan vid behov	1
2	Skapande av multnande ved	2010-2015 och sedan vid behov	2
2a, c, f	Röjning och utglesning av gran	Vid behov	2
2b, e	Röjning av all ung gran samt utglesning	Snarast och sedan vid behov	1
2b och d	Röjning av tall mot kärret	2010-2015 och sedan vid behov	2
2d	Röjning och utglesning av gran	2010-2015 och sedan vid behov	1
2f	Röjning och utglesning av gran	Vid behov	3
2g	Igenläggning av dike (om möjligt)	Senast 2015	2
3	Eventuell naturvårdsbränning	2010-2015 och sedan i intervall om 20-30 år	1
3	Röjning och utglesning av gran (om bränning ej sker)	Senast 2010 och sedan vid behov	1
3	Öppningsåtgärder runt utvalda träd samt skapande av multnande ved	2010-2015 och sedan vid behov	2
3	Eventuellt insamlade och frösådd av asp	2010-2015	3
3a-c	Röjning av gran samt skapande av multnande ved	Snarast och sedan vid behov	1
3b	Röjning av ung tall	Senast 2010-2012	1
4	Röjning och utglesning av gran	Vid behov	2
4	Öppningsåtgärder runt utvalda träd samt skapande av multnande ved	Vid behov	2

Skötselområde	Åtgärd	Tidpunkt	Prioritet 1-3,
4b-c	Röjning och utglesning av gran	Snarast och sedan vid behov	1
5	Skötsel av kulturlämning	Vid behov	2
5	Skapande av multnande ved och hålträd	Vid behov	2
5	Plantering av bärande träd och buskar	Vid behov	2
5	Röjning av igenväxningsvegetation	Vid behov	2
5	Röjning av gran	Vid behov	1
5a	Avverkning av gran	Snarast	1
5b	Slutavverkning av gran	Senast 2029	1
6	Iordningställande av parkeringsplats	2010-2012	1
6	Iordningställande av stigar	2010-2012	2
6	Iordningställande av rastplats och eventuell grillplats	2010-2012	2
6	Underhåll av stigar, rastplats och parkering	Vid behov	1
6	Uppsättning av informationstavlor	2010	1
6	Upprustning av väg	Vid behov	1

Prioritet: 1= Högst, 2= Hög, 3= Lägre

14 Ansvar för skötsel, dokumentation och uppföljning av skötselåtgärder, bevarandemål och gynnsamt tillstånd

Länsstyrelsen har det övergripande ansvaret för förvaltningen av naturreservat i länet. Länsstyrelsen har i reservatsbeslutet utsett Skogsstyrelsen till förvaltare av reservatet i enlighet med 21 § FO (1998:1252) till miljöbalken. Förvaltaren har därmed ansvaret för att skötseln av reservatet följer fastställd skötselplan. Länsstyrelsen har den operativa tillsynen i naturreservat enligt MB 26 kap. Det innebär att Länsstyrelsen ska övervaka att föreskrifter, dispenser och tillstånd följs.

I första hand ska fastighetsägaren erbjudas att utföra de skötselåtgärder som framgår av fastställd skötselplan under förutsättning att det sker i samråd med förvaltaren. Om fastighetsägaren inte själv vill eller inte har möjlighet att utföra åtgärderna är det förvaltaren som ansvarar för att skötselåtgärder enligt fastställd skötselplan utförs. Virke eller avverkningsrester som genereras av naturvårdande skötselåtgärder,

och som inte av naturvårdsskäl bör lämnas på platsen, får tillvaratas av markägaren. Vad som gäller för respektive skötselområde anges i skötselplanen.

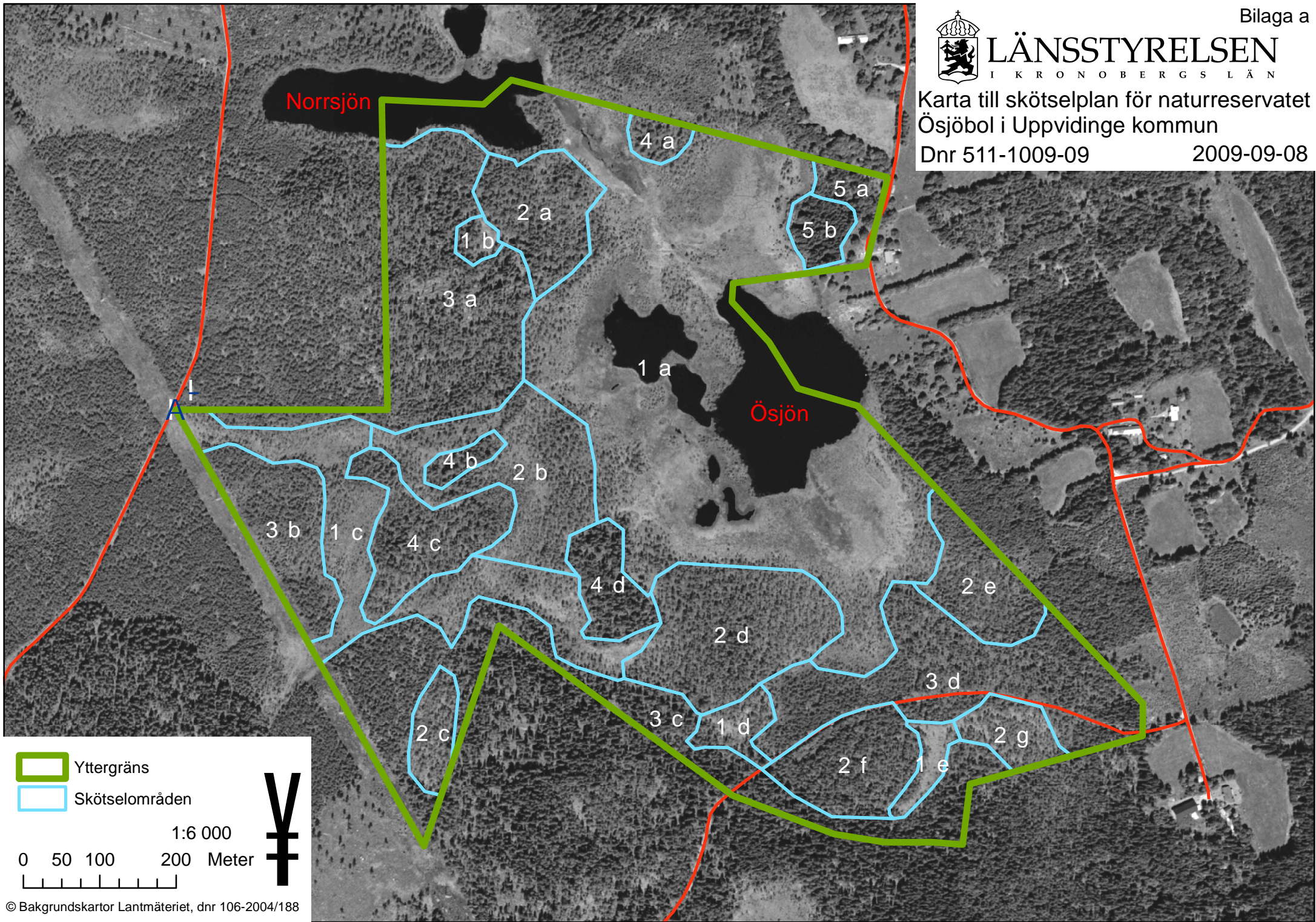
Förvaltaren ansvarar för dokumentation och uppföljning av skötselåtgärder. Länsstyrelsen har det övergripande ansvaret för uppföljning och utvärdering av syften, bevarandemål och gynnsam bevarandestatus.

15 Revidering av skötselplan

En översyn av skötselplanen bör göras inom 10 år för att bedöma behovet av en revidering av planen. Revideringen berör i första hand riktlinjer och åtgärder.

BILAGOR

a. Skötselplanekarta



- Yttergräns
- Skötselområden



1:6 000

0 50 100 200 Meter