

ÄNDRING AV BESLUT FÖR NATURRESERVATET ÅRSHULTSMYREN, LJUNGBY KOMMUN, I FORM AV UTÖKNING, FÖRÄNDRING AV SYFTE, FÖRESKRIFTER OCH SKÖTSELPLAN

BESLUT

Länsstyrelsen förklarar med stöd av 7 kap. 4 § miljöbalken (1998:808) streckade områden på bifogad beslutskarta, som naturreservat, vilket innebär en utökning av det befintliga naturreservatet Årshultsmyren. Gränsen för naturreservatet ska vara den gräns som utmärks i fält med bifogad karta (bilaga 1) som underlag, med de eventuella mindre justeringar som förrättningsmannen finner nödvändiga vid utmärkningen.

För att uppnå syftet med reservatet beslutar Länsstyrelsen att nedan angivna föreskrifter ska gälla för reservatet, se nedan under RESERVATSFÖRESKRIFTER.

Länsstyrelsen ändrar med stöd av 7 kap. 5 § miljöbalken (1998:808) syftet med reservatet och beslutar att nedan angivna föreskrifter ska gälla för reservatet, se nedan under RESERVATSFÖRESKRIFTER.

Länsstyrelsen fastställer bifogad skötselplan (bilaga 2) för reservatets långsiktiga vård. Naturreservatet ska förvaltas av Länsstyrelsen i Kronobergs län.

Syftet med naturreservatet är att:

- bevara och utveckla naturvärdena knutna till myren och dess omgivningar.
- myren ska ha en ostörd hydrologi och en typisk myrvegetation.
- bevara myrens öppna karaktär så att den även fortsättningsvis har stor betydelse för fågellivet.
- den gamla skogen ska bevaras i ett naturskogsartat tillstånd med gamla träd och en varierad och flerskiktad struktur med god förekomst av död ved i olika nedbrytningsstadier. Yngre och skogsbrukspåverkade skogar ska vårdas så att naturvärden utvecklas.
- tall och lövträd ska vara de dominerande trädslagen.

- bevara sjöarna och vattendragens naturliga karaktär och så långt möjligt återställa dessa till ursprungligt skick.
- det rörliga friluftslivet ges möjlighet till naturupplevelser med vildmarkskänsla i ett större naturområde som utmärks av tysthet, stillhet och ostördhet.

Syftet ska uppnås genom att:

- områdets skyddsvärda naturmiljöer bevaras genom föreskrifter som förhindrar skogsbruk och annan exploatering (undantag för områden med skogsbruk, se föreskrift B2 och karta bilaga 1).
- hydrologin återställs och öppna myrar bibehålls öppna.
- områdets skogar ska få präglas av naturliga processer och intern dynamik.
- bestånd påverkade av skogsbruk restaureras för att utvecklas mot tall- och lövrika naturskogar.

Länstyrelsen ändrar beslutet den 17 april 1972 med diarienummer 11.121-4-71 såvitt avser syftet med reservatet, reservatsföreskrifter, skötselplan och naturvårdsförvaltare. Det innebär att beslutet den 17 april 1972 fortfarande gäller såvitt avser förklaringen av Årshultsmyren som naturreservat men med ovan beskrivna gränsändring.

RESERVATSFÖRESKRIFTER

A. Föreskrifter med stöd av 7 kap. 5 § miljöbalken om inskränkningar i rätten att använda mark- och vattenområden i naturreservatet

Utöver förbud och föreskrifter i annan lagstiftning är det förbjudet att:

1. bedriva täkt av berg, sten, grus, sand, lera, jord, torv eller annan jordart

2. borra, spränga, schakta, gräva, dämna, dika, dikesrensa, fylla ut, tippa, anordna upplag eller utföra annan liknande åtgärd på land eller i vatten

Anmärkningar:

I. Åtgärder inom vägområde för t.ex. nedgrävning av kabel, får ske efter samråd med förvaltaren.

II. Tillfälligt upplag för jord- och skogsbruk får ske efter samråd med förvaltaren.

III. Underhåll av vägdiken får ske för vägarna

Kränkeboda-Slättevå och Gässlebacken-Rammsbjär samt inom Osgrönan. Vägdiken får rensas till ursprungligt djup.

IV. Rensning av diken, skyddsdikning, markberedning och upplag för skogsbruk får ske inom skötselområde 7 a-c.

3. anlägga väg, parkeringsplats eller vändplats

Anmärkning:

I. Normalt underhåll av vägarna Kränkeboda-Slättevå och Gässlebacken-Rammsbjär samt inom Osgrönan får ske.

4. ta bort eller skada stengärdesgård, odlingsröse eller annan kultur-
lämning

5. uppföra byggnad, ledning, mast, vindkraftverk eller annan an-
läggning

Anmärkningar:

I. Förvaltaren kan ge tillstånd till jaktorn på lämplig plats och om behov finns. Unga granar på plats får användas till detta.

II. Underhåll eller ersättning av befintlig ledning på samma plats och av motsvarande kapacitet får ske samt borttagande av ledning.

6. avverka, gallra, beskära, röja, så, plantera träd eller buskar samt utföra annan skogsbruksåtgärd eller skada enskilda träd eller buskar
Anmärkning:
I: Förvaltaren kan ge tillstånd till att ta upp och underhålla siktgata för jaktens behov på lämplig plats och om behov finns.
II: Normalt underhåll av ledningsgata får ske.
III: Inom skötselområde 7 a-c får skogsbruk bedrivas.
7. skada, ta bort eller upparbeta dött träd, vindfälle eller döda grova grenar
Anmärkning:
I: Vindfälle eller döda grova grenar som hamnar olämpligt och påtagligt hindrar jordbruk eller framkomlighet på stigar, vägar och i vatten får flyttas till annan lämplig plats inom reservatet.
II: Vindfällerna och döda träd och grenar får upparbetas inom skötselområde 7 a-c.
8. sprida bekämpningsmedel, gödsel, kalk eller annat jordförbättringsmedel
Anmärkning: Kalkning i vatten som ingår i statens kalkningsprogram är undantagen.
9. ändra växt- och djurlivets sammansättning genom att föra in, så eller plantera ut arter
10. att utan förvaltarens tillstånd utfodra vilt, anlägga åtel eller sätta upp saltsten
11. jaga fågel
12. på våtmark transportera ut fälld älg eller vildsvin med fordon förutom med mindre banddriven älgdragare eller fyrhjulig motorcykel. Älgdragaren/fyrhjulingen ska framföras så att markskador och spårbildningar minimeras.

B. Föreskrifter med stöd av 7 kap. 6 § miljöbalken om skyldighet att tåla visst intrång

Markägare och innehavare av särskild rätt till marken förpliktas tåla att följande anordningar iordningställs och åtgärder vidtas:

1. utmärkning av reservatsgräns och information om reservatet

3. inom reservatet (undantaget områden med skogsbruk enligt karta, bilaga 1) får följande skötselåtgärder utföras, som erfordras för reservatets vård och skötsel:
 - naturvårdsinriktade åtgärder i form av att röja, fälla, så och plantera samt frihugga äldre lövträd
 - borttagande av igenväxningsvegetation inom mosse- och kärrpartier
 - att träd fälls, skadas eller ringbarkas för att lämnas att mulna.
 - att träd fälls om de utgör en fara för allmänheten
 - fällda träd som ligger olämpligt får flyttas till annan lämplig plats inom reservatet
 - bränning i naturvårdssyfte
 - åtgärder för att återställa hydrologin, t.ex. dämmen och igenläggning av diken
 - att nödvändiga maskiner får föras fram och användas för att utföra naturvårdsåtgärder
 - användning och anläggande av vägar i den utsträckning som behövs för att utföra skötselåtgärder enligt skötselplan
 - uppläggning av virke, grenar mm som faunadepå
 - slåtter, bete och hamling
 - stängsling (uppsättning/reparation/nedtagning)
 - åtgärder för stigarnas framkomlighet
 - nödvändiga skötselåtgärder för att minska angrepp från skadeinsekter mot omgivande mark
 - tillfälliga upplag i samband med skötselåtgärder

inom områden med skogsbruk (karta, bilaga 1) får följande skötselåtgärder utföras, som erfordras för reservatets vård och skötsel:

- åtgärder för stigarnas framkomlighet
- att träd fälls om de utgör en fara för allmänheten

- att nödvändiga maskiner får föras fram och användas för att utföra naturvårdsåtgärder
 - användning av vägar i den utsträckning som behövs för att utföra skötselåtgärder enligt skötselplan
4. iordningställande av anordningar för allmänheten i form av parkeringsplats, informationstavla, strövstig och rastplats
 5. åtgärder för tillsyn och uppföljning av syfte och mål
 6. åtgärder för vetenskaplig undersökning som i förväg godkänts av Länsstyrelsen.

Utfallande virke i samband med åtgärder, som utförs med stöd av föreskrifter och skötselplan, tillfaller förvaltaren om inget annat avtalats med fastighetsägaren. Utfallande virke inom skötselområde 7 a-c tillfaller fastighetsägaren.

Fastighetsägaren kan erbjudas att utföra skötselåtgärderna. Åtgärderna ska då genomföras i samråd med förvaltaren. Om fastighetsägaren inte själv vill eller inte har möjlighet att utföra åtgärderna är det förvaltaren som ansvarar för att skötselåtgärder enligt fastställd skötselplan utförs.

C. Föreskrifter med stöd av 7 kap. 30 § miljöbalken om rätten att färdas och vistas inom reservatet och om ordningen i övrigt inom området (gäller allmänheten)

Utöver förbud och föreskrifter i annan lagstiftning är det förbjudet att:

1. skada naturföremål eller ytbildning, t.ex. genom att gräva, borra, måla eller mejsla
2. fälla eller på annat sätt skada levande eller döda stående eller omkullfallna träd och buskar
3. plocka, skada eller gräva upp örter, svampar, lavar och mossor eller andra växter annat än plockning av enstaka exemplar av icke-fridlysta arter. Bär och matsvamp får plockas för husbehov
4. samla in insekter, snäckor, maskar eller andra ryggradslösa djur annat än enstaka exemplar av icke-fridlysta arter

5. framföra eller parkera motordrivet fordon eller släpvagn annat än på anvisad väg och iordningställd parkeringsplats
6. övernatta i husbil eller husvagn
7. elda annat än på anvisad och iordningställd eldplats
8. sätta upp tavla, skylt, affisch, snitsel eller liknande
9. bedriva tävlings-, övnings-, lägerverksamhet eller liknande utan tillstånd från förvaltaren
10. tälta mer än en natt
11. störa eller skada djurlivet t.ex. genom närgånget uppträdande vid bo- eller lekplats.

Från föreskrifterna under C undantas åtgärder för vetenskaplig undersökning, som i förväg godkänts av Länsstyrelsen.

Föreskrifterna ska inte utgöra hinder för förvaltaren att utföra de åtgärder som behövs för reservatets vård och skötsel för att tillgodose syftet med reservatet och som framgår av föreskrifterna under B. Det samma gäller för uppföljning av kvalitetsmål.

Föreskrifterna under C träder i kraft den dag som framgår av kungörandet i länets författningssamling och i Post och Inrikes tidningar. Föreskrifterna gäller även om de överklagas.

Utöver ovan angivna föreskrifter gäller annan lagstiftning bl.a. miljöbalken, jaktlagstiftning, terrängkörningslagen och kulturminneslagen.

Enligt 7 kap 28a § miljöbalken krävs tillstånd för att bedriva verksamheter eller vidta åtgärder som på ett betydande sätt kan påverka miljön i ett Natura 2000-område.

BESLUT

Datum
2011-12-20Ärendenummer
511-5889-09

ADMINISTRATIVA DATA

Namn: Årshultsmyren
NVR-Id: 2002378
Län: Kronoberg
Kommun: Ljungby
Församling: Vrå och Lidhults församlingar
Läge: Söder om Lidhult och norr om Vrå
Gränser: Enligt karta, bilaga 1 i beslutet
Areal: Totalt: 1499,5 ha Land: 1286,4 ha
Vatten: 213,1 ha

Fastigheter och markägarkategori:

<i>Fastigheter</i>	<i>Markägarkategori</i>
Årshult 2:11	Naturvårdsverket
Del av Bavra 1:3	Enskilda
Del av Snidestorp 1:4	Enskilda
Del av Snidestorp 1:5	Enskilda
Del av Snidestorp 1:11	Naturvårdsverket
Del av Årshult 1:4	Enskilda
Del av Kränkeboda 1:18	Enskilda
Del av Kränkeboda 1:25	Naturvårdsverket
Del av Kränkeboda 1:27	Naturvårdsverket
Del av Kränkeboda 1:29	Enskilda
Del av Kränkeboda 1:31	Enskilda
Del av Kränkeboda 1:32	Enskilda
Del av Stråhult 1:4	Enskilda
Del av Stråhult 1:6	Enskilda
Del av Stråhult 1:8	Enskilda
Del av Hunnsberg 1:4 (vatten)	Naturvårdsverket
Del av Hunnsberg 1:6	Enskilda
Del av Vråskogen 1:1	Naturvårdsverket
Del av Vrå 1:2	Naturvårdsverket

BESLUT

Datum
2011-12-20

Ärendenummer
511-5889-09

Sakägare: Enligt bilaga 5
Förvaltare: Länsstyrelsen i Kronobergs län
Fastighetskarta: 4D9a, 4D9b, 4D8a, 4D8b
Terrängkarta: 4D NV
Naturgeografisk region: 11 Sydsvenska höglandets och Smålands-
terrängens myrrika västsida
Riksintressenummer: NRO07004 Hunnsbergsområdet
Natura 2000
områdeskod: SE0320105 - Årshultsmyren
areal: 1391,7 ha
områdestyp*: SCI och SPA
*SCI=Sites of Community Importance, dvs bevarande av
livsmiljöer för växter och djur)
SPA=Special Protection Area, dvs skyddsområden för fåglar
naturtypskod: Dystrofa sjöar och vattendrag (3160)
Fuktängar med blååtäl eller starr (6410)
*Högmossar (7110)
Öppna svagt välvda mossar (7140)
*Västlig taiga (9010)
Näringsfattig bokskog (9110)
*Följande naturtyper är rapporterade men kommer inte
att föreslås 2011:*
Oligo-mesotrofa sjöar med strandpryl, braxengräs
eller annuell vegetation på exponerade stränder
(3130)
*Skogbevuxen myr (91DO)
*Bevarandet av naturtypen bedöms vara av hög prioritet
inom EU.
artkod: A108 Tjäder
A127 Trana
A140 Ljungpipare
A166 Grönbena
A223 Pärluggla
A236 Spillkråka
A409 Orre
A002 Storlom
A094 Fiskgjuse
A224 Nattskärria

BESLUT

Datum
2011-12-20

Ärendenummer
511-5889-09

BESKRIVNING AV OMRÅDET

Årshultsmyren utgör den största orörda myren i Kronobergs län. Området består av mestadels kala mossar och kärr blandat med skogsklädda fastmarksöar och näringsfattiga sjöar. Myren är typisk för de nederbördsrika trakterna i sydvästra Småland. Laggkärr i gränsen mellan mosse och fastmark är ofta svagt utbildade eller saknas. Vattnet rinner istället ut över myren och bildar kraftiga kärrdrag. Här och var finns gölar omgivna av gungflymattor. Mosseplanet är en mosaik av fuktiga gropar, höljor, omgivna av torrare partier, tuvor. Vitmossorna är myrens karaktärsväxter med flera arter som skiljer sig i storlek, form och färg. Andra vanliga växter är ljung, pors, klockljung, tuvdun, tuv-säv, vitag och det insektsätande sileshåret. På tuvorna finns också gott om olika busklavar. Kring Örsjön i norra delen och på Kyrkängen i söder växer bl.a. klockgentiana. Fastmarksholmarna är i huvudsak beklädda med talldominerad barrskog men lite bokdominerad skog förekommer, framförallt vid Bokhultabacken i områdets södra del. Flera fågelarter häckar på myren, t.ex. storspov, ljungpipare, grönbena, tjäder, orre och trana.

För en mer detaljerad beskrivning av reservatet hänvisas till reservatets skötselplan.

REDOGÖRELSE FÖR ÄRENDET

Länsstyrelsen bildade genom beslut den 17 april 1972 naturreservatet Årshultsmyren. Ett område på ca 1 400 ha förklarades som naturreservat enligt 7 § naturvårdslagen. Grund för beslutet, reservatsföreskrifter, skötselplan och naturvårdsförvaltare fastställdes. Föreskrifterna var dispensabla föreskrifter, dvs sakägare som önskade utföra viss åtgärd som var förbjuden kunde, efter ansökan erhålla tillstånd av Länsstyrelsen. Frågan om ersättning med anledning av föreskrifterna blev därför aktuell först om tillstånd vägrats. Sedan bildandet 1972 har förhållanden förändrats och nya kunskaper har tillkommit. Staten har förvärvat fastigheter, mestadels inom men även i anslutning till reservatsområdet. Frågan om en justering av gränserna, en ändring av syftet, föreskrifterna och skötselplanen för reservatet har därför väckts.

Naturvårdsverket har mellan åren 2000-2011 köpt ytterligare markområden i sydväst och i nordost samt kring Hyltan. Områdena ligger

BESLUT

Datum
2011-12-20

Ärendenummer
511-5889-09

utanför den gamla reservatsgränsen och införlivas, i och med detta beslut, med reservatet.

Ett förslag till ändring av beslut om bildande av reservat och skötselplan har upprättats av Länsstyrelsen. Sakägare har förelagts att inkomma med eventuella erinringar. Myndigheter, ideella föreningar m.fl. har lämnats tillfälle att yttra sig över förslaget. Följande yttranden har kommit in:

Kulturparken Småland har inget att invända.

Alf Johansson, ägare av fastigheterna Kränkeboda 1:25 och 1:27, motsätter sig anvisningar av promenadstig på privat mark. Johansson föreslår istället att stigarna utgår från Hånghult där grillplats mm planeras och att de befintliga skogsvägarna nyttjas.

Även Bo Lönnerfors, ägare av fastigheterna Snidestorp 1:4 och 1:5, har erinringar mot förslaget att använda enskilda vägar till anvisade turistleder och vad gäller hans framtida användning av bärgningsväg för skogsbruk över samfällheten Osgrönan.

Miljö- och byggnämnden i Ljungby kommun är positiv till utökning och ändringen av naturreservatet Årshultsmyren men påpekar att möjligheten att utöka skötsel i andra fuktängar än Kyrkängen bör övervägas. Slätter bör prövas i någon ytterligare äng med något års mellanrum. Ängar som fortfarande har hävd vid Lidhultsån bör även ha det i fortsättningen.

SGU menar att SGUs jordartskartor skulle kunna användas för en mer utförlig beskrivning av jordarterna.

Skogsstyrelsen tillstyrker utökningen av reservatet och anför synpunkter bl.a. på syftet där tallen bör lyftas fram mer. Skogsstyrelsen framför vidare några synpunkter och kommentarer på föreskrifterna och skötselåtgärderna, främst rörande begränsningen av gran i området.

MOTIVERING

Årshultsmyren är ett stort orört skogs- myrområde som till stor del består av mossar och kärr blandat med skogsklädda fastmarksöar och näringsfattiga sjöar. Myren är typisk för de nederbördsrika trakterna i sydvästra Småland.

Årshultsmyren förklarades den 17 april 1972 som naturreservat med stöd av 7 § naturvårdslagen. Genom 2 § Lag (1998:811) om införande av miljöbalken upphävdes naturvårdslagen. Enligt övergångsbestämmelserna ska de nya bestämmelserna i miljöbalken tillämpas för denna typ av äldre naturreservat fr.o.m. den 1 januari 1999.

Reservatet utökas med ca 100 ha. Utökningarna är belägna i nordöstra och sydvästra delen av det gamla reservatet, samt kring Hyltan. Områdena utgörs av våtmarker och sumpskog som hydrologiskt hänger ihop med myrkomplexet.

Staten har även förvärvat flera fastigheter belägna inom det område som redan tidigare var skyddat som naturreservat.

De geologiska förhållandena i området har tydliggjorts i texten under stycke 4.2 Geovetenskapliga värden liksom ett förtydligande kring skötselområde 8 Funktänger. Samtliga områden inom skötselområde 8 är möjliga att sköta med slätter och/eller bete men det är en resursfråga. Bevarandemålets lägsta nivå är att Kyrkängen ska restaureras och hävdas.

Sträckningen av stigarna för att tillgängliggöra delar av myren och förslag till alternativa sträckningar har granskats. Vissa av förslagen har vägts in och redovisas i bilaga b (Anordningar för friluftsliv). I remissen fanns förslag på sammanbindning av stigar som sträckte sig på mark utanför reservatets gränser. Motivet med föreslagna sträckningar var att få en längre sammanhängande vandringsled runt hela området till förmån för friluftslivet och för att tillgodose säkerhetsaspekter. Detta är inte möjligt utan privata markägares samtycke. Stigar kommer istället att anordnas och märkas upp enbart på mark som ligger inom naturreservatet, i huvudsak på mark som ägs av staten. Resultatet blir ett antal kortare slingor med utgångspunkt från de föreslagna parkeringsplatserna. Kortare sträckningar av stig på privat mark kan behövas för att binda ihop stigarna till slingor, detta kommer i sådana fall att ske i samråd med berörda markägare och andra sakägare t.ex. jaktarrendatorer. Syftet med att anlägga stigar är att öka tillgängligheten

och att öka säkerheten för besökare genom att leda dessa till områden som är framkomliga eller som görs framkomliga med hjälp av spänger.

Vad gäller användandet av skogsvägar regleras detta av reservatsföreskrifterna A2, A3 och C5 Här finns bl.a. följande anmärkningar under föreskriften A2: Tillfälligt upplag för jord- och skogsbruk får ske efter samråd med förvaltaren och underhåll av vägdiken får ske. Vägdiken får rensas till ursprungligt djup. Följande anmärkningar finns även under föreskriften A3: Normalt underhåll av befintlig väg får ske. Länsstyrelsen har kompletterat föreskrifterna med ett förtydligande för vilka sträckningar av vägar detta gäller.

De öppna mosseplanen på Årshultsmyren har stora värden för fågellivet och här äger bl.a. orrspel rum. Myren börjar dock få en allt kraftigare igenväxning med tall, dels beroende på det gödande kvävenedfallet, och dels beroende på de dikningar och störningar i hydrologin som skett. Länsstyrelsen anser därför att det finns behov av röjning och återställande av hydrologin. Syftet måste därför ändras för att möjliggöra dessa åtgärder.

I översiktsplanen för Ljungby kommun (antagen den 1 juni 2006) är Årshultsmyren utpekad som naturreservat.

Årshultsmyren ingår i ett ekologiskt nätverk av naturområden i Europeiska Unionen, s.k. Natura 2000. I området finns tjäder, trana, ljungpipare, grönbena, pärluggla, spillkråka, orre, storlom, fiskgjuse och nattskärna som är prioriterade arter i EU:s fågeldirektiv.

I de skogsområden där skogsbruk är tillåtet finns idag inga kända större naturvärden. Länsstyrelsen anser därför inte att det är försvarbart att utöka inskränkningarna för de områdena. I övrigt anser Länsstyrelsen att bevarandet av naturvärdena inte går att förena med skogsbruk.

Det öppna mosseplanen på Årshultsmyren har stora värden för fågellivet. Syftet med reservatet är bl.a. att det ska vara av betydelse för fågellivet. Länsstyrelsen anser därför att jakten på fågel ska inskränkas då den motverkar syftet.

Det är inte önskvärt att styra viltet från intilliggande områden in i reservatet eller till vissa platser i reservatet. Stödutfodring av vilt, utsättning av salt- eller mineralsten och åtling bör ske först efter samråd

BESLUT

Datum
2011-12-20

Ärendenummer
511-5889-09

och tillstånd från förvaltaren. Jaktorn bör av säkerhetsskäl kunna tillåtas i begränsad omfattning efter prövning av förvaltaren.

Årshultsmyren har sammantaget mycket stora naturvärden. En utökning av det befintliga reservatet och vissa ändamålsenliga ändringar av beslutet och den gamla skötselplanen, förstärker möjligheterna att bevara och vidareutveckla områdets naturvärden. Ändringar innebär i förhållande till det gamla reservatsbeslutet och skötselplanen en del nya inskränkningar i skogsbruket och i rätten att rensa och underhålla diken, då de dispensabla föreskrifterna ersatts av föreskrifter. För de utökade inskränkningarna har markägare ersatts eller kommer att ersättas.

Området bedöms ha stora värden för det rörliga friluftslivet. En ökad besöksfrekvens bedöms inte hota naturvärdena, under förutsättning att strövstig, rastplats m.m. anläggs med hänsyn tagen till fåglarnas störningskänslighet.

Det befintliga naturreservatet Årshultsmyren har hittills förvaltats av Skogsstyrelsen. Länsstyrelsen har dock beslutat att naturvårdsförvaltningen övergår från Skogsstyrelsen till Länsstyrelsen från och med år 2012.

Länsstyrelsen anser, vid en intresseprövning enligt 7 kap 25 § miljöbalken, att reservatsföreskrifternas utformning innebär en rimlig balans mellan de värden som ska skyddas och det intrång detta innebär för enskilds rätt att använda mark och vatten. Beslutet är förenligt med miljöbalkens mål i 1 kap. 1 § och bestämmelserna om hushållning med mark och vatten i 3 och 4 kapitlen miljöbalken samt med översiktsplanen för Ljungby kommun.

FÖRORDNANDE OM KUNGÖRELSEDELGIVNING

Länsstyrelsen förordnar, med stöd av 49 § delgivningslagen (2010:1932) jämfört med 27 § förordningen om (1998:1252) områdesskydd enligt miljöbalken m.m., att delgivning av detta beslut ska ske genom kungörelse. Kungörelsen ska inom 10 dagar införas i Post och Inrikes Tidningar.

Delgivningen har skett när två veckor har förflutit från beslutet om kungörelsedelgivning, om kungörande och övriga föreskrivna åtgärder har skett i rätt tid.

BESLUT

Datum
2011-12-20

Ärendenummer
511-5889-09

Beslutet hålls tillgängligt på Länsstyrelsen, Kungsgatan 8, Växjö och på Länsstyrelsens hemsida, www.lansstyrelsen.se/kronoberg

HUR MAN ÖVERKLAGAR

Detta beslut kan överklagas genom skrivelse till regeringen. Överklagandet ska dock skickas in till Länsstyrelsen i Kronobergs län, 351 86 VÄXJÖ. Länsstyrelsen måste ha fått överklagandet senast den 24 januari 2012 annars kan inte regeringen pröva överklagandet.

Överklagandet bör innehålla följande:

- hänvisning till detta beslut, dnr 511-5889-09
- vad som ska ändras
- namnteckning, namnförtydligande och adressuppgifter
- eventuella handlingar som stöder överklagandet.

UPPLYSNINGAR

Beslut i ärendet har fattats av landshövding Kristina Alsér. Naturvårdshandläggaren Sara Lamme har varit föredragande. Naturvårdshandläggaren Annika Smålander har skrivit skötselplanen och även deltagit i beslutet. I handläggningen av ärendet har även länsrådet Lennart Johansson, miljövårdsdirektören Carl-Philip Jönsson, funktionsledaren för naturvård Elisabet Ardö, miljöjuristen Henrik Skanert, kulturmiljöhandläggaren Sune Jönsson samt länsarkitekt Lars Hederström deltagit.



Kristina Alsér



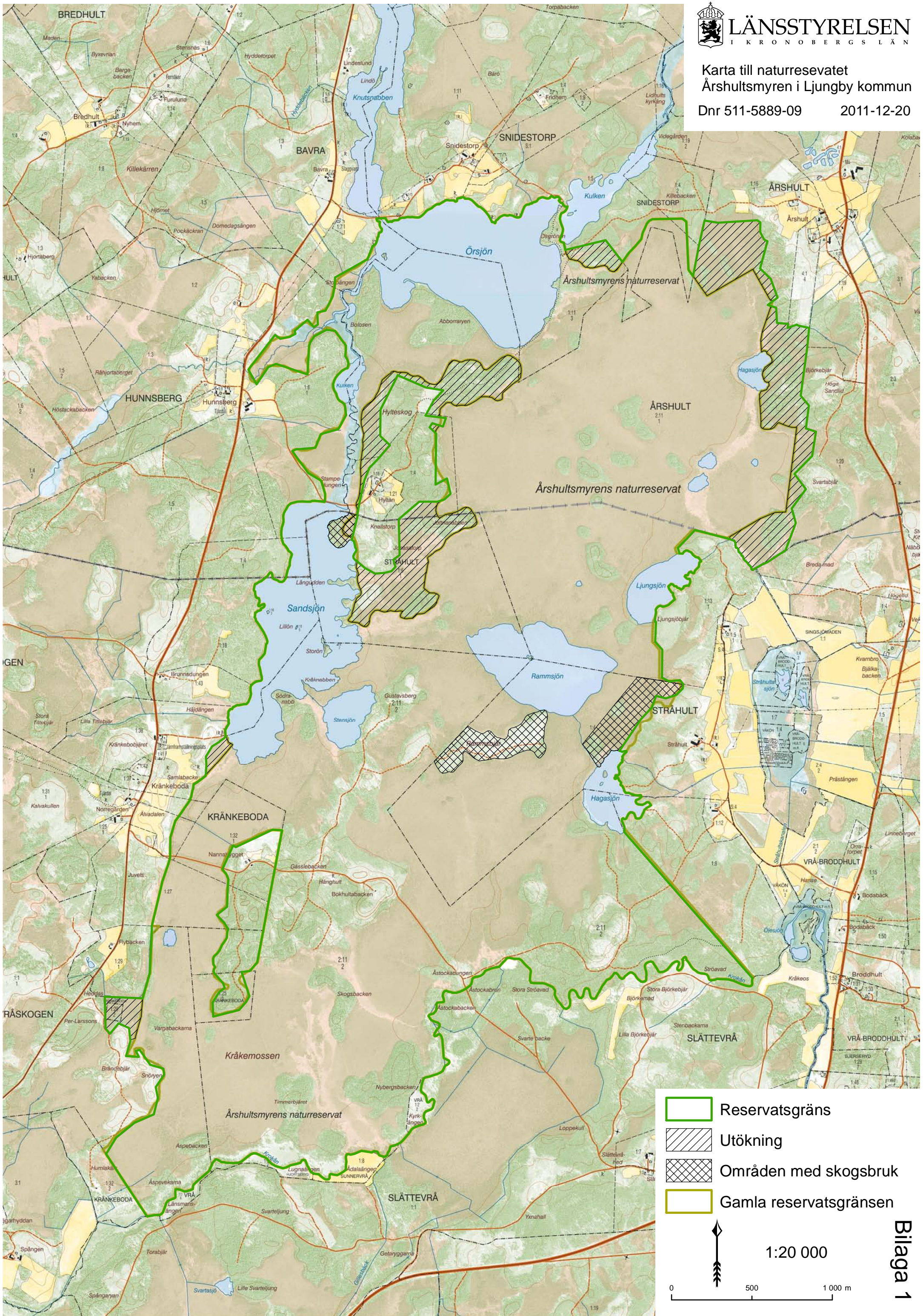
Sara Lamme


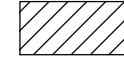


Delgivningsätt

Beslutet ska kungöras i länets författningssamling samt i Post och Inrikes Tidningar.

Bilagor

1. Beslutskarta
2. Skötselplan inklusive karta
3. Miljöbalkens regler om naturreservat
4. Hur man överklagar
5. Sändlista inklusive sakägarförteckning



-  Reservatsgräns
-  Utökning
-  Områden med skogsbruk
-  Gamla reservatsgräns

