

BESLUT

Datum
2005-09-19Ärendenummer
511-8763-02

Bildande av naturreservatet Vedåsa, Agunnaryds socken, Ljungby kommun

BESLUT

Länsstyrelsen förklarar med stöd av 7 kap. 4 § miljöbalken (1998:808) området Vedåsa som naturreservat. Gränsen för reservatet skall vara den gräns som utmärks i fält med bifogad karta (bilaga 1) och gränsbestämning (bilaga 3) som underlag, med de ev. mindre justeringar som förrättningsmannen finner nödvändiga vid utmärkningen.

För att uppnå syftet med reservatet beslutar Länsstyrelsen att nedan angivna föreskrifter skall gälla reservatet, se nedan under RESERVATSFÖRESKRIFTER.

Länsstyrelsen fastställer bifogad skötselplan, (bilaga 2) för reservatets långsiktiga vård.

Länsstyrelsen utser Skogsvårdsstyrelsen Jönköping-Kronoberg till förvaltare av reservatet.

Syftet med reservatet är att bibehålla och utveckla den mångfald av olika naturtyper som förekommer inom reservatet i form av en mosaik av vattenmiljöer, öppna välhävdade marker, slutna ädellövskogar, samt övergångszoner, så att organismer knutna till dessa miljöer kan leva vidare och öka i mängd. Naturvärdena i området är knutna till välhävdade betesmarker, betad skog, äldre grova ädellövträd, ädellövskogar, våtmarker, videbevuxna stränder och vattenmiljöer. I området skall det även skapas förutsättningar för ett rikt fågelliv. Lekplatser och uppväxtplatser för den hotade fiskarten mal (*Silurus glanis*) skall bevaras och förbättras.

Allmänhetens möjligheter till rekreation i ett naturskönt område skall främjas i den utsträckning det är förenligt med kravet på orördhet och ostördhet i reservatet och med hänsynstagande till pågående jordbruksdrift och boende i området.

Postadress	Gatuadress	Telefon	Telefax	E-post	Hemsida
351 86 VÄXJÖ	Kungsgatan 8	0470-860 00	0470-862 20	lansstyrelsen@g.lst.se	www.g.lst.se

Kontakt i detta ärende

Louise Ellman-Kareld 0470-86 994 0470-862 55

Dessutom skall ett urval av kulturhistoriska spår i området vårdas.

RESERVATSFÖRESKRIFTER

A. Föreskrifter med stöd av 7 kap. 5 § miljöbalken om inskränkningar i rätten att använda mark- och vattenområden i naturreservatet

Utöver förbud och föreskrifter i annan lagstiftning är det förbjudet att:

1. bedriva täkt av berg, sten, grus, matjord, torv eller andra jordarter,
2. borra, spränga, schakta, gräva, fylla ut, tippa, dämna, dika, plöja, eller utföra annan mekanisk bearbetning med undantag för att normalt vägunderhåll får ske och befintlig åker får brukas (se även föreskrift A16),
3. avverka, gallra, röja, så, beskära, plantera, markbereda eller utföra annan skogsbruksåtgärd (se även föreskrifterna A19, A21),

Anmärkningar:

- i. Träd med döda grenar eller kronor som utgör uppenbar fara för liv eller egendom får åtgärdas efter samråd med förvaltaren.
 - ii. Trädgrenar som växer ut över åker och utgör hinder för brukandet får avlägsnas.
 - iii. Akuta åtgärder för drift av kraftledningar får ske.
 - iv. Normalt underhåll av befintliga kraftledningsgator får ske efter samråd med förvaltaren.
 - v. Vegetation vid båtplatser får tas bort efter samråd med förvaltaren.
4. ta bort eller upparbeta dött träd, vindfälle eller grövre grenar,

Anmärkning:

Vindfälle eller döda grenar som hamnar olämpligt och påtagligt hindrar bete eller framkomlighet på stigar, vägar och i

vatten får flyttas till annan lämplig plats inom reservatet, eller om detta inte är möjligt efter samråd med förvaltaren upparbetas och flyttas till lämplig plats. Med grövre grenar avses grenar där den grövsta änden är större än 10 cm i diameter.

5. fylla igen eller på annat sätt påverka håligheter i träd,
6. låta betesdjuren skada träd, t.ex. genom barkgnag,
7. ändra florans eller faunans sammansättning genom att föra in, så eller plantera arter, med undantag för grödor på åkermark,
8. stödutfodra vilt på annan än i förväg, av förvaltaren, anvisad plats,
9. tilläggsutfodra och vinterbeta annat än på åkermark och kultiverad betesmark,
Anmärkning: Om särskilda skäl finns kan tilläggsutfodring och vinterbete tillåtas även på annan mark efter samråd med förvaltaren.
10. uppföra ny byggnad eller anläggning (se även föreskrift A20) utan anknytning till jordbruksdriften,
Anmärkning: Jakt- respektive fågeltorn får anläggas efter samråd med förvaltaren.
11. ta bort eller skada stengärdesgård, odlingsröse eller annan kulturlämning,
12. anlägga luft- eller markledning, eller uppföra mast eller dylikt,
13. anlägga väg eller parkeringsplats,
14. anlägga fiskodling,
15. anordna upplag, annat än tillfälligt, för jord- och skogsbruk på åkermark eller kultiverad betesmark,

Anmärkning: Sten som samlas ihop i samband med åkerbruk får läggas i pågående odlingsrösen eller i nya rösen på plats som anvisats av förvaltaren. Vid behov kan upplag anordnas på skogsmark efter samråd med förvaltaren.

16. använda kemiska bekämpningsmedel, gödsel eller kalk med undantag för att stallgödsel och kalk får tillföras på befintlig åker,

Anmärkning: Kemiska preparat för att bekämpa parasiter hos betesdjuren i enlighet med rådande djurskyddslagstiftning är tillåtna.

17. använda pumpanläggning belägen på fastigheten Rönnäs 1:2,

18. framföra motorbåt fortare än 5 knop inom på kartan markerat område (åsträckan mellan Agunnarydssjön och Möckeln) under perioden 15 maj-31 augusti,

Utan Länsstyrelsens tillstånd är det förbjudet att:

19. underhålla markledningarna och diken,
20. uppföra byggnad eller anläggning som är nödvändig för jordbruksdrift, jakt, fiske eller skogsbruk,
21. röja utöver vad som regleras i föreskrifterna A3 och A4 för att underlätta framkomligheten för båttrafiken,
22. bredda väg 124.

B. Föreskrifter med stöd av 7 kap. 6 § miljöbalken om skyldighet att tåla visst intrång

Markägare och innehavare av särskild rätt till marken förpliktas tåla att följande anordningar iordningställs och åtgärder vidtas:

1. utmärkning av reservatsgräns, iordningställande av stigar för friluftslivet och uppsättning av informationsskyltar samt fågeltorn i anslutning till dessa,

2. skötselåtgärder utförs inom reservatet, som erfordras för reservatets vård och skötsel:

Skogsmarken

- slyröjning,
- röjning,
- utglesning av trädskiktet,
- bortgallring av gran,
- avveckling av barrbestånd
- frihuggning av äldre lövträd,

Odlingsmarken,

- restaureringshamling
- bortgallring av ek.

Åfåran med omgivande strandzon

- röjning
- avverkning av barr,

3. användning av vägar i den utsträckning som behövs för att utföra skötselåtgärder enligt punkten 1 och 2 ovan,
4. tillfälliga virkesupplag i samband med skötselåtgärder efter samråd med markägare,
5. åtgärder för vetenskaplig undersökning som i förväg godkänts av Länsstyrelsen.

Utfallande virke i samband med åtgärder, som utförs för att uppnå syftet med reservatet och med stöd av föreskrifter och skötselplan, tillfaller reservatsförvaltaren om inget annat avtalats med fastighetsägaren.

C. Föreskrifter med stöd av 7 kap. 30 § miljöbalken om rätten att färdas och vistas inom reservatet och om ordningen i övrigt inom området (gäller ej för ägare av mark och innehavare av särskild rätt till marken)

Utöver förbud och föreskrifter i annan lagstiftning är det förbjudet att:

1. skada fast naturföremål eller ytbildning, exempelvis genom att gräva, borra, måla, mejsla eller på annat sätt skada t.ex. berghällar, block, eller dylikt,

2. fälla eller på annat sätt skada levande eller döda träd och buskar,
3. plocka eller gräva upp ris, örter, svampar, mossor och lavar, annat än bär och svamp för husbehov,
4. fånga eller samla in insekter, snäckor, maskar eller andra ryggradslösa djur,
5. bedriva tävlings-, övnings-, lägerverksamhet eller dylikt i reservatet utan tillstånd från förvaltaren,
6. framföra motorbåt fortare än 5 knop inom på kartan markerat område (åsträckan mellan Agunnarydssjön och Möckeln) under perioden 15 maj-31 augusti,
7. fiska inom på kartan markerat område (åsträckan mellan Agunnarydssjön och Möckeln),
Anmärkning: Fiskekort ger ej rätt till fiske inom ovan beskrivna område.
8. åka vattenskidor inom reservatets vattenområde,
9. störa djurlivet, exempelvis genom närgånget uppträdande vid boplats eller liknande,
10. elda annat än på iordningsställda platser,
11. tälta eller ställa upp husvagn eller husbil.

Föreskrifterna under A, B och C utgör inte hinder för förvaltaren att utföra de åtgärder som erfordras för reservatets vård och skötsel.

Föreskrifterna under C träder i kraft den dag som framgår av kungörandet i länets författningssamling och i ortstidning. Föreskrifterna gäller även om de överklagas.

Från föreskrifterna C: 2, 3, 4 och 9 undantas åtgärder för vetenskaplig undersökning som i förväg godkänts av Länsstyrelsen.

Utöver ovan angivna föreskrifter gäller annan lagstiftning bl.a. miljöbalken, jaktlagstiftning, terrängkörningslagen och kulturminneslagen.

ADMINISTRATIVA DATA

Namn: Vedåsa
Objektnr: 07-1421
Kommun: Ljungby
Församling: Agunnaryd
Läge: Cirka 1 km söder om Agunnaryds kyrka.
Gränser: Se gränsbestämning, bilaga 3
Areal: 368,2 ha
Fastigheter: Se sakägarförteckning, bilaga 4
Sakägare: Se sakägarförteckning, bilaga 4
Förvaltare: Skogsvårdsstyrelsen Jönköping-Kronoberg
Ekonomisk karta: 4389, 4379
Riksobjekt nr: Naturvård NRO07011
Friluftsliv FG2
Natura 2000
områdeskod: SE0320224 - Vedåsa
areal: 388,4 ha
områdestyp: SCI&SPA
naturtypskod: 9080 - * Lövskogar av fennoskandisk typ (19,4 ha)
91E0 - * Alluviala lövskogar, som tidvis är översvämmade (31,1 ha)
9020 - * Boreo-nemorala, äldre naturliga ädellövskogar av fennoskandisk typ med rik epifytflora (19,4 ha)
9070 - Trädklädda betesmarker av fennoskandisk typ (58,3 ha)
7140 - Öppna svagt välvda mossar, fattiga och intermediära kärr och gungflyn (85,4 ha)
9010 - * Västlig taiga (19,1 ha)
3130 - oligo-mesotrofa sjöar med strandpryl, braxen-gräs eller

BESLUT

Datum
2005-09-19

Ärendenummer
511-8763-02

annuell vegetation på exponerade stränder (62,1 ha)

9160 - Ek-avenbokskog av buskstjärnblomma-typ (15,5 ha)

3260 - Vattendrag med flytbladsvegetation eller akvatiska mossor (35,0 ha)

* prioriterad naturtyp

artkod:

enligt fågeldirektivet

A002 Storlom *Gavia arctica*

A081 Brun Kärrhök *Circus aeriginosus*

A094 Fiskgjuse *Pandion haliaetus*

A127 Trana *Grus grus*

A193 Fisktärna *Sterna hirundo*

A236 Spillkråka *Dryocopus martius*

enligt habitatdirektivet

inga arter noterade

BESKRIVNING AV OMRÅDET

Området Vedåsa utgörs av en mosaik av olika naturtyper. Här finns vidsträckta våtmarker utmed Helge å, Agunnarydssjön och sjön Möckeln. Helge å och sjöarna är oreglerade vilket gör att naturliga vattenstandsfluktuationer förekommer. Agunnarydssjön och Möckeln sänktes på 1860- respektive 1850-talet. Möckeln är sänkt med hela 1,85 meter och den gamla strandlinjen är tydlig på flera ställen utmed sjön och våtmarkerna. Sjösänkningen har gett upphov till långsträckta grunda bottnar och våtmarker. Vegetationen i de grunda bottnarna i södra delen av Agunnarydssjön och i hela Vedåsaviken växlar mellan gungflyn med vitmossor, starrkärr och vidsträckta bladvassar. Den naturliga variationen i vattenståndet utgör en förutsättning för att våtmarkerna skall bibehållas öppna.

Berggrunden utgörs av gnejs med inslag av grönsten som ger upphov till en rik flora. En rullstensås med barrskogsbeklädda kullar i Agunnarydssjön fortsätter söderut med tydliga åsrygggar förbi Rönnäs.

BESLUT

Datum
2005-09-19

Ärendenummer
511-8763-02

Sjöarnas grunda bottnar och Helge ås videbevuxna åkanter utgör lek- och uppväxtplatser för den hotade fiskarten mal (*Silurus glanis*). Helge ås vatten-system utgör ett av Sveriges viktigaste områden för mal.

Våtmarkerna har stor betydelse för fågellivet i området. Många fågelarter hittar sin föda i de insektsrika våtmarkerna och för andra fågelarter är det buskage och strandsnår som utgör viktiga livsmiljöer.

Våtmarkerna omges av sumpskogar, dungar med ädellövskog och betesmarker. Odlingslandskapet är småskaligt och variationsrikt. Den betade skogen vid Vedåsa är ett av länets få områden som fortfarande har karaktären av äldre utmarksbete. Den betade skogen utgör ett viktigt område för svampar och insekter, vilka är rikligt förekommande. Flera rödlistade svampar och insekter finns representerade. Det mosaikartade landskapet utgör även en viktig livsmiljö för flera arter av fladdermöss.

Kärlväxtfloran är rik. Det finns både hävdgynnade arter såsom slåttergubbe, trubbdagdkåpa, ängsvädd och blåsuga, samt krävande lundväxter såsom blåsippa, ormbär, tandrot och vårärt. I våtmarkerna växer bl.a. strängstarr och smalkaveldun som är ovanliga arter.

Även moss- och lavfloran är rik. Många av arterna är beroende av ädellövträd och gamla grova träd samt död ved.

Stora delar av området har tidigare varit slåttermark och lövtäkt har bedrivits i området, vilket de gamla hamlade träden vittnar om. Området är rikt på fornlämningar bl.a. flera områden med fossil åkermark, lämningar efter en skans vid Garpholmen, en borg vid Källarholmen samt ett antal gravrösen.

REDOGÖRELSE FÖR ÄRENDET

Vedåsaområdet finns med i Länsstyrelsens säkerställandeplan över områden som skall skyddas under åren 2001-2003 samt i den uppdaterade planen för

BESLUT

Datum
2005-09-19

Ärendenummer
511-8763-02

2004-2005. Länsstyrelsen kallade till ett gemensamt markägarmöte den 3 maj 2001 för att informera om kommande inventeringar i området samt Länsstyrelsens planer på att skydda området bl.a. genom bildandet av ett naturreservat. En inventering av naturvärdena i området genomfördes under fältsäsongen 2001 av konsultföretaget Pro Natura. Länsstyrelsen bjöd in samtliga berörda markägare till en fältvandring i maj 2002 för att visa på befintliga naturvärden i området.

Förslag till avgränsning har diskuterats enskilt med de största markägarna, bröderna Salomonsson, Fredrik och Peter Karlsson, Christer Nilsson och Curt-Ove Johansson. Övriga berörda markägare har kontaktats per telefon. Den föreslagna gränsen stakades ut i fält tillsammans med berörda markägare under februari och mars månad 2003.

Länsstyrelsen gav den 15 januari 2003 Svefa AB i uppdrag att värdera intrånget och förhandla om intrångsersättning.

Länsstyrelsen skickade den 25 juni 2003 ut "Förslag till beslut och skötselplan" på remiss. Förutom till berörda sakägare har remissen skickats till Vedåsa-Marsholms vägsamfällighet, Sydkraft, Vägverket region Sydväst, Möckelns fiskevårdområde, Stensjöns-Agunnarydsjöns fiskevårdsområde, Ljungby kommun, Älmhults kommun, Naturvårdsverket, Skogsvårdsstyrelsen Jönköping- Kronoberg (SVS), Smålands museum, Sveriges Geologiska Undersökningar, Naturskyddsföreningen i Sunnerbo, Naturskyddsföreningen i Kronoberg (Naturskyddsföreningen), Kronobergs ornitologiska förening (KOF), Agunnaryds sockenråd, Agunnaryds LRF-avdelning (LRF-avdelningen), Agunnaryds hembygdsförening, Båtklubben Näset, Båtklubben Piren, Diö båtklubb, Pro Natura, Svefa AB och Ronny Karlsson, Markaryd.

Bland annat har följande synpunkter framkommit:

LRF-avdelningen och Södra Ljungby skogsbruksområde vill veta hur den framtida skötseln skall garanteras. Remissinstansen anser att markägarna själva skall svara för skötsel och förvaltning av området. LRF-avdelningen liksom berörda markägare menar i ett

BESLUT

Datum
2005-09-19

Ärendenummer
511-8763-02

gemensamt yttrande att Länsstyrelsen i högre grad skulle hitta lösningar som bygger på frivilliga överenskommelser och civilrättsliga avtal. Frågan ställs även vilken skyddsform som är lämpligast och i vilken omfattning markägarna kan fortsätta att bruka och förvalta markerna. Markägarna framför vidare i sitt gemensamma yttrande att reservat på enskilda mark endast bör vara ett andrahandsalternativ och i så fall begränsas till att omfatta områden med mycket höga eller säregna naturförhållanden. De vill själva i första hand svara för förvaltning och skötsel av området, vilket inkluderar de områden som eventuellt blir skyddade av reservatsbestämmelser.

Berörda markägare och LRF-avdelningen framför att ersättningsmark skall erbjudas som alternativ till ekonomisk kompensation.

LRF-avdelningen och berörda markägare framför att avgränsningen skall ske i enlighet med markägarnas önskemål och att produktiv åkermark och skogsmark inte skall ingå i reservatet. Markägarna framför vidare i sitt gemensamma yttrande att de har uppfattat utmärkningen av gränsmarkeringar som att gränserna i stort sett har varit klara och inte är påverkbara.

Naturskyddsföreningen framför att områdets yttergränser är för snålt tilltagna samt att skyddszonen utmed ån och våtmarkerna är för smal.

Agunnaryds sockenråd och Agunnaryds hembygdsförening kräver att ärendet angående naturreservat i deras församling skall beslutas i respektive politiskt vald styrelse, och inte av tjänsteman på delegation. De accepterar inte att tvångsinlösen genomförs och föreslår istället att de aktuella markerna hålls i hävd som hitintills genom betning, röjning, gallring m.m. De framför även att statligt förvärv av skyddsvärd skog ersätts med långsiktiga skötselavtal och att skötselkontrakten specificerar sådan skötselplan, som säkerställer det långsiktiga bevarandet av vår värdefulla natur i nuvarande hävd. När långsiktiga skötselavtal upprättas skall avtalen utformas med indexreglerad årlig ersättning för skötsel och förlorade produktionsvärden. Avslutningsvis framförs

BESLUT

Datum
2005-09-19

Ärendenummer
511-8763-02

att innan uppgörelse tecknas beträffande skötselavtal skall den ekonomiska ersättningen vara godkänd och uppgjord mellan ägare och staten.

Miljö- och Byggnämnden i Ljungby kommun föreslår i sitt yttrande att länsstyrelsen beslutar om en överläggning mellan Länsstyrelsen, miljöchef, länsökolog och markägare innan beslut i ärendet fattas. I tidigare beslut har nämnden framhållit vikten av att skötselavtal upprättas med markägare. Kommunstyrelsen i Ljungby kommun beslutade i sitt yttrande att kalla till en överläggning mellan Länsstyrelsen, miljöchef, länsökolog och markägare, med avsikt att åstadkomma att Länsstyrelsen väljer att upprätta skötselavtal med berörda markägare. Kommunstyrelsen påtalar att överläggningar måste ske innan beslut fattas av Länsstyrelsen samt att kommunstyrelsen i övrigt hänvisar till miljö- och byggnämndens yttrande. Länsstyrelsen hade den 16 oktober 2003 överläggningar med miljöchef Alf Carlsson och länsökolog Ingvar Nilsson. Vid mötet framförde miljöchefen synpunkter som markägarna till fastigheten Rönnäs 1:2 och 1:4 framfört till miljöchefen. Länsstyrelsen bedömde därefter att det inte behövdes ytterligare möten.

Markägaren till fastigheten Grythult 2:3 som berörs av en mindre strandremsa framför att reservat inte behövs eftersom skogsvårdslagen bestämmer hur man skall sköta strandnära skog. Grythult 2:3 är dessutom miljöcertifierat, vilket ställer krav på skötsel av strandnära skog. Markägaren hänvisar även till att Nathansson på Fiskeriverket uttalat att inget särskilt strandskydd behövs för malen utöver vad skogsvårdslagen säger.

Markägaren till fastigheten Vedåsa 5:3 har särskilt framfört att genom den föreslagna avgränsningen försvinner hela fastighetens strandremsa till Helge å, en sträcka på 1200-1300 meter. Markägaren vill flytta gränsen söder om väg 124.

Sveriges Geologiska undersökning, SGU, har påpekat en felaktighet i beskrivningen av området.

Smålands museum menar att analysen av de historiska kartorna inte har följts upp i fält. Smålands museum

BESLUT

Datum
2005-09-19

Ärendenummer
511-8763-02

ifrågasätter att vissa områden lämnas åt fri utveckling och menar att syftet istället borde vara att efterlikna den historiska miljön d.v.s. lövängen. Smålands museum framför att målsättningen med skötseln av våtmarkerna är ambivalent. Man vill å ena sidan upprätthålla den miljö som århundraden av slätter och bete givit, samtidigt som man vill gynna en viss igenväxning, främst till förmån för malen.

Markägarna till fastigheterna Rönnäs 1:2 och 1:4 redogör för gårdens historik och hänvisar till sjösänkingsföretag såväl som förekommande flottning och prämning i ån och sjöarna. Med den intensitet som området historiskt har nyttjats så finns det ingen möjlighet att arter som är knutna till eller beroende av fri utveckling kan ha levat kvar. Markägarna menar att samtliga arter som finns i området är i behov av en omfattande skötsel alternativt restaurering av försvinnande skötselintensiva naturtillstånd. Markägarna ifrågasätter att stora delar inom reservatet skall lämnas för fri utveckling och hävdar att alla områden som ingår i det tänkta reservatet har utsatts för och utsätts för kontinuerlig skötsel. Markägarna anser att den föreslagna avgränsningen är gjord på direkt felaktiga grunder och att bristen på kunskap om området från Länsstyrelsens sida inte har underlättat för dem att påverka.

Miljö- och Byggnämnden i Ljungby kommun menar att metoder och mål för områden som lämnas till fri utveckling skall anges, detta skall bl.a. ge bättre förutsättningar att nyttja djur för skogsbete.

Kommunstyrelsen i Älmhults kommun har inget att erinra och hänvisar till det yttrande som Miljö- och byggförvaltningen i Älmhults kommun inlämnat. Sammanfattningsvis gör Miljö- och byggförvaltningen bedömningen att förslaget till reservatet Vedåsa är bra med hänsyn till områdets värden samt att förslaget innehåller bra och långsiktiga förslag till mål och åtgärder. Miljö- och byggförvaltningen anser dock att områdets form med en stor barrenklav av barrskog i mitten är något speciell och ser gärna att även detta område på sikt överförs till lövskog. I yttrandet påpekas även att trampsador från betesdjur inte skall ses som generellt negativa.

BESLUT

Datum
2005-09-19

Ärendenummer
511-8763-02

SVS anser att det inom 25 meter från vägar och åkrar bör vara möjligt att genom frihuggning framhäva träd med naturvärden och ta bort träd som försvårar brukning av åker och riskerar att falla ut över vägar.

Markägarna till fastigheterna Rönnäs 1:2 och 1:4 anser att deras befintliga matjordstäkt inte har beaktats i materialet. Vidare anser de att gränsdragningen vid skötselområde 1a som utgörs av vatten och våtmark har skett på tveksamma grunder. Även när det gäller skötselområde 1b, våtmark och vatten anser markägarna att gränsdragningen har skett slentrianmässigt för långt upp på land. Gränsen bör justeras kraftigt ner mot våtmarken. Markägarna anser att kantzoner intill våtmarker och vatten i skötselområde 1a och 1b måste skötas och gallras. Skötsel av åfåran med tillhörande rensning skall göras med kontinuitet och gällande vattendom skall följas. De framför vidare att skötselområde 2a skall delas av och att delar av området inte skall vara med i underlaget för det tänkta reservatet. Till vissa delar är området direkt felaktigt beskrivet. När det gäller skötselområde 2b så har skyddszon lagts utanför skyddszon och området har gjorts avsevärt mycket större än vad som kan anses acceptabelt.

SVS anser att nordvästra hörnet av 2b och sydöstra delen som är en ås bör betas. Markägarna till fastigheten Rönnäs 1:2 och 1:4 förespråkar också genom Länsekolog Ingvar Nilsson möjligheten att beta skötselområde 2b och även område 12 som blir en naturlig fortsättning på åsens betesområde, när granskogen har omförts till lövskog. I skötselområde 2d förespråkas att en del av kvalitetsproduktionen tillvaratas för att bryta likåldrigheten i området och gynna andra trädslag än björk. Området skall efter några decennier lämnas åt sig själv. Vissa öppna delar i område 2d som ligger i anslutning till åkern 9g föreslås återskapas till slåttermad. Länsekologen vill även utveckla skogsbeta i området.

Markägarna till fastigheterna Rönnäs 1:2 och 1:4 vill att norra delen av område 2d skall skötas genom våtmarksslätter och mellanområdet genom konven-

BESLUT

Datum
2005-09-19

Ärendenummer
511-8763-02

tionell skötsel eftersom mittenpartiet utgörs av ren produktionslövskog.

SVS anser att det bör övervägas om skötselområde 2d och 12 kan skötas med bete eller slätter.

Naturskyddsföreningen framför att större områden bör ingå i sydväst mellan 2f och 9n och att östra delen av inägomarken på Rönnäs gård bör ingå i reservatet.

Markägarna till fastigheterna Rönnäs 1:2 och 1:4 anser inte att skötselområde 2f skall ingå i reservatet och ifrågasätter Länsstyrelsens motivering till den aktuella gränsdragningen. Markägarna ifrågasätter även fri utveckling i området eftersom fri utveckling aldrig har förekommit i detta område.

Naturskyddsföreningen i Kronoberg anser att målet för den betade skogen, skötselområde 3 bör vara att krontäckningen inte skall överstiga 50 % och att inslaget av tall och gran ej får överstiga 10 % vardera. Föreningen förordar dessutom tidigt betespåsläpp i den betade skogen och sent påsläpp på f.d. inägomark och vill inte att stängsel hindrar djuren från att beta ut i våtmarkerna. Naturskyddsföreningen förordar vidare fri utveckling utan betesdjur i linddominerad skog, samt påpekar att det är olämpligt att frihugga lindar i slutna lövskog. Däremot påpekar Naturskyddsföreningen att frihuggning av gamla lövträd är lika viktig för lövträdsarter såsom al, asp och björk som för ek och lind, vilket har föreslagits i skötselplanen. Vidare påpekar Naturskyddsföreningen att allt lövvirke skall lämnas kvar i reservatet och förordar ringbarkning av träd för att få ett välbehövt tillskott av död ved i området. Naturskyddsföreningen är tveksam till uppodling av åker som inte plöjts på länge.

SVS föreslår upprepade gallringar i skötselområde 4 istället för bete för att gynna tall och löv. SVS vill glesa ut trädskiktet ytterligare i skötselområde 6. SVS tillstyrker Länsstyrelsens förslag att restaureringshamla de gamla lindarna i område 7 även om de kan vara i de grövsta laget.

Markägarna till fastigheten Vedåsa 8:1 lämnar utöver allmänna synpunkter även följande synpunkter:

BESLUT

Datum
2005-09-19

Ärendenummer
511-8763-02

Områdena 5a, 5b, 8b, 9l och del av 8a skall utgå eftersom merparten av dessa bestånd utgörs av produktiv skogsmark med rena granbestånd och björkbestånd. En mindre del utgörs av ädellöv och strandzon som redan idag är klassade som NS-områden (NS=Naturvårdsmål - skötsel i den gröna skogsbruksplanen). Området i nordvästra hörnet där ädellöv finns är också redan klassat som nyckelbiotop. I övrigt finns inga naturvärden redovisade från detta område. Inom område 8a i anslutning till åkermark vill markägarna ha en rak gräns. Vid norra gränsen mot Vedåsa 5:3 skall åkermarken 9f undantas. Ett mindre granskogsområde norr om 9f skall också utgå, gränsen dras i kanten mot lövskogen.

Markägarna till fastigheterna Rönnäs 1:2 och 1:4 menar att skötselområde 9g och 9h inte skall ingå i det tänkta reservatet. Den produktiva jordbruksmarken saknar naturvärden och kan därför inte vara föremål för att ingå i ett tänkt naturreservat. Det finns kolugnar i området (omr. 10b) som Länsstyrelsen inte uppmärksammat och de efterfrågar skötsel för att framhäva dessa kulturspår i området. Vidare är avgränsningen av skötselområde 11 felaktig eftersom alldeles för stor del ingår som kan betecknas som fastmark. Det är högproduktiv skogsmark som inte skall ingå i reservatet.

SVS vill ändra kvalitetsmålet för ädellövskogen i skötselområde 8, 13, 14 och 15 till "ädellövskog rik på gamla och grova träd", samt komplettera skötselmålen med följande text: "Gamla grovgreniga ädellövträd skall friställas. Även andra träd som har förutsättningar att utveckla höga naturvärden ska hjälpas. Grupper av yngre träd får glesas ut så att kvarvarande träd kan utveckla grova dimensioner. I kantzoner mot åkermark och betesmark gynnas sådana träd och buskar som är typiska för inägomark och bryn".

Markägarna till fastigheterna Rönnäs 1:2 och 1:4 anser att skötselområde 12 inte skall ingå i det tänkta reservatet. Gränsen skall följa våtmarkslinjen och invallningsvallen, eftersom området saknar naturvärden. Om det skall ingå skall det skötas genom slätter eller bete. Vidare framförs att skötselområde 13a-b skall omfattas av naturvårds-

BESLUT

Datum
2005-09-19

Ärendenummer
511-8763-02

avtal istället för reservat och att området skall brukas mer aktivt och återföras till betad lövskog med huvudsyftet att skapa stora grovgreniga träd.

Kronobergs Ornitologiska Förening är positiv till reservatsbildningen och ser gärna att betesmarken utvidgas genom att skötselområde 13b betas. När det gäller skötselområde 13b framför SVS att två alternativa sköselförslag skall anges för att möjliggöra att området betas.

Markägarna till fastigheterna Rönnäs 1:2 och 1:4 anser att skötselområde 13c inte skall ingå i det tänkta reservatet eftersom det endast består av högproduktiv skogsmark.

Markägarna till fastigheterna Rönnäs 1:2 och 1:4 vill gallra ut skötselområde 14 successivt och påbörja ett lövskogsbete. KOF anser däremot inte att område 14 skall betas eftersom det där finns en rik lundflora som missgynnas av bete. Även SVS är tveksam till bete inom skötselområde 14 med hänsyn till lundfloran.

SVS föreslår att underröjning av gran skall tillåtas inom skötselområde 16 för att på sikt bibehålla andelen tall och löv.

LRF-avdelningen anser att tilläggsutfodring av betesdjur skall tillåtas med hänsyn till EU:s regelverk. Även berörda markägare framför detta i sitt gemensamma yttrande.

Berörda markägare framför i sitt gemensamma yttrande att befintliga diken som mynnar i åfåran/våtmarkerna skall kunna rensas i hela sin sträckning även om diket rinner genom ett eventuellt reservatsområde.

LRF-avdelningen framför att nuvarande vattendomar skall gälla och att åfåran kontinuerligt måste skötas och rensas. Även berörda markägare framhåller att det finns gällande vattendomar. Miljö- och Byggnämnden i Ljungby kommun framför att förvaltaransvaret i ån måste utredas, och vad som regleras i vattendom bör utredas.

BESLUT

Datum
2005-09-19

Ärendenummer
511-8763-02

Naturvårdsverket anser att det i förslaget saknas föreskrifter mot reglering av vattenflöden samt utsättning av främmande arter eller fiskstammar.

Möckelns m.fl. sjöars fiskevårdsområde (FVO) har inga invändningar mot reservatet vad gäller vattenområdet. Beträffande landområden har FVO inte tagit ställning till förslaget eftersom dess verksamhet inte berörs. FVO påpekar att det finns ytterligare hot mot malen i form av ett ökat humustillflöde genom torvbrytning och skogsbruksåtgärder längs åsträckor och utmed sjön Möckeln som bör åtgärdas för bl.a. malens möjlighet till fortlevnad.

Berörda markägare framför i sitt gemensamma yttrande att skrivningen om markägares och orsbors rätt att använda motorbåt bör förtydligas.

Ägaren till fastigheten Vedåsa 5:3 framför att enligt skötselplanen skulle motorbåtstrafik utgöra ett hot mot malen och med nu föreslagna gränsdragning för reservatet blir Helge å omöjlig att utnyttja för fastighetsägarens eget friluftsliv. Fastighetsägaren tillstyrker däremot begränsningen av motorbåtsåkandet för allmänheten enligt 7 kap. 30 § miljöbalken.

Markägarna till fastigheterna Rönnäs 1:2 och 1:4 ifrågasätter motivet för att förbjuda motorbåtstrafik under perioden 1 maj-15 juli. Tidpunkten för förbud mot motorbåtstrafik anses vara felaktig och föreslås gälla 1 juni-31 augusti.

Berörda markägare framför i sitt gemensamma yttrande liksom LRF-avdelningen att berörda markägare skall ha möjlighet att använda befintliga vägar och vändplaner inom området. Markägarna skall kunna komma till vattnet genom området. Jakt och fiske skall kunna bedrivas på samma sätt som tidigare. Stödutfodring av vilt måste kunna ske liksom uppsättning av jaktorn och övriga byggnader för utövande av jakt och fiske. Vidare måste övriga byggnader som behövs för jord- och skogsbruk kunna uppföras.

KOF framför att möjligheterna att bygga ett fågelorn bör tas med i planeringen för besökare.

BESLUT

Datum
2005-09-19

Ärendenummer
511-8763-02

Väg 124 går i öst-västlig riktning rakt igenom naturreservatet. Vägverket har i sitt remissvar påtalat att det kan bli aktuellt att bredda vägen.

Markägarna till fastigheterna Rönnäs 1:2 och 1:4 anser att den föreslagna parkeringen vid väg 124 är felplacerad och utgör en säkerhetsrisk.

Sydkraft har framfört att det krävs åtkomst för att utföra åtgärder för drift och underhåll för att upprätthålla ledningarnas säkerhet.

Markägarna till fastigheterna Rönnäs 1:2 och 1:4 anser inte att de fått möjlighet att framföra sina tankar och idéer och ifrågasätter remissförfarandet.

Efter de synpunkter som kommit fram i remissen angående motorbåtstrafik lämnade Länsstyrelsen den 9 mars 2004 berörda sakägare möjlighet att yttra sig beträffande ändring av föreskriften C6 (gäller allmänheten) samt motsvarande ändring under A (gäller markägare och sakägare). Föreskriften ändrades från: Förbud mot att "framföra motorbåt inom på kartan markerat område (åsträckan mellan Agunnarydssjön och Möckeln) under perioden 1 maj-15 juli", till Förbud mot att "framföra motorbåt fortare än 5 knop inom på kartan markerat område (åsträckan mellan Agunnarydssjön och Möckeln) under perioden 15 maj-31 augusti".

Möckelns m.fl. sjöars fiskevårdsområde hade inget att erinra.

Markägarna till fastigheterna Rönnäs 1:2 och 1:4, framför att Länsstyrelsen har ändrat inställning till allmänhetens tillträde till området. De menar också att det inte är möjligt att hålla 5 knop i ån samt att det är omöjligt att mötas med två roddbåtar i ån. Vidare framför de återigen att det finns en vattendom för sjösystemet.

Ett remissvar har lämnats anonymt. I huvudsak ifrågasätts om det finns så mycket mal i området samt att malens reproduktionsplatser skulle vara i tillflödena.

BESLUT

Datum
2005-09-19

Ärendenummer
511-8763-02

Länsstyrelsen skickade den 7 juli 2005 konsekvensutredningen (bilaga 6) på remiss till Ekonomistyrningsverket. Myndigheten har arkiverat ärendet utan åtgärd, vilket tolkas som att ESV inte har något övrigt att tillägga till konsekvensutredningen.

MOTIVERING

Området Vedåsa utgör en mycket viktig del i ett större sammanhängande lövskogsområde som omger sjön Möckeln. Ädellövskogsområdet runt Möckeln är ur naturvårdssynpunkt ett av de värdefullaste områdena i Kronobergs län. Vedåsa ingår i ett större område som är av riksintresse för naturvården (objektnr. NRO07011), enligt Naturvårdsverkets beslut 1988-09-19 och 2000-02-07). Södra delen av området är även av riksintresse för friluftslivet (FG2). Områden av riksintresse för naturvård och friluftsliv skall enligt hushållningsbestämmelserna i 3 kap 6 § MB skyddas mot åtgärder som kan påtagligt skada natur- eller kulturmiljön.

I översiktsplanen för Ljungby kommun (antagen 1992-10-22) är det aktuella området utpekade som ett ekologiskt känsligt område med höga naturvärden och av stor betydelse för det rörliga friluftslivet.

Området Vedåsa har i länets naturvårdsprogram erhållit klass 1 i en tregradig skala, där klass 1 är det högsta värdet. Inom området finns stora arealer våtmark som pekats ut i länets våtmarksinventering och klassats som klass 1 och 2 enligt en fyrgradig skala.

Det betade strandpartiet vid sjön Möckeln har uppmärksamats i länets ängs- och hagmarksinventering och har där erhållit klass 3 i en fyrgradig skala. Inom området finns 14 nyckelbiotoper och 7 naturvärden registrerade i Skogsvårdsstyrelsens nyckelbiotopsinventering. Nyckelbiotoper är den högsta av de två klasserna.

Arter vars långsiktiga överlevnad inte är säkrad förtecknas i "rödlistan". Rödlistor över växter och djur har fastställts av Naturvårdsverket (beslut

BESLUT

Datum
2005-09-19

Ärendenummer
511-8763-02

2005-05-11). Totalt 16 rödlistade arter har noterats i området: 5 svampar, 2 lavar, 3 fåglar, 5 skalbaggar, samt fiskarten mal (*Silurus glanis*). Helge ås vattensystem utgör ett av Sveriges tre viktigaste områden för malen. Vattenområdena inom reservatet har pekats ut som primära reproduktions- och uppväxtområden i åtgärdsprogrammet för bevarande av mal som beslutades av Fiskeriverket och Naturvårdsverket 1998.

Naturreservatet Vedåsa ingår i "Natura 2000" d.v.s. i Europeiska Unionens nätverk av särskilda bevarandeområden. De flesta naturreservat i länet ingår i detta nätverk.

Fastighetsägare som berörs av reservatsbildning har enligt 31 kap. 4 § miljöbalken rätt till intrångsersättning på grund av beslut som innebär att mark tas i anspråk eller att pågående markanvändning inom berörd del av en fastighet avsevärt försvåras. Markägaren kvarstår då som ägare till fastigheten. När det gäller önskemål om avtal istället för reservat finns i dagsläget inte någon möjlighet för staten att teckna långsiktiga skötselavtal som ger tillnärmelsevis den ersättning en intrångsersättning vid reservatsbildning ger. Redan idag finns skötselavtal i området genom Jordbruksverkets miljöstödsersättningar. Dessa påverkas inte av reservatsbildningen. Delar av inägomarken vid Rönnäs gård har i enlighet med markägarnas önskan utgått ur reservatsområdet och skyddas istället genom naturvårdsavtal som upprättats av Skogsvårdsstyrelsen.

Hembygdsföreningen med flera förordar att markerna hålls i hävd som hitintills genom betning, röjning, gallring m.m. Länsstyrelsen vill betona att nuvarande hävd och skötsel är otillräcklig för att bevara och utveckla de naturvärden som finns i området. Skötselplanen innehåller åtgärder som innebär en intensifiering av hävden och skapande av förutsättningar för att på sikt öka andelen äldre grova träd och död ved. Dessa tillkommande skötselåtgärder är arbetskrävande och utgör en förutsättning för att de biologiska värdena i området skall bevaras i framtiden. Åtgärderna ger dock ingen ekonomisk vinst i form av ökad ekonomisk avkastning. Länsstyrelsen anser därför att det är rimligt att berörda mark-

BESLUT

Datum
2005-09-19

Ärendenummer
511-8763-02

ägare ersätts på ett ekonomiskt fullvärdigt sätt för de restriktioner som reservatet innebär. Reservatsbildningen är också en förutsättning för att garantera en tillräcklig hävd i området i framtiden. Redan idag är djurantalet något lågt i förhållande till vad som skulle behövas.

Länsstyrelsen gör bedömningen att naturen i området hyser mycket höga värden som är beroende av att områdets mosaikartade miljöer med skog, betesmark, åker, våtmarker och vatten bibehålls och utvecklas i framtiden. Den långsiktighet som är nödvändig för att områdets naturvärden skall bestå tillgodoses inte genom frivilliga avtal. Eftersom skötselinsatserna enligt skötselplanen är betydligt mer långtgående än den skötsel som bedrivs i området idag bör Länsstyrelsen ha det övergripande skötselansvaret. Inom ramen för ett reservatsbeslut är det däremot fullt möjligt att teckna kortsiktiga skötselavtal mellan förvaltare och markägare/brukare, där utförandet av skötselåtgärder och ersättning för arbetet regleras.

Förslag till avgränsning av reservatet har stakats ut i fält tillsammans med berörda markägare. Länsstyrelsen har under arbetets gång tagit stor hänsyn till framförda synpunkter, bl.a. har produktiva bestånd såsom större barrskogsområden mitt i reservatet tagits undan från förslaget och gränserna har i många fall justerats efter markägarnas önskemål. Det är inte möjligt att till fullo tillgodose markägarnas önskemål eftersom detta skulle innebära att alltför stora områden av betydelse för naturvärdena i området utgår. Produktiv åkermark och skogsmark ingår med syftet att i framtiden garantera att åkermarken hålls öppen samtidigt som den produktiva skogsmarken på sikt skall överföras till lövskog, vilket är nödvändigt om den biologiska mångfalden i området skall utvecklas och bevaras i framtiden. Trädklädda områden, huvudsakligen betesmarker i inägomarken i anslutning till Rönnäs gård (Rönnäs 1:2 och 1:4) och till naturreservatet har skyddats genom naturvårdsavtal till 2034-07-07. Om inte naturvårdsavtalen förnyas när de löper ut eller om de upphör av annat skäl har Länsstyrelsen för avsikt att utöka naturreservatet med dessa områden.

BESLUT

Datum
2005-09-19

Ärendenummer
511-8763-02

Sedan den 1 januari 2003 fattas beslut om naturreservat av landshövdingen. Länsstyrelsens styrelses uppgifter regleras i länsstyrelseinstruktionen efter en modell som kallas styrelse med "begränsat ansvar" (vilket innebär övergripande frågor om mål, riktlinjer och planering samt övergripande verksamhetsinriktning, budget och årsredovisning). I övriga frågor och i enskilda ärenden fattas beslut enligt Länsstyrelsens arbetsordning. Av denna framgår att "bildande av natur- och kulturresevat beslutas av landshövdingen".

Länsstyrelsen har följt upp den karthistoriska analysen i fält i samband med upprättandet av förslag till skötselplan. Den historiska markanvändningen i området har skiftat kraftigt, bl.a. utgörs delar av området av f.d. sjöbotten. Det är därför inte rimligt att eftersträva att den historiska markanvändningen skall återupptas. Markanvändningen i området har anpassats för att på bästa sätt gynna den biologiska mångfalden i området. Våtmarkerna skall hävdas som tidigare där det finns förutsättningar för det. Tyvärr är tillgången på betesdjur en begränsande faktor. Övriga våtmarker skall hållas öppna genom röjningar eller om behov föreligger genom slätter med större slätteraggregat. Malens biotoper utgörs endast av en mycket liten strandnära zon som troligen varit betydligt mer vanligt förekommande även i ett historiskt hävdat landskap. I skötselplanen har de kulturhistoriska spår och lämningar som med hänsyn till biologiska värden och upplevelsevärden för besökare kan anses vara rimliga att sköta tagits med.

Syftet med reservatet är att pågående jordbruksdrift skall bibehållas i minst nuvarande utsträckning även i framtiden. Ett hot mot naturvärdena i området är att djurantalet på sikt minskar, vilket är en genomgående trend i Kronobergs län. Detta är en av orsakerna till att en reservatsbildning är nödvändig för att säkerställa fortsatt skötsel i området. Reservatsbildningen innebär ingen motsättning när det gäller brukarnas möjlighet att bedriva jordbruksdrift i området. För skötsel av åker- och betesmarker utgår till stor del redan idag EU:ersättning. I förslaget till skötselplan har skötseln anpassats så att indelningen i åker, betesmark m.m. och

BESLUT

Datum
2005-09-19

Ärendenummer
511-8763-02

därtill hörande skötsel följer den klassning som brukarna själv anmält till Jordbruksverket enligt ansökan om miljöstöd. Reservatsbildningen påverkar inte möjligheten till att erhålla EU:s miljöstödsersättningar.

Enligt EU:s miljöstöd är tilläggsutfodring av boskap och vinterbete inte tillåtet på betesmarker som omfattas av tilläggsersättning enligt EU:s miljöstöd dvs naturliga betesmarker och skogsmark. Föreskriften A9 har samma innebörd. Syftet med reservatet är bl.a. att säkerställa att området kommer att betas i tillräcklig utsträckning även i framtiden. Föreskriften avser inte att förbjuda tilläggsutfodring och vinterbete inom hela området utan att styra dessa åtgärder till marker där naturvärden m.m. inte påverkas negativt. Föreskriften har dock ändrats till att det är förbjudet att vinterbeta och att tilläggsutfodra annat än på åkermark och kultiverad betesmark, med tillägget att åtgärderna kan ske under förutsättning att samråd sker med förvaltaren.

Befintliga naturvärden i skogen är framförallt kopplade till lövskog, gamla träd och död ved. För att bevara och utveckla dessa miljöer behöver vissa delar skötas och andra lämnas för fri utveckling. Det finns även ett behov av att överföra barrskog till lövskog för att på lång sikt upprätthålla en god bevarandestatus. De skötselåtgärder som skall göras kan utföras av markägare under förutsättning att det sker i samråd med förvaltaren och i enlighet med skötselplanen, lämpligen genom avtal mellan förvaltare och markägare eller annan utförare av arbetsuppgiften. Avtal av denna typ och gällande miljöstödsåtaganden skall ses som en form av skötselavtal. Det är dock viktigt att betona att det är frågan om frivilliga åtaganden och att det är Länsstyrelsen som har huvudansvaret för att skötselåtgärderna utförs i enlighet med skötselplanen.

Länsstyrelsen anser inte att resurser för att åter skapa slätteräng bör användas inom öppnare delar av område 2d eftersom området idag inte hyser några värden kopplade till hävdade mader. Däremot kan bete ske och Länsstyrelsen har ändrat i skötselplanen från fri utveckling till att skapa en luckig struktur i området som på sikt kan utvecklas till ett

BESLUT

Datum
2005-09-19

Ärendenummer
511-8763-02

olikåldrigt bestånd och att området därefter lämnas för fri utveckling, med undantag för eventuell betesdrift. Resurser för restaurering av mader bör i första hand satsas på att hålla t.ex. maden vid Rönnäs Öppen (omr. 2b) genom röjningar och, om behov föreligger, slätter med maskin.

Utveckling av skogsbetet är ett syfte med skötselplanen och i bl.a. skötselområden 4 föreslås skogsbete. Även i skötselområde 3 och 15 är syftet att utveckla det skogsbete som förekommer genom att öppna upp strukturen.

Det föreslagna reservatet berörs inte av gällande vattendom. Två sjösänkingsföretag har genomförts som berör Agunnarydssjön, Helge å och Möckeln. Länsstyrelsen har låtit en konsult gå igenom de båda sjösänkingsakterna. Materialet innehåller inte några anvisningar eller föreskrifter om framtida skötsel, tvingande vattennivåer el. dyl.

Strandremsan gränsar till Helge å som utgör en av malens viktigaste biotoper. När det gäller avgränsningen av denna anser Länsstyrelsen att skyddszonen är nödvändig och att våtmarkerna är tillräckligt stora för att uppfylla syftet att skydda ån och våtmarkerna samt dess naturvärden. En avvägning har gjorts mellan syftet och det intrång som skyddszonerna innebär i den enskilde markägarens rätt att bruka skogen.

Föreskriften A18 (gällande markägare och andra sakägare) och C6 (gällande allmänheten) har ändrats till att begränsa hastigheten för motorbåtstrafik till 5 knop inom det på kartan markerade området (Helge å mellan Agunnarydssjön och Möckeln) under tidsperioden 15 maj-31 augusti. Länsstyrelsen gör bedömningen att hastighetsbegränsningen tillräckligt väl uppfyller syftet att motverka svallvågor vid höga hastigheter som påverkar malens rom och yngel negativt (svallvågor kan orsaka att romkorn som sitter fästade på vegetationen lossnar och flyter iväg) samtidigt som tillgängligheten och möjligheten att bedriva friluftsliv för såväl markägare, ortsbor och allmänhet bibehålls.

BESLUT

Datum
2005-09-19

Ärendenummer
511-8763-02

Reglering av vattenflöden samt utplantering och flyttning av fiskarter regleras genom annan lagstiftning. De aktuella sjöarna och vattendraget har naturliga vattenflöden och anläggningar för reglering saknas. Om någon skulle vilja reglera vattenflödet blir det fråga om prövning i miljödomstolen. Reservatet och förekomsten av mal skulle då med all säkerhet tillmätas stor betydelse. För utplantering av fisk krävs tillstånd i varje enskilt fall från Länsstyrelsen. Ansökan om tillstånd prövas enligt Fiskeriverkets föreskrifter om odling, utplantering och flyttning av fisk (2001:3).

Underhåll av markledningar och diken regleras i den dispensabla föreskriften A19 och kan ske under förutsättning att Länsstyrelsen ger tillstånd till det. Länsstyrelsen gör bedömningen att föreskriften innebär en lämplig avvägning för att begränsa eventuell skada som kan uppstå vid denna typ av verksamhet.

När det gäller breddningen av väg 124 vill Länsstyrelsen med hänsyn till naturvärdena i området ha möjlighet att påverka utformningen mera i detalj än vad som är vanligt i en arbetsplan. Länsstyrelsen kan efter ansökan lämna tillstånd till breddning, vilket är en enklare hantering jämfört med en ansökan om dispens från föreskrifterna till reservatet. Vägbreddningens påverkan på reservatet skall även belysas i den miljökonsekvensbeskrivning som upprättas till vägprojektets arbetsplan vilken, enligt 15 § väglagen, skall godkännas av Länsstyrelsen.

Utifrån de synpunkter som framförts på skötselplanen har ändringar och tillägg gjorts, i den mån de bedömts vara praktiskt genomförbara, rimliga i proportion till kostnaderna och förenliga med reservatets syfte.

Länsstyrelsen anser, vid en intresseprövning enligt 7 kap 25 § miljöbalken, att reservatsföreskrifternas utformning innebär en rimlig balans mellan de värden som skall skyddas och det intrång detta innebär för enskilds rätt att använda mark och vatten. Förutom av reservatsföreskrifternas begränsas användningen av mark och vatten i området av strandskyddsbestämmelser i enlighet med 7 kap 13-18 §§ miljöbalken.

BESLUT

Datum
2005-09-19

Ärendenummer
511-8763-02

Reservatsbildningen är förenlig med miljöbalkens mål i 1 kap. 1 § och bestämmelserna om hushållning med mark och vatten i 3 och 4 kapitlen miljöbalken, samt med översiktsplanen för Ljungby kommun.

FÖRORDNANDE OM KUNGÖRELSEDELGIVNING

Länsstyrelsen förordnar, med stöd av 16 § delgivningslagen (1970:428) jämfört med 27 § förordningen (1998:1252) om områdesskydd enligt miljöbalken m.m. att delgivning av detta beslut skall ske genom kungörelse. Kungörelsen skall, inom 10 dagar, införas i tidningarna Smålänningen och Smålandsposten. Delgivningen skall anses ha skett på tionde dagen efter dagen för detta beslut, förutsatt att kungörelsen inom den tiden införts i ovan nämnda tidningar.

Beslutet hålls tillgängligt på Länsstyrelsen, Kungsgatan 8, Växjö.

HUR MAN ÖVERKLAGAR

Detta beslut kan överklagas genom skrivelse till regeringen. Överklagandet skall dock skickas till Länsstyrelsen i Kronobergs län, 351 86 VÄXJÖ. Länsstyrelsen måste ha fått överklagandet senast den 20 oktober 2005.

Överklagandet bör innehålla följande:

- hänvisning till detta beslut, dnr 511-8763-02,
- vad som skall ändras,
- namnteckning, namnförtydligande och adressuppgifter,
- eventuella handlingar som stöder överklagandet.

UPPLYSNINGAR

Beslut i ärendet har fattats av Landshövding Lars-Åke Lagrell.

Handläggningen av ärendet har till övervägande delen utförts av byrådirektören Annika Smålander. I den slutliga handläggningen av ärendet, i vilken natur-

BESLUT

Datum
2005-09-19

Ärendenummer
511-8763-02

vårdshandläggaren Louise Ellman Kareld varit föredragande har även länsrådet Claes Sjöblom, länsfiskedirektören Olof Lessmark, miljövårdsdirektören Carl-Philip Jönsson, funktionsansvarig för naturvård Elisabet Ardö, chefsjuristen Lena Stjernqvist, bitr. länsarkitekt Gunnel Henriksson, kommunikationsdirektören Paul Eklöf samt arkeologen Lars-Erik Englund närvarit.

Lars-Åke Lagrell

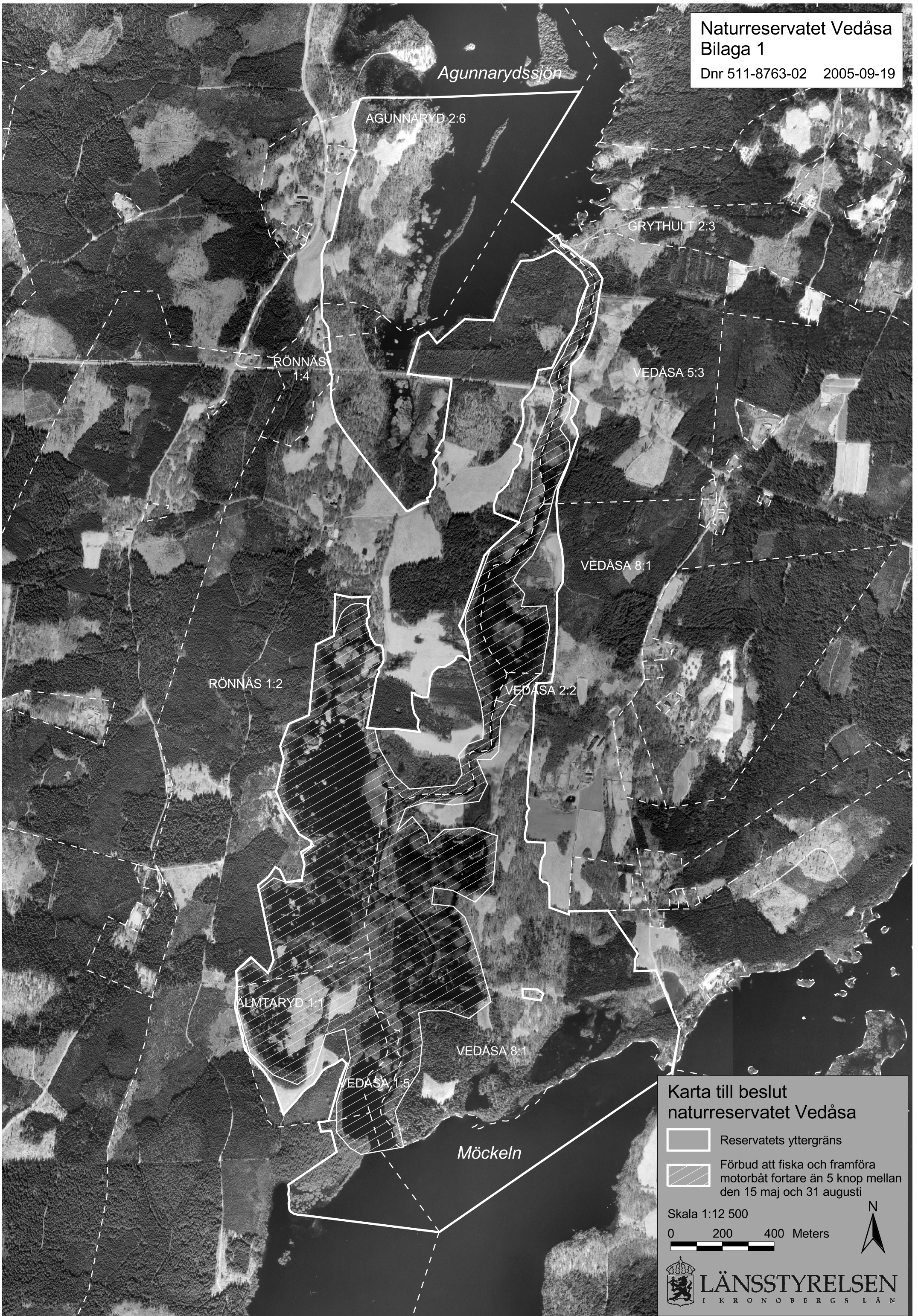
Louise Ellman Kareld

Delgivningssätt



Beslutet skall kungöras i länets författningssamling samt i Smälänningen och Smålandsposten.

Bilagor

1. Beslutskarta
2. Skötselplan
3. Gränsbestämning
4. Sakägarförteckning
5. Miljöbalkens regler om naturreservat
6. Konsekvensutredning
7. Förekomst av hotade arter, signalarter och arter i EU:s art- och habitatdirektiv samt fågeldirektiv
8. Hur man överklagar
9. Sändlista



Karta till beslut
naturreseptat Vedåsa

-  Reservatets yttergräns
-  Förbud att fiska och framföra motorbåt fortare än 5 knop mellan den 15 maj och 31 augusti

Skala 1:12 500

0 200 400 Meters