

Skötselplan för naturreservatet Torne bokskog i Alvesta kommun



Innehållsförteckning

Beskrivningsdel.....	4
1 Syftet med reservatet.....	5
2 Administrativa data	5
3 Historisk och nuvarande mark- och vattenanvändning	7
4 Områdets bevarandevärden	8
4.1 <i>Natura 2000</i>	8
4.2 <i>Geovetenskapliga värden</i>	8
4.3 <i>Biologiska värden</i>	8
4.4 <i>Kulturhistoriska värden</i>	9
4.5 <i>Turism och friluftsliv</i>	9
4.6 <i>Byggnader</i>	9
5 Genomförda inventeringar och dokumentation	9
Plandel.....	11
6 Skötselområden.....	11
6.1 <i>Bevarandemål för hela området</i>	11
6.2 <i>Generella riktlinjer och åtgärder för hela området</i>	11
6.3 <i>Skötselområden</i>	12
7 Tomtmark och byggnader	17
8 Jakt	17
9 Bränder, storm, översvämningar, insektsangrepp.....	18
10 Barnperspektivet.....	18
11 Utmärkning	18
12 Sammanfattning och prioritering av skötselåtgärder.....	19
13 Förvaltning, tillsyn och uppföljning	19
BILAGOR.....	20
a. <i>Skötselplanekarta</i>	20
b. <i>Artlista</i>	20

Beskrivningsdel

Området består av skogsmark och ligger utmed sjön Åsnens västra strand i direkt anslutning till samhället Torne och en mindre camping norr om samhället. Något mer än hälften är fastmark och resten sumpskog. Gränsen går i strandlinjen (enligt Lantmäteriet tolkning) även om det på kartan kan se ut som om den går ute i vattnet.

I södra delen finns en gammal och artrik bokskog på bägge sidorna om en nedlagd järnväg. Beståndet har en ålder på 120-150 år. Ett visst inslag av ek finns spritt i området. Marken är kuperad och i vissa delar blockrik. Inom området finns gamla grova träd och gott om död ved. Ett stort antal ovanliga lavar, mossor, svampar och insekter finns inom området. Insprängt i bokskogen finns små partier med före detta inägomark som delvis är öppen gräsmark och delvis igenväxande med bl.a. ung asp och björk. Det sydvästra hörnet av området är sumpskog.

Längs sjön löper en vacker låg ås norrut utmed stranden med blandskog och stort inslag av grova bokar, ekar och tallar.

Norr om campingen finns sumpskog utmed en bäck och utmed sjöstranden. Huvuddelen är björk- och askskog på det som var slättermark i början av 1900-talet. Spritt i området eller i fastmarkskanter finns inslag av grova ek och tall. En mindre del väster om cykelleden är yngre tallsumpskog med inslag av löv och gran. Sumpskogen bedöms ha stort värde för fågellivet. Bäckens som går i gränsen mot campingen är kanaliserad och är utlopp från sjön Spjällsjön.

Området nyttjas flitigt för friluftsliv både av boende och turister. I skogarna finns flera stigar och vid sjön en grillplats. Den nedlagda järnvägen är cykelled – "Åsnen runt". I sjön passerar kanotleden "Värendsleden".

Den del som ligger öster om campingen och cykelleden är detaljplanlagt område som naturmark och stig. Övriga delar ligger utanför planlagt område. I den nedlagda järnvägen finns inom olika delar nedgrävd VA-ledning och teleledning. Tvärs över bokskogen, mellan järnvägen och den allmänna vägen, finns en nedgrävd teleledning. Tvärs över den gamla åkern, mellan nybyggarvägen och den allmänna vägen, finns nedgrävd elledning och fiberkabel.

1 Syftet med reservatet

Syftet med reservatet är att bevara och restaurera gammal bokskog, lövsumpskog och annan skog med löv och tall. Skogarnas artrikedom med avseende på främst lavar, mossor, svampar, insekter och fåglar ska bevaras och gynnas. Området ska vara en tillgång för rörligt friluftsliv.

Syftet ska uppnås genom att:

- naturen skyddas genom föreskrifter som förhindrar skogsbruk och olika typer av exploatering.
- skogen i huvudsak formas av naturliga processer som leder till god tillgång på gamla träd, grova träd, ihåliga träd samt multnande stående och liggande ved. Yngre bestånd restaureras för att utvecklas mot naturskogar med löv och tall. Gran ska begränsas och livsmiljöer kan vid behov nyskapas.
- lämpliga åtgärder vidtas för att främja rörligt friluftsliv.

2 Administrativa data

Tabell 1. Administrativa data för naturreservatet

Namn:	Torne bokskog	
NVR-Id:	2031310	
Län:	Kronoberg	
Kommun:	Alvesta	
Församling:	Västra Torsås	
Läge:	1,8 km öster om Västra Torsås kapell. Nordväst om samhället Torne på sjön Åsnens västra strand.	
Gränser:	Enligt karta, bilaga 3 i beslutet	
Areal:	Totalt: 31,6 ha	Land: 31,6 ha Vatten: 0 ha
Fastigheter och markägarkategori:	<i>Fastigheter</i>	<i>Markägarkategori</i>
	Sundet 1:53	Naturvårdsverket
	Sundet 1:2	Alvesta kommun
Servitut:	Sundet 1:86 för väg och brygga Telia Skanova AB för teleledning Alvesta 13:20 för teleledning	
Övriga sakägare:	Övriga ledningsägare, jaktarrendator	
Förvaltare:	Länsstyrelsen i Kronobergs län	
Fastighetskarta:	4475	
Terrängkarta:	4E Tingsryd NO	

Naturgeografisk region:	Sydöstra Smålands skog- och sjörika slättområden
Riksintressenummer:	Riksintresse för naturvård NRO07024 Riksintresse för friluftsliv FG 07-03 Riksintresse enligt 4 kap 2 § MB
Natura 2000, kodnamn:	SE0320195
Natura 2000, areal:	7,9 ha
Natura 2000, typ:	SAC (SAC=Special area of conservation)

Tabell 2. Naturtyper enligt Natura 2000

Rapporterade arealer till Natura 2000-nätverket (kvalitetssäkrade genom basinventeringen).

Natura 2000-typ		Arealer (ha)
Kod	Namn	Rapporterad
9010	Boskogs av fryle-typ	7,9 ha
Summa:		7,9 ha

Tabell 3. Prioriterade bevarandevärden

Typ	Värde
Markslag	Skog
Naturtyp	Boskogs, sumpskog
Strukturer	Gamla senvuxna träd, grova träd, ihåliga träd, stående död ved, liggande död ved, gläntor, socklar
Arter	Epifytiska lavar, vedlevande svampar och insekter, fåglar
Friluftsliv	Vandring (cykling, kanoting i nära anslutning)

Tabell 4. Hotade arter med fastlagt åtgärdsprogram

Vetenskapligt namn	Svenskt namn	Natura 2000-typ
Anoplodera scutellata	Bokblombeck (Åtgärdsprogram för bevarandet av sex hotade boskogsarter)	9010

Tabell 5. Naturtyper enligt nuvarande förhållanden och enligt bevarandemålen

Naturtyp	Areal enligt nuvarande förhållanden (ha)	Areal enligt bevarandemålen (ha)
Barrskog	2,0	2,0
Tallskog	2,0	2,0
Granskog	-	-
Barrblandskog	-	-
Barrsumpskog	-	-
Lövblandad barrskog	3,2	3,2
Triviallövskog	9,6	6,0-6,7*
Triviallövskog	3,0	3,0
Triviallövskog med ädellövinslag	3,6	(0,7*)
Lövsumpskog	3,0	3,0
Ädellövskog	10,0	13,6
Sjöar och vattendrag	-	-
Våtmark, strand	3,6	3,6
Öppen gräsmark	-	(0,7*)
Betesmark	-	-
Åker/vall	-	-
Odlad mark	-	-
F.d. åker	0,7*	-
Hygge	-	-
Impediment	-	-
Övrigt	0,6	-
SUMMA	31,6	31,6
Produktiv skogsmark	26,6	26,6

**Den före detta åkern kan i framtiden hållas öppen som äng eller växa igen med lövskog*

3 Historisk och nuvarande mark- och vattenanvändning

Marken har i äldre tider tillhört den större sätesgården Torne gård. Bokskogen har sannolikt lång skoglig kontinuitet. På de kartor som finns är marken markerad som bokskog. Sumpskogarna har varit öppna slätter- eller åkermarker i varierande grad till första halvan av 1900-talet.

4 Områdets bevarandevärden

4.1 *Natura 2000*

Delar av området, 8 ha, ingår i det Europeiska nätverket, Natura 2000, för skydd av naturtyper och arter. I området finns naturtypen bokskog av fryle-typ (9110) som är listade i art- och habitatdirektivet (Rådets direktiv 92/43/EEG). Sverige förbinder sig att skydda och vårda sådana områden så att en gynnsam bevarandestatus för naturtypen upprätthålls. En bevarandeplan för Natura 2000-området har upprättats och fastställts.

4.2 *Geovetenskapliga värden*

Berggrunden är smålandsgranit. I den sydvästra delen mot den allmänna vägen går berget i dagen. Jordarten är mestadels morän. Utmed stranden inom skötselområde 3 och i den gamla järnvägsbanken vidare norrut finns en markerad låg ås som sannolikt är en låg del av Husebyåsen. Bitvis är den också delvis eroderad och isskjuten strandvall.

4.3 *Biologiska värden*

Hela området har god tillgång på grova träd och död ved. Bokskogen är mycket värdefull med ett stort antal gamla, senvuxna eller grova träd. Grova ekar finns spritt i hela området. Ett antal grova tallar finns främst utmed stranden och cykelleden.

Ett stort antal ovanliga och hotade arter av lavar, mossor och svampar finns i bokskogen bland annat lavarna puderfläck, rosa lundlav, liten lundlav, klosterlav, brunpudrad nållav, bokkantlav, bokvårtlav, havstulpanlav, kornig nållav, liten blekspik, sotlav, (skriftlav, lönnlav, olivklotterlav, klosterlav, rostfläck, gulpudrad spiklav, barkkornlav, glansfläck, blek kraterlav, kort parasitspik), bokfjädermossa, guldlockmossa, fällmossa platt fjädermossa, trubbfjädermossa) och vidare Smålands landskapssvamp koralltaggsvampen. I området finns också en rik förekomst av lunglav (minst 25 träd).

Bokskogen är en värdefull lokal för vedlevande insekter. Den hotade arten bokblombock förekommer bland annat.

Sumpskogen bedöms ha stort värde för fågellivet bl.a. förekommer mindre flugsnappare, skogssnäppa och grönsångare.

4.4 Kulturhistoriska värden

Det finns inga kända fornlämningar eller andra kulturspår utöver den nedlagda järnvägen.

4.5 Turism och friluftsliv

4.5.1 Tillgänglighet

Området är lättillgängligt från cykelled, kanotled, badplats, tätorten Torne och allmän väg.

4.5.2 Känslighet för slitage och störningar

Området är inte känsligt för nuvarande besöksstryck och bedöms klara fler besökare utan att betydande skada uppstår. Den del av bokskogen som ligger vid sjön och campingen får dock negativ påverkan genom att det stora antalet rastande besökare gör att det inte blir någon förnyring i denna del eftersom marken blir hårdtrampad och sliten. Men detta är nog oundvikligt och får kompenseras på annat sätt (se åtgärder i skötselområde 1).

4.5.3 Anläggningar

Öster om campingen finns en bad- och båtvik i sjön. Detta är också en rastplats på kanotleden "Väreandsleden".

4.6 Byggnader

Det finns inga byggnader inom området. Däremot gränsar många hus- tomter i Torne mot området i söder.

5 Genomförda inventeringar och dokumentation

Inventering av lavar och mossor har gjorts 2006 inom ramen för "Inventering av bokskogar i Kronobergs län". Viss inventering av vedlevande insekter har skett sommaren 2007. Dokumentation genom bedömning av biotopstatus (trädålder, högstubbar/torrträd, lågor, levande träd med fnösketicka m.m.) har skett sommaren 2010. De två sistnämnda har gjorts inom ramen för "Åtgärdsprogrammet för bevarandet av sex hotade bokskogsarter".

Referenslista:

- Länsstyrelsen i Kronobergs län, 1989. Kronobergs Natur. Naturvårdsprogram för Kronobergs län – ISBN 91-7970-870-6.
- Skogsvårdsstyrelsen, 2003. Nyckelbiotopsinventeringen i Kronobergs län – <http://www.skogsstyrelsen.se/skogensparlor>
- Naturvårdsverket, 2000. Sydsvenska lövskogar och andra lövbärande marker. – Naturvårdsverkets rapport 5081.
- Naturvårdsverket, 2006. Åtgärdsprogram för bevarandet av sex hotade bokskogsarter. Naturvårdsverkets rapport 5553.
- Länsstyrelsen och Skogsstyrelsen i Kronobergs län, 2006: Strategi för formellt skydd av skog i Kronobergs län. – Länsstyrelsens meddelande nr 2007:35.
- Länsstyrelsen, 2007. Fältinventering av vedlevande insekter i bokskog. Artportalen, <http://www.artportalen.se>
- Länsstyrelsen, 2009. Inventering av bokskogar i Kronobergs län 2006. – Länsstyrelsens meddelande 2009:22, ISSN 1103-8209.
- SGU, 2012. Sveriges geologiska undersöknings nätbaserade kartgenerator, <http://www.sgu.se>

Plandel

6 Skötselområden

Hela området är indelat i 3 skötselområden (totalt 5 delområden), vilka utgår från den markanvändning eller skötsel som ska genomföras, se även skötselplanekartan.

6.1 Bevarandemål för hela området

Hela området består av gammal lövdominerad skog (eller i mindre delar talldominerad) med stor andel gamla lövträd, grova lövträd, ihåliga lövträd samt multnande stående och liggande ved. Området har ett rikt växt- och djurliv. I området finns strövstigar och rastplatser.

6.2 Generella riktlinjer och åtgärder för hela området

Gran begränsas inom hela området med undantag av en och annan risgran som kan vara skydd för småfåglar. Hassel, eventuell lind, apel, sälg, oxel, rönn, hagtorn, nypon och olvon gynnas där de uppträder. Även tall gynnas där den uppträder naturligt. Bryn och variation i övrigt får skapas genom punktinsatser som ringbarkning eller andra åtgärder. Omplantering av lokalt uppkomna träd och buskar eller utplantering med regional proveniens får ske för att nå syftet. Druvflåder tas bort.

Mängden död ved ska öka. Död ved får flyttas från t.ex. vägar, stigar och rastplaster till annan del av området. Multnande ved, hålträd och savflöden kan aktivt skapas med olika metoder i yngre bestånd där tillgången på sådana substrat är liten.

Vid friställande av träd och andra punktinsatser (som nedan beskrivs för respektive skötselområde) ska ringbarkning i första hand tillämpas istället för fällning. Undantag kan t.ex. vara av säkerhetsskäl vid vägar, stigar eller vid skapande av siktöppning. Om fällning och röjning sker lämnas veden kvar i området. Undantag kan göras när det gäller gran samt vid eventuell utglesning av bryn mot den allmänna vägen (eftersom vissa partier är täta och det kan vara svårt att fälla träden inåt

skogen) och om stora mängder klen ris uppstår. I dessa fall får virke/ris köras bort.

I gräns mot tomter, camping, vägar, stigar och cykelleden ska det inte finnas hängande eller döda träd som kan utgöra fara. I dessa gränser kan också punktinsatser göras för att skapa lämplig täthet och avstånd mellan träd och fastighetsgränser. Grenar som sträcker sig in över tomtmark kan vid behov beskäras om sådana önskemål finns.

Alvesta kommun äger och sköter området för cykelleden (den gamla järnvägsbanken) och har även rätt att utnyttja detta område för övriga ändamål. Utmed den allmänna vägen finns ett vägområde inom vilket väghållaren har rätt att sköta vägren och diken.

Samrådsmöten med lokala företrädare ska hållas vid behov.

6.3 Skötselområden

Skötselområdena beskrivna i skötselplanen är:

Typ av skötselområde	Antal delområden	Areal (ha)
1. Ädellövskog	1	13,2
2. Sumpskog	3	14,7
3. Blandskog	1	3,7
4. (F.d. åker)	(Ingår i 1)	(ca 0,7 ha)
5. Friluftsliv	-	-

Skötselområde 1: Bokskog m.m. (13,2 ha)

Beskrivning:

Större delen är olikåldrig bokskog där de flesta träd har en ålder på 120-150 år. Ett visst inslag av ek finns spritt i området. Marken är kupe-rad och i vissa delar blockrik, främst i södra delen. Inom området finns gamla grova träd och gott om död ved. Inom området sker en kontinuerlig förnygring av bok. Fältskiktet är fattigt och saknas helt inom stora delar av området. I den norra delen finns en stor glänta (ca 0,5 ha) efter att ett stort antal bokar inom ett samlat område blåste ner vid stormen 2005. En del av virket kördes ut men mycket grov ved ligger kvar.

I den centrala delen finns två före detta åkrar som håller på att växa igen. Den mindre, norra håller på att växa igen medan den större, södra fortfarande i sin centrala del är trädlös med artfattig gräsvegetation medan vissa delar har vuxit igen med främst ung asp.

Väster om de f.d. åkrarna finns yngre blandskog med framför allt bok, ek, al och gran. Flera av lövträden är grova men inslaget av inträngande, yngre gran är stort.

Ett stort antal ovanliga och hotade arter av lavar, mossor, svampar och insekter finns inom området, se bilaga.



Bokblombeck i Torne bokskog

Bevarandemål:

- Gammal bokskog med inslag av ek, björk, asp, hassel eller andra naturligt förekommande lövträdslag. Även inslag av tall kan förekomma. Natura 2000-typen 9110 har en areal av minst 10 ha.
- Skogen har stor andel grova och/eller gamla träd (över 150 år) samt träd i de flesta åldersklasser. Rik förekomst av hålträd.
- Förekomsten av stående och liggande död ved är riklig.
- Lavarna bokvårtlav (*Pyrenula nitida*) och lunglav (*Lobaria pulmonaria*) förekommer i befintlig eller ökande omfattning.
- Bokblombeck förekommer.

- Mot den allmänna vägen finns partier med bryn av sälg eller andra nektar-, pollen- eller bärrika träd och buskar.
- Den större (södra) f.d. åkern är i sin centrala del öppen gräsmark. Den mindre (norra) åkern, samt kanterna på den större åkern, är öppen gräsmark eller delvis/helt bevuxna med buskar eller vidkroniga, grova lövträd (se ovan i kap 6.2 om lämpliga arter). Grupper med aspar kan stå tätare.
- Gran utgör högst 1 % av grundytan.

Skötselåtgärder:

- Gran ringbarkas, fälls eller röjs. Därefter röjning vid behov.
- Inom det yngre, tätare beståndet kan även sparsam, oregelbunden utglesning göras i lövbeståndet för att påskynda dimensionsutvecklingen.
- Utvalda vidkroniga eller grova träd, t.ex. ekar, får gynnas genom att inväxande träd dödas. Även andra punktinsatser för att öka mångfalden kan göras, t.ex. för att skapa en liten solbelyst glänta eller för att gynna sälg, hassel eller andra önskvärda träd och buskar. Druvfläder röjs bort (bl.a. i den befintliga stora gläntan). När det gäller kanter mot tomter, se ovan i kap 6.2 "Generella riktlinjer och åtgärder för hela området".
- Punktinsatser får göras för att förbättra bryn mot den allmänna vägen utifrån den växtlighet som uppkommer naturligt.
- Den centrala delen av den stora (södra) åkern hålls öppen genom t.ex. slåtter eller bränning. Kanterna på den stora åkern och den mindre (norra) åkern får hållas öppna om det finns lokala intressenter som vill sköta dessa. I annat fall uppnås målet genom spontan föryngring eller plantering av t.ex. ekar, applar, hagtorn eller nypon.
- Aktiv plantering av bok kan komma att behövas vid det välbesökta området vid sjön för att få in föryngring.

Skötselområde 2: (a,b,c) Löv- och tallsumpskogar (14,7 ha)

Beskrivning:

Område A är strandsumpskog dominerad av al och björk men delar med grov ek och gammal gran och tall finns. De grova ekarna står i kanten mellan skogen och angränsande åker på grannfastigheten.

Område B är i östra delen närmast cykelleden 75-årig tallskog. Den västra delen är ungskog av björk med mera.

Område C är ett mindre område som delvis har varit en ledningsgata. Ledningen är nu nedtagen. Trädslagsblandning av asp, björk, al, sälg, vide m.m. Skogen är olikåldrig med många grova träd, tät och har stor förekomst av död ved. Små partier har låg vegetation och stående vatten delar av året.

Bevarandemål:

- Gammal sumpskog med främst al, björk, asp och/eller tall. Natura 2000-typer: 9080, 9005 eller 9006.
- Skogen har stor andel grova och/eller gamla träd samt träd i de flesta åldersklasser. Förekomst av hålträd är riklig.
- Förekomsten stående och liggande multnande ved är riklig.
- Gran utgör högst 1 % av grundytan.

Skötselåtgärder:

- Gran ringbarkas, avverkas eller röjs. Därefter röjning vid behov.
- Utvalda vidkroniga eller grova träd, t.ex. ekar, får gynnas genom att inväxande träd dödas. Någon eller några siktöppningar mot sjön får skapas genom fällning av klenare buskar och träd. Även andra punktinsatser för att öka mångfalden kan göras, t.ex. för att gynna sälg, hassel eller andra önskvärda träd och buskar.
- I ungskogen i område 2B görs snarast en naturvårdsröjning där gran tas bort och en stor mångfald av trädslag i övrigt eftersträvas.
- Punktinsatser får göras för att förbättra bryn mot cykelled (2A och 2B) och allmän väg (2C) utifrån den växtlighet som uppkommer naturligt.

Skötselområde 3: Strandskog med grova träd (3,7 ha)

Beskrivning:

Norr om bokskogen löper en vacker låg ås utmed stranden med grova bokar och ekar. En stig finns mitt på åsen. Utmed cykelleden på den nedlagda järnvägen finns också grova träd t.ex. tall, bok, gran, björk, ek. Bryggan ligger utanför reservatet. Campingägaren har servitut för vägen till bryggan och får underhålla den.

Bevarandemål:

- Blandskog med grova och gamla träd. Utblickar över sjön förekommer.
- Förekomsten av hålträd, stående och liggande multnande ved är riklig utifrån vad som är praktisk och lämpligt med hänsyn till stigen och cykelleden.

Skötselåtgärder:

- Ung gran avverkas eller röjs. Därefter röjning vid behov. Befintliga grova granar sparas om de inte hotar särskilt värdefullt lövträd eller tall.
- Utvalda vidkroniga eller grova träd, t.ex. ekar, får gynnas genom att inväxande träd dödas. Även andra punktinsatser för att öka mångfalden kan göras, t.ex. för att gynna sälg, hassel eller andra önskvärda träd och buskar. Någon eller några siktöppningar mot sjön får skapas genom fällning av klenare buskar och träd, bl.a. mellan campingen och sjön.
- När liggande död ved uppkommer ska den bevaras men får flyttas till andra skötselområden om det blir ont om utrymme vid cykelleden och stigen.

Skötselområde 4: Friluftsliv

Beskrivning:

Genom området går på den nedlagda järnvägsbanken en cykelled, "Åsnen runt". Vid sjön finns en äldre grillplats. Genom bokskogen och längs sjön finns välanvända stigar. Vid badplats och fotbollsplan (utmed gatan "järnvägen") samt vid Torne camping finns befintliga parkeringar.

Bevarandemål:

- Informationstavlor finns vid gatan "järnvägens" slut, vid cykelled i norra delen, vid campingen och vid kanotrastplatsen. Vid kanotrastplats finns särskild skylt om att camping inte är tillåten inom naturreservatet.
- Parkeringsplats finns för några bilar inom reservatet vid gatan "järnvägens" slut eller samordnas med Alvesta kommun eller ägaren till Torne camping i reservatets närhet.
- Huvudstråket i stigsystemet är markerat i fält.
- Vid sjön anläggs en grillplats om behov finns.
- På några platser finns sittbänkar, t.ex. med utsikt över sjön.
- Cykelleden underhålls på sedvanligt sätt (av annan förvaltare).

Skötselåtgärder:

- Uppsättning, anläggande och markering av tavlor, stigar, sittbänk och eventuell grillplats. Samråd ska ske med campingägaren.
- Grenar, höga torrträd och annat som är hinder eller risk för besökare i anslutning till stigar och anordningar ska sågas ner eller flyttas.
- Underhåll av anordningar.

7 Tomtmark och byggnader

Det finns inga byggnader inom området. I gräns mot tomter och camping ska det inte finnas hängande eller döda träd. Kronor som sträcker sig in över tomtmark kan vid behov beskäras för att begränsa beskuggning m.m. om sådana önskemål finns.

8 Jakt

Inom detaljplanelagt område är det endast lämpat för skydds jakt då sådant behov uppstår. I den norra delen, norr om kanalen, kan viss jakt bedrivas som komplement till angränsande jaktmarker.

9 Bränder, storm, översvämningar, insektsangrepp

Vid händelser som medför att stora mängder träd dör och/eller faller omkull vid t.ex. storm, insektsangrepp eller översvämning gäller följande. Död ved lämnas i första hand inom området, men veden får vid behov flyttas till annat skötselområde eller om det är stora mängder till annat naturreservat. Om dessa händelser medför mycket stora mängder ris och toppar får delar av dessa tas ut.

10 Barnperspektivet

Informationstavlor ska vara intressanta och tillgängliga för både barn och vuxna.

11 Utmärkning

Reservatsgränsen ska märkas ut enligt Svensk standard (SIS 03 15 22) vilket innebär att gränsmärken målas på träd och på stolpar som slås ned i marken. Gränsmärkena ska placeras så att man kan se från ett märke till nästa. Vid gränsmarkering i skogsmark ska i gränslinjen, med 0,5 m på vardera sidan reservatsgränsen, röjas en tydlig gata. Denna gata får vid behov underhållas av Länsstyrelsen. De träd som avverkas i gränsgatan tillfaller markägaren som också själv får ta vara på dem eller låta dem ligga kvar. Reservatsgräns som sammanfaller med fastighetsgräns ska underhållas som fastighetsgräns på sedvanligt sätt.

12 Sammanfattning och prioritering av skötselåtgärder

Tabell 7. Sammanfattande prioritering av skötselåtgärder

Skötsel- område	Åtgärd	Prioritet 1-3
Alla	Ringbarkning/ huggning och röjning av gran	1
Alla	Uppsättning, anläggande och markering av tavor, P-plats, stigar, sittbänk och ev. grillplats	1
2B	Naturvårdsröjning av det yngre beståndet	1
Kanter mot tomter m.m.	Regelbunden tillsyn och åtgärder av farliga träd	1
Alla	Frihuggning av utvalda träd och buskar m.m.	2
Alla	Åtgärder för bryn och siktöppning	2
1	Hävd eller andra åtgärder på de f.d. åkrarna	2

Prioritet: 1= Högst, 2= Hög, 3= Lägre

13 Förvaltning, tillsyn och uppföljning

Länsstyrelsen är som förvaltare av naturreservatet ansvarig för att skötseln av reservatet följer fastställd skötselplan samt ansvarar för fastighetsförvaltningen av Naturvårdsverkets mark. Detta inkluderar dokumentation och uppföljning av utförda åtgärder. Länsstyrelsen har även ansvar för den operativa tillsynen i naturreservat enligt 26 kap. miljöbalken genom att övervaka att föreskrifter, dispenser och tillstånd följs.

Uppföljning av bevarandemålen ska ske i enlighet med en uppföljningsplan för länets alla skyddade områden som framöver kommer att fastställas av Länsstyrelsen. Denna uppföljning ligger till grund för en utvärdering av:

- om syftet med reservatet har uppnåtts,
- om bevarandemål och gynnsamt tillstånd uppnåtts i reservatet,
- om skötselmetoder behöver förändras,
- om en revidering av skötselplanen behövs.

BILAGOR

- a. Skötselplanekarta*
- b. Artlista*

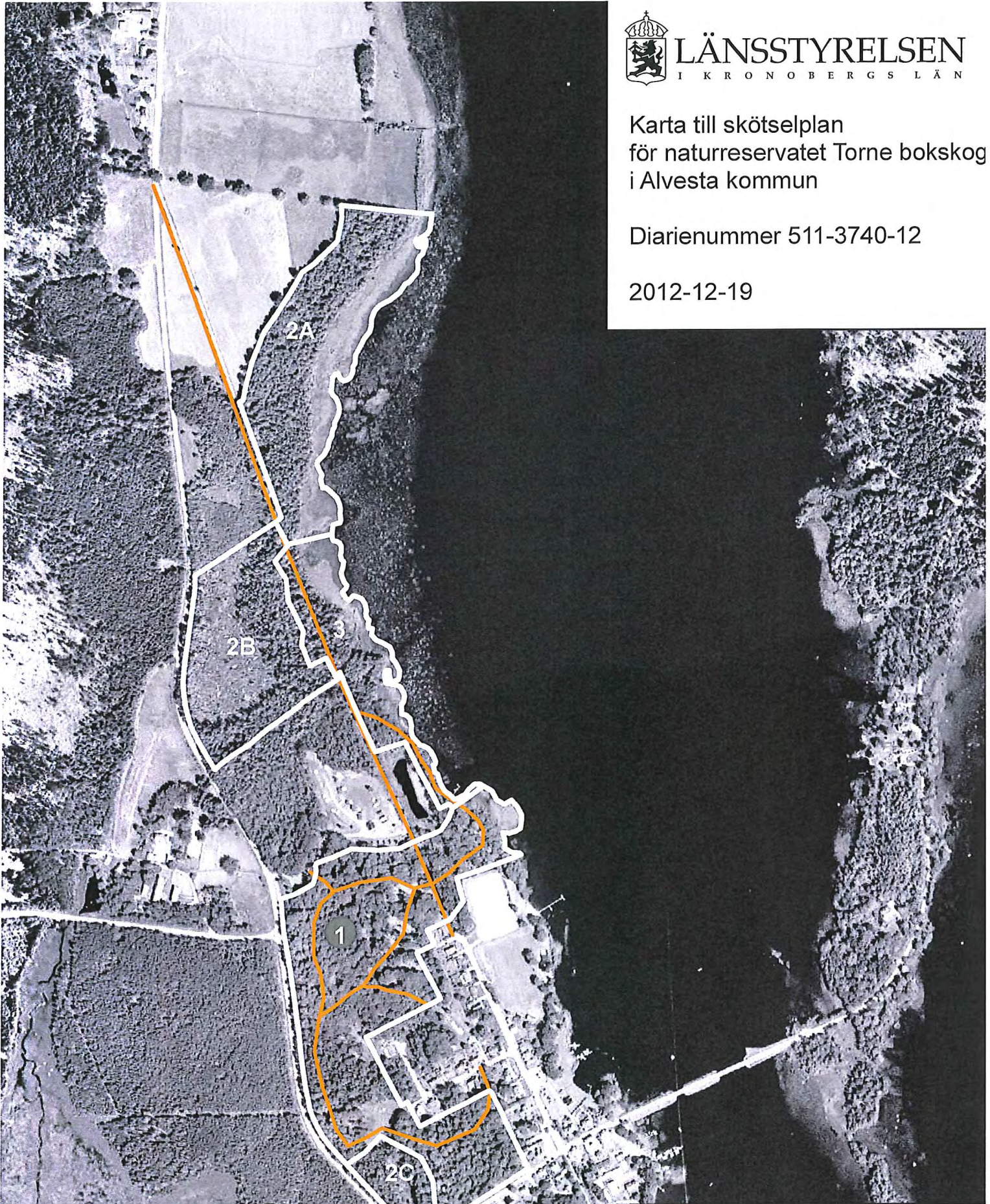


LÄNSSTYRELSEN
I KRONOBERGS LÄN

Karta till skötselplan
för naturreservatet Torne bokskog
i Alvesta kommun

Diarienummer 511-3740-12

2012-12-19



Skötselområden
Stigar, cykelled

1:8 000

0 75 150 300 meter



ARTLISTA		<u>Bilaga b</u>
Bilaga till skötselplan för naturreservatet Torne bokskog (alla arter är funna inom skötselområde 1)		
Art	Vetenskapligt namn	Hotklass
Kortskaftad parasitspik	<i>Sphinctrina turbinata</i>	VU
Lunglav	<i>Lobaria pulmonaria</i>	NT
Rosa lundlav	<i>Bacidia rosella</i>	NT
Liten lundlav	<i>Bacidina phacodes</i>	NT
Klosterlav	<i>Biatoridium monasteriense</i>	NT
Bokkantlav	<i>Lecanora glabrata</i>	NT
Bokvårtlav	<i>Pyrenula nitida</i>	NT
Liten blekspik	<i>Sclerophora peronella</i>	NT
Blek kraterlav	<i>Gyalecta flotowii</i>	NT
Havstulpanlav	<i>Thelotrema lepadinum</i>	Signalart
Kornig nållav	<i>Chaenotheca chlorella</i>	Signalart
Brunpudrad nållav	<i>Chaenotheca gracilima</i>	Signalart
Gulpudrad spiklav	<i>Calicium adspersum</i>	Signalart
Barkkornlav	<i>Lopadium disciforme</i>	Signalart
Rostfläck	<i>Arthonia vinosa</i>	Signalart
Glansfläck	<i>Arthonia spadicea</i>	Signalart
Sotlav	<i>Cyphelium inquinans</i>	Signalart
Skriftlav	<i>Graphis scripta</i>	Signalart
Lönnlav	<i>Bacidia rubella</i>	Signalart
Olivklotterlav	<i>Opegrapha viridis</i>	Signalart
Puderfläck	<i>Arthonia cinereopruinosa</i>	Signalart
Bokfjädermossa	<i>Neckera pumila</i>	NT
Platt fjädermossa	<i>Neckera complanata</i>	Signalart
Trubbfjädermossa	<i>Homalia trichomanoides</i>	Signalart
Guldlockmossa	<i>Homalothecium sericeum</i>	Signalart
Fällmossa	<i>Antitrichia curtipendula</i>	Signalart
Koralltaggvamp	<i>Hericium coralloides</i>	NT
Trubbtandad lövknäppare	<i>Crepidophorus mutilatus</i>	VU
Bokblombock	<i>Stictoleptura scutellata</i>	VU
Bokbagge	<i>Ernoporicus fagi</i>	NT
Bandad albrunbagge	<i>Ampedus nigroflavus</i>	(tidigare rödlistad)
	<i>Hylis olexai</i>	(tidigare rödlistad)
Brokbagge	<i>Tillus elongatus</i>	(tidigare rödlistad)
Brungul vedsvampbagge	<i>Mycetophagus populi</i>	(tidigare rödlistad)
	<i>Abdera flexuosa</i>	(tidigare rödlistad)