

Datum
2010-08-30

Ärendenummer
511-1018-09

Vic-natur/NVR-id:
2002380

Skötselplan för naturreservatet Tiafly i Lessebo kommun



Innehållsförteckning

BESKRIVNINGSDDEL	3
1 Syftet med reservatet.....	3
2 Administrativa data.....	3
3 Historisk och nuvarande mark- och vattenanvändning	6
4 Områdets bevarandevärden.....	6
4.1 Geovetenskapliga värden	6
4.2 Biologiska värden.....	7
4.3 Kulturhistoriska värden.....	7
4.4 Turism och friluftsliv.....	7
4.4.1 Tillgänglighet.....	7
4.4.2 Känslighet för slitage och störningar	7
4.4.3 Anläggningar.....	8
4.5 Byggnader.....	8
5 Genomförda inventeringar och dokumentation	8
PLANDEL.....	8
6 Skötselområden.....	8
6.1 Bevarandemål för hela området.....	8
6.2 Generella riktlinjer & åtgärder för hela området	9
6.3 Skötselområden	10
6.3.1 Skötselområde 1: (a-g) Myrområden och sumpskog (71,9 ha).....	11
6.3.2 Skötselområde 2: (a-c) Barrskog (eventuellt för bränning) (22,3 ha).....	14
6.3.3 Skötselområde 3: (a-e) Barrskog (20,1 ha).....	16
6.3.4 Skötselområde 4: Betesmark (2,9 ha)	19
6.3.5 Skötselområde 5: Friluftsliv	21
6.3.6 Skötselområde 6: Vägområde.....	22
7 Tomtmark och byggnader	22
8 Jakt och fiske.....	22
9 Bränder, storm.....	22
10 Barnperspektivet.....	23
11 Utmärkning	23
12 Dokumentation och uppföljning	23
12.1 Uppföljning av skötselåtgärder.....	23
12.2 Uppföljning av bevarandemål.....	24
12.3 Dokumentation och inventeringar.....	24
13 Sammanfattning och prioritering av skötselåtgärder	24
14 Ansvar för skötsel, dokumentation och uppföljning av skötselåtgärder, bevarandemål och gynnsamt tillstånd.....	26
15 Revidering av skötselplan	26
BILAGOR.....	26
a. Skötselplanekarta.....	26

BESKRIVNINGSDDEL

Reservatet omfattar tre delområden. Objektet är en utökning av det redan befintliga naturreservatet Tiafly och gränsar i nordväst till naturreservatet Lövsjö ängar. Både Lövsjö ängar och det redan befintliga reservatet Tiafly är Natura-2000 områden enligt art- och habitatdirektivet.

Naturreservatet utgörs av en mosse med en göl, välutbildade laggar och mer eller mindre sluten tallskog på mosseplanet. Områdena kring Grönösjön och Tiafly utgörs till större delen av värdekärnor med gammal orörd tallnaturskog på torvmark med ostörd hydrologi och med gammal barrblandskog på fastmark. Ett mindre område med blandsumpskog med naturskogskaraktär och med stort lövinslag finns längst i öster. Området är viktigt för skogsfågel såsom tjäder och orre. Övriga intressanta arter är stor revmossa, långfliksmossa, blåmossa, kattfotslav, grymig blåslav och gammelgranslav. Större delen av reservatet utgörs av nyckelbiotoper och naturvärdesområden. Närheten till Kosta gör att området har stora möjligheter att nyttjas för friluftsliv.

För att områdets stora landskapsmässiga, geovetenskapliga och biologiska värden ska bestå krävs att det lämnas opåverkat av dikning och ekonomiskt skogsbruk.

1 Syftet med reservatet

Syftet med naturreservatet Tiafly är att bevara och restaurera ett skogsområde med värdefulla sjö-, mosse- och kärrområde. Skogen, som till stora delar är av naturskogskaraktär, har en hög andel tall och inslaget av löv är på vissa ställen är stort. Syftet är också att bevara och restaurera ett område med ädellöv. Skogen och myrarna ska i stor utsträckning utvecklas fritt och formas genom naturliga processer eller genom skötselåtgärder som efterliknar dessa. Områdets barrblandskogar med ett stort inslag av tall och lövträd ska bevaras. Skogen ska på sikt vara naturskogsartad med en hög andel gamla och grova träd samt luckig och ljus. Andelen multnande ved ska vara hög. Områdets biologiska mångfald ska bevaras och öka då mängden multnande ved, gamla grova träd, andelen tall och löv samt mängden bränd ved ökar. Inom ramen för detta syfte ska naturreservatet även stödja allmänhetens

Datum
2010-08-30

Ärendenummer
511-1018-09

möjligheter till friluftsliv och naturupplevelser samt ge möjlighet till vetenskaplig forskning.

2 Administrativa data

Tabell 1. Administrativa data för naturreservatet

Namn:	Tiafly	
NVR-Id:	2002380	
Län:	Kronobergs län	
Kommun:	Lessebo	
Församling:	Ekeberga	
Läge:	5 km SO om Kosta	
Gränser:	Enligt karta, bilaga 1 i beslutet	
Areal:	Totalt: 117,4 ha varav utökningen utgör 86,1 ha	Land: 114,5 ha varav utökningen utgör 86,1 ha Vatten: 2,9 ha
Fastigheter och markägarkategori:	<i>Fastigheter</i> Del av Visjön 1:1	<i>Markägarkategori</i> Sveaskog
Servitut:	Rättighet Kraftledning: 0761IM-8580.1	
Sakägare:	Enligt bilaga 3 till beslutet	
Förvaltare:	Skogsstyrelsen Kronobergs distrikt	
Fastighetskarta:	4F Ulvaskog 9b 4F Transjö 9f 5F Kosta östra 0f 5F Muggehult 0g	
Terrängkarta:	5F SO Åseda 4F NO Lessebo	
Naturgeografisk regi- on:	Sydöstra Smålands skog- och sjörika slättområden	
Natura 2000, kodnamn:	SE0320138 - Tiafly	
Natura 2000, areal:	31,2	
Natura 2000, typ:	SCI	
	(SCI= Sites of Community Importance, dvs bevarande av livsmiljöer för växter och djur)	

Tabell 2. Naturtyper enligt Natura 2000

Rapporterade arealer december 1998 till Natura 2000-nätverket inom EU och resultatet av basinventeringen från 2004. *=Prioriterad naturtyp.

Natura 2000-typ		Arealer (ha)	
kod	Namn	Rapporterad	Inventerat:
91D0	*Skogsbevuxen myr	28,4	21
3160	Dystrofa sjöar och småvatten	2,8	2,8
7140	Öppna svagt välvda mossar, fattiga och intermediära kärr och gungflyn		6,7
	Summa:	31,2	30,5

Tabell 4. Prioriterade bevarandevärden

Typ	Värde
Markslag	Skog, myr, sjö
Naturtyp	Tallmosse, sumpskog, gungfly, barrskog, blandskog, lövskog, sjö,
Strukturer	Gamla träd, grova träd, multnande ved, våtmark, gölar
Arter	Tjäder, orre, blåmossa, stor revmossa, kattfotslav, gammelgranslav, långfliksmossa, grynig blåslav
Friluftsliv	Stigar

Datum
2010-08-30

Ärendenummer
511-1018-09

Tabell 4. Naturtyper enligt nuvarande förhållanden och enligt bevarandemålen

Naturtyp	Areal enligt nuvarande förhållanden (ha)	Areal enligt bevarandemålen (ha)
Barrskog	80	61
Tallskog		
Granskog		
Barrblandskog		
Barrsumpskog		
Lövblandad barrskog	3,4	30,1
Triviallövskog	0	1
Triviallövskog med ädellövinslag		
Lövsumpskog		
Sjöar	2,9	2,9
Sjöar och vattendrag		
Substratmark	13	13
Sumpskogsimpediment		
Impediment		
Våtmark	6,5	6,5
Övrig våtmark		
Betesmark	0	2,9
Hygge	11,6	0
SUMMA	117,4	117,4
Produktiv skogsmark	95	95

3 Historisk och nuvarande mark- och vattenanvändning

En stor del av reservatet är relativt orört vad gäller dikning och modernt skogsbruk.

4 Områdets bevarandevärden

4.1 Geovetenskapliga värden

Berggrunden består av metavulkanit. I denna regionen är dessa vanligen rödaktiga, mycket finkorniga ryoliter med välbevarande strukturer och texturer. Vanligen är porfyrisk textur men även ignimbrittextur förekommer. Den geologi som beskrivs för området är högst ordinarie för denna del av Sverige. De torvmarker som finns i området kan

ha ett geologiskt värde. En stor andel av torvmarkerna i Kronobergs län är mer eller mindre påverkade av dikning vilket påverkar ackumuleringen av torv. I Tiafly naturreservat finns torvmarker som är opåverkade av dikning. Jordarten i området består av morän.

Limniska värden

I reservatet ingår Tiagöl samt ett antal spridda kärr.

4.2 Biologiska värden

Inom reservatet finns ett flertal olika miljöer såsom tallmossar, barrblandskog, gles lövskog, sumpskog, öppna kärr, områden med riklig förekomst av 150-200-årig tall, en göl samt ett mindre område med ädellöv. Tall dominerar skogsbeståndet, som i några områden är naturskogsartat. Även yngre och medelålders tallskog finns, vilken behövs som utvecklingsmark.

Områdets stora naturvärden och höga diversitet ger goda förutsättningar för en hög biologisk mångfald bland annat i form av ett rikt fågelliv. Inom reservatet finns exempelvis tjäder och orre. Reservatet är även artrikt med avseende på mossor och lavar. Myrområdena, av vilka vissa är odikade, är viktiga för fågel och vilt. Om den hydrologiska balansen återställs kommer även deras värde för djurlivet att öka.

4.3 Kulturhistoriska värden

Inga kända kulturhistoriska värden finns.

4.4 Turism och friluftsliv

Områdets till synes orörda natur med myrmarker, naturskogslika barrskogar, den stora förekomsten av gamla och grova träd, våtmarker och sjöar är värdefull för friluftslivet och ger möjlighet stora naturupplevelser. Det relativt tätortsnära läget gör dessutom reservatet ännu mer attraktivt för besökare.

4.4.1 Tillgänglighet

Reservatet nås via avtagsväg söderifrån, från väg 838 från Kosta.

4.4.2 Känslighet för slitage och störningar

I dagsläget är slitaget på reservatet relativt begränsat och det bedöms inte påverka reservatet eller dess organismer i allt för hög grad. En

kraftigt förhöjd besöksfrekvens skulle dock kunna förorsaka skador på naturen.

4.4.3 *Anläggningar*

En kraftledning löper genom reservatet.

4.5 *Byggnader*

Inga byggnader finns.

5 **Genomförda inventeringar och dokumentation**

Länsstyrelsen i Kronobergs län, 1989. Kronobergs Natur. Naturvårdsprogram för Kronobergs län.

Länsstyrelsen i Kronobergs län, 1987. Våtmarksinventering i Kronobergs län.

Naturvårdsverket, 2004. Skyddsvärda statliga skogar och urskogsartade skogar.

Skogsvårdsstyrelsen, 2003. Nyckelbiotopsinventeringen i Kronobergs län.

PLANDEL

6 **Skötselområden**

Hela området är indelat i 4 skötselområden (i vissa fall med tillhörande delområden), vilka utgår från den markanvändning eller skötsel som ska genomföras, se även skötselplanekartan (bilaga a).

6.1 *Bevarandemål för hela området*

Målet för reservatet är att bevara och restaurera de skogliga naturvärdena samt värden som är knutna till de övriga naturtyperna i området. Den höga diversiteten i reservatet samt den varierade strukturen ska bevaras. Detta gynnar exempelvis fågellivet. Skogen ska vara ljus och öppen. Gamla och grova lövträd och tallar ska gynnas för att öka förutsättningarna för arter knutna till äldre och solexponerade träd. För att gynna den biologiska mångfalden ska det finnas multnande ved i alla

nedbrytningsklasser. Den multnande veden ska bland annat bestå av både liggande och stående multnande träd samt vara av varierande grovlek.

Reservatet ska tillsammans med andra områden i sydöstra Sverige ingå i ett landskap med brandpåverkade områden där både brandberoende och sekundärt brandgynnade arter ska kunna fortleva och förflytta sig mellan de brända områdena.

Våtmarkerna och gölen ska skötas på så sätt att dess värden bevaras eller utvecklas samt att eventuell igenväxning hindras.

Eventuella kulturella värden samt värden för friluftslivet ska bevaras eller ökas.

6.2 *Generella riktlinjer & åtgärder för hela området*

Skogen ska i huvudsak formas genom naturliga processer eller av skötselinsatser som efterliknar naturliga processer. För att bevara områdets blandskogar med mycket tall och lövträd ska skötselåtgärderna bland annat bestå av naturvårdsbränning. Vid bränning får brandgator anläggas och vid behov förses med mineraljordsträngar. Naturreservatet ska ingå i en kommande bränningsplan för Kronobergs län.

I samtliga skötselområden som är eller kommer att vara trädbärande ska den multnande vedens volym uppgå till minst 20 % av den levande vedens volym. Vid behov skapas multnande ved genom exempelvis ringbarkning.

Multnande tall- och lövträdsved får inte föras ut ur reservatet men får vid behov flyttas inom reservatet. Grov ved från områden utanför reservatet får om behov finns placeras på lämpliga platser inom reservatet.

Grova lövträd och tallar ska gynnas framför gran och vid behov frihuggas för att öka förutsättningarna för arter knutna till solbelysta och äldre träd. För att skapa en ljus och öppen skog får vid behov röjning av gran ske inom hela reservatet.

För att återskapa områdets sumpskogar och myrmarker bör om möjligt de diken som har en markavvattnande funktion läggas igen. En hydrologisk undersökning bör göras för att utreda effekterna av igenläggningar.

Våtmarker som tidigare har varit öppna men som på grund av dikning är under igenväxning ska åter göras träd fria. Solvarma små våtmarker bidrar till variationen och har stor betydelse för insekts- och fågellivet. Skötselåtgärder ska utföras på ett sådant sätt att myrarna och andra våtmarker inte skadas.

Sjöarnas utlopp ska om möjligt restaureras för att skapa en mer naturlig variation i vattenmiljön. Eventuella vandringshinder för fisk bör åtgärdas. Naturligt förekommande fiskarter som har försvunnit på grund av försurning får återinsättas.

Hela reservatet får betas om intresserad brukare finns. Vid en eventuell förekomst av kulturspår hålls vissa fria från vegetation och upprustas vid behov. För att höja friluftsvärdena samt synliggöra naturvärdena ska stigar hållas öppna och bindas samman.

6.3 Skötselområden

Skötselområdena beskrivna i skötselplanen är:

Typ av skötselområde	Antal delområden	Areal (ha)
1. Myrområden och sumpskog	7	71,9
2. Barrskog (eventuellt för bränning)	3	22,3
3. Barrskog	5	20,1
4. Betesmark med ädellövträd	1	2,9
6. Friluftsliv		
7. Vägområde		

6.3.1 Skötselområde 1: (a-g) Myrområden och sumpskog (71,9 ha)

Beskrivning:

1a

Skötselområdet ligger i reservatets nordvästra del och består av en odikad myrmosaik med 130-årig naturskog, inslag av gamla tallar (200 år), skvattramstallmossar, senvuxna granar, öppen myr. I kanten mot inägan i väster finns en ridå med gamla och grova granar.



1b

Skvattrammosse med 130-årig tall söder om Grönösjön. Tallskogen är till största delen relativt gles och ljus och ett antal mycket gamla platta tallar finns. Längs sjön finns en remsa med grov och gammal blandbarrskog. Större delen av området är odikat och opåverkat av skogsbruk. I området finns sannolikt en tjäderspelplats.

1c

Blöt myrmark under igenväxning med yngre gran och tall.

1d

Blöt, tidigare öppen, myrmark under igenväxning med yngre gran och tall. Myrholmar med gammal (upp till 140 år) tallskog finns. Området är viktigt för skogsfågel och vilt. Förekomst av långfliksmossa visar på en lång kontinuerlighet av multnande liggande gran.

I den östra och nordöstra delen finns gammal mer än 100-årig blandbarrskog som domineras av tall. Mot reservatskanten finns två mindre tioåriga planteringar.

1e

Odikad, men igenväxande, skvattramstallmosse med naturskogskaraktär.

1f

Odikad, men igenväxande, sumpskog med al, björk gran och tall. Träden är här mycket gamla och senvuxna samt står på socklar.

1g

Glest tallskogsbevuxen myr med en göl, Tiagöl, som omges av talldominerad sumpskog. Området är opåverkat av dikning. En kraftledning går över området väster om gölen.

Bevarandemål:

- De biologiska värdena i myrområdena, i form av exempelvis ett rikt fågelliv, ska bevaras eller om möjligt öka.
- Äldre och/eller kraftigare tallar med platt krona samt lövträd ska bevaras och vid behov frihuggas.
- Den hydrologiska balansen ska om möjligt återställas genom att diken läggs igen.
- I skogsområden ska den multnande vedens volym uppgå till minst 20 % av den levande vedens volym.

1a och 1g

Områdets skogsområden ska vara ljusa och luckiga samt ha naturskogsskogskaraktär. Tall ska dominera före gran.

- De öppna myrmarkerna ska hållas öppna och mer eller mindre trädfria.

1b

- Skogen ska vara ljus och luckig med ett stort antal gamla träd.
- Tall ska dominera på mossen.

1c

- Myrmarken ska hållas öppen och mer eller mindre trädfri.

1d

- Kärr och lagg får inte växa igen.
- Skogen ska vara ljus och luckig med ett stort antal gamla träd. Tall ska dominera före gran.

1e

- Skogen ska vara ljus och luckig med ett stort antal gamla träd.
- Tall ska dominera på mossen.

1f

- Sumpskogen ska bevaras.

Skötselåtgärder:

Röjning av ung gran samt skapande av multnande ved bör ske vid behov. Även skapandet av luckor för att öka ljusinsläppet ska ske vid behov. Om möjligt kan fällda träd tas ut, under förutsättning att målet med andelen multnande ved är uppfyllt. Skötselåtgärderna ska ske på sådant sätt att myrmarken och dess vegetation inte skadas.

För att återskapa den naturliga våtmarken och för att minska behovet av skötselinsatser bör om möjligt diken läggas igen.

1a och 1g

Området lämnas orört med undantag för röjning av ung gran samt skapandet av multnande ved vid behov.

De öppna myrområdena ska hållas öppna. Grövre tallar med platt krona sparas dock.

Utglesning av de grövre träd som tränger in längs myrens kanter ska ske med syfte att öka ljusinsläppet och göra övergången till myren mer glidande.

1b

Området lämnas orört med undantag för röjning av ung gran samt skapandet av multnande ved vid behov. En inledande satsning på att skapa multnande ved ska göras.

1c

Myren ska röjas på klena träd. Även eventuella grövre granar ska fällas. Kraftigare tallar med platt krona sparas. Utglesning av de grövre träd som tränger in längs myrens kanter ska ske med syfte att öka ljusinsläppet och göra övergången till myren mer glidande.

1d

Myrmarken ska röjas på klena träd. Kraftigare tallar med platt krona sparas. Utglesning av de grövre träd som tränger in längs myrens kanter ska ske med syfte att öka ljusinsläppet och göra övergången till myren mer glidande.

På myrholmarna ska röjning av ung gran och skapandet av luckor för att öka ljusinsläppet ske snarast och sedan vid behov. I sydvästra delen av området ska även enstaka uppväxta tallar fällas eller ringbarkas. Dessa lämnas kvar.

I den östra och nordöstra kanten bör en stor andel av den unga granen röjas bort och åtgärden ska sedan upprepas vid behov. Luckor ska skapas. Löv ska gynnas före tall.

1e-f

Vid behov huggs eller röjs inträngande gran bort i övrigt lämnas områdena orört.

6.3.2 Skötselområde 2: (a-c) Barrskog (22,3 ha)

Beskrivning:

2a

30-årig tallskog. Stora delar av skogen är tät och mörk och mängden multnande ved är låg.

2b

15-60-årig talldominerad blandbarrskog. Den yngre skogen är ställvis mycket tät och mörk.

2c

20-årig tallskog.

Bevarandemål:

- Tall och/eller löv ska dominera (> 80 % av volymen). Asp och ek ska gynnas framför annat löv.
- Skogen ska ha naturskogskaraktär och vara gles och solbelyst.
- Fältskiktet ska vara rikt på blåbär och annan risvegetation.
- Den multnande vedens volym ska uppgå till minst 20 % av den levande vedens volym och andelen gamla, grova träd ska vara hög. Solexponerade lågor och torrakor ska förekomma.
- Förekomsten av brandgynnade arter ska om möjligt öka.
- Vid en eventuell bränning ska kronbrand hos tall ej ske. Mängden liggande bränd ved ska efter bränning vara god.

Skötselåtgärder:

Området bör skötas med naturvårdsbränning. Detta gynnar bland annat tall och löv (framförallt björk och asp) samt vissa örter och många hotade insekter. Reservatet är lämpligt att ingå i den kommande bränningsplanen för Kronobergs län där ställning tas till intervall, intensitet, mängden dödade träd etc. Inom denna plan ska en analys av de effekter en brand kan förväntas ge göras innan bränning genomförs. Baserat på resultaten avgörs sedan om bränning är lämpligt samt hur en eventuell bränning ska genomföras och styras.

För att minska risken för kronbrand hos tall eller för att förenkla antändning ska vid bränning metoder enligt bästa tillgängliga kunskap användas exempelvis toppkapning och/eller uttag av gran. Vid bränning ska så många liggande trädstammar som möjligt lämnas, istället

för att plockas ut. Detta för att få en god tillgång på bränd ved. Om det finns särskilt skyddsvärda träd ska dessa skyddas vid bränning.

Om bränning inte är möjligt ska området skötas med hjälp av skötselinsatser som efterliknar naturliga processer. För att gynna tall och löv ska ung gran röjas vid behov och skogen hållas gles och ljusöppen. Plockhuggning av gran ska vid behov utföras. För att generera multnande ved kan utvalda träd skadas fullständigt eller partiellt genom ringbarkning och skapandet av högstubbar.

Biologiskt särskilt värdefulla träd, eller träd med potential att bli värdefulla, ska gynnas genom frihuggning.

Fördelning mellan löv och tall ska ske genom naturliga successionsprocesser. För att öka andelen asp i skogen ska dock om möjligt aspfrön, med fördel utav lokalt ursprung, samlas in och sedan spridas ut över nybrända områden. Eventuell förekomst av asp och ek ska gynnas gentemot annat löv och gran. Inplantering av ek och asp får med fördel göras.

6.3.3 Skötselområde 3: (a-e) Barrskog (20,1 ha)

Beskrivning:

3a

90-årig relativt tät barrblandskog.

3b

Mosaik med blötare kärr och torrare skogsmark bestående av 110-årig blandbarrskog som verkar vara relativt opåverkad av skogsbruk. Skogen är relativt ljus och luckig. Multnade ved finns i form av lågor och stående döda träd. Granbarkborreangripna träd finns. Området är viktigt för skogsfågel och vilt. Tjäder och orre finns.



3c

Inom skötselområde 3c ingår tre olika typer med barrskog. Det äldsta (140 år) är talldominerat och ligger längst i väster. De två andra är 40 årig tallskog och 70 årig grandominerad skog i norr. Spår efter orre och tjäder har hittats.

3d

Norra delen av området består av relativt tät 65-årig tallskog. Längre söderut övergår området i en mosaik av myrmar, fastmarksöar, tallskog och sumpskog. Myrarna är fortfarande relativt glest bevuxna men är under igenväxning.

Längst i sydväst finns det mycket påverkade utloppet från Tiafly. Utloppet sammanbinds med skötselområde 1e genom det blöta myrstråk som löper norrut genom skötselområde 3d.

3e

Holme i Grönösjön med gammal tallskog.



Bevarandemål:

För alla delområden gäller:

- Skogen ska vara naturskogsartad med en hög andel gamla och grova träd samt luckig och ljus.
- Skogen ska vara flerskiktad och artrik.

- Där skogen gränsar till öppna myrmarker ska skogen vara ännu mer glesbevuxen för att därigenom utgöra en fin övergångszon.
- Den multnande vedens volym ska uppgå till minst 20 % av den levande vedens volym.

3c-d

- Tall och/eller löv ska dominera (> 80 % av volymen).

Skötselåtgärder:

Generellt:

Skötselområdena ska, efter inledande åtgärder, i hög utsträckning lämnas i stort sett orörda. I de fall skötselåtgärder görs ska de efterlikna naturliga processer.

Multnande ved, både liggande och stående, ska vid behov skapas. Vid behov får luckhugning, av framför allt gran men även tall vid behov, göras i skogen för att göra den mer ljus och öppen och därigenom gynna örter, ris och uppkomsten av en ny trädgeneration. Røjning av ung gran ska utföras vid behov.

Mot öppna myrmarker ska utglesning av träd i övergångszonen ske med syfte att öka ljusinsläppet och göra övergången till myren mer glidande.

Vid skötselåtgärder ska löv och tall gynnas före gran. Om målet med andelen multnande ved är uppfyllt kan fällda träd transporteras ut.

3a-b

I de tätare bevuxna delarna ska luckhugning, av framför allt gran men även tall vid behov, ske med syfte att göra skogen ljus, öppen och naturskogsartad. Fällda träd lämnas i 3a. Om målet med andelen multnande ved är uppfyllt kan fällda träd transporteras ut från 3b. För att gynna tall och löv bör en inledande røjning av ung gran ske. Åtgärden ska sedan upprepas vid behov.

3c

Ung gran ska röjas snarast.

3d

I de tätare bevuxna delarna ska luckhuggning, av framför allt gran men även tall vid behov, ske med syfte att göra skogen ljus, öppen och naturskogsartad. Om målet med andelen multnande ved är uppfyllt kan fällda träd transporteras ut under förutsättning att våtmarken inte skadas.

3e

Skötselområdet innefattar delar av sjön Grönösjön samt en ö. Området ska lämnas orört.

6.3.4 Skötselområde 4: Betesmark med ädellövträd (2,9 ha)

Beskrivning:

Områdena ligger i nordvästra delen av reservatet och gränsar i norr till naturreservatet Lövsjö ängar som utgörs av kulturlandskap med äng- och betesmark där inslaget av lövträd, bland annat ädellöv såsom ek, lind och ask, är stort.

I den nordvästra delen finns gammal ca 100 årig barrblandskog med lövinslag. Söder om barrblandskogen tar en 20-årig granplantering vid. Området öster om barrblandskogen utgörs av en öppen fd åkermark vilken i sin tur i öster gränsar till en 30-årig tät barrplantering talldominerad med visst lövinslag.

Bevarandemål:

- Området ska omföras till betesmark med en rik flora och biologiskt värdefulla lövträd. Området ska utseende- och artmässigt höra ihop med kulturlandskapet i Lövsjö ängar och ska därmed betas.
- Ädellöv ska förekomma och artvariationen bland lövträden ska vara stor. Blommande och bärande träd och buskar ska förekomma.
- Åldersvariationen ska vara god men andelen gamla och grova träd ska på sikt vara hög. Förekomsten av hålträd är god.

- Betetrycket på den fd åkermarken ska vara så högt att fjolårsvegetationen inte står kvar och ansamlas som förna. Bete ska pågå så långt in på hösten som möjligt.
- Den före detta åkern ska behållas helt öppen.
- Gläntor och partier med gles lövvegetation ska hållas öppna och fria från igenväxningsvegetation.
- De östra och västra gränserna samt gränserna mot skötselområde 1a ska i de fall omgivande områden utgöras av skogsmark bestå av en rik brynvegetation.
- Biologiskt särskilt värdefulla träd, och framtida grova jätteträd ska stå öppet och solexponerat för att gynna träden i sig samt arter knutna till solbelyst ved.
- Grova granar med grenar ända ner till marken i kanten mot skötselområde 1a ska lämnas kvar. I övriga delar ska inte gran förekomma i skötselområdet. Andelen tall får uppgå till max 5 % av andelen träd. Om en förekommer ska den gynnas framför triviallöf.
- Multnande ved ska förekomma med minst 6 stambitar/ha. Dessa ska vara grova och minst tre meter långa samt ligga så solbelyst som möjligt. Minst 10 högstubbar/ha finns. Enstaka mindre ris-högar förekommer. Torrakor finns. På sikt ska alla förmultningsstadier finnas representerade.
- Eventuella kulturspår ska bevaras.

Skötselåtgärder:

Alla barrplantor i granplanteringen och tallskogen ska avverkas snarast. Fällda träd ska tas ut. Enstaka eventuella grova och biologiskt värdefulla tallar ska få stå kvar.

Därefter ska skötselområdet omföras till kulturbetesmark och följande skötselåtgärder ska gälla:

Området ska betas med det djurslag som är mest lämpligt med avseende på markens och vegetationens karaktär.

Gläntor och partier med gles lövvegetation ska regelbundet och vid behov röjas på barrträd, sly och igenväxningsvegetation för att hållas öppet. Mindre rishögar kan lämnas kvar för att gynna uppkomsten av bärande träd och buskar. Större rismängder ansamlas i högar utanför de gräsbevuxna ytorna.

Blommande och bärande träd och buskar samt en ska gynnas framför triviallöv. Bärande träd och buskar kan vid behov planteras inom området. Utvalda biologiskt särskilt värdefulla träd ska vid behov frihuggas.

För att uppfylla bevarandemålets miniminivå skapas multnade ved vid behov. Borring för att skapa hålträd görs vid behov. Om målet om multnade ved är uppfyllt inom skötselområdet får avvercade lövträd flyttas till andra delar av reservatet där behov av multnade ved finns.

6.3.5 Skötselområde 5: Friluftsliv

Beskrivning:

Tiafly är genom sina höga och relativt lättåtkomliga naturvärden värdefulla för friluftslivet. Närheten till samhället Kosta gör det dessutom extra värdefullt. Det faktum att det redan finns ett gammalt reservat som nu utökas gör att reservatet som besöksmål redan är känt.

Bevarandemål:

- Reservatet ska vara tillgängligt för allmänheten.
- Iordningsställd parkeringsplats ska finnas samt informationsskyltar om reservatet.
- Strövstigar ska finnas.
- En eller flera rastplatser samt en grillplats ska, om möjligt iordningställas, på lämpligt ställe.

Skötselåtgärder:

En befintlig parkeringsplats finns i skötselområde 3b. Skyltning till parkeringsplatsen ska ske från allmänna vägar. Informationstavlor ska sättas upp vid parkeringsplats samt på andra lämpliga ställen i reservatet.

Stigar ska iordningställas och om möjligt bindas samman. En eller flera rastplatser anläggs om möjligt. Vid en av rastplatserna bör en grillplats anläggas.

Grov multnande ved, omkullblåsta träd och grenar som försvårar stigarnas framkomlighet och som bedöms vara farliga för besökare ska flyttas till annan plats inom reservatet.

6.3.6 Skötselområde 6: Vägområde

Beskrivning:

Genom reservatet löper en smal grusväg.

Skötselåtgärder:

För att undvika risken att träd kan falla ut över vägarna, kan åtgärder utföras inom en zon om 25 meter från vägen. Träden kan fällas eller kapas och ev. flyttas till annan plats inom reservatet.

Väghållaren sköter och bekostar normalt underhåll av vägarna.

7 Tomtmark och byggnader

Inga byggnader finns.

8 Jakt och fiske

Enligt föreskrifterna krävs förvaltarens tillstånd för att utfodra vilt och anlägga åtel. Jakt- och fiskerättigheter är utarrenderade.

9 Bränder, storm, mm

Vid händelser som medför att stora mängder träd dör och/eller faller omkull vid t.ex. storm, insektsangrepp, brand eller översvämning gäller följande. All död lövträds- och tallved lämnas i området, men veden får vid behov flyttas till annat skötselområde. Om angrepp av insekter

uppstår som riskerar att medföra skada på grannfastighet kan detta åtgärdas genom borttransport av virke, barkning eller motsvarande. Stigar och andra anordningar hålls snarast möjligt fria från nedfallna och hängande träd.

Vid brand i skogen får branden begränsas med exempelvis brandgator om branden riskerar att spridas utanför reservatet.

I de områden som enligt skötselplan avser att brännas eller där spontant uppkomna bränder ej behöver släckas står förvaltaren för ansvar och för kostnader vad gäller brandbevakning och efterarbete.

10 Barnperspektivet

Skyltar med information om reservatet, stigar, eventuell grillplats m.m. ska vara utformade och tillgängliga för både barn och vuxna.

11 Utmärkning

Reservatsgränsen ska märkas ut enligt Svensk standard (SIS 03 15 22) vilket innebär att gränsmärken målas på träd och på stolpar som slås ned i marken. Gränsmärkena skall placeras så att man kan se från ett märke till nästa. Vid gränsmarkering i skogsmark ska i gränslinjen, med 0,5 m på vardera sidan reservatsgränsen, röjas en tydlig gata. Denna gata får vid behov underhållas av förvaltaren. De träd som avverkas i gränsgatan tillfaller markägaren som också själv får ta vara på dem eller låta dem ligga kvar. Reservatsgräns som sammanfaller med fastighetsgräns ska underhållas som fastighetsgräns på sedvanligt sätt.

12 Dokumentation och uppföljning

12.1 Uppföljning av skötselåtgärder

Förvaltaren ska årligen dokumentera utförda åtgärder genom att:

- ange skötselområde,
- ange åtgärdens syfte,
- ange år och månad för åtgärdens utförande,
- utföra lämplig fotografering t.ex. före och efter åtgärden.

12.2 Uppföljning av bevarandemål

Länsstyrelsen ansvarar för uppföljning av bevarandemålen. Uppföljningen ska ligga till grund för en utvärdering av:

- om syftet med reservatet har uppnåtts,
- om gynnsamt tillstånd har uppnåtts i reservatet,
- om skötselmetoder behöver förändras,
- om en revidering av skötselplanen behövs.

Inventeringarna för uppföljningen följer Naturvårdsverkets naturtypsvisa manualer. I manualerna hänvisas det till naturtypernas typiska arter. Alla manualer var vid tiden för skötselplanens skrivande inte fastställda varför skötselplanens bevarandemål kommer att behöva revideras. Gynnsam bevarandestatus råder när de uppsatta bevarandemålen nåtts.

Särskilt viktig är uppföljning av skogsbeståndets utveckling samt utvecklingen av flora och fauna efter eventuell naturvårdsbränning i skötselområde 2 (a-c).

12.3 Dokumentation och inventeringar

För att dokumentera utgångsläget och möjliggöra uppföljning av bevarandemålen bör inventering av svamp och insekter genomföras.

13 Sammanfattning och prioritering av skötselåtgärder

Tabell 7 Sammanfattande prioritering av skötselåtgärder

Skötselområde	Åtgärd	Tidpunkt	Prioritet 1-3,
Hela reservatet	Hydrologisk undersökning för att fastställa följderna av att diken läggs igen samt därefter eventuell igenläggning av diken	Senast 2015	1
Hela reservatet	Skapande av multnande ved	2010-2015 och sedan vid behov	1
Hela reservatet	Frihuggning av biologiskt särskilt värdefulla träd	Vid behov	2
1	Röjning av ung gran samt luckhuggning	2010-2015 och	1

Datum
2010-08-30

Ärendenummer
511-1018-09

Skötsel- område	Åtgärd	Tidpunkt	Prioritet 1-3,
		sedan vid behov	
1a, c, d och g	Röjningsåtgärder för att hålla myrområdena öppna samt utglesning av träd i övergångszonen	Vid behov	2
1b	Skapande av multnande ved	Snarast	2
1d	Röjning av ung gran samt luckhuggning på myrholmarna	2010-2015 och sedan vid behov	2
1d	Nedläggning av utvalda tallar	Snarast	2
2	Eventuell naturvårdsbränning	2010-2015 och sedan i intervall	1
2	Röjning och gallring av gran (om bränning ej sker)	Senast 2010 och sedan vid behov	1
2	Eventuellt insamlande och frösådd av asp	2010-2015	3
3	Luckhuggning i syfte att göra skogen mer ljus och öppen	2010-2015 och sedan vid behov	2
3	Röjning av ung gran	Vid behov	1
3	Utglesning av träd i övergångszonen mot myrområden	Vid behov	3
3c och d	Röjning av ung gran	Snarast	1
4	Röjning och avverkning av alla barrträd (enstaka biologiskt värdefulla tallar och granar ska stå kvar)	Snarast	1
4	Området ska betas	Årligen	1
4	Röjning av sly och igenväxningsvegetation	Vid behov	1
4	Plantering av bärande träd och buskar	Vid behov	2
4	Skapande av hålträd	Vid behov	2
5	Iordningställande av parkeringsplats	2010-2012	1
5	Iordningställande av stigar	2010-2012	2
5	Iordningställande av rastplats och eventuellt grillplats	2010-2012	2
5	Underhåll av stigar, rastplats och parkering	Vid behov	1
5	Uppsättning av informationstavlor	2010	1

Prioritet: 1= Högst, 2= Hög, 3= Lägre

14 Ansvar för skötsel, dokumentation och uppföljning av skötselåtgärder, bevarandemål och gynnsamt tillstånd

Länstyrelsen har det övergripande ansvaret för förvaltningen av naturreservat i länet. Länstyrelsen har i reservatsbeslutet utsett Skogsstyrelsen till förvaltare av reservatet i enlighet med 21 § FO (1998:1252) till miljöbalken. Förvaltaren har därmed ansvaret för att skötseln av reservatet följer fastställd skötselplan. Länstyrelsen har den operativa tillsynen i naturreservat enligt MB 26 kap. Det innebär att Länstyrelsen ska övervaka att föreskrifter, dispenser och tillstånd följs.

I första hand ska fastighetsägaren erbjudas att utföra de skötselåtgärder som framgår av fastställd skötselplan under förutsättning att det sker i samråd med förvaltaren. Om fastighetsägaren inte själv vill eller inte har möjlighet att utföra åtgärderna är det förvaltaren som ansvarar för att skötselåtgärder enligt fastställd skötselplan utförs. Virke eller avverkningsrester som genereras av naturvårdande skötselåtgärder, och som inte av naturvårdsskäl bör lämnas på platsen, får tillvaratas av markägaren. Vad som gäller för respektive skötselområde anges i skötselplanen.

Förvaltaren ansvarar för dokumentation och uppföljning av skötselåtgärder. Länstyrelsen har det övergripande ansvaret för uppföljning och utvärdering av syften, bevarandemål och gynnsam bevarandestatus.

15 Revidering av skötselplan

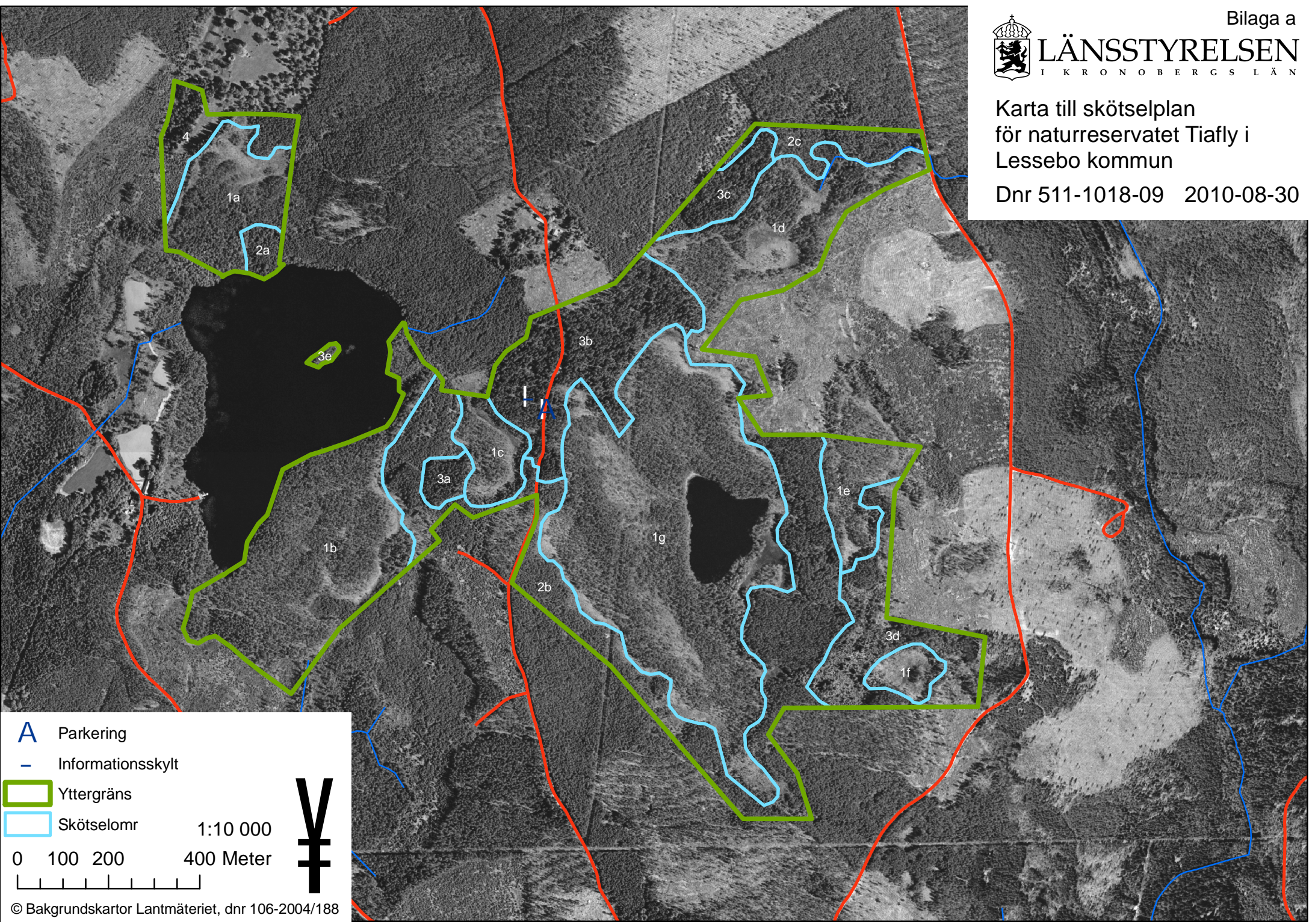
En översyn av skötselplanen bör göras inom 10 år för att bedöma behovet av en revidering av planen. Revideringen berör i första hand riktlinjer och åtgärder.

BILAGOR

a. Skötselplanekarta

Karta till skötselplan
för naturreservatet Tiafly i
Lessebo kommun

Dnr 511-1018-09 2010-08-30



- A Parkering
- Informationsskylt

- Yttergräns
- Skötselomr

1:10 000

