

BESLUT

Datum
2006-03-14Ärendenummer
511-2028-04

**ÄNDRING AV BESLUT FÖR NATURRESERVATET TAGLAMYREN,
ALVESTA KOMMUN, I FORM AV UTÖKNING, GRÄNSÄNDRING
SAMT FÖRÄNDRING AV SYFTE, FÖRESKRIFTER OCH SKÖTSEL-
PLAN**

BESLUT

Länsstyrelsen förklarar med stöd av 7 kap. 4 § miljöbalken (1998:808) ett område vid västra och två områden vid östra reservatsgränsen, markerade på bifogad beslutskarta, som naturreservat vilket innebär en utökning av det befintliga naturreservatet Taglamyren.

Länsstyrelsen upphäver, med stöd av 7 kap. 7 § miljöbalken, reservatsförordnandet för ett mindre område längs reservatets västra gräns. Den nya gränsen för naturreservatet skall vara den gräns som utmärks i fält med bifogad karta (bilaga 2) och gränsbeskrivning (bilaga 4) som underlag. Den nya gränsen följer i mossens östra del fastighetsgränsen. I mossens västra del följer den nya gränsen fastighetsgränsen tillika diket.

Länsstyrelsen ändrar med stöd av 7 kap. 5 § miljöbalken (1998:808) syftet med reservatet och beslutar att nedan angivna föreskrifter skall gälla för reservatet, se nedan under RESERVATSFÖRESKRIFTER.

Länsstyrelsen fastställer bifogad skötselplan (bilaga 3) för reservatets långsiktiga vård.

Länsstyrelsen utser Skogsstyrelsen distrikt Kronoberg östra, till förvaltare av reservatet.

Syftet med reservatet är att bevara mossens öppna karaktär och betydelse för fågellivet, i det vidsträckta, centrala, öppna mosseområdet. I kärrområdena och laggkärren runt mosseplanet skall de hydrologiska förhållandena inte påverkas utan områdena skall få utvecklas fritt. I skogen är syftet att främja tall och en ökad mängd död ved. Inom skogsområdena i reservatets yttre zon (svart rutnät på kartan, bilaga 2) skall de hydrologiska förhållandena inte ytterligare påverkas, eller andra åtgärder ut-

BESLUT

Datum
2006-03-14

Ärendenummer
511-2028-04

föras som uppenbart inverkar på naturmiljön inom övriga delar av reservatet. Odlingslandskapet kring gården Tagelkärr skall bevaras. Tillgängligheten för allmänheten skall bibehållas, eller ökas med enkla anordningar, i den mån det går att förena med bevarandeintressena.

Länsstyrelsen upphäver beslutet den 23 februari 1987 med diarienummer 11.1211-498-78 såvitt avser syftet med reservatet, reservatsföreskrifter, skötselplan och naturvårdsförvaltare. Det innebär att beslutet den 23 februari 1987 fortfarande gäller såvitt avser förklaringen av Taglamyren som naturreservat men med ovan beskrivna gränsändring.

RESERVATSFÖRESKRIFTER

A. Föreskrifter med stöd av 7 kap. 5 § miljöbalken om inskränkningar i rätten att använda mark- och vattenområden i naturreservatet

I. INOM HELA RESERVATET

Utöver förbud och föreskrifter i annan lagstiftning är det förbjudet att:

1. gräva, spränga, borra, schakta, uppta nya eller rensa befintliga diken, dränera, utfylla eller utföra annan åtgärd som förändrar områdets topografi, yt- eller dräneringsförhållanden,
Anmärkning: Förbudet gäller utanför tomt, åker eller kultiverad betesmark. Forsiktig fläckmarkberedning för skogsodling får utföras, dock endast inom områden med svart rutnät på kartan (bilaga 2). Normalt underhåll av enskilda vägen till Tagelkärr berörs inte. Rensning av de diken som anges på karta (bilaga 2) samt i beskrivning till kartan (bilaga 5) får ske, de får dock inte breddas eller fördjupas.
2. bedriva täktverksamhet i någon form,
3. anordna upplag utanför tomt annat än tillfälligt för jord- och skogsbrukets behov,

4. uppföra ny byggnad eller annan anläggning,
Anmärkning: Förbudet skall inte utgöra hinder för sådan ny- eller ombyggnad som behövs för bostads- eller jordbruksändamål inom den nuvarande tomten på gården Tagelkärr. Jakttorn får uppföras efter samråd med förvaltaren av reservatet.
5. omföra träd- eller buskbevuxen mark samt mosse-, kärr- eller betesmark till åker,
6. så eller plantera skog annat än som skogsföryngring efter avverkning på fastmark inom det område som på beslutskartan, bilaga 2, är markerat med svart rutnät. Vid sådan föryngring får endast användas inhemska trädslag och provenienser,
7. omföra bestånd av lövskog till barrskog,
8. inplantera djur,
9. stämpla, röja, avverka, markbereda eller plantera skog inom det på kartan, bilaga 2, med svart rutnät markerade området, utan att senast en månad dessförinnan samråda med förvaltaren,
10. utanför tomt eller åker använda kemiska bekämpningsmedel, tillföra konstgödsel, andra växtnäringsämnen eller kemiska preparat (t ex kalk),
11. sätta upp tavla, skylt, plakat, affisch, inskrift eller därmed jämförlig anordning för reklam eller liknande ändamål.
Anmärkning: Förbudet gäller ej på tomtmark.

II. INOM OMRÅDE SOM EJ ÄR BETECKNAT MED SVART RUTNÄT på beslutskartan, bilaga 2, är det dessutom förbjudet att:

12. plantera eller så träd, buskar eller andra växter,
13. utföra skogsavverkning eller annan skogsvårdande åtgärd eller på annat sätt skada levande eller döda träd, buskar eller annan vegetation,

14. framföra motordrivivet fordon,

15. dra fram ny mark- eller luftledning.

Anmärkning: Underhåll av befintliga ledningar och ledningsgator får ske. Därvid ska markskador i möjligaste mån undvikas. Före arbetenas igångsättande skall samråd ske med reservatsförvaltaren.

B. Föreskrifter med stöd av 7 kap. 6 § miljöbalken om skyldighet att tåla visst intrång

Markägare och innehavare av särskild rätt till marken förpliktas tåla att följande anordningar iordningställs och åtgärder vidtas:

1. utmärkning av reservatsgräns och information om reservatet,
2. att följande skötselåtgärder utförs inom reservatet, som erfordras för reservatets vård och skötsel,
 1. Rövning av träd och buskar
 2. Igenläggning av diken som går över myren
 3. Slåtter
 4. Gallring av skogen
 5. Bete
 6. Ringbarkning
 7. Flyttning av vindfällan
3. iordningställande av anordningar för allmänheten i form av parkeringsplats, strövstigar, rastplats, utsiktstorn och plattform,
4. åtgärder för vetenskaplig undersökning som i förväg godkänts av Länsstyrelsen,
5. tillfälliga virkesupplag i samband med skötselåtgärder efter samråd med fastighetsägaren.

C. Föreskrifter med stöd av 7 kap. 30 § miljöbalken om rätten att färdas och vistas inom reservatet och om ordningen i övrigt inom området (gäller för allmänheten)

Utöver förbud och föreskrifter i annan lagstiftning är det förbjudet att:

1. framföra eller parkera motordrivnet fordon annat än på därför avsedd väg eller plats,
2. tälta eller uppställa husvagn,
3. plocka, eller i övrigt skada eller bortföra såväl levande som döda växter eller växtdelar med undantag för plockning av bär och svamp för husbehov,
4. fånga insekter, spindlar, maskar eller andra djur,
5. störa djurlivet, exempelvis genom närgånget uppträdande vid boplats eller motsvarande,
6. göra upp eld,
7. sätta upp tavla, skylt, plakat, affisch, inskrift eller liknande anordning.

Från föreskrifterna C 3, 4, 5 och 7 undantas åtgärder för vetenskaplig undersökning, som i förväg godkänts av Länsstyrelsen.

Föreskrifterna under A, B och C utgör inte hinder för förvaltaren att utföra de åtgärder som erfordras för reservatets vård och skötsel. (Se skötselplan, bilaga 3)

Föreskrifterna under C träder i kraft den dag som framgår av kungörandet i länets författningssamling och i ortstidning. Föreskrifterna gäller även om de överklagas.

Utöver ovan angivna föreskrifter gäller annan lagstiftning bl.a. miljöbalken, jaktlagstiftning, terrängkörningslagen och kulturminneslagen.

BESLUT

Datum
2006-03-14

Ärendenummer
511-2028-04

Enligt 7 kap 28a § miljöbalken krävs tillstånd för att bedriva verksamheter eller vidta åtgärder som på ett betydande sätt kan påverka miljön i ett Natura 2000-område.

ADMINISTRATIVA DATA

Namn: Taglamyren

Objektnr: 07-02034

Län: Kronoberg

Kommun: Alvesta

Församling: Vislanda, Västra Torsås och Skatelöv

Läge: Norr om riksväg 23. Ca 6 km söder om Vislanda kyrka

Gränser: Enligt bilaga 4

Areal: Land 386,8 ha Vatten 0 ha

Fastigheter och markägarkategori:

<u>Fastigheter</u>	<u>Markägarkategori</u>
Barnhult 1:3, 2:1	Privat
Lövhult 1:6, 1:7	Privat
Snöreshult 1:6	Privat
Sågsberg 1:7, 1:8	Privat
Tagelkärr 1:2	Naturvårdsverket
Tagelkärr 1:5	Privat
Åker 1:5, 1:7	Privat

Sakägare: Enligt bilaga 6, fastighetsförteckning, inom utredningsområdet

Förvaltare: Skogsstyrelsen distrikt Kronoberg östra

Ekonomisk karta: 4E7c-04472, 4E7d-04473
4E8c-04482, 4E8d-04483

Topografisk karta: 4E Tingsryd NV

BESLUT

Datum
2006-03-14

Ärendenummer
511-2028-04

Naturgeografisk region: Sydöstra Smålands skogs- och sjörika slättområden

Riksobjekt nr: Riksintresse för naturvård, NRO-07062-Taglamyren enligt MB 3 kap 6 §, samt beläget inom Mörrumsåns avrinningsområde som är av riksintresse för vattendrag enligt MB 4 kap 6 § Miljöbalken

Natura 2000

områdeskod: SE0320022-Taglamyren

areal: 386,4 ha

områdestyp: SCI & SPA
(SCI= Sites of Community Importance, dvs bevarande av livsmiljöer för växter och djur. SPA= Special Protection Area, dvs skyddsområden för fåglar)

naturtypskod: Rapporterade areal 1995. (För N 2000 naturtypers arealmål se skötselplanens tabell 1.)

7110-Högmossar (313,3 ha)

7140-Öppna svagt välvda mossar, fattiga och intermediära kärr och gungflyn (11,6 ha)

9010-Västlig taiga (30,9 ha)

9070-Trädklädda betesmarker av fennoskandisk typ (3,9 ha)

91D0-Skogbevuxen myr (11,6 ha)

artkod

A409 Orre

A236 Spillkråka

A217 Sparvuggla

A166 Grönbena

A140 Ljungpipare

A127 Trana

A108 Tjäder

BESLUT

Datum
2006-03-14

Ärendenummer
511-2028-04

BESKRIVNING AV OMRÅDET

Taglamyren är belägen ca 30 km SV om Växjö, norr om väg 23 mot Älmhult, se översiktskarta bilaga 1. Myren är ett av de största sammanhängande, relativt intakta myrområdena i denna del av länet. Delen mellan Taglaknapp och Tagelkärr utgörs av ett öppet mosseplan med väl utvecklade hölje- och tuvstrukturer, som sannolikt representerar ett av de mest karakteristiska och välutbildade regenerationskomplexen i länet det vill säga en mosse där tillväxt av torvlagret fortfarande sker. Särskilt den sydöstra delen av myren har en särpräglad hydrologi. Där växer också rikligt med dvärgbjörk, klockljung och myrlilja. De utbredda fattigkärrområdena norr om Taglaknapp är biologiskt-hydrologiskt intressanta. På den öppna myren häckar bl.a. ljungpipare och orrspel brukar äga rum där. Flera nordliga fjärilsarter förekommer.

Från söder skjuter en moränrygg med gården Tagelkärr ut mitt i myren, från vilken man har en mycket fin utsikt över myrens centrala, västra delar. Gården omges omväxlande av skog, betesmarker, ängar och åkrar. Denna miljö är mycket värdefull för landskapsbild. Taglamyren är instruktiv, samtidigt som den genom sitt läge är lättillgänglig. Den är därför ett lämpligt exkursionsmål för undervisning på alla nivåer. Det stora, öppna myrområdet erbjuder en attraktiv landskapsbild.

För mer detaljerad beskrivning av natur- och kulturmiljö, samt friluftsliv, se vidare skötselplanen, bilaga 3.

REDOGÖRELSE FÖR ÄRENDET

Den 23 februari 1987 bildades naturreservatet Taglamyren. Ett område på ca 388 ha förklarades som naturreservat enligt 7 § naturvårdslagen. Grund för beslutet, reservatsföreskrifter, skötselplan och naturvårdsförvaltare fastställdes.

Det ursprungliga beslutet är relativt gammalt, och staten har sedan dess förvärvat mer mark, mestadels inom men även i anslutning till reservatsområdet.

BESLUT

Datum
2006-03-14

Ärendenummer
511-2028-04

Förhållanden har förändrats och nya kunskaper har tillkommit. Frågan om en justering av gränserna, en ändring av syftet, föreskrifterna och skötselplanen för reservatet har därför väckts.

Under år 1998 köpte Naturvårdsverket delar av fastigheten Alvesta Tagelkärr 1:6 och Alvesta Kärr 1:4. Dessa områden ingick då redan i reservatet.

Naturvårdsverket köpte år 1999 ytterligare två mindre markområden i öster. Dessa var delar av fastigheterna Tagelkärr 1:6 och Skatelövs Hult 1:1. Områdena låg utanför reservatet och införlivas, i och med detta beslut, med reservatet.

Genom en fastighetsreglering genomförd under år 2005 skedde ett markbyte mellan fastigheten Lövhult 1:7, utanför reservatet, och fastigheten Tagelkärr 1:2, inom reservatet. På detta sätt skapades en tydligare och mer lätthanterlig fastighetsgräns längs ett dike.

Under 2004 har även Lantmäteriet gjort en inmätning av reservatsområdet. Arealen för reservatsområdet har fastställts till 386,8 ha. Att arealen är mindre än de tidigare 388 ha, trots utökningen, beror på dagens förbättrade mätmetoder.

Förslag till nytt beslut, föreskrifter och skötselplan har upprättats av Länsstyrelsen och skickats till samtliga sakägare i detta fall markägare. Dessa har förelagts att komma in med erinringar inom viss tid. Myndigheter, föreningar mfl har lämnats tillfälle att yttra sig över förslaget.

Skogsstyrelsen skriver i sitt yttrande att skötselplanen är välskriven och genomtänkt samt att de föreslagna åtgärderna ökar möjligheterna att bibehålla lämpliga livsmiljöer för de fåglar, insekter och växter som behöver öppna myrar. För skötselområde 1c samt delar av 1d föreslås möjlighet till röjningar. När det gäller skötselområde 3 och 4 anser Skogsstyrelsen att förslaget på skötsel är bra men att en avstämning med markägaren bör ske. Vidare bör det skrivas in som bevarandemål i skötselområde 6 att anordningar inte bör störa fågellivet eller de boende på gården Tagelkärr. Skogsstyrelsen anser även

BESLUT

Datum
2006-03-14

Ärendenummer
511-2028-04

att skötselplanen skall skrivas så att en igenläggning av diken i reservatets östra kant möjliggörs. I övrigt har Skogsstyrelsen ett antal mindre synpunkter.

I Vägverkets yttrande påpekas att riksväg 23, som är en väg av riksintresse, kan komma att upprustas med mittlina samt en viss breddning och mjukgörning av sidoområdena kan komma att utföras. I samband med detta kan det bli aktuellt att utvidga vägområdet ett fåtal meter mot norr och det är angeläget att hänsyn tas till detta vid avgränsningen av reservatsområdet.

Alvesta kommun, genom länsekologen, anser i sitt yttrande att förslaget till nytt reservatsbeslut innebär att förutsättningarna för upprätthållande av Taglamyrens biologiska värden nu är mycket bättre än med den tidigare planen. Kommunen har dock följande större synpunkter. Det bör övervägas om det behövs en igenläggning av diken som går i kanten av myren. På vissa ställen kan en kulvertering ske eller en igenläggning med torv. Vid igenläggning eller andra åtgärder bör inte maskiner köra ut på mossen. Detta bör även gälla bandfordon och samt körning vintertid. Att skogsbruk tillåts på den mesta av skogsmarken i reservatet bedöms som olämpligt. Skogsbete borde gärna kunna användas ute på Tagelkärrsudden. Kommunen anser vidare att jakt på hönsfågel inte bör tillåtas och att åtlar och fållor inte skall få anordnas inom reservatet.

Sveriges Geologiska undersökning avstår från att yttra sig om förslaget till beslut.

Smålands Museum har i sitt yttrande inget att invända mot de planerade förändringarna.

Svenska Naturskyddsföreningens Alvestakrets anser i sitt yttrande att de föreslagna åtgärderna är väl motiverade och har inget att tillägga.

Kronobergs Ornitologiska Förening bifaller förslaget och betonar vikten av att bevара mossens öppna karaktär. Föreningen menar dock att igenläggning av diken även bör ligga i de framtida skötselåtgärder-

BESLUT

Datum
2006-03-14

Ärendenummer
511-2028-04

na. Vidare befarar föreningen att skrivningarna i syftet är för vaga.

Skatelövs viltvårdsområde skriver i sitt yttrande att styrelsen enhälligt har beslutat att godkänna förslaget till nytt beslut.

Vislanda Östra Viltvårdsområde har i sitt yttrande inga synpunkter på förändringarna som föreslås då områdets mark eller jakt ej berörs av förslaget.

Markägare för fastigheten Barnhult 2:1 påpekar i sitt yttrande att beslutskartan är felritad när det gäller skiktet som markerar var skogsbruk får bedrivas. Fastighetens nordligaste del utgörs av en kil som går in i reservatet. På denna kil skall skogbruk vara tillåtet.

MOTIVERING

Taglamyren förklarades den 23 februari 1987 som naturreservat med stöd av 7 § naturvårdslagen. Genom 2 § Lag (1998:811) om införande av miljöbalken upphävdes naturvårdslagen. Enligt övergångsbestämmelserna skall de nya bestämmelserna i miljöbalken tillämpas för denna typ av äldre naturreservat fr.o.m. den 1 januari 1999.

Reservatet utökas nu med två mindre områden i öster. Den norra utökningen utgörs av en, med lövigenvuxen, försumpad del av en gammal inäga där naturvärden på sikt är utvecklingsbara. Den södra utökningen utgörs av en del av laggkärret runt myren som hittills legat utanför reservatet. För att reservatsgränsen inte på flera ställen och på ett onaturligt sätt skall korsa ett större dike i väster, revideras även reservatets gräns något i anslutning till diket.

Staten har även förvärvat vissa områden belägna inom det område som redan tidigare var skyddat som naturreservat. Inom dessa områden var dock skogsbruk tillåtet. Områdena ligger i östra kanten på myren och utgör en skyddszon mot omgivande marker. Den biologiska mångfalden inom dessa områden bedöms på sikt öka om skogen sköts enbart med inriktning på att öka naturvärdena.

BESLUT

Datum
2006-03-14

Ärendenummer
511-2028-04

Det öppna mosseplanet på Taglamyren har stora värden för fågellivet och här äger bl.a. orrspel rum, tidigare ett av länets största. Denna del av myren börjar dock få en allt kraftigare igenväxning med tall och bl.a. har antalet spelande orrvar på senare år minskat. Länsstyrelsen anser därför att det finns behov av röjning för att gynna fågellivet. Syftet måste därför ändras för att möjliggöra detta.

I översiktsplanen för Alvesta kommun (antagen 1994-10-25) är Taglamyren utpekad som ett särskilt värdefullt naturområde. I planen anges att naturvården bör vara överordnad annan mark- och vattenanvändning. Vidare anges att endast ny bebyggelse eller nya anläggningar som är förenliga med naturintresset bör tillåtas.

Taglamyren ingår i "Natura 2000" som är ett ekologiskt nätverk av naturområden i Europeiska Unionen. I området finns orre, spillkråka, spurvuggla, grönben, ljunpipare, trana och tjäder som är prioriterade arter i EU's fågel-direktiv.

Länsstyrelsen har tagit ställning till inkomna synpunkter och fört in ändringar i beslut och skötselplan.

Länsstyrelsen finner för närvarande ingen anledning att ändra den befintliga gränsen för naturreservatet mot riksväg 23 utan att mer preciserade planer för ombyggnaden av vägen presenteras. Gränsen bedöms idag gå ca 10 meter från vägbanan. Om det blir aktuellt med en ansökan om breddning av vägen in i reservatet kommer Länsstyrelsen att behandla ärendet i sedvanlig ordning.

Länsstyrelsen anser att en igenläggning av samtliga diken i anslutning till myren skulle vara positivt för myrens hydrologi men menar att det för närvarande inte är utrett i vilken grad angränsande mark, utanför reservatet, skulle påverka av en sådan åtgärd. Eftersom fordonskörning på myren skall ske sparsamt och med största försiktighet anser inte Länsstyrelsen att markskador utgör ett problem.

BESLUT

Datum
2006-03-14

Ärendenummer
511-2028-04

De skogsområden där skogsbruk är tillåtet hyser inga kända större naturvärden. Länsstyrelsen anser därför inte att det är försvarbart att utöka inskränkningarna för dessa områden. Att undanta dessa områden från reservatet skulle dock minska inflytandet på markanvändning som negativt kan påverka myrens naturvärden.

Jakten av hönsfågel är inte upplåten på statens mark, som utgör den största delen av mosseplanet, vilket överensstämmer med skrivningarna i syftet om att gynna fågellivet. Länsstyrelsen anser därför idag inte att jakten utgör något hot mot orre och tjäder i området och inför därför inte ytterligare inskränkningar.

Länsstyrelsen ändrar, efter påpekande från markägaren, beslutskartans gränser för var skogsbruk är tillåtet på del av fastigheten Barnhult 2:1. På skötselplanens kartan samt i redogörelsen för skötselområden överförs denna kil av fastigheten istället till skötselområde 2e.

Taglamyren har sammantaget mycket stora naturvärden. En utökning av det befintliga reservatet och vissa ändamålsenliga ändringar av beslutet och den gamla skötselplanen, förstärker möjligheterna att bevara och vidareutveckla områdets naturvärden. Samtliga ändringar i förhållande till det gamla reservatsbeslutet och skötselplanen berör enbart mark som Naturvårdsverket äger. Inga nya inskränkningar i skogsbruket på övrig mark har tillkommit.

Länsstyrelsen anser, vid en intresseprövning enligt 7 kap 25 § miljöbalken, att reservatsföreskrifternas utformning innebär en rimlig balans mellan de värden som skall skyddas och det intrång detta innebär för enskilds rätt att använda mark och vatten. Beslutet är förenligt med miljöbalkens mål i 1 kap. 1 § och bestämmelserna om hushållning med mark och vatten i 3 och 4 kapitlen miljöbalken samt med översiktsplanen för Alvesta kommun.

BESLUT

Datum
2006-03-14

Ärendenummer
511-2028-04

FÖRORDNANDE OM KUNGÖRELSEDELGIVNING

Länsstyrelsen förordnar, med stöd av 16 § delgivningslagen (1970:428) jämfört med 27 § förordning (1998:1252) om områdesskydd enligt miljöbalken mm, att delgivning av detta beslut skall ske genom kungörelse. Kungörelsen skall inom 10 dagar införas i tidningen Smålandsposten. Delgivningen skall anses ha skett på tionde dagen efter dagen för detta beslut, förutsatt att kungörelsen inom den tiden införts i ovan nämnda tidningar.

Beslutet hålls tillgängligt på Länsstyrelsen, Kungsgatan 8, Växjö.

HUR MAN ÖVERKLAGAR

Detta beslut kan överklagas genom skrivelse till regeringen. Överklagandet skall dock skickas in till Länsstyrelsen i Kronobergs län, 351 86 VÄXJÖ. Länsstyrelsen måste ha fått överklagandet senast den 18 april 2006, annars kan inte regeringen pröva överklagandet. Se bilaga 9.

Överklagandet bör innehålla följande:

- Hänvisning till detta beslut, dnr 511-2028-04
- Vad som skall ändras
- Namnteckning, namnförtydligande och adressuppgifter
- Eventuella handlingar som stöder överklagandet

BESLUT

Datum
2006-03-14

Ärendenummer
511-2028-04

UPPLYSNINGAR

Beslut i ärendet har fattats av Landshövding Lars-Åke Lagrell.

I handläggningen av ärendet, i vilket naturvårds-handläggare Erik Brimse varit föredragande, har även Länsrådet Claes Sjöblom, Miljövårdsdirektören Carl-Philip Jönsson, Funktionsansvarig för naturvård Elisabet Ardö, Chefsjurist Lena Stjernqvist, Lantbrukskonsulent Robert Simonsson, Biträdande Länsarkitekt Gunnel Henriksson, samt Kommunikationsdirektör Paul Eklöf närvarit.

Lars-Åke Lagrell

Erik Brimse

Delgivningssätt

Beslutet skall kungöras i länets författningssamlingar samt i Smålandsposten.

BESLUT

Datum
2006-03-14

Ärendenummer
511-2028-04

BILAGOR

1. Översiktskarta
2. Beslutskarta
3. Skötselplan inklusive karta
4. Gränsbeskrivning, karta samt textbeskrivning
5. Beskrivning av diken som får underhållas enligt föreskrift A1
6. Fastighetsförteckning med sakägarna inom utredningsområdet
7. Miljöbalkens regler om naturreservat
8. Konsekvensutredning
9. Hur man överklagar
10. Sändlista

Översiktskarta Bilaga 1

Datum: 2006-03-14

D.nr: 511-2028-04

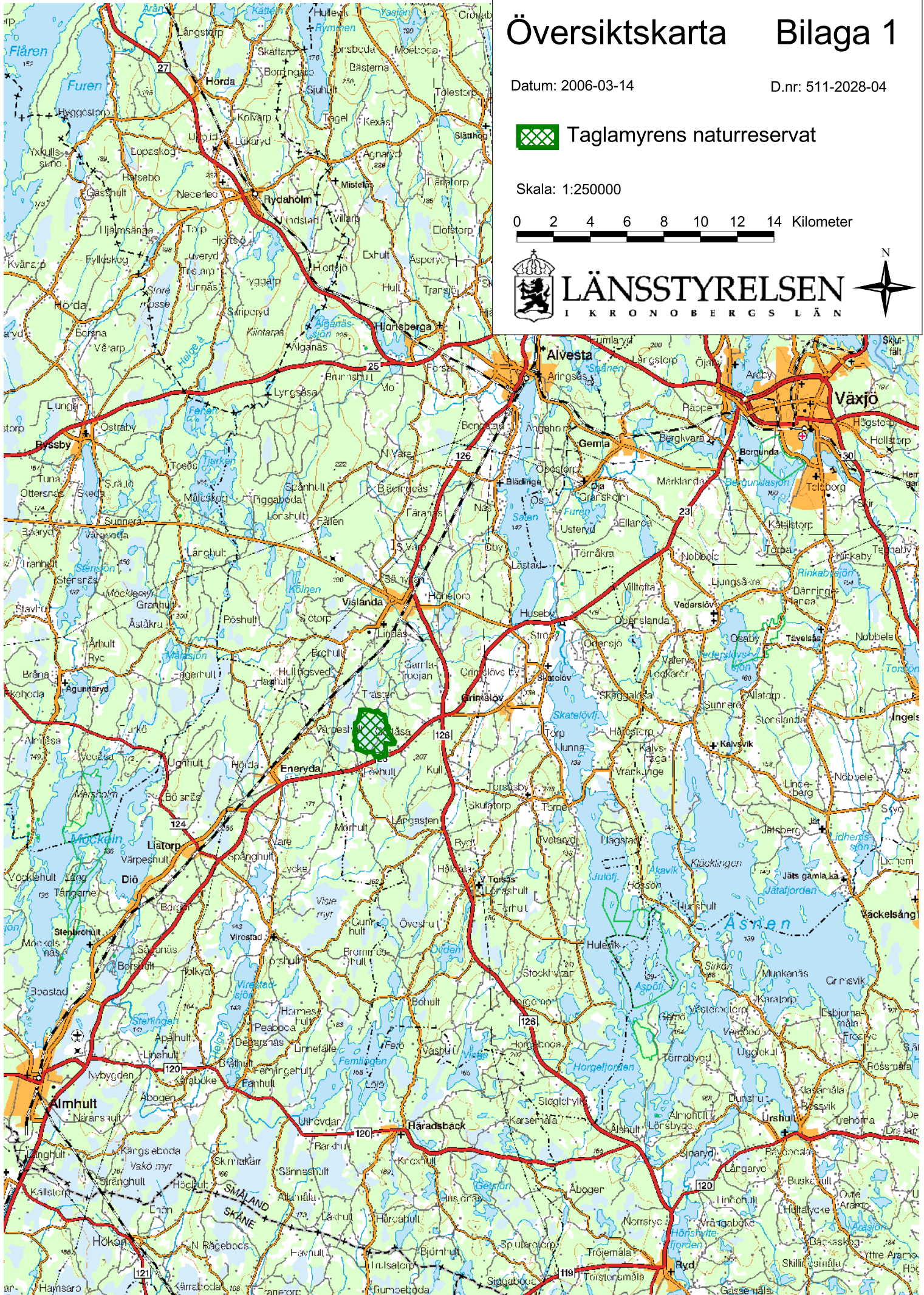
 Taglamyrens naturreservat

Skala: 1:250000

0 2 4 6 8 10 12 14 Kilometer



LÄNSSTYRELSEN
I KRONBERGSLÄN



Beslutskarta Bilaga 2

Beslut om utökning och gränsändring av naturreservatet Taglamyren

Datum: 2006-03-14

Dnr: 511-2028-04

Områden där reservatsgränsen ändras
Lämnar reservatet, 1 område
Tillförs reservatet, 3 områden

Gränsbeskrivningsnummer
Dike får underhållas (tex: från punkt a-b)

Fastighetsgräns

Bäck/dike

Parkering och information

Utsiktsplattform

Fågeltorn

Höjdkurva, ekvidistans 5 meter

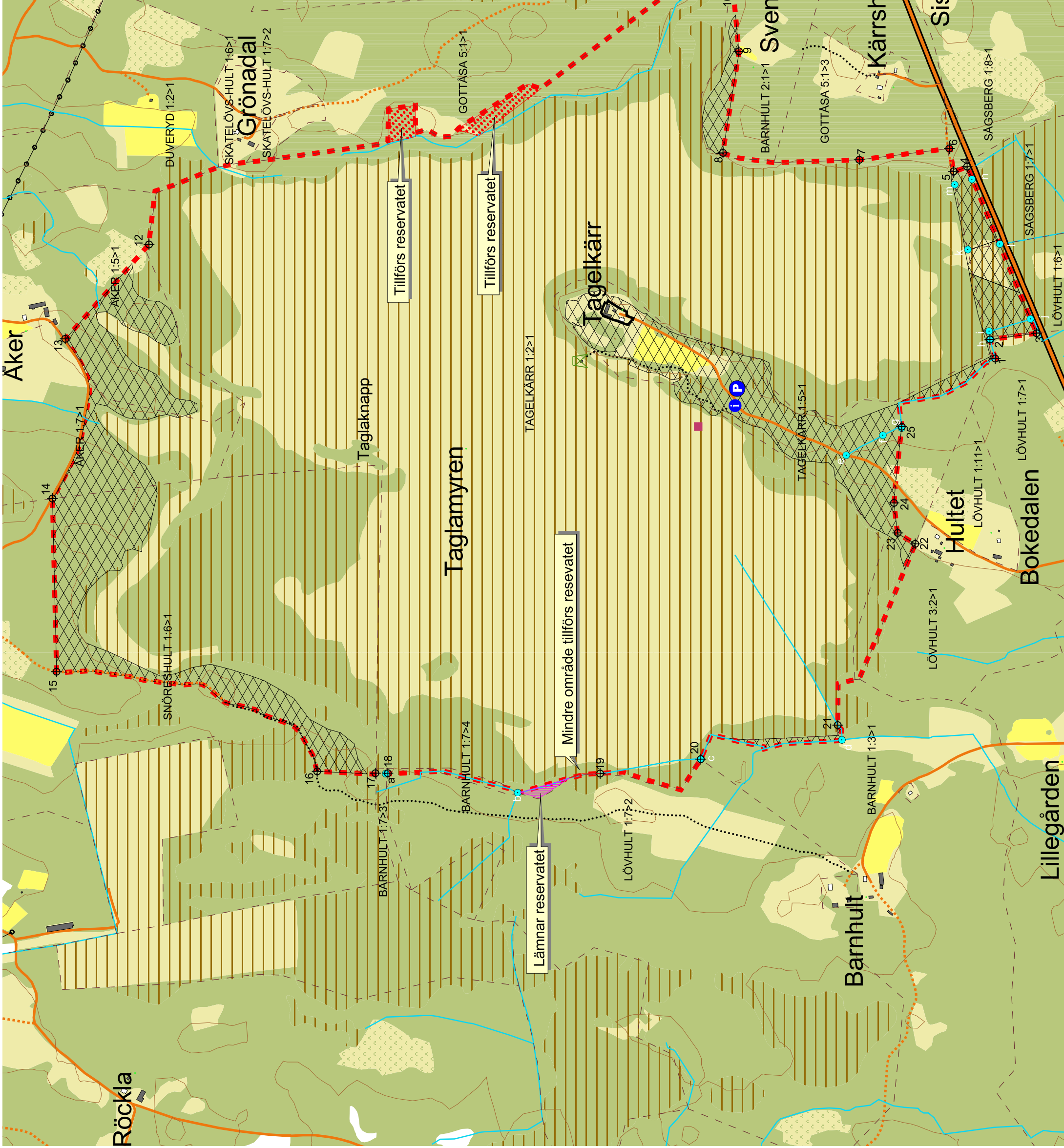
Gångstig

Tomtgräns

Skogsbruk får bedrivas

Gräns för naturreservat

Skala: 1:10000 Kartbakgrund fastighetskartan



Kil av fastigheten Barnhult 2:1 där skogsbruk är tillåtet