

**SKÖTSELPLAN FÖR NATURRESERVATET TAGLAMYREN  
I ALVESTA KOMMUN**

INNEHÅLLSFÖRTECKNING

BESKRIVNINGSEDEL

1	SYFTET MED RESERVATET .....	2
2	ADMINISTRATIVA DATA .....	2
3	HISTORISK OCH NUVARANDE MARK- OCH VATTENANVÄNDNING	6
4	OMRÅDETS BEVARANDEVÄRDEN .....	6
	Natura 2000 .....	7
	Geovetenskapliga värden .....	7
	Biologiska värden .....	8
	Kulturhistoriska värden .....	8
	Turism och friluftsliv .....	9
	Byggnader .....	9
5	GENOMFÖRDA INVENTERINGAR OCH DOKUMENTATION .....	9

PLANDEL

6	SKÖTSELOMRÅDEN .....	11
7	TOMTMARK OCH BYGGNADER .....	24
8	JAKT .....	24
9	BRÄNDER, STORM, ÖVERSVÄMNINGAR .....	24
10	UTMÄRKNING .....	25
11	DOKUMENTATION OCH UPPFÖLJNING .....	25
	Uppföljning av skötselåtgärder .....	25
	Uppföljning av bevarandemål .....	25
	Dokumentation och inventeringar .....	26
12	SAMMANFATTNING OCH PRIORITERING AV SKÖTSELÅTGÄRDER	27
13	ANSVAR FÖR SKÖTSEL, DOKUMENTATION OCH UPPFÖLJNING AV SKÖTSELÅTGÄRDER, BEVARANDEMÅL OCH GYNNNSAMT TILLSTÅND .....	28
14	REVIDERING AV SKÖTSELPLAN .....	28

BILAGOR

- Skötselplanekarta
- Karta med naturtyper enligt Natura 2000
- Artlista

## BESKRIVNINGSDDEL

### 1 SYFTET MED RESERVATET

Syftet med reservatet är att bevara mossens öppna karaktär och betydelse för fågellivet, i det vidsträckta, centrala, öppna mosseområdet. I kärrområdena och laggkärren runt mosseplanet skall de hydrologiska förhållandena inte påverkas utan områdena skall få utvecklas fritt. I skogen är syftet att främja tall och en ökad mängd död ved. Inom skogsområdena i reservatets yttre zon (svart rutnät på kartan, bilaga 2) skall de hydrologiska förhållandena inte ytterligare påverkas, eller andra åtgärder utföras som uppenbart inverkar på naturmiljön inom övriga delar av reservatet. Odlingslandskapet kring gården Tagelkärr skall bevaras. Tillgängligheten för allmänheten skall bibehållas, eller ökas med enkla anordningar, i den mån det går att förena med bevarandeintressena.

### 2 ADMINISTRATIVA DATA

Namn:	Taglamyren
Objekt nr:	07-02034
Län:	Kronoberg
Kommun:	Alvesta
Församling:	Vislanda, Västra Torsås och Skatelöv
Läge:	Norr om riksväg 23. Ca 6 km söder om Vislanda kyrka
Gränser:	Enligt kartor i beslutets bilagor 2 och 4.
Areal:	Land: 386,8 ha    Vatten: 0 ha

Fastigheter  
& markägare:

*Fastigheter*

*Markägarkategori*

Barnhult 1:3, 2:1

Privat

Lövhus 1:6, 1:7

Privat

Snöreshult 1:6

Privat

Sågsberg 1:7, 1:8

Privat

Tagelkärr 1:2

Naturvårdsverket

Tagelkärr 1:5

Privat

Åker 1:5, 1:7

Privat

Servitut:

Inga servitut finns i området

Förvaltare:

Skogsstyrelsen distrikt Kro-  
noberg östra

Ekonomisk karta:

04472, 04473, 04482, 04483

Topografisk karta:

4 E Tingsryd NV

Naturgeografisk:  
region

Sydöstra Smålands skogs- och  
sjörika slättområden

Riksobjekt nr:

Riksintresse för naturvård,  
NRO-07062-Taglamyren enligt  
MB 3 kap 6 §, samt beläget  
inom Mörrumsåns avrinningsom-  
råde som är av riksintresse  
för vattendrag enligt MB 4  
kap 6 § Miljöbalken

Natura 2000:

SE0320022-Taglamyren

Natura 2000, typ:

SCI & SPA

(SCI=Sites of Community Importance,  
dvs bevarande av livsmiljöer för  
växter och djur)

(SPA=Special Protection Area, dvs  
skyddsområden för fåglar)

Naturtyper:

Tabell 1. Naturtyper enligt Natura 2000 rapporterade 1995 samt arealer uppsatt som mål vid upprättande av skötselplan 2006. Arealskillnaden mellan rapporterad areal och skötselplanens areal beror på omklassning av naturtyperna. \*=Prioriterad naturtyp. Se även Natura 2000 naturtypskarta (Bilaga b).

N 2000 koder	Naturtyp	Arealer (ha)	
		Rapporterad	I skötselplan
7110*	Högmossar	313,3	202,1
7140	Öppna svagt välvda mossar, fattiga och intermediära kärr och gungflyn	11,6	13,8
9010*	Västlig taiga	30,9	0
9070	Trädklädda betesmarker av fennoskandisk typ	3,9	1,2
91D0*	Skogbevuxen myr	11,6	119,9
	<b>Summa:</b>	<b>371</b>	<b>337</b>
koder	Enligt Äng- och betesmarksinventeringen	Ej rapporterad	I skötselplan
6410	Fuktängar med blåtåtel eller starr	1,5	1,9
6270*	Artrika torra-friska låglandsgräsmarker av fennoskandisk typ	1,0	0
6510	Slätterängar i låglandet	0,1	0,1
	<b>Summa:</b>	<b>2,6</b>	<b>2,0</b>
	<b>Summa totalt:</b>	<b>-</b>	<b>339</b>

Tabell 2. Arter enligt Natura 2000. Rapporterade 1995

Artens kod	Vetenskapligt namn	Svenskt namn
A409	Tetrao tetrix	Orre
A236	Dryocopus martius	Spillkråka
A217	Glaucidium passerinum	Sparvuggla
A166	Tringa glareola	Grönbena
A140	Pluvialis apricaria)	Ljungpipare
A127	Grus grus	Trana
A108	Tetrao urogallus	Tjäder

Tabell 3. Prioriterade bevarandevärden

<b>Markslag</b>	Kärr, mossmark
<b>Naturtyp</b>	Enligt tabell 1 ovan
<b>Strukturer</b>	Höljor, mjukmattor, kärrdrag, död ved
<b>Arter</b>	Orre, ljungpipare samt arter i tabell 2 ovan
<b>Friluftsliv</b>	Parkeringsplats, vandringsstig, fågeltorn, upplevelsen av en öppen myr

Tabell 4. Naturtyper enligt nuvarande förhållanden

<b>Naturtyp</b> (skogstyperna enligt SNV's rapport 5282)	<b>Areal (ha) *</b>
Myr	265,5
Tallskog	18,3
Barrsumpskog	50,8
Lövsumpskog	5,4
Granskog	12,5
Barrblandskog	8,1
Lövblandad barrskog	9,9
Triviallövskog	4,6
Ädellövskog	0,8 ☐
Triviallövskog med ädellövinslag	0,6 ☐
Hygge	2,1
Impediment	3,6
Jordbruksmark	1,3
Vatten	0
Övrigt	2,5
Oklassad	0,6
<b>SUMMA</b>	386,6
Skogsareal	116,8
Produktiv skogsmark	113,1
☐ Följande värden skall sannolikt var noll	
* Arealer är satellituppmätta och hämtade från Naturvårdsverkets GIS-databas VIC NATUR	

### 3 HISTORISK OCH NUVARANDE MARK- OCH VATTEN- ANVÄNDNING

Taglamyren har tidigare varit betydligt öppnare än den är idag. Att igenväxningen har ökat beror troligen på flera faktorer men utdikning på och runt myren, minskat virkesuttag samt minskad slåtter i laggkärren och kantskogen har sannolikt påverkat. Från gården Tagelkärr var det tidigare god sikt ut över myren och slåtter skedde i laggkärren. I myrens sydvästra hörn utfördes från början på 1970-talet ett skogsodlingsförsök med tall- och granplantor. Försöket avslutades 1987 och plantorna avlägsnades.

### 4 OMRÅDETS BEVARANDEVÄRDEN

Taglamyren är ett av de största sammanhängande, relativt intakta myrområdena i denna del av länet. Delen mellan Taglaknapp och Tagelkärr utgörs av ett öppet mosseplan med väl utvecklade hölje- och tuvstrukturer, som sannolikt representerar ett av de mest karakteristiska och välutbildade regenerations-komplexen i länet. Särskilt den sydöstra delen av myren har en särpräglad hydrologi. Där växer också rikligt med dvärgbjörk, klockljung och myrlilja. De utbredda fattigkärrområdena norr om Taglaknapp är biologiskt-hydrologiskt intressanta. På den öppna myren häckar bl.a. ljungpipare och ett av länets större orrspel brukar äga rum där. Flera nordliga fjärilsarter förekommer.

Från söder skjuter en moränrygg med gården Tagelkärr ut mitt i myren, från vilken man har en mycket fin utsikt över myrens centrala delar. Gården omges omväxlande av skog, betesmarker, ängar och åkrar. Denna miljö är mycket värdefull för landskapsbildningen. Taglamyren är instruktiv, samtidigt som den genom sitt läge är lättillgänglig. Den är därför ett lämpligt exkursionsmål för undervisning på alla nivåer. Det stora, öppna myrområdet erbjuder en attraktiv landskapsbild.

## Natura 2000

Naturreservatet Taglamyren ingår i det Europeiska nätverket Natura 2000, för skydd av naturtyper och arter. I området finns arter eller naturtyper som är listade i art- och habitatdirektivet (Rådets direktiv 92/43/EEG) och i fågeldirektivet (Rådets direktiv 79/409/EEG). Taglamyren klassas dels som typen SCI (=Sites of Community Importance), dvs till för bevarande av livsmiljöer för växter och djur dels som typen SPA (=Special Protection Area), dvs skyddsområden för fåglar. Sverige förbinder sig att skydda och vårda dessa områden så att en gynnsam bevarandestatus för områdets arter upprätthålls. En bevarandeplan för Natura 2000 har upprättats under 2005.

## Geovetenskapliga värden

Taglamyren är ett bra exempel på ett så kallat regenerationskomplexen, det vill säga en mosse där tillväxten av torvlagret fortfarande sker. Den dikning som utförts har mest skett i kanterna på mossen. Denna dikning samt kvävenedfall från luften har medverkat till en ökad igenväxning av mossen med tall och i vissa partier gran vilket negativt påverkat upplevelsen av mossens vidsträckthet.

Strax öster och sydost om myren längs riksvägen mot Gottåsa finns rester av en rullstensås, till större delen utbruten genom grustäkt. I övrigt utgöres de minerogena jordarterna inom området huvudsakligen av morän bildad av kalkfattigt urbergsmaterial.

En markerad, ca 5 m hög, moränrygg skjuter från söder i nordnordostlig riktning ut mitt i myren. Ute på udden ligger gården Tagelkärr, från vilken man har utsikt över myrens västra del. Denna moränrygg, Tagelkärrsudden, fortsätter under torven i nordostlig riktning. Från Tagelkärrsuddens centrala del sträcker sig i nordvästlig riktning också under torven en rygg upp mot moränholmen Taglaknapp, som obetydligt höjer sig över torvytan.

#### Biologiska värden

På Taglamyren möts växter med huvudsakligen västlig utbredning i landet, såsom klockljung och myrlilja, östliga arter såsom skvattram samt relikter från sen-glacial tid, såsom dvärgbjörk. Laven *Cladonia delesertii*, som växer på det centrala mosseplanet är nordlig liksom strägstarr. Fjärilsfaunan innehåller flera nordliga arter och tidigare har uppgivits att *Nepticula nanivora*, som är helt beroende av dvärgbjörken i sitt larvstadium, finns här. Det öppna mosseplanet har stort värde för fågellivet. Flera par ljungpipare häckar på myren och ganska stora orrspel brukar förekomma. Ljungpipare är en art med stora krav på öppna områden.

Den nordöstra delen av mossen har en tuvig karaktär med rätt mycket tall. Ett par intressanta vattenbanor från det centrala mosseområdet mynnar i laggkärren som små mossebäckar. I dessa växer rödalgen *Batrachospermum vagum*. Dvärgbjörk och skvattram finns i östra mossekanten. Längre söderut, dvs öster och söder om Tagelkärrsudden, har såväl dvärgbjörk som klockljung och myrlilja sina rikligaste förekomster inom Taglamyren. Där förekommer också rikligt av de för det öppna mosseplanet speciella arterna vitag, sileshår och kärrull.

På fastmarken inom reservatet är barrblandskogar med gran som dominerande trädslag vanligast. Björkinslag finns här och var. Mest är den av frisk blåbärsristyp, men ren sumpskog finns också. Lövskog av klibbal och björk, ibland med inslag av ek och asp förekommer, men sällan i större bestånd. Åker- och tomtmark är hävdad medan ängsmarken med undantag av ett litet parti inte längre sköts. Ännu dominerar där gräs, men när buskar och träd vandrar in, tar andra arter över, främst skogsväxter.

#### Kulturhistoriska värden

Inom Taglamyrens reservatsgräns finns det några objekt som klassats som fornlämningar. Dessa ligger dels i norra delen av reservatet, där det finns tre områden med röjningsrösen som delvis går innanför reservatsgränsen, dels på Taglakärrsudden där det finns spår efter en äldre by-/gårdstomt.



Turism och friluftsliv

#### *Tillgänglighet*

Det finns goda möjligheter att nå reservatet med bil. Från riksväg 23, som reservatet gränsar mot i söder, går en enskild väg ut på Tagelkärrsudden. Därifrån går det lätt att nå myrens centrala delar. Strax norr om riksväg 23 ligger den gamla landsvägen kvar. Därifrån tar man sig enklast till de intressanta sydöstra delarna av reservatet. Norr om reservatet går enskilda vägen G 745, Gottåsa - Snöreshult och öster om reservatet går en liten enskild körväg.

#### *Känslighet för slitage och störningar*

Torvmarken är känslig för slitage. Fågellivet på myren är störningskänsligt under vår och försommar.

#### *Anläggningar för besökanden*

Parkering för ca 5 bilar finns i södra delen av området, halvvägs ut på den ås där gården Taglekärr är belägen. Hundra meter nordväst om parkeringsplatsen finns en lägre utsiktsplattform. Från parkeringsplatsen går en stig norrut som efter 500 meter leder till det fågeltorn som ligger på åsens norra del. Den sista biten ligger spänger som leder ut till fågeltornet. Från tornet har man utsikt över Taglamyrens västra del.

#### Byggnader

Mitt i reservatet ligger byggnaderna på gården Tagelkärr vars tomt även ingår i reservatet. Byggnaderna omfattas dock ej av reservatsbeslutet.

## 5 GENOMFÖRDA INVENTERINGAR OCH DOKUMENTATION

Kronobergs Natur, naturvårdsprogram för Kronobergs län, Länsstyrelsen, 1989.

Naturvårdsinventering av Taglamyren. Nils Malmer. Länsstyrelsen 1980

Skyddsvärda myrområden i Kronobergs län Ingvar Christoffersson. Länsstyrelsen 1973

Sköldlusrapport, Carl-Axel Gertsson, Entomologisk tidskrift 1997, nr 118, sid 112

Våtmarker i Kronobergs län, Del 1 Huvudrapport, Länsstyrelsen i Kronobergs län, Naturvårdsenheten, 1987

Övervakning av fåglar på högmossar i Kronobergs län 2000-2002, Länsstyrelsen i Kronobergs län 2005:08

## PLANDEL

### 6 SKÖTSELOMRÅDEN

Hela området är indelat i 5 geografiska skötselområden. Dessa utgår från den markanvändning eller skötsel som ska genomföras. Se även skötselplane-kartan (bilaga a).

Skötselområdena är:

- |                         |                         |
|-------------------------|-------------------------|
| 1. Mosseplanet          | (4 delområden)          |
| 2. Skog på fastmark     | (7 delområden)          |
| 3. Betesmark eller åker | (4 delområden)          |
| 4. Slåttermark          | (1 område)              |
| 5. Tomt och väg         | (1 område)              |
| 6. Friluftsliv:         | (ej geografiskt område) |

#### **Statlig eller privat ägande**

I följande skötselområden ägs marken av staten:

nästan helt: 1a, 1b, 1d, 2a, 2c

mindre del: 1c

I följande skötselområden är marken i privat ägo

1e, 2b, 2d-g, 3, 4, 5

#### **Skötselområde 1: Mosseplanet (335,2 ha)**

Mosseplanet inklusive skogsbevuxen myr och kärrområden.

Generellt gäller för myrmarken och kärren att körningar med fordon skall ske sparsamt och göras vid tidpunkter som minimerar risken för markskador.

#### **Delområde 1a: Det centralt liggande och öppna mosseplanet (85,0 ha)**

##### Beskrivning:

Öppet mosseplan, trädöst i dess centrala del mellan Taglakärr och Taglaknapp, på övriga delar under varierande igenväxning med främst tall. Tallplantorna varierar från decimeterhöga och upp till

ca 5 meters höjd. Tallarna vandrar in över myren främst inom sektorn SV-VNV. Gran finns på vissa ställen i kantzonen tex vid de dubbla diken i sydväst. I fältskiktet växer ljung, odon, lingon, och kråkbär. Bottenskiktet består mest av vitmosor och lavar.

Bevarandemål:

1. Mosse- och kärrområden som får utvecklas fritt med undantag för röjningsinsatser som ser till att 50 % av arealen är träd och buskfri till år 2009 och 95 % av arealen är träd och buskfri till år 2011.
2. Häckningsområde för ljungpipare.
3. Spelplats för orre.

Skötselåtgärder:

- Träd- och buskröjning skall göras över hela det centrala mosseplanet. De fällda träden och de större buskarna skall föras bort från de områden på myren där större mängder ris riskerar att störa fågellivet, växtligheten eller upplevelsen av en kal myrmark. Eventuellt kan buskarna flisas, brännas eller riset placeras på lämplig plats i naturreservatet. Ris, flis eller aska får inte kvarlämnas ute på myren i sådan omfattning att näringstillförseln påverkar myrvegetationen.
- Om inte igenläggningen eller dämningen i område 1b, av de två kraftiga diken som går in i området från sydväst, är tillräcklig för att skapa stående vattenspeglar (dvs förhindra avvattning från skötselområde 1a) kan diken fyllas igen eller däckas även inom skötselområde 1a.
- En utvärdering av träd- och buskröjningarnas metod, kostnaden och effekter av röjningarna skall göras under åren 2009-2011. Utvärderingen skall ske i samråd med Länsstyrelsen.

**Delområde 1b: Mossområdet utanför det centrala mosseplanet (121,1 ha)**

Området är delat i en östra och en västra del.

Beskrivning:

Mosseområde vars fuktighetsgrad varierar. I den sydöstra delen finns en oskarp övergång till kärrartade områden med särskilt riklig förekomst av blådvärgbjörk, klockkljung och myrlilja. I områdets sydvästra del är mossmarken genomskuret av två parallella, kraftiga diken som sträcker sig ungefär 600 m ut i mossen. Diken, som har ett relativt stort fall, avvattnar området vilket medverkar till en ökad igenväxning. Området är på grund av tidiga röjningar än så länge inte så igenväxt. Ett skogsodlingsförsök bedrevs här sedan början av 1970-talet och troligen till i slutet på 1980-talet. Området dikades, gödslades och planterades 1971 och 1972 med gran- och tallplantor, varav en del *Pinus contorta*. Vissa plantor sattes i fylljord från Skåne. De skogliga försöken har avslutats och planteringen har tagits bort.

Bevarandemål:

1. Mosse- och kärrområden som får utvecklas fritt med undantag för eventuella röjningsinsatser av träd och buskar.
2. För området i sydväst, genomskuret att två kraftiga diken är målet återskapa en naturlig hydrologi.

Skötselåtgärder:

- De kraftiga dikena som avvattnar området skall läggas igen helt eller delvis genom att dämna dikena på ett eller helst flera ställen. Dämningsplatserna skall väljas utifrån dikets fall så att vattenspeglar bildas längs större delen av dikenas längd.
- Beslut om röjningar i skötselområde 1b skall tas, senast år 2011, efter en utvärdering av åtgärderna i område 1a. Utvärderingen skall ske i samråd med Länsstyrelsen och hänsyn skall tas

till huruvida igenväxningen påverkar fågellivet negativt och om kostnaderna är rimliga.

**Delområde 1c: Kärrområdena norr om Taglaknapp samt Kärrområdet mellan nya och gamla landsvägen i södra delen av reservatet (13,8 ha)**

Beskrivning:

Norr om Taglaknapp ligger ett större öppet och blött kärrområde av fattigkärrtyp med enstaka tall- och björkbestånd.

I södra delen av reservatet finns ett kärr som är genomdraget av såväl diken som naturliga vattenbanor. I kärret växer mycket dvärgbjörk, skvattram, myrlilja och kärrull. Norra gränsen av området utgörs av den gamla landsvägen. Den gamla vägen har vid kärret sjunkit och översvämmas tidvis av vatten från myren och kärret. Där växer det också några klenare klibbalar.

Bevarandemål:

1. Öppna kärrområdena.
2. För kärrområdet i söder är målet en öppenhet som gynnar dvärgbjörk och myrlilja.

Skötselåtgärder:

- Kärrområdena i söder och i norr skall ej tillåtas växa igen utan hållas öppna genom röjningar av invandrande buskar och träd.

**Delområde 1d: skogbevuxen myr och mossrandskog vanligen med laggkärr eller diken i kanten (115,2 ha)**

Beskrivning:

Myrområde med laggkärr och angränsande mosserandskog som på vissa ställen dikats ut och omvandlats till skogsmark, mestadels sumpskog. Huvudsakligen tallskog med björk- och graninslag. I fältskiktet växer blåbärsris och olika mossor. Laggkärren är på sina ställen breda och svåra att ta sig över. På andra platser saknas naturliga laggkärr helt beroende på att diken grävts för att skapa en produktivare skogsmark. I den del av området där reservats-

gränsen sticker ut, söder om gården Grönadal, växer det sumplövskog med yngre björk och vide. På marken växer starr och mossa.

I centrala delen av området ligger Taglaknapp som är en mindre moränkulle bevuxen med tallskog.

#### Bevarandemål:

1. Sumpskog som lämnas till fri utveckling med undantag för vissa röjningar av gran.
2. Om möjligt återskapa naturlig hydrologi.

#### Skötselåtgärder:

- Gran borttages kontinuerligt,
- Runt halvön Tagelkärr får röjningar eller gallringar ske för att öka upplevelsen av området. Detta skall ske efter samråd mellan förvaltaren, Länsstyrelsen och markägaren på Tagelkärr 1:5.
- Dikena, mellan de med bokstäver markerade punkterna på besluts- och skötselplanekartorna, får underhållas genom rensning, dock ej fördjupas eller breddas. Vid maskinell rensning skall sådana maskiner användas, att minsta möjliga markskador uppstår. Rensningsmassorna utjämnas.
- En igenläggning av vissa diken skall övervägas efter utredning av de positiva effekterna för myrens hydrologi, samt konsekvenserna för fastighetsägarna utanför reservatet.

#### **Skötselområde 2: Skog på fastmark (44,5 ha)**

Skogsmark med gran och tall och mestadels obetydliga lövinslag. Under stormen i januari 2005 fälldes 4 till 5 ha skog helt eller delvis.

*I följande två delområden är skogsbruk ej tillåtet.*

**Delområde 2a: Medelålders granskog med inslag av tall längs reservatets östra gräns (4,4 ha)**

#### Beskrivning:

I södra spetsen av området växer det klenare yngre tall och granskog och några döende enar. På marken

växer blåbär och lingon samt örnbräken. I områdets sydvästra del står det medelålders produktionsgran-skog som är fläckvis vindfälld. Enstaka tallar finns i området. Områdets mellersta del består av en öppnare granskog med ca 25 % tall. Efter stormen 2005 är 10-20 % av granen vindfälld. På marken växer det blåbärsris och mossa. I norra delen av område finns ett större vindfälle, där andelen liggande träd är 70-90 %, mest gran men även en del tall.

Bevarandemål:

1. Skog med ökat inslag av lövträd och tall.
2. Ökad mängd stående eller liggande död ved i första hand av löv och tall.

Skötselåtgärder:

- Skogsskötsel med ett uttalat syfte att öka naturvärdena i form av gamla träd samt död ved.
- Alla stående eller liggande döda träd av löv och tall skall lämnas kvar utan att skadas av till exempel sönderkörning.

**Delområde 2b: Yngre granplanteringar i två områden längs östra reservatsgränsen (2,1 ha)**

Beskrivning:

Den södra delen av området består av ung granskog förutom i sydöstra hörnet där ett parti med unga björkar är framröjt. I det sydöstra hörnet finns ett stenfundament troligen till en milsten.

Den norra delen av området består av en smal remsa, som mest ca 40 meter bred, bevuxen med lövsly och yngre planterad tall samt själföryngrad gran.

Bevarandemål:

1. Skog med ökat inslag av lövträd och tall.
2. Ökad mängd gamla träd samt stående eller liggande död ved.



Skötselåtgärder:

- Avveckling av all gran klar 2015.
- Skogsskötsel med det uttalade syftet att öka naturvärdena i form av lövträd, gamla träd samt död ved.
- Alla stående eller liggande döda träd skall lämnas kvar utan att skadas av till exempel sönderkörning.
- En igenläggning av diket som går i det norra området skall övervägas efter utredning av de positiva effekterna för myrens hydrologi, samt konsekvenserna för fastighetsägarna utanför reservatet.

*I följande fyra delområden är skogsbruk tillåtet.*

**Delområde 2c-f Skogsmark bevuxen med gran med inslag av tall och triviallöv**

Beskrivning:

**Delområde 2c** (22,3 ha) består av skogsmarken i norr och nordväst och är bevuxen med gran och tall med obetydligt inslag av lövträd. I områdets *nordvästra hörn* består skogen av tät medelålders granskog varav 10-20 % är vindfällad efter stormen i januari 2005. *Söder därom* finns en större bröt med stormfällad medelålders gran. En del aspar står kvar i kanten av den stormfällda skogen.

**Delområde 2d** (10,0 ha) består av skogsmarken på södra delen av Tagelkärrsudden. I *norra delen* av området växer gran, asp och en del björkar och enar samt enstaka rönnar. Vindfällda granar från stormen 2005 och någon äldre granlåga ligger på marken. I *fältskiktet* växer blåbärsris och örnbräken. I *mellersta delen* av området växer mest medelålders gran och enstaka tallar. På marken finns enstaka större block och på vissa ställen blåbärsris, mossa eller örnbräken. I *södra delen* av området ligger mer vindfällad skog efter januaristormen 2005. Skogen består här av gran men med mer björkinslag än i norra delen av området. Några unga bokar finns också i området. Lingonris växer på marken. I sydvästra delen av området är granskogen tätare. På marken

växer mindre mängder blåbärsris. Över reservatsgränsen i sydväst ligger ett flertal nedblåsta granar. Den *sydligaste delen* av området ligger skild från den övriga delen av skötselområde 2d. Skogen, som här står på mossmark påverkad av det stora dike som går i västra kanten, består av tallskog med inslag av gran och björk.

**Delområde 2e** (1,7 ha) består av skogsmarken i sydost bevuxen med medelålders tät produktionsgranskog med ett visst inslag av tall. Majoriteten av granarna är vindfällda efter januaristormen 2005. Granen står kvar i myrkanten där det också står några grövre vidgreniga granar och ett antal döda enar. Några smala höga tallar och några torrakor står kvar inne i det vindfällda området. I *östra delen* av området växer det några medelgrova aspar och några smala björkar. I södra delen av skötselområde 2a finns ett mindre område på 0,13 ha som förs till skötselområde 2e.

**Delområde 2f** (0,5 ha) ligger i sydvästra hörnet av reservatet och består av en smal remsa med skog på myrkanten. Trädslagen är mestadels tall, björk och en del gran. Efter stormen i januari 2005 finns en del vindfällen av gran och några björkar. Buskskiktet består av björk. I fältskiktet växer blåbärsris, kärrull och vitmossa.

#### Bevarandemål:

1. Skog med lövinslag.
2. Ökad mängd stående eller liggande död ved.

#### Skötselåtgärder:

- Skogsbruk får bedrivas.
- Skogsskötsel även med syfte att öka naturvärdena i form av större andel lövträd och död ved.
- I kantzonen mot myren bör dekorativa tallar sparas.
- Lövträd bör gynnas, särskilt i kanten mot odlingslandskapet och mot vägarna.
- Det är önskvärt att alla stående eller liggande döda träd som inte har något egentligt virkes-

värde lämnas kvar utan att skadas av till exempel sönderkörning.

- Laggkärren skall rensas från eventuellt avverkningsavfall.

**Delområde 2g: Två skogsområden i söder mellan nya och gamla landsvägen (3,5 ha)**

Beskrivning:

Två skogsområden delade av en våtmark som gör att marken successivt blir blötare mot det öppna kärret mellan områdena. I östra och västra delen växer mest tall, gran och björk. En del yngre gran kommer upp underifrån. Fältskiktet domineras av lingonris. Längs södra sidan av gamla landsvägen finns breda vattenfyllda diken där stora mängder missne växer. På sidorna av den gamla landvägen har det spontant bildats en allé av tall och björk. Den västra delen av allén består mest av granar, klibbalar, större aspar, björkar samt några döende sälgar.

Ett 10-tal fällda tallar ligger över vägen efter januaristormen 2005. Från vägen finns det, på grund av igenväxning ute på mossen, ingen sikt ut mot myren längre.

Bevarandemål:

1. Blandskog med naturligt inslag av stående och liggande död ved.

Skötselåtgärder:

- Naturvårdsinriktat skogsbruk.
- De relativt stora tallar som står på rad längs med den gamla vägen, både norr och söder om denna, skall sparas. Endast självföryngring får användas vid anläggning av nya bestånd.
- Gamla landsvägen röjs upp efter stormen 2005 så att den kan användas som stig.
- Befintliga diken, mellan de punkter som markerats med bokstäver på besluts- och skötselplane-kartorna, får underhållas, dock ej fördjupas eller breddas. Vid maskinell rensning skall sådana

maskiner användas så att minsta möjliga markska-  
dor uppstår. Rensningsmassorna avjämnas.

### **Skötselområde 3: Betesmark, åker (5,4 ha)**

Trädbevuxen eller öppen betesmark runt gården Ta-  
gelkärr. Betesmarken ligger delvis på åkermark del-  
vis på icke kultiverad mark eller i laggekärr där  
slätter tidigare bedrivits.

### **Delområde 3a: Trädbevuxen betesmark väster om går- den Tagelkärr (1,2 ha)**

#### Beskrivning:

På höjden väster om gården växer det mest björk,  
sälg, rönn, oxel och några större vidgreniga gra-  
nar. Det är också gott om större enar. I norra de-  
len finns några tallar och vid tomtgränsen några  
större hasslar. Berget går i dagen på sina ställen  
och större stenblock ligger här och var. Norr om  
gården står ett körsbärsträd. I väster ligger några  
stormfällda björkar, tallar och oxlar. Hela området  
betas.

#### Bevarandemål:

1. Betesmark med lövträd och enbuskar som medför  
en krontäckning 25-75 %.
2. Området skall vara väl avbetat eller avslaget  
vid betessäsongens slut.

#### Skötselåtgärder:

- Vid behov röjning av gran samt gallring för  
att gynna framför allt oxel, rönn, hassel  
och en.
- Området skall årligen hävdas genom bete al-  
ternativt slätter.
- Betesrator bör slås av med betesputsare.

### **Delområde 3b: Öppen betesmark/åker (1,5 ha)**

#### Beskrivning:

Kultiverad betesmark sydväst och norr om gården Tagelkärr. I nordvästra delen av området går en snip av området ned väster om berghöjden. Där ligger det upplagda odlingsrösen och i övrigt finns spridda block. Längs vägen ligger några upplagda stenrösen, varav ett innehåller en jordkällare. Vid vägen till gården växer det en lönn och några balsaminpopplar. Framme vid gården står det en lönn.

#### Bevarandemål:

1. Betesmark som är väl avbetat eller avslagen vid betessäsongens slut.
2. En maximal krontäckning på 10 % av lövträd.

#### Skötselåtgärder:

- Området skall årligen hävdas genom bete alternativt slåtter.
- Betesrator bör slås av med betesputsare.
- Røjning av gran vid behov.

### **Delområde 3c: Åker (1,3 ha)**

#### Beskrivning:

Den södra delen av området består av en blockröjd åker som numera betas.

#### Bevarandemål:

1. Åker

#### Skötselåtgärder:

- Åkern kan brukas med normala jordbruksmetoder eller betas.

### **Delområde 3d: Fuktäng (1,4 ha)**

#### Beskrivning:

I området öster om vägen går östra delen av skötselområdet ut i laggkärret som därigenom betas av djuren. På fastmarken står några ridåer med björkar och i södra delen finns odlingsrösen. I den sydvästra delen finns ett betat starrkärr med lövträd i kanten. I område söder om fågeltornet, på stigens västra sida, finns starrbevuxet laggkärr som betas.

#### Bevarandemål:

1. Fuktäng med en krontäckning av maximalt 10 %.
2. Området skall vara väl avbetat eller avslaget vid betessäsongens slut.

#### Skötselåtgärder:

- Området skall årligen hävdas genom bete alternativt slätter.

### **Skötselområde 4: Slättermark på Tagelkärrsuddens nordvästra del (0,6 ha)**

#### Beskrivning:

Område med slätter dels på fastmarkssluttningen ned mot myren, dels i laggkärret. Orkidén Jungfru Marie Nycklar växer i relativt stora mängder främst på fastmarken. På sina ställen står aspar och björkar. Flera odlingsrösen ligger längs östra kanten.

#### Bevarandemål:

1. Bibehållen slätter på fastmarken och en bit ut i laggkärret.
2. Om så bedöms möjligt, återupptagande av ytterligare slätter i kärr i anslutning till gården Tagelkärr.
3. Bibehållande av de slättergynnade arterna så som Jungfru Marie Nycklar.
4. Krontäckningen av träd och buskar skall maximalt uppgå till 25 %.

Skötselåtgärder:

- Årlig traditionellt ängsbruk skall ske på den fastmark som nu slås och en bit ut i de slåtterkärren som ligger i anslutning.
- Om slåtter sker före frösättningen skall höet torkas utspritt på plats.
- Eventuellt kan slåtter återupptas på ytterligare något eller några ställen i de tidigare slåtterhävdade laggkärren i anslutning till gården Tagelkärren.
- Slåtter skall ske med skärande eller klippande redskap ej med slående.
- Det slagna höet skall räfsas ihop och läggas på lämplig plats. På våren skall slåttermarken städas från nedfallna träd, grenar och löv.
- Nedfallna träd som ligger olämpligt skall flyttas till lämplig solbelyst plats i reservatet.
- Om möjligt skall marken efterbetas.

**Skötselområde 5: Tomt och väg på Tagelkärrsuddens norra del (1,1 ha)**

Beskrivning:

Grusväg ut till naturreservatets parkering och vidare ut till gården Tagelkärren.

Bevarandemål:

1. Tomt och väg.

Skötselåtgärder:

- Normalt underhåll av vägen.

**Skötselområde 6: Friluftsliv (ej geografiskt omr.)**

Beskrivning:

Anordningar för friluftslivet i området består av parkeringsplats, vandringsstig, spänger, stängselgenomgångar, utsiktsplattform, utsiktstorn och skyltar.

Bevarandemål:

1. Anordningarna skall vara funktionsdugliga och säkra.
2. Anordningarna skall vara lättillgängliga och ge allmänheten möjlighet att uppleva myrens och odlingslandskapets naturvärden utan att störa boende på gården Tagelkärr eller fågellivet på myren.

Skötselåtgärder:

- Regelbunden kontroll och underhåll av anordningarna.
- Upprätning av utsiktsplattformen nordväst om parkeringen och utredning om eventuell handikappanpassning av plattformen och stigen dit.
- Röjning och bortflyttning av stormfällda träd som ligger över anordningarna.

## 7 TOMTMARK OCH BYGGNADER

Byggnaderna på gården Tagelkärr omfattas ej av reservatet.

## 8 JAKT

Tre jaktområden finns i naturreservatet: Eneverdaortens älgskötselområde, Vislanda östra viltvårdsområde och Skatelövs viltvårdsområde. Reservatet innebär inga inskränkningar i jakten.

## 9 BRÄNDER, STORM, ÖVERSVÄMNINGAR

Vid storm riskerar gården Tagelkärr att bli avskuren då vägen spärras av fällda träd. Dessa kan upparbetas vid behov. Det är dock önskvärt att alla stående eller liggande döda träd som inte har något egentligt virkesvärde lämnas kvar utan att skadas av till exempel sönderkörning.

Vid brand i skogen eller i själva mossen får branden begränsas genom brandgator om branden riskerar



att sprida sig till reservatets privatägda fastigheter eller till omkringliggande fastigheter.

## 10 UTMÄRKNING

Reservatsgränsen skall märkas ut enligt Svensk standard (SIS 03 15 22) vilket innebär att gränsmärken målas på träd och på stolpar som slås ned i marken. Gränsmärkena skall placeras så att man kan se från ett märke till nästa. Vid gränsmarkering i skogsmark skall i gränslinjen, med 0,5 m på vardera sidan reservatsgränsen, röjas en tydlig gata. Denna gata får vid behov underhållas av reservatsförvaltaren. De träd som avverkas i gränsgatan tillfaller markägaren som också själv får ta vara på dem eller låta dem ligga kvar. Reservatsgräns som sammanfaller med fastighetsgräns skall underhållas som fastighetsgräns på sedvanligt sätt.

## 11 DOKUMENTATION OCH UPPFÖLJNING

### Uppföljning av skötselåtgärder

Förvaltaren skall årligen dokumentera utförda åtgärder genom att ange:

- skötselområde,
- utförd åtgärd,
- åtgärdens syfte,
- tidsåtgång och utförare,
- år och månad för åtgärdens utförande,
- fotografering.

### Uppföljning av bevarandemål

Länsstyrelsen ansvarar för uppföljning av bevarandemålen. Uppföljningen skall ligga till grund för en utvärdering av:

- om syftet med reservatet har uppnåtts,
- om gynnsamt tillstånd har uppnåtts i reservatet,
- om skötselmetoder behöver förändras,
- om en revidering av skötselplanen behövs.

Uppföljning skall ske av följande saker

- Fågellivet ute på myren
- Den hävdgynnade floran i slättermarken

Gynnsamt tillstånd råder inom ett reservat när de uppsatta bevarandemålen nåtts.

Dokumentation och inventeringar

- Gräsbeklädda marker har naturtypsinventering inom ramen för Natura 2000 basinventering

Genom miljöövervakningen har följande inventerats.

- Fågelinventering på mossen 2005

## 12 SAMMANFATTNING OCH PRIORITERING AV SKÖTSELÅTGÄRDER

Skötselområde	Åtgärd	Tidpunkt	Prioritet 1-3,
1a	Träd- och buskröjning	klar 2009	1
1a	Eventuell dämning av diken	Före 2011	2
1a	Utvärdering av röjningar	2009-2011	1
1b	Dämning av diken	Före 2009	1
1b	Träd- och buskröjning	Beslut före 2011	2
1c	Röjning vid behov	Kontroll 2011	3
1d	Borttagning av gran	Vid behov	3
1d	Eventuella röjningar runt Tagelkärrsudden	Utredning före 2011	2
1d	Eventuell dämning av diken	Före 2011	2
2b	Avveckling av all gran	Klar 2015	3
2b	Eventuell dämning av diken	Före 2011	2
2g	Röjning av gamla landsvägen	Klar 2007	1
3a	Röjning och gallring vid behov	Vid behov	2
3a	Bete eller slåtter	Årligen	1
3a	Borttagning av betesrator	Vid behov	3
3b	Bete eller slåtter	Årligen	1
3b	Borttagning av betesrator	Vid behov	3
3d	Bete eller slåtter	Årligen	1
4	Traditionellt ängsbruk	Årligen	1
6	Upprätning av utsiktsplattformen	Klar 2007	2
6	Röjning och bortflyttning av stormfällda träd	Klar 2007	1
6	Utredning om handikappanpassning av utsiktsplattformen och stigen dit.	Före 2008	2

Prioritet: 1= Högst, 2= Hög, 3= Lågre

### 13 ANSVAR FÖR SKÖTSEL, DOKUMENTATION OCH UPPFÖLJNING AV SKÖTSELÅTGÄRDER, BEVARAN- DEMÅL OCH GYNNSAMT TILLSTÅND

Länsstyrelsen har det övergripande ansvaret för förvaltningen av naturreservat i länet. Länsstyrelsen har i reservatsbeslutet utsett Skogsstyrelsen distrikt Kronoberg östra till förvaltare av reservatet i enlighet med 21 § FO (1998:1252) till miljöbalken. Förvaltaren har därmed ansvaret för att skötseln av reservatet följer fastställd skötselplan. Länsstyrelsen har den operativa tillsynen i naturreservat enligt MB 26 kap. Det innebär att Länsstyrelsen övervakar att föreskrifter, dispenser och tillstånd följs.

Vid skötselåtgärder där gagnvirke avverkas och virket skall tas bort ifrån området, tillfaller eventuella nettointäkter reservatsförvaltaren. (Förutsätter att överenskommelse om detta träffats i avtal om intrångsersättning.)

Förvaltaren ansvarar för dokumentation och uppföljning av skötselåtgärder.

Länsstyrelsen har det övergripande ansvaret för uppföljning och utvärdering av syften, bevarandemål och gynnsamt tillstånd.

### 14 REVIDERING AV SKÖTSELPLAN

En översyn av skötselplanen bör göras inom 15 år för att bedöma behovet av en revidering av planen. Revideringen berör i första hand riktlinjer och åtgärder.

#### BILAGOR

- a. Skötselplanekarta
- b. Karta med naturtyper enligt Natura 2000
- c. Artlista



# Skötselplanekarta Bilaga a

Skötselområden för naturreservatet Taglamyren

Datum: 2006-03-14

Dnr: 511-2028-04

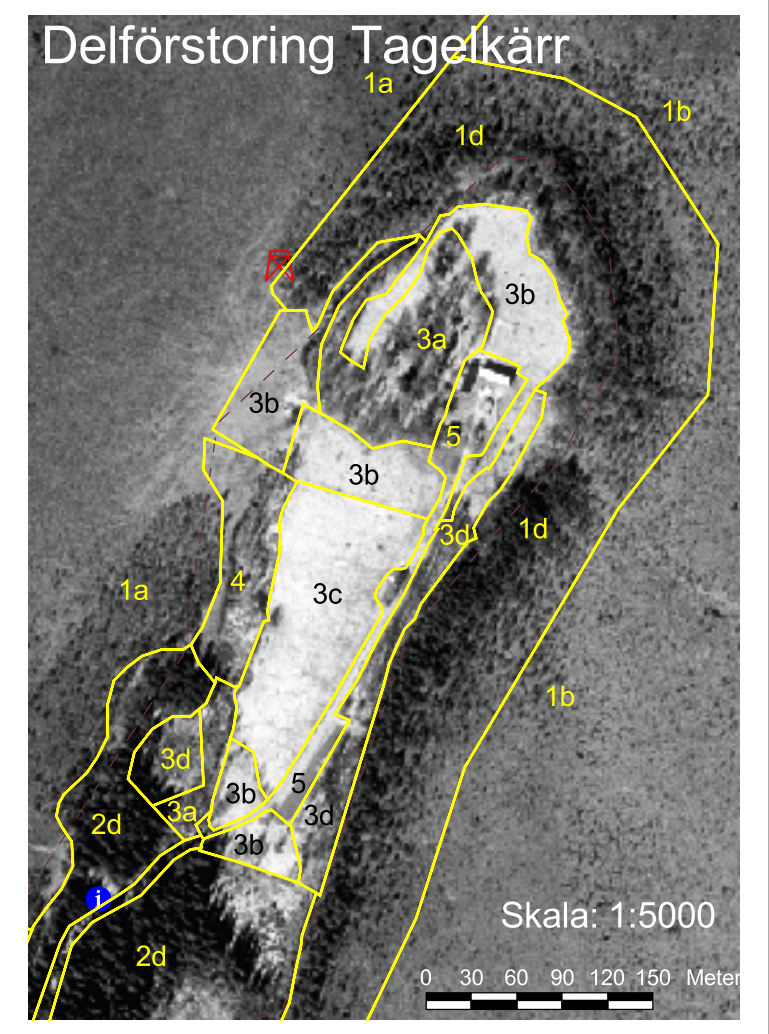
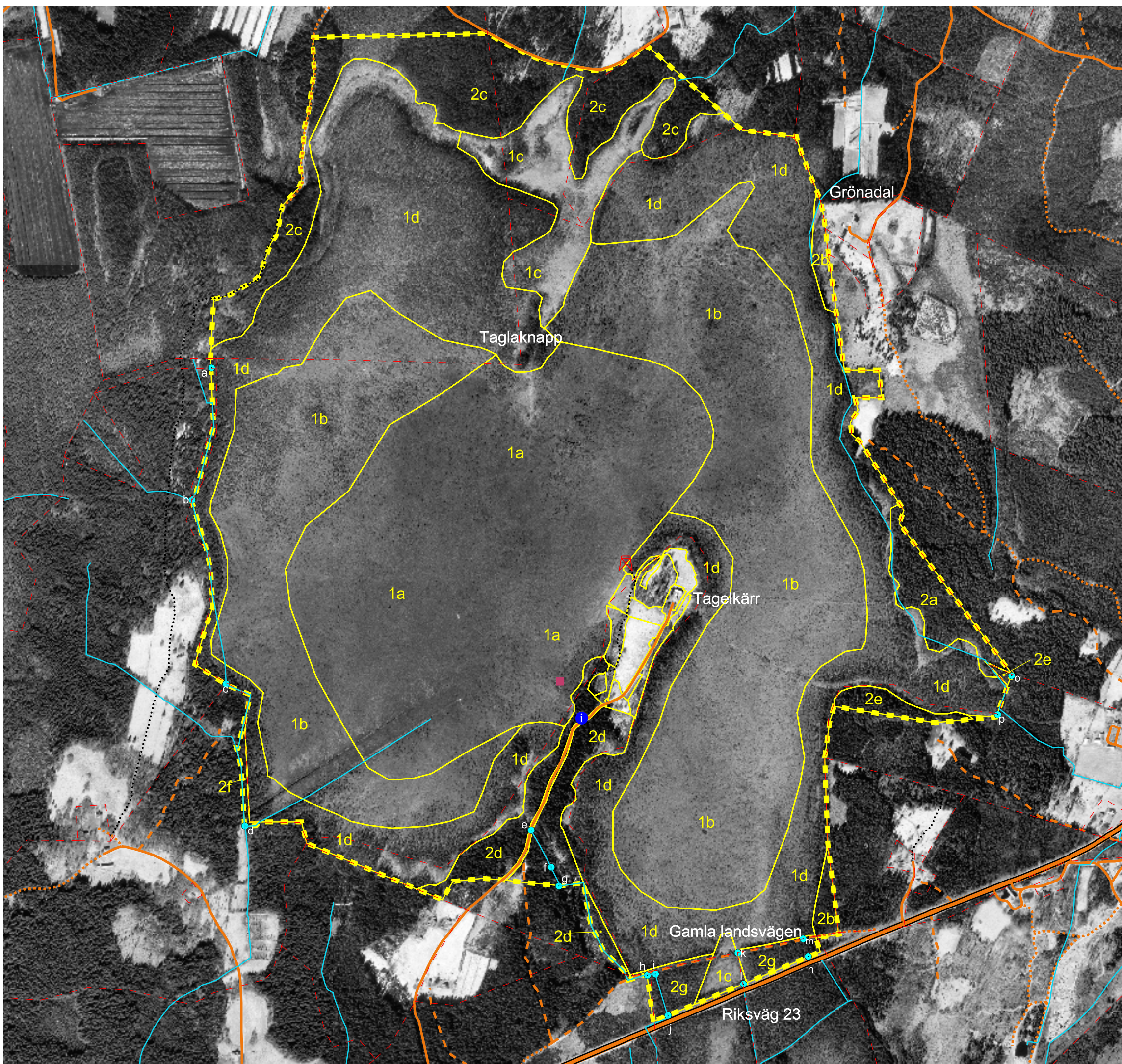
Skötselområdesklasser

1. Myr
2. Skog
3. Betesmark, Åker
4. Slättermark
5. Tomt och väg

- Fastighetsgräns
- Bäck/dike
- Parkering och information
- Utsiktsplattform
- Fågeltorn
- Dike får underhållas (tex: från punkt a-b)
- Gräns för skötselområden (ibland svart text)
- Gräns för naturreservat

Skala: 1:10000 Ortoflygfoto från år 2000 som kartbakgrund

0 100 200 300 400 500 Meter





# Natura 2000 karta Bilaga b

Arealmålen för Naturtyper, enligt habitatdirektivet, i naturreservatet Taglamyren

Datum: 2006-03-14

Dnr: 511-2028-04

- Fastighetsgräns
- Bäck/dike
- Parkering och information
- Utsiktsplattform
- Fågeltorn
- Gräns för naturreservat

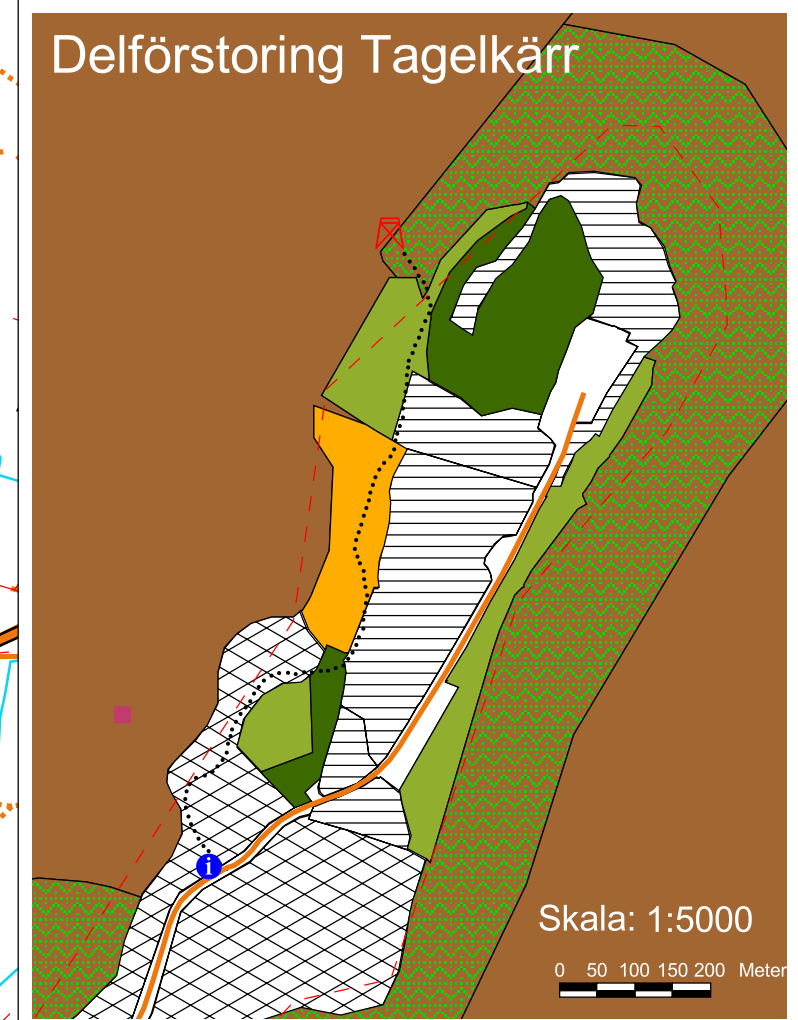
- Natura 2000 naturtyper
- 7110, Högmossar
  - 91D0, Skogsbevuxen myr
  - 7140, Öppna svagt välvda mossar, fattiga och intermediära kärr och gungflyn
  - 6410, Fuktängar med blåtätel eller starr
  - 6510, Slätterängar i låglandet
  - 9070, Trädklädda betesmarker av fennoskandisk typ

- Övriga naturtyper
- Skog
  - Plantering
  - Åker/vall, Kultiverad betesmark
  - Tomtmark, väg
  - Skogsbevuxen myr, skogsbruk

0 100 200 300 400 500 Meter Skala: 1:10000



## Delförstoring Tagelkärr



**Noterade förekomster av hotade arter samt några  
övriga intressanta fynd - inom naturreservatet  
Taglamyren**

Svenskt artnamn	Vetenskapligt namn	Status	Antal, uppträdande	Ref, år
<i>Kärlväxter</i>				
dvärgbjörk	Betula nana			NM 1980
strängstarr	Carex chordorrhiza		(Nordlig)	NM 1980
storsileshår	Drosera anglica			NM 1980
småsileshår	Drosera intermedia			NM 1980
vanligt sileshår	Drosera rotundifolia			NM 1980
skvattram	Ledum palustre			NM 1980
myrlilja	Narthecium ossifragum			NM 1980
<i>Fåglar</i>				
sånglärka	Alauda arvensis	(NT)		LGJ 1997
mindre hackspett	Dendrocopos minor	(NT)	1 ex	AP 2004
spillkråka	Dryocopus martius	(fågeldir.)	1 ex (Spelande)	AP 2005
lärkfalk	Falco subbuteo			LGJ 2000
enkelbeckasin	Gallinago gallinago			LGJ 1997
sparvuggla	Glaucidium passerinum	(fågeldir.)	1 ex (Spelande)	AP 2005
trana	Grus grus	(fågeldir.)	1 par (ev häckande)	AP 2005
göktyta	Jynx torquilla	(NT)		ADB
glada	Milvus milvus			LGJ 1997
storspov	Numenius numenius	(NT)	1 ex (Spelande)	AP 2005
stenskvätta	Oenanthe oenanthe	(NT)	1 par (Häckande)	AP 2004
bivråk	Pernis apivorus	(EN) (fågeldir.)	1 ex	EB 2005
ljungpipare	Pluvialis apricaria	(fågeldir.)	1 par (Häckande)	AP 2004
buskskvätta	Saxicola rubetra			LGJ 1997
orre	Tetrao tetrix	(fågeldir.)	(Spelande)	ÖV 2000
tjäder	Tetrao urogallus	(fågeldir.)	1 ex	AP 2004
grönben	Tringa glareola	(fågeldir.)		LGJ 1997

**Koder för statusfältet:**

I de svenska listorna, benämnda som rödlistor, över hotade och missgynnade växter, svampar och djur (Artdatabanken 2005) är arten klassad som: (NT) missgynnad, (VU) sårbar, (EN) starkt hotad, (CR) akut hotad, (RE) försvunnen, (DD) kunskapsbrist. (fågeldir.): Arter finns med i det Europeiska Natura 2000-nätverket av naturområden och listas i EG-Rådets direktiv 79/409/EEG av den 2 april 1979 om bevarande av vilda fåglar, kallat fågeldirektivet.

**Koder för referensfältet:**

(NM) Nils Malmers översiktliga vegetationskartering av myrområdet,  
Naturvårdsinventering av Taglamyren 1980, Länsstyrelsen i Kronobergs län  
(LGJ) Lars-Göran Johannesson, Länsstyrelsens inventerare,  
(ÖV) Övervakning av fåglar på högmossar i Kronobergs län 2000-2002.  
(SVS) Skogsvårdsstyrelsen, (PN) Pro Natura, (EB) Erik Brimse, Länsstyrelsen  
(ADB) Artdatabanken, (AP) Artportalen



Datum  
2006-03-14

Ärendenummer  
511-2028-04

### Gränsbeskrivning

Följande beskrivning av gränsen för naturreservatet gäller som komplement till Lantmäteriets gränsbeskrivning. Vid oklarhet gäller lantmäteriets inmätning. Där ej annat anges utgör reservatsgränsen en rät linje mellan de angivna punkterna.

Från nummer angivna på beslutskartan:

1 - i södra väggkanten - 2 - i fastighetsgränsen - 3 - i norra gränsen för vägområdet - 4 - 5 - i södra väggkanten till milstenen - 6 - i fastighetsgränsen - 7 - i fastighetsgränsen - 8 - 9 (norra åkerhörnet) - 10 - i fastighetsgränsen tillika diket - 11 - i fastighetsgränsen - 12 - 13 - i södra vägdikeskanten - 14 - 15 - i västra kanten av vägen/stigen - 16 - 17 - i fastighetsgränsen - 18 - i fastighetsgränsen tillika diket - 19 - i fastighetsgränsen - 20 - i västra och södra dikeskanten - 21 - i fastighetsgränsen - 22 - 23 - 24 - 25 - i södra och västra dikeskanten - 1

Datum  
2006-03-14

Ärendenummer  
511-2028-04

**Diken som får underhållas enligt föreskrift A 1**

Följande beskrivningar av dikessträckningarna kompletterar markeringarna på reservatskartan (Bilaga 2) och skötselplanekartan (Skötselplanen, Bilaga a). Där ej anges annat i beskrivningarna nedan, går diket i rak linje mellan de med bokstäver angivna punkterna.

1. Diket i och i anslutning till den västra reservatsgränsen:

a - i fastighetsgränsen, som även är reservatsgräns - b - c - i reservatsgräns - d.

2. Diket från Tagelkärrsvägen söderut till riksvägen:

e - f - g - i reservatsgränsen - h - i - j.

3. Två diken mellan gamla och nya riksvägen:

k - l respektive m - n.

4. Diket väster om Barnaholm:

o - i reservatsgränsen - p.

**Konsekvensutredning enligt 27 § verksförordningen (1995:1322) av förslag till föreskrifter för naturreservat Taglamyren i Alvesta kommun.**

BAKGRUND

Länsstyrelsen avser att besluta om en mindre utökning av naturreservatet Taglamyren. Enligt 27 § verksförordningen skall Länsstyrelsen göra en konsekvensutredning av de föreslagna föreskrifterna. Länsstyrelsen har gjort en konsekvensutredning av de föreskrifter som har karaktären av normföreskrifter, dvs de som riktar sig till allmänheten.

KONSEKVENsutREDNING

Syftet med föreskrifterna

Föreskrifterna innebär vissa vistelsebestämmelser för allmänheten i området. Syftet är att trygga ändamålet med reservatet så att skador på naturvärdena inte uppstår.

Effekter

Påverkan på allmänhetens friluftsliv bedöms vara mycket begränsad.

Kostnader

De föreslagna föreskrifterna bedöms inte medföra några kostnader av betydelse för vare sig allmänheten, markägaren eller kommunen. Kostnader för skyltning finansieras genom Naturvårdsverkets anslag för skötsel av naturvårdsobjekt.

SÄRSKILD KONSEKVENsANALYS AV FÖRESKRIFTERNAS BETYDELSE FÖR SMÅ FÖRETAGS VILLKOR

Enligt 2 § förordningen (1988:1820) om särskild konsekvensutredning av reglernas effekter för små företags villkor skall Länsstyrelsen utreda och bedöma vilka effekter föreskrifterna till reservatet får på små företags villkor.

Förslaget till beslut och skötselplan har remitterats till berörda sakägare, Ljungby och Älmhults kommuner m.fl. instanser. Ingen remissinstans har berört huruvida villkoren för små företag försämrats som en konsekvens av beslut om naturreservat.

Länsstyrelsen gör därför bedömningen att reservatets utökning och de föreslagna föreskrifternas utformning inte har sådan betydelse för små företags villkor att en utredning behöver göras.