

BILDANDE AV NATURRESERVATET GRANHULTSBERGET I LJUNGBY KOMMUN

BESLUT

Länsstyrelsen förklarar med stöd av 7 kap. 4 § miljöbalken (1998:808) området Granhultsberget som naturreservat. Gränsen för naturreservatet ska vara den gräns som utmärks i fält med bifogad karta (bilaga 1) och gränsbeskrivning (bilaga 3) som underlag, med de eventuella mindre justeringar som förrättningsmannen finner nödvändiga vid utmärkningen.

För att uppnå syftet med reservatet beslutar Länsstyrelsen att nedan angivna föreskrifter ska gälla för reservatet, se nedan under RESERVATS-FÖRESKRIFTER.

Länsstyrelsen fastställer bifogad skötselplan (bilaga 2) för reservatets långsiktiga vård.

Länsstyrelsen utser Skogsstyrelsen Kronobergs distrikt till förvaltare av reservatet.

Länsstyrelsen upphäver beslutet om fridlysning av lokalen med murgröna som naturminne daterat den 18 december 1934.

Syftet med reservatet är att:

- bevara och restaurera lövskog, barrskog och sumpskog med förutsättningar för växter och djur som är beroende av gamla träd, grova träd, hålträd och multnande ved. Hassel ska gynnas särskilt med tanke på förekomst av hasselmus och nötkråka. Förutsättningar ska skapas för att beståndet av murgröna ska finnas kvar.
- skogen efter restaurering i huvudsak formas av naturliga processer eller av skötselinsatser som liknar dessa. Granskog ska inom stora delar dock aktivt omföras till lövdominerad skog.
- före detta inägomarker om möjligt hävdas eller alternativt sköts på så sätt att kvarvarande naturvärden i möjligaste mån bevaras.
- vårda kulturhistoriska lämningar.
- gynna rörligt friluftsliv.

RESERVATSFÖRESKRIFTER

A. Föreskrifter med stöd av 7 kap. 5 § miljöbalken om inskränkningar i rätten att använda mark- och vattenområden i naturreservatet

Utöver förbud och föreskrifter i annan lagstiftning är det förbjudet att:

1. bedriva täkt av berg, sten, grus, sand, lera, jord, torv eller annan jordart.
2. borra, spränga, schakta, gräva, dämna, dika, dikesrensa, fylla ut, tippa, anordna upplag eller utföra annan liknande åtgärd på land eller i vatten.
3. anlägga väg, parkeringsplats eller vändplats.
Anmärkning:
Underhåll av befintlig väg får ske.
4. ta bort eller skada stengärdesgård, odlingsröse eller annan kulturlämning.
5. uppföra byggnad, anläggning eller ledning.
Anmärkningar:
 - I. Förvaltaren kan ge tillstånd till jaktorn på lämplig plats och om behov finns.
 - II. Underhåll eller ersättning av befintlig ledning på samma plats och av motsvarande kapacitet får ske.
6. avverka, gallra, beskära, röja, så, plantera träd eller buskar eller utföra annan skogsbruksåtgärd eller skada enskilda träd eller buskar.
Anmärkningar:
 - I. Förvaltaren kan ge tillstånd till att ta upp och underhålla siktgata för jaktens behov på lämplig plats och om behov finns.
 - II. Underhåll av ledningsgata får ske.
7. skada, ta bort eller upparbeta dött träd, vindfälle eller döda grövre grenar.
8. sprida bekämpningsmedel, gödsel, kalk eller annat jordförbättringsmedel.
9. ändra växt- och djurlivets sammansättning genom att föra in, så eller plantera ut arter.
10. jaga skogshöns.

11. utfodra vilt, sätta upp saltsten för vilt eller anlägga åtel.

Anmärkning:

Befintlig vildsvinsåtel i sydöstra delen ska avvecklas i samråd med förvaltaren senast 2016-05-30.

B. Föreskrifter med stöd av 7 kap. 6 § miljöbalken om skyldighet att tåla visst intrång

Markägare och innehavare av särskild rätt till marken förpliktas tåla att följande anordningar iordningställs och åtgärder vidtas:

1. utmärkning av reservatsgräns och information om reservatet.
2. att naturvårdsskötsel utförs, i huvudsak:
 - naturvårdsavverkningar och röjningar
 - skapande av högstubbar, lågor och hålträd
 - avveckling av barrbestånd
3. iordningställande av anordningar för allmänheten i form av parkeringsplats, informationstavla, strövstigar och rastplatser.
4. åtgärder för vetenskaplig undersökning som i förväg godkänts av Länsstyrelsen.
5. användning av vägar i den utsträckning som behövs för att utföra skötselåtgärder enligt skötselplan.
6. tillfälliga upplag i samband med skötselåtgärder.

Utfallande virke i samband med åtgärder, som utförs med stöd av föreskrifter och skötselplan, tillfaller reservatsförvaltaren om inget annat avtalats med fastighetsägaren.

C. Föreskrifter med stöd av 7 kap. 30 § miljöbalken om rätten att färdas och vistas inom reservatet och om ordningen i övrigt inom området (gäller för allmänheten)

Utöver förbud och föreskrifter i annan lagstiftning är det förbjudet att:

1. skada naturföremål eller ytbildning, t.ex. genom att gräva, borra, måla eller mejsla på berghällar och block.
2. fälla eller på annat sätt skada levande eller döda stående eller omkullfallna träd och buskar.
3. plocka, skada eller gräva upp murgröna.
4. plocka, skada eller gräva upp övriga arter av ris, örter, svampar, mossor och lavar annat än plockning av enstaka exemplar av icke-fridlysta arter. Bär och matsvamp får plockas för husbehov.
5. framföra eller parkera motordrivet fordon eller släpvagn annat än på anvisad väg och iordningställd parkeringsplats.
6. övernatta i husbil eller husvagn.
7. elda annat än på iordningställd och markerad eldplats.
8. sätta upp tavla, skylt, affisch eller liknande utan tillstånd från förvaltaren.
9. bedriva tävlings-, övnings-, lägerverksamhet eller liknande utan tillstånd från förvaltaren.

Från föreskrifterna under C undantas åtgärder för vetenskaplig undersökning, som i förväg godkänts av Länsstyrelsen.

Föreskrifterna under A, B och C utgör inte hinder för förvaltaren att utföra de åtgärder som erfordras för reservatets vård och skötsel.

Föreskrifterna under C träder i kraft den dag som framgår av kungörandet i länets författningssamling. Föreskrifterna gäller även om de överklagas.

Utöver ovan angivna föreskrifter gäller annan lagstiftning bl.a. miljöbalken, jaktlagstiftning, terrängkörningslagen och kulturminneslagen.

ADMINISTRATIVA DATA

Namn:	Granhultsberget	
RegDOS-Id:	2014931	
Län:	Kronobergs län	
Kommun:	Ljungby	
Församling:	Agunnaryd	
Läge:	Ca 20 km SO om Ljungby och 7,5 km NO om Agunnaryds kyrka.	
Gränser:	Fastighetsgränsen, enligt karta, bilaga 1 i beslutet	
Areal:	Totalt: 90,5 ha	Land: 86,5 ha Vatten: 4,0 ha
Fastigheter och markägarkategori:	<i>Fastigheter</i> Målensås 1:12	<i>Markägarkategori</i> Naturvårdsverket
Servitut:	Förmån: väg i Ljungby Målensås 1:11 Last: väg för Ljungby Målensås 1:11	
Sakägare:	Enligt bilaga 4	
Förvaltare:	Skogsstyrelsen Kronobergs distrikt	
Fastighetskarta:	4E 8b Målensås (4481), 4E 9b Krokshult (4491)	
Terrängkarta:	4E Tingsryd NV	
Naturgeografisk region:	Sydöstra Smålands skog- och sjörika slättområde	

BESKRIVNING AV OMRÅDET

Det aktuella området utgör den sydligaste delen av en ca 5 km lång, markerad urbergsrygg (hädanefter kallad "ås") av hyperitdiabas vilken reser sig 40 meter över omgivningen. Berghällar går i dagen på många ställen på toppen och i vissa branter. På åsen har det bedrivits brytning av hyperitdiabas (s.k. svart granit) och kvar efter denna verksamhet finns ett antal dagbrott och skrotstenstippar. Även en silvergruva har funnits på åsens västra sida. Från toppen av åsen finns på flera ställen vid utsikt över de flacka omgivningarna. Till reservatet hör även delar av de två sjöarna Kalasjön och Gransjön. Båda sjöarna är sänkta och av Gransjön kvarstår endast ett kärr. Hela området ligger inom Helge ås avrinningsområde.

Hyperitdiabasen är en lättvittrad bergart som ger en näringsrik jordart och därmed förutsättningar för ett artrikt växt- och djurliv.

Under det senaste halvsekle har ett produktionsinriktat skogsbruk bedrivits och inom stora delar av området är det dominerande trädslaget gran. På åsen och längs dess sluttningar har lövträden hållit sig kvar och här finns relativt gott om hassel, ek och björk. Även sälg, asp, lönn, rönn och tall liksom inslag av en- och nyponbuskar. Runt Stolpaboda finns relativt gott om gamla, spärrgreniga ekar och grova aspar på den tidigare inägomarken och före detta skogsbetet. Vid den före detta, numera ohävdade, åkern i direkt anslutning till husen växer hassel, enbuskar och bärande träd.

I den västra sluttningen finns en lokal med murgröna. I sluttningar och i sumpskogsstråk längs åsens östsida växer bland annat trolldruva, bergsspring, skogsbräsma, smånunneört, stenbräken, vispstarr, piggstarr, bergslok, gullpudra, bäckveronika och skogstjärnblomma. Flera mindre vanliga mossor och lavar förekommer bl.a. grön sköldmossa, långflikmossa, hasselmossa, skrifflav, bårdlav och fjällig filtlav. Även svampen fyrflikig jordstjärna har hittats. Fyrflikig jordstjärna är förtecknad som "nära hotad" (NT) på den svenska rödlistan*. Runt bostället Stolpaboda hittas bland annat fjällmossa, bårdlav, gulnål, kornig nållav, rostfläck och sotlav samt en relativt stor förekomst av koralllav.

Reservatet har ett intressant djurliv med förekomst av nötkråka (NT), järpe och hasselmus. Både nötkråka och hasselmus är knutna till förekomsten av hassel. Vidare häckar grågås och trana vid Gransjön och i Kalasjön ses ofta sångsvan.

* Den s.k. Rödlistan innehåller arter vars långsiktiga överlevnad i landet inte är säkrad. Rödlistan över växter och djur är fastställd av Naturvårdsverket, beslut 2010-04-28.

REDOGÖRELSE FÖR ÄRENDET

1934 fattade Länsstyrelsen beslut om att fridlysa lokalen med murgröna som finns inom området som naturminne: *"Genom resolution den 18 sistlidne december har Kunglig Majestäts befallningshavare förklarat att å 1 mantal Målensås i Agunnaryds socken befintligt bestånd av vild murgröna, växande intill och utbredande sig över en berghäll på sydvästra sluttningen av en grönstensås ca 130 meter öster om en mindre sjö och omedelbart norr om "u" i Karlshult å generalstabens kartblad 15 Huseby, å dess nu angivna växtplats för fridlyst: naturminnesmärke."*

BESLUT

Datum
2011-05-30

Ärendenummer
511-7072-08

Under 2003 inventerades statlig skyddsvärd skog enligt ett uppdraget från regeringen. Syftet var att finna de områden som håller så hög naturvärdesklass att de borde skyddas som naturreservat. Granhultsberget var ett av flera områden i Kronobergs län som bedömdes ha så stora värden att en reservatsbildning var motiverad. Naturvårdsverket köpte in området av Sveaskog 2005 med syfte att göra området till naturreservat.

I januari 2005 drabbades området hårt av den kraftiga stormen och ca en tredjedel av skogen inom området stormfälldes, främst gran. Sveaskog fick tillstånd att ta ut stor andel av det stormfälda under 2005 och 2006. I januari 2007 föll fler träd i en ny storm och Sveaskog tog efter det ut alla nedblåsta och barkborreangripna granar. Liggande lövträd har dock sparats efter stormarna.

Länsstyrelsen har under hösten 2009 tagit fram ett förslag beslut och skötselplan. Sakägare har förelagts att inkomma med eventuella erinringar. Myndigheter, ideella föreningar m.fl. har lämnats tillfälle att yttra sig över förslaget. Följande yttrande har kommit in. SGU (Sveriges geologiska undersökning) har framfört att inom det inom området finns ett antal fyndigheter och de anser därför att det i reservatsföreskrifterna ska medges undantag för prospektering efter mineraliska ämnen eftersom inledande prospekteringsarbeten i normalfallet inte ger någon påverkan på naturmiljön men kan ge värdefull geologisk information. Miljö- och byggnämnden i Ljungby kommun är positiv till bildandet av naturreservatet. Smålands museum har inget att invända mot planerna på att inrätta naturreservatet. Skogsstyrelsen tillstyrker förslaget och anser att skötselplanen är välskriven men har bland annat följande förslag till ändringar. På sikt bör utvecklingen gå mot större andel ädla lövträd som i liknande diabasområden i trakten. Samtidigt bör målet vara något större andel gran än var som föreslås i remissförslaget eftersom flera arter tillhör skogstyper med gran. Jakt på skogshöns bör förbjudas med tanke på förekomsten av järpe. Möjligheten att lägga igen befintliga diken inom området bör utredas. Om igenläggning kan ske bör samtidigt groddjurslokaler skapas. Sikthuggningar bör tillåtas mellan vägen och sjön. Det bör vara tillåtet att skapa en vattenspegel i Gransjön och att bygga ett fågeltorn.

Länsstyrelsen har i telefonsamtal med jakträttsinnehavaren Inge Oscarsson den 18 maj 2011 fört fram tanken på att förbjuda jakt på skogshöns (järpe, tjäder och orre) inom området. Han har meddelat att detta kan accepteras. Han har samtidigt fört fram att han önskar ha kvar befintlig vildsvinsåtel i den sydöstra utkanten av området som Länsstyrelsen godkänt sedan tidigare. Länsstyrelsen har svarat att åteln kan finnas kvar i 5 år.

MOTIVERING

Granhultsberget är den sydligaste delen av det större området "Målaskog-Långhult-Granhult" som i sin helhet har mycket stora naturvärden och är klassat som riksintresse för naturvärden (objektnummer NRO07009), enligt Naturvårdsverkets beslut 2000-02-07. Områden av riksintresse för naturvärden ska enligt hushållningsbestämmelserna i 3 kap 6 § MB skyddas mot åtgärder som kan påtagligt skada naturmiljön. Bildandet av ett naturreservat bedöms främja bevarandet och restaurering av de utpekade värdena.

Det aktuella området har stora biologiska och geologiska värden samt stort värde för det rörliga friluftslivet. Berggrunden och topografin i området har gett upphov till speciella miljöer med stor biologisk mångfald. I länets naturvårdsprogram (Länsstyrelsen, 1989) har det aktuella området erhållit klass 3 i en tregradig skala, där klass 1 är det högsta värdet. 4 nyckelbiotoper och 3 naturvärdesområden är registrerade i Skogsstyrelsens nyckelbiotopsinventering och omfattar tillsammans drygt 20 ha. Utöver detta har 2 lokaler bedömts som nyckelbiotoper i Sveaskogs egen nyckelbiotopsinventering.

I översiktsplanen för Ljungby kommun, antagen 2006-06-01, är det aktuella området i enlighet med Länsstyrelsen naturvårdsprogram utpekade som ett område med stora naturvärden och geologiska värden. Inga motstående intressen är utpekade inom området.

Alla förslag i yttrandet från Skogsstyrelsen har beaktats och förankrats med sakägare. Länsstyrelsen delar däremot inte SGUs uppfattning att prospektering bör tillåtas inom området eftersom syftet är att området långsiktigt ska avsättas för naturvårdsändamål. Grävning m.m. för sådant ändamål bör därför inte tillåtas.

Plockning av växter, annat än enstaka exemplar samt bär och svamp för husbehov, och åverkan på levande eller döda träd bör inte tillåtas eftersom det kan hota de biologiska värdena i området.

Bevarandet och restaurerandet av naturvärdena inom området kan inte kombineras med ekonomiskt skogsbruk. Området behöver därför skyddas som naturreservat. Länsstyrelsen anser, vid en intresseprövning enligt 7 kap 25 § miljöbalken, att reservatsföreskrifternas utformning innebär en rimlig balans mellan de värden som ska skyddas och det intrång detta innebär i rätten att använda mark och vatten. Reservatsbildningen är förenlig med miljöbalkens mål i 1 kap. 1§ och bestämmelserna om hushållning med mark och vatten i 3 och 4 kapitlen miljöbalken samt med översiktsplanen för Ljungby kommun.

BESLUT

Datum
2011-05-30

Ärendenummer
511-7072-08

Eftersom detta beslut innehåller förbud mot att plocka, skada eller gräva upp murgröna kan tidigare beslut om fridlysning som naturminne med samma syfte anses vara uppenbart obehövligt. Länsstyrelsen bör därför upphäva beslutet från 1934.

FÖRORDNANDE OM KUNGÖRELSEDELGIVNING

Länsstyrelsen förordnar, med stöd av 49 § delgivningslagen (2010:1932) jämfört med 27 § förordningen om (1998:1252) områdesskydd enligt miljöbalken mm, att delgivning av detta beslut ska ske genom kungörelse. Kungörelsen skall inom 14 dagar införas i tidningen Post- och Inrikes Tidningar. Delgivningen skall anses ha skett två veckor från dagen för detta beslut, förutsatt att kungörelsen inom den tiden införts i ovan nämnda tidning. Beslutet hålls tillgängligt på Länsstyrelsen, Kungsgatan 8, Växjö och på Länsstyrelsens hemsida, www.lansstyrelsen.se/kronoberg.

HUR MAN ÖVERKLAGAR

Detta beslut kan överklagas genom skrivelse till regeringen. Överklagandet ska dock skickas in till Länsstyrelsen i Kronobergs län, 351 86 VÄXJÖ. Länsstyrelsen måste ha fått överklagandet senast den 4 juli 2011, annars kan inte regeringen pröva överklagandet.

Överklagandet bör innehålla följande:

- Hänvisning till detta beslut, dnr 511-7072-08
- Vad som ska ändras
- Namnteckning, namnförtydligande och adressuppgifter
- Eventuella handlingar som stöder överklagandet.

UPPLYSNINGAR

Beslut i ärendet har fattats av Landshövdingen Kristina Alsér. I handläggningen av ärendet, i vilket naturvårdshandläggaren Helene Pettersson varit föredragande har också länsrådet Lennart Johansson, miljövårdsdirektören Carl-Philip Jönsson, funktionsledare för naturvård

Elisabet Ardö, länsantikvarien Heidi Vassi, miljöjuristen Henrik Skanert, länsarkitekten Lars Hederström samt lantbruksdirektör Stefan Carlsson deltagit.

Kristina Alsér

Helene Pettersson

Delgivningssätt

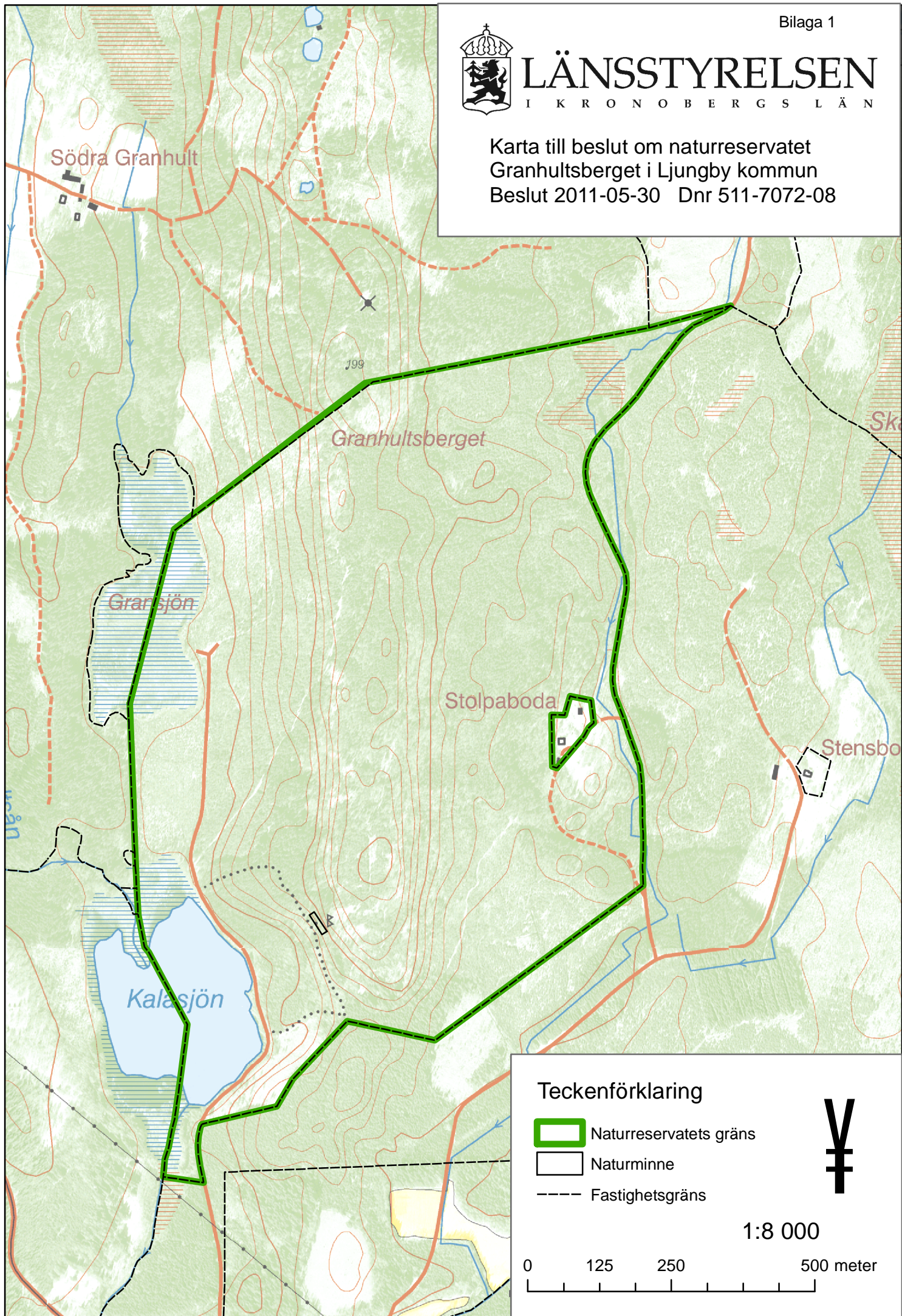
Beslutet ska kungöras i länets författningssamlingar samt i Post- och Inrikes Tidningar.

Bilagor

1. Beslutskarta
2. Skötselplan med skötselplanekarta
3. Gränsbeskrivning
4. Miljöbalken regler om naturreservat
5. Hur man överklagar
6. Sändlista med sakägarförteckning



Karta till beslut om naturreservatet
Granhultsberget i Ljungby kommun
Beslut 2011-05-30 Dnr 511-7072-08



Teckenförklaring

- Naturreservatets gräns
- Naturminne
- Fastighetsgräns

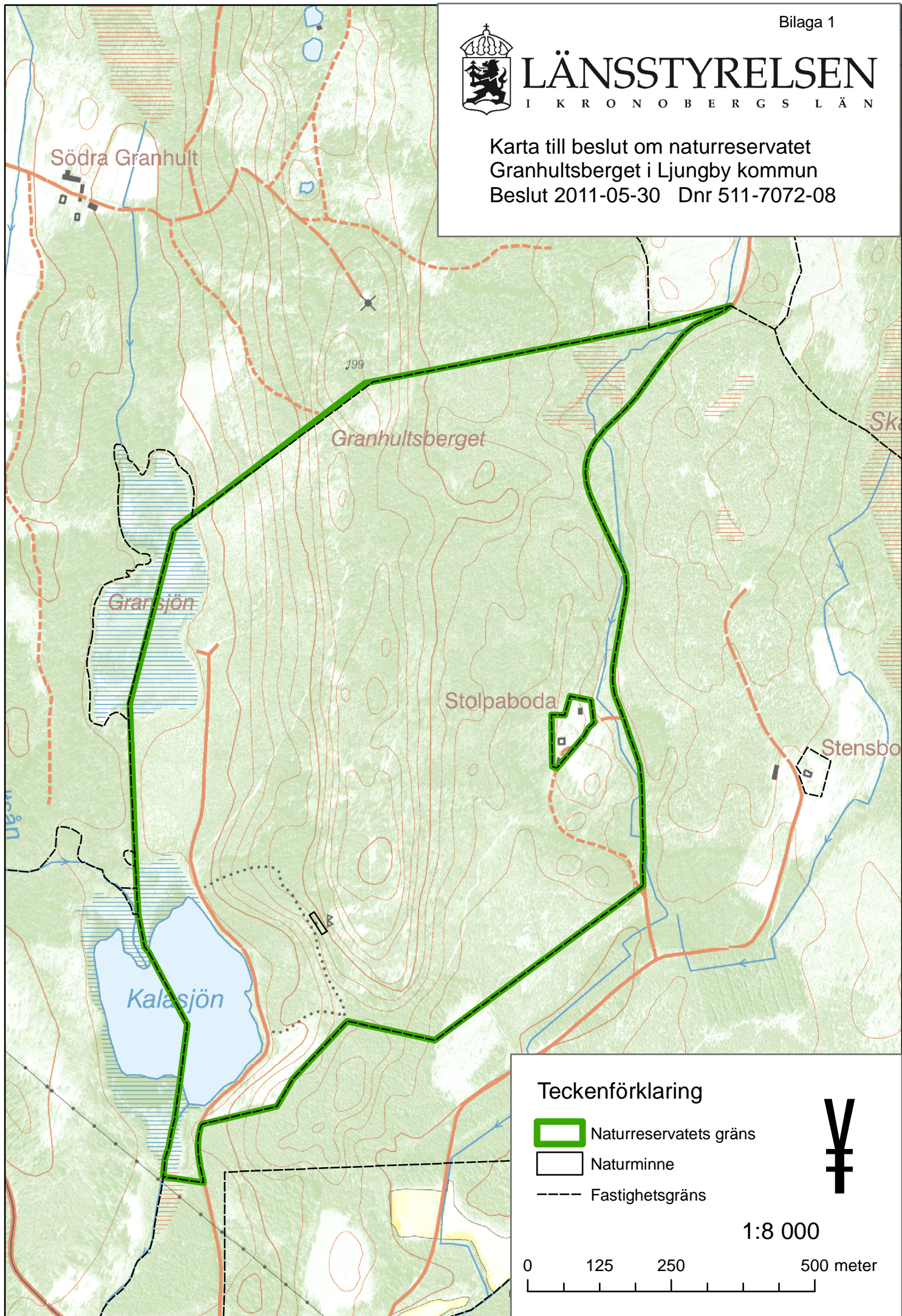


1:8 000

0 125 250 500 meter



Karta till beslut om naturreservatet
Granhultsberget i Ljungby kommun
Beslut 2011-05-30 Dnr 511-7072-08



Teckenförklaring

- Naturreservatets gräns
- Naturminne
- Fastighetsgräns



1:8 000

0 125 250 500 meter