

# Skötselplan för naturreservatet Granhultsberget i Ljungby kommun



**Innehållsförteckning**

BESKRIVNINGSDDEL .....	3
1 Syftet med reservatet.....	3
2 Administrativa data.....	3
3 Historisk och nuvarande mark- och vattenanvändning.....	5
4 Områdets bevarandevärden.....	5
4.1 <i>Natura 2000</i> .....	6
4.2 <i>Geovetenskapliga värden</i> .....	6
4.3 <i>Biologiska värden</i> .....	6
4.4 <i>Kulturhistoriska värden</i> .....	7
4.5 <i>Turism och friluftsliv</i> .....	7
4.6 <i>Byggnader</i> .....	7
5 Genomförda inventeringar och dokumentation.....	8
6 Skötselområden.....	9
6.1 <i>Bevarandemål för hela området</i> .....	9
6.2 <i>Generella riktlinjer och åtgärder för hela området</i> .....	9
6.3 <i>Skötselområden</i> .....	10
7 Tomtmark och byggnader .....	19
8 Jakt och fiske.....	19
9 Bränder, storm, m.m.....	19
10 Barnperspektivet.....	19
11 Utmärkning.....	20
12 Dokumentation och uppföljning .....	20
12.1 <i>Uppföljning av skötselåtgärder</i> .....	20
12.2 <i>Uppföljning av bevarandemål</i> .....	20
Sammanfattning och prioritering av skötselåtgärder .....	21
13 Ansvar för skötsel, dokumentation och uppföljning av skötselåtgärder, bevarandemål och gynnsamt tillstånd.....	22
14 Revidering av skötselplan.....	22
BILAGOR.....	22
a. <i>Skötselplanekarta</i> .....	22
b. <i>Karta, förslag till strövostigar</i> .....	22

## BESKRIVNINGSDDEL

### 1 Syftet med reservatet

Syftet med reservatet är att:

- bevara och restaurera lövskog, barrskog och sumpskog med förutsättningar för växter och djur som är beroende av gamla träd, grova träd, hålträd och multnande ved. Hassel ska gynnas särskilt med tanke på förekomst av hasselmus och nötkråka. Förutsättningar ska skapas för att beståndet av murgröna ska finnas kvar.
- skogen efter restaurering i huvudsak formas av naturliga processer eller av skötselinsatser som liknar dessa. Granskog ska inom stora delar dock aktivt omföras till lövdominerad skog.
- före detta inägomarker om möjligt hävdas eller alternativt sköts på så sätt att kvarvarande naturvärden i möjligaste mån bevaras.
- vårda kulturhistoriska lämningar.
- gynna rörligt friluftslivet.

### 2 Administrativa data

**Tabell 1. Administrativa data för naturreservatet**

Namn:	Granhultsberget	
RegDOS-Id:	2014931	
Län:	Kronobergs län	
Kommun:	Ljungby	
Församling:	Agunnaryd	
Läge:	Ca 20 km SO om Ljungby och 7,5 km NO om Agunnaryds kyrka.	
Gränser:	Fastighetsgränsen, enligt karta, bilaga 1 i beslutet	
Areal:	Totalt: 90,5 ha	Land: 86,5 ha Vatten: 4,0 ha
Fastigheter och markägarkategori:	<i>Fastigheter</i> Målensås 1:12	<i>Markägarkategori</i> Naturvårdsverket
Servitut:	Förmån: väg i Ljungby Målensås 1:11 Last: väg för Ljungby Målensås 1:11	
Sakägare:	Enligt bilaga 4	
Förvaltare:	Skogsstyrelsen Kronobergs distrikt	
Fastighetskarta:	4E 8b Målensås (4481), 4E 9b Krokshult (4491)	
Terrängkarta:	4E Tingsryd NV	
Naturgeografisk region:	Sydöstra Smålands skog- och sjörika slättområde	

**Tabell 2. Prioriterade bevarandevärden**

Typ	Värde
Markslag	Skog
Naturtyp	Lövskogar, hässlen, barrskogar
Strukturer	Gamla träd, grova träd, multnande ved, gläntor, branter/sluttningar
Arter	Nötkråka (NT) ( <i>Nucifraga caryocatactes</i> ), hasselmus ( <i>Muscardinus avellanarius</i> ), järpe ( <i>Bonasa bonasia</i> ), Murgröna ( <i>Hedera helix</i> ), Fyrflikig skogsstjärna (NT) ( <i>Gastrum quadrifidum</i> ), Grön sköldmossa ( <i>Buxbaumia viridis</i> )
Friluftsliv	Stigar, utsiktsplatser

**Tabell 3. Naturtyper enligt nuvarande förhållanden och enligt bevarandemålen**

Naturtyp	Areal enligt nuvarande förhållanden (ha)	Areal enligt bevarandemålen (ha)
<b>Barrskog med lövinslag</b>	16,8	17,0
Granskog	7,2	Kan variera
Tallskog	5,2	Kan variera
Barrblandskog	3,4	Kan variera
Barrsumpskog	1,0	1,0
<b>Lövblandad barrskog</b>	20,6	
<b>Lövskog</b>		37,5*
Triviallövskog med ädellövinslag	21,8	Kan variera
Hässlen	Oklart	27,0
<b>Sjöar och vattendrag</b>	4,0	4,0
<b>Substratmark</b>		
Impediment	0,5	0,5
<b>Våtmark</b>	4,0	4,0
<b>Övrigt</b>		
Övrig öppen mark	0,5	0,5
<b>Hygge</b>	18,6	0
<b>SUMMA</b>	90,5	90,5
<b>Produktiv skogsmark</b>	81,5	81,5

\*se beskrivning skötselområde 2

### 3 Historisk och nuvarande mark- och vattenanvändning

Det finns inga kända förhistoriska lämningar inom området. Kring torpet Stolpaboda, som finns kvar som fritidshus, har tidigare funnits



jordbruksmark med åkrar och ängar. På västra sidan av åsen finns lämningar efter torpet Anaboda som beboddes fram till 1819. Övrig mark var utmark och utnyttjades som betesmark. Under 1870-talet sänktes de båda sjöarna Gransjön och Kalasjön. Området på åsryggen har använts för stembrytning från 1896 till en bit in på 1960-talet. På åsens västra sida har det även funnits en silvergruva. Under den senare delen av 1900-talet har ett modernt skogsbruk bedrivits med aktiv plantering av gran i stora delar och i mindre del lärk. Många mogna granbestånd inom området stormfälldes i storm 2005 och 2007 och upparbetades.

#### 4 Områdets bevarandevärden

Det aktuella området utgör den sydligaste delen av en ca 5 km lång, markerad urbergsrygg (hädanefter kallad "ås") av hyperitdiabas vilken reser sig 40 meter över omgivningen och 200 meter över havet. Berghällar går i dagen på många ställen på toppen och i vissa branter. Som rester efter stembrytning av hyperitdiabas (s.k. svart granit) finns ett antal dagbrott och skrotstenstippar. Från toppen av åsen finns på flera ställen vid utsikt över de flacka omgivningarna. Till reservatet hör delar av de två sjöarna Kalasjön och Gransjön. Båda sjöarna är sänkta och av Gransjön kvarstår endast ett kärr. Hela området ligger inom Helge ås avrinningsområde.

##### 4.1 Natura 2000

Området ingår i dagsläget inte i EUs nätverk Natura 2000 för skydd av naturtyper och arter enligt art- och habitatdirektivet (Rådets direktiv 92/43/EEG) och fågeldirektivet (Rådets direktiv 79/409/EEG).

##### 4.2 Geovetenskapliga värden

Hela området från Målaskog till Målensås är klassat som riksintresse för naturvård på grund av bergsformationen av hyperitdiabas. Topografiskt sett är bergryggar av denna typ ovanliga inom länet, som till största del är relativt flackt. Vidare skapar den lättvittrade och mineralrika grönstenen förutsättningar för ett artrikt växt- och djurliv.

##### 4.3 Biologiska värden

Hyperitdiabasen har gett upphov till en näringsrik morän vilket ger förutsättningar för ett artrikt växt- och djurliv. På åsen och längs dess sluttningar har lövträden hållit sig kvar och här finns relativt gott om

hassel, ek och björk. Även sälg, asp, lönn, rönn och tall liksom inslag av en- och nyponbuskar förekommer.

Runt Stolpaboda finns relativt gott om gamla, spärrgreniga ekar och grova aspar på den tidigare inägomarken och närmaste skogsmarken. Vid den före detta, numera ohävdade, åkern i direkt anslutning till husen växer hassel, enbuskar och bärande träd.

I den västra slutningen av åsen finns en lokal med murgröna. I slutningarna och i sumpskogsstråk längs åsens östsida växer bland annat trolldruva, bergsspring, skogsbräsma, smånunneört, stenbräken, vispstarr, piggstarr, bergslok, gullpudra, bäckveronika och skogstjärnblomma. Flera mindre vanliga mossor och lavar förekommer bl.a. grön sköldmossa, långfliksmossa, hasselmossa, bårdlav och fjällig filtlav. Även svampen fyrflikig jordstjärna (NT) har hittats. Runt bostället Stolpaboda hittas bland annat fällmossa, bårdlav, gulnål, kornig nållav, rostfläck och sotlav samt en relativt stor förekomst av korallav. Reservatet har ett intressant djurliv med förekomst av nötkråka (NT), järpe och hasselmus. Både nötkråka och hasselmus är knutna till förekomsten av hassel. Vidare häckar grågås och trana vid Gransjön och i Kalasjön ses ofta sångsvan.

#### 4.4 *Kulturhistoriska värden*

Kring torpet Stolpaboda finns ett flertal stenrösen och stenvägar samt relativt mycket gamla ekar och aspar som spår efter ett öppnare landskap. En åker i anslutning till gården är fortfarande öppen men är ohävdad och under igenväxning. På västra sidan av åsen finns lämningar i form av stenrösen och en husgrund efter torpet Anaboda som beboddes fram till 1819. Stensatta äldre vägar finns i skogen dels från Stolpaboda mot sydväst och dels i slänten vid förekomsten av murgröna.

Stenbrytningen har gett mycket tydliga spår i form av idag vattenfyllda dagbrott, stentippar och en banvall efter en järnväg för transport av sten med häst och vagn som löpte norrut längs åsen ända till Målaskog. Dessutom finns någon typ av "installation" av stenblock som liknar en större stol eller soffa som enligt uppgift har byggts för att blidka trollen vid stenbrytningen. På åsens västra sida har det även funnits en silvergruva.

#### 4.5 *Turism och friluftsliv*

Granhultsberget har stora värden för friluftslivet. Bergryggen ger möjlighet till stora naturupplevelser med fin utsikt över omgivningen och varierad natur.

##### 4.5.1 *Tillgänglighet*

Byn Målensås och naturreservatet nås via enskilda vägar antingen norrifrån från allmänna vägen 610 mellan Ljungby och Vislanda eller söderifrån via enskilda vägar från väg 23 och 124 eller direkt via förlängningen av Sockenvägen som utgår från Vislanda.

##### 4.5.2 *Känslighet för slitage och störningar*

Området bedöms inte vara känsligt för ett ökat besökarantal. Murgrönans växtplats är dock relativt liten och bör avgränsas tydligt.

##### 4.5.3 *Anläggningar*

En kraftledning tangerar reservatets sydvästra hörn.

#### 4.6 *Byggnader*

Inom området finns en enklav med torpet Stolpaboda som inte ingår i reservatet. I övrigt finns inga byggnader.

## 5 **Genomförda inventeringar och dokumentation**

Länsstyrelsen i Kronobergs län, 1989. Kronobergs Natur. Naturvårdsprogram för Kronobergs län.

Skogsvårdsstyrelsen, 2003. Nyckelbiotopsinventeringen i Kronobergs län.

Naturvårdsverket, 1998. Område av riksintresse för naturvård.

Länsstyrelsen i Kronobergs län, 1987. Våtmarksinventering i Kronobergs län.

## PLANDEL

### 6 Skötselområden

Hela området är indelat i 5 skötselområden (i vissa fall med tillhörande delområden), vilka utgår från den markanvändning eller skötsel som ska genomföras, se även skötselplanekartan (bilaga a).

#### 6.1 *Bevarandemål för hela området*

Övergripande kan sägas att målet är att lövskogarna ska inslag av gran (se närmre nederst i detta stycke) och barrskogarna ska innehålla inslag av löv. Inslaget av ek, bok, asp, sälg, lönn, tall och andra inom området mindre vanliga trädslag och buskar ska vara så stort som är möjligt genom naturlig föryngring. För alla skötselområdena gäller att skogen ska vara flerskiktad och ha stor andel grova och/eller gamla träd och stor förekomst av multnande ved (se även kapitel 9 om insektsangrepp m.m.). Det ska, främst i lövskogarna, förekomma gott om gläntor som ger variation i ljus och temperatur. Förekomsten av hassel ska vara stor, dels genom rena hässlen och dels som inslag i blandbestånd. Flerskiktade skogspartier med gran samt tätningar av gran ska finnas i lämpliga delar (förutom i skötselområdena 2e och 4) med hänsyn bland annat till förekomst av grön sköldmossa, fyrflikig jordstjärna, nötkråka och järpe. Det rörliga friluftslivet ska erbjudas upplevelser av naturmiljö, kulturlämningar och utsiktspunkter.

#### 6.2 *Generella riktlinjer och åtgärder för hela området*

Naturlig uppkomst av lövträd och tall ska värnas och gynnas. Det kan även ske genom stängsling. Äldre fristående hasselbuskar ger störst nötskörd och ska därför värnas och nyskapas för att gynna nötkråka med flera arter. I samtliga skötselområden ska mängden multnande ved öka. Vid behov skapas död ved genom exempelvis ringbarkning. Död lövträds- och tallved får inte föras ut ur reservatet men får vid behov flyttas inom reservatet. Grov lövträdsved från områden utanför reservatet får om behov finns i lämplig mängd flyttas till lämpliga platser inom reservatet. Granved får till stor del köras ut efter nedan beskrivna skötselåtgärder. En viss andel kan ringbarkas om det kan ske utan risk för insektsangrepp på omgivande fastigheter (se kapitel 9). Vindfälle eller döda grova grenar som hamnar olämpligt och hindrar framkomlighet på stigar, vägar, i gräns mot annan fastighet, m.m. får

flyttas till annan lämplig plats. Körskador får lagas. Varningsskyltar för t.ex. farliga träd får sättas upp.

Bete får bedrivas inom alla skötselområden där det kan gynna naturvärdena och är förenligt med de uppsatta målen.

Kulturspår hålls fria från inväxande vegetation. Om möjligt iordningställs den stensatta "Dagsverkevägen" till Stolpaboda samt den stensatta stigen förbi lokalen för murgröna. För att höja friluftsvärdena ska bland annat sikten vid utsiktsplatserna ökas samt stigar hållas öppna och bindas samman.

### 6.3 Skötselområden

Skötselområdena beskrivna i skötselplanen är:

Typ av skötselområde	Antal delområden	Areal (ha)
1. Hässlen	1	27
2. Blivande lövskog	7	38
3. Barrskog med lövinslag, inkl. sumpskog	1	17
4. F d åker	1	0,5
5. Sjö, våtmarker, stränder	4	8
6. Friluftsliv	-	-
7. Vägområden	-	-

#### Skötselområde 1: Hässlen (27 ha)

##### Beskrivning:

Väst-, syd- och östslänten av åsen. Stora delar av området är idag dominerat av gran i olika utvecklingsstadier. I den nordvästra delen av skötselområdet är granen relativt ung, artfattig och mycket tät. Det samma gäller i viss mån för planteringen i den sydöstra delen av området. Området direkt söder om åsen, nordöstra delen av skötselområdet samt delar av den västra sidan (i anslutning till stigen förbi förekomsten av murgröna) består av hyggen. Hassel förekommer dock rikligt inom i stort sett hela skötselområdet förutom i de mycket täta granplanteringarna. Även tall, ek, björk och annat löv förekommer. Inom skötselområdet finns åtminstone ett bestånd av murgröna vilket är beläget i den sydvästra delen.

I åsens södra, solbelysta slänt står en torraka av en grov gran. Något längre söderut finns lokalen för grön sköldmossa. En bit ner i östslutningen tränger vatten fram på flera ställen och bildar sumpstråk med en intressant flora, bland annat gullpudra, bäckveronika, skogsstjärnblomma och stinksyska.

På hygget vid den norra delen av stigen förbi förekomsten av murgrönan finns odlingsrösen och huslämning efter torpet Anaboda. Strax nordväst om Anaboda, i slutningen, finns lämningar efter en silvergruva. I området finns ett flertal skrotstenstippar.

#### Bevarandemål:

- Det övergripande målet för skötselområdet är att hassel ska dominera eller utgöra stor andel. Mängden äldre solbelysta hasselbuskar ska öka då de ger större nötskörd. Gläntor förekommer. I övrigt flerskiktad lövskog med goda förhållanden för arter knutna till gamla och/eller grova lövträd samt partier med flerskiktad gran eller tätningar av gran. På sikt gott om hålträd.
- Murgröna förekommer.
- Inslaget av gran är högst 20 % av den totala levande volymen.
- Mängden död ved, både stående och liggande, ska öka.
- Lämningarna efter torpet Anaboda ska hållas fria från vegetation.

#### Skötselåtgärder:

- Gallring och röjning av ung gran. Liggande granar lämnas kvar men flyttas om de ligger i vägen för stigar, kulturspår, utsiktsplatser m.m. Gallrade granar körs till största delen ut ur reservatet.
- Punktinsatser för att i första hand gynna hassel och i övrigt gynna annat löv och tall. Vid behov utförs försiktiga öppningsåtgärder för att skapa förutsättningar för att äldre friställda, solbelysta, hasselbuskar ska utvecklas. Vid behov gallras uppkommande löv så att föryngring av vidkroniga träd gynnas. Äldre grova lövträd friställs.
- Murgröna gynnas.
- Vid behov kan död ved skapas genom att skada, ringbarka eller fälla träd.
- Öppningar i trädskikt för att gynna utsikt från toppen kan göras vid behov.

- Kontinuerlig röjning av ung gran vid behov.
- Vid behov röjning på och kring lämningarna efter Anaboda.

## Skötselområde 2: (a-f) Blivande lövskogar (38 ha)

### Beskrivning

#### 2a

Yngre, planterad granskog som på sina håll är mycket tät. Visst inslag av ung björk. Området gränsar i väster till Gransjön. Impediment ingår i form av stentippar och hållar (0,5 ha).

#### 2b

Hygge efter stormfällning samt yngre planterad gran. Planteringarna är på sina håll mycket täta och svårframkomliga. Norra delen av området är något mer lövrik med inslag av äldre gran. Här finns också kvarlämnade brötar efter storm. Genom området – från Målensås till Stolpaboda - löper en gammal stenbelagd, nu igenvuxen, väg, den så kallade "Dagsverkevägen".

Västra sidan som vetter mot åsen är blötare mark med en intressant flora, bland annat gullpudra, bäckveronika, skogsstjärnblomma och stinksyska.

Ett sydgående dike löper genom områdets östra del.

#### 2c

Något äldre gran. Visst inslag av lövträd framför allt i den norra delen av området.

#### 2d

Mycket tät lärkplantering med visst inslag av lövträd, framförallt björk.

#### 2e

Detta skötselområde inrymmer åsens krön. Till största delen består området av hyggen där gran tränger in från sidorna. Spridda ekar, annat löv och tall finns liksom enstaka enar och blommande buskar såsom nypon. Berg går i dagen på många ställen längs hela sträckan. På åsryggen finns flera punkter med utsikt över det omgivande landskapet, bland annat på en skrotstentipp mot väster. Den norra delen, vil-

ken också är den högsta punkten på åsen består av småvuxen krattekskog. Inom området har stenbrytning skett och dagbrott och tippar finns kvar efter verksamheten. En igenvuxen banvall som tidigare använts för transport av sten med hjälp av häst och vagn löper längs bergåsen.

## 2f

Området kring Stolpaboda. Ligger till stor del inom före detta inägomark. Området närmast torpet, varav den östra och södra delen är tämligen välgallrad, har ett relativt stort inslag av lövträd och innehåller bland annat flera grova spärrgreniga ekar och aspar. Norr och öster om ladugården finns stenrösen och stenmurar. Spridda enbuskar är ett ytterligare tecken på att området varit mer öppet.

I västra och norra delen finns ett stort antal liggande stormfällda träd, främst gran. Här är skogen på sina håll blötare med en intressant flora, bland annat gullpudra, bäckveronika, skogsstjärnblomma och stinksyska. Närmare Stolpaboda finns mindre diken. I skötselområdets östra del löper ett sydgående större dike.

Bland lavar och mossor i området kan nämnas fällmossa, bårdlav, korallav, gulnål, kornig nållav, rostfläck och sotlav.

## 2g

Smal remsa mellan den västra vägen i reservatets och Kalasjön. Relativt gott om grövre al och tall men även björkar och enstaka ekar förekommer. Gran är dock det dominerande trädslaget.

### Bevarandemål:

#### *Generellt*

- Skogen ska vara flerskiktad och lövdominerad med goda förhållanden för arter knutna till gamla träd, grova träd, hålträd och multnande ved. Skogen ska ha varierad ålder och öppenhet och ett rikt buskskikt, bland annat hassel. Tall ska förekomma där den uppträder naturligt. Högst upp på krönet (2e) är målet om att skogen i möjligaste mån ska vara öppen med grova vidkroniga träd med tanke på värdet för det rörliga friluftslivet.



- Inslaget av gran uppgår till högst 20 % som genomsnitt i varje skötselområde förutom 2e där inslaget av gran är högst 5 % av den levande volymen.
- Multnande stående och liggande ved ska uppgå till minst 20 % av den levande vedens volym. Alla förmultningsstadier av ved ska finnas representerade. Förekomsten av hålträd ska vara god.
- Kulturspår är bevarade och hålls i huvudsak fria från vegetation.

#### *Specifikt*

- Område **2f**: Skogen ska vara lövdominerad med stort inslag av ek. Stenrösen och murar kring Stolpaboda är bevarade och det finns bryn med vidkroniga lövträd, bärande träd och buskar samt enar mot den gamla åkern.
- Område **2g**: Skogen är en fuktig strandzon som ska domineras av löv eller tall.

#### Skötselåtgärder:

##### *Generellt*

- Granplanteringar avvecklas successivt.
- Föryngringar och ungskogar röjs där alla lövträdslag, tall och buskar gynnas.
- I övriga bestånd med stort graninslag gallras gran ut för att nå målnivån. Detta får ske successivt om andelen gran är stor. Särskilt stort utrymme kan ges där asp har potential att sprida sig.
- Öppningar i trädsikt kan göras vid behov för att gynna utsikt från toppen samt mellan vägen och sjön/våtmarken.
- Kontinuerlig röjning av ung gran vid behov.
- Ingen lövved tas ut ur reservatet. Multnande ved skapas genom att skada, ringbarka eller fälla träd som lämnas kvar, bl.a. gran för att skapa livsmiljöer för grön sköldmossa.

##### *Specifikt för skötselområden*

- Område **2b (och 2f)**: Den stensatta "Dagsverkevägen" iordningställs om möjligt och hålls fri från vegetation.
- Område **2d**: Lärken tillåts stå kvar sin generation ut, eventuellt med gallring.

- **Område 2e:** Skogen hålls så öppen som möjligt utan att slyuppslag blir för stort, bland annat genom att i detta skötselområde särskilt gynna utvecklandet av grova lövträd. Området får betas om intresserad brukare finns.
- **Område 2f:** Grövre ek och asp friställs så att de på sikt kan utvecklas till vidkroniga träd och hålträd. Tillväxten av yngre träd som ersättare gynnas också. I de västra och norra delarna kan andelen gran vara större. Ett bryn med bärande träd och buskar eftersträvas mot den gamla åkern vid Stolpaboda. Stenrösen och murar hålls i huvudsak fria från träd och buskar, undantaget av spridda träd och buskar av sorter som är rika på bär, nektar eller pollen. Mer vegetation kan generellt sett behållas på rösen än utmed murar. Området får betas om intresserad brukare finns. Diket läggs igen punktvis om det inte skadar omgivande fastigheter.

### **Skötselområde 3 (a-b): Barrskog med lövinslag, inklusive sumpskog (17 ha)**

#### Beskrivning:

#### **3a**

Ligger mellan Gransjön och Kalasjön. Blandbarrskog som domineras av gran. Inslag finns av bland annat tall, björk och asp. Skogen är blötare i norra och södra delarna där den gränsar till sjöarna.

#### **3b**

Blandbarrskog som domineras av gran. Inslag av bland annat tall, björk och asp. Södra delen har ett relativt stort inslag av liggande stormfällda träd.

Sydvästra delen av området är på sina håll blötare med en intressant flora, bland annat gullpudra, bäckveronika, skogsstjärnblomma och stinksyska. Även i nordöst är skogen blötare.

Ett sydgående dike löper genom området nordöstra del.

#### Bevarandemål 3a och 3 b:

- Skogen ska vara flerskiktad blandskog av gran, tall och löv. Skogen ska ha stor andel gamla träd och grova träd och inslag av luckor. Luckor gynnar en invandring av lövträd medan nötkrå-

kan är beroende av tätare områden med tjockt moss- och barrtäckte.

- Multnande stående och liggande ved ska uppgå till minst 20 % av den levande vedens volym. Alla förmultningsstadier av ved ska finnas representerade. Förekomsten av hålträd ska vara god.

#### Skötselåtgärder 3a och 3b:

- Området ska utvecklas med minsta möjliga skötsel. Om behov finns skapas luckor för att skapa solbelysta gläntor och för att möjliggöra för lövträd att vandra in.
- Vid behov kan död ved skapas genom att skada, ringbarka eller fälla träd som sedan lämnas kvar (se även kapitel 9).
- Diket i 3b läggs igen punktvis om det inte skadar omgivande fastigheter.

#### **Skötselområde 4: Före detta åkermark (0,5 ha)**

##### Beskrivning:

Ohävdad före detta åker med odlingsrösen. Gran, asp, björk och annat löv vandrar in från sidorna och har också slagit rot i odlingsrösen. På åkern och i rösen växer även enbuskar och bärande träd. Gott om hassel i åkerbrynen. Den östra delen av åkern är rikt bevuxen med hassel och igenom hassellunden löper en smal stig. Delar av den hassellunden består av en terrass uppbyggd av sten. I nordöstra delen växer gamla äppelträd och här finns stenvmurar.

##### Bevarandemål:

- Den tidigare åkermarken ska om möjligt vara relativt öppet med främst blommande och bärande träd och buskar. Även i omgivande bryn bör blommande och bärande buskar och träd gynnas. Vidkroniga lövträd kan gynnas eller tillskapas utifrån de förutsättningar som uppstår naturligt.
- Gran förekommer ej.
- Kulturspår som odlingsrösen, stenvmurar samt den av sten uppbyggda terrassen är bevarade och hålls i huvudsak fria från vegetation.

### Skötselåtgärder:

- Området får slå eller betas om intresserad brukare finns.
- Återkommande gallring och röjning av gran nu och i framtiden.
- Öppna upp och glesa ut i hässlet på östra sidan.
- Blommande och bärande träd och buskar samt en gynnas i åkerbryn.
- Stenrösen och murar hålls fria från träd och buskar, undantaget sorter som är rika på bär, nektar eller pollen. Den av sten uppbyggda terrassen underhålls och röjs från skadande vegetation.

### **Skötselområde 5 (a-b): Sjöar och våtmarker (8 ha)**

#### Beskrivning:

Östra delarna av de två sjöarna Kalasjön och Gransjön. Båda sjöarna är sänkta och av Gransjön återstår idag endast ett kärr i vilket bladvass dominerar. Också Kalasjön har växt igen mycket under de senaste årtiondena och i de södra delarna växer spridda björkar. Norr och södra delen av Kalasjön består av vasstäckta våtmarker. Sjöarna utgör häckningsplats för bland annat grågås och trana. Även sångsvan vistas i sjöarna.

#### Bevarandemål:

- Sjöarna ska utgöra en god miljö för häckande fåglar.

#### Skötselåtgärder:

- Sjöarna och dess omgivande våtmarker röjs fria från igenväxning genom att träd regelbundet röjs bort. Vattenspegel kan återskapas t.ex. genom sprängning.

### **Skötselområde 6: Friluftsliv**

#### Beskrivning:

Granhultsberget utnyttjas i dagsläget som rekreationsområde främst av närboende. Inom reservatet finns flera gamla brukningsvägar och stigar. Mellan gården Målsås och Stolpaboda löper den stensatta "Dagsverkevägen" som idag är i stort sett helt igenväxt. Även stigen förbi växtlokalen för murgröna är delvis stensatt. Längs västra sidan av åsryggen går en brukningsväg i nordsydlig riktning. På åsens västra sida finns flera platser med vacker utsikt över omgivningarna.

### Bevarandemål

- Naturreservatet Granhultsberget ska vara ett attraktivt besöksmål för rörligt friluftsliv.
- Iordningsställd parkeringsplats, informationstavlor, strövstig och utsiktsplatser ska finnas.

### Skötselåtgärder:

- En parkeringsplats anläggs väster om vägen som går upp till Gransjön, strax norr om den norra delen av stigen som går förbi växtlokalen för murgröna.
- Informationstavlor sätts upp vid parkeringsplatsen samt på andra lämpliga ställen, t.ex. om stembrytning, gruvdrift och vid torpruinen Anaboda.
- En strövstig med rastplatser och eventuellt grillplats anläggs. Befintliga stigar och brukningsvägar kan utnyttjas. Stigen förbi växtlokalen för murgröna samt den gamla vägen till Stolpaboda ("Dagsverkevägen") är stensatta och bör om möjligt utnyttjas. En ny stig som förbinder "Dagsverkevägen" och stigen förbi naturminnet anläggs (se karta i bilaga b).
- På åsryggen röjs och iordningställs utsiktsplatser på lämpliga ställen.
- Fågeltorn får byggas vid Gransjön.

### **Skötselområde 7: Vägområden**

#### Beskrivning:

Genom reservatets västra del, öster om de två sjöarna löper en smal grusväg. Reservatets östra gräns går i kanten av en annan grusväg som ligger utanför reservatet. Denna väg används av fler markägare. Till den privatägda fastigheten Stolpaboda går en smal grusväg in. Ägaren har servitut på statens fastighet för vägen.

#### Bevarandemål:

- Den västra vägen ska hållas i befintligt skick och vara öppen för allmänheten med bil fram till parkeringsplatsen.

### Skötselåtgärder:

- Den västra vägen upprustas vid behov och hålls fria från stormfällda träd och större nedblåsta grenar. Den östra vägen sköts tillsammans med övriga delägare.

## **7 Tomtmark och byggnader**

Inom området finns en enklav med torpet Stolpaboda som inte ingår i reservatet. I övrigt finns inga byggnader.

## **8 Jakt och fiske**

Reservatet medför vissa inskränkning i jakträtten enligt reservatsföreskrifterna. Jakt på skogshöns är inte tillåten. Det är inte tillåtet att utfodra vilt, sätta upp saltsten för vilt eller anlägga åtel. När det gäller uppförande av jaktorn och öppnande av siktgator kan förvaltaren ge tillstånd till detta på lämplig plats och om behov finns.

## **9 Bränder, storm, m.m.**

Vid händelser som medför att stora mängder träd dör och/eller faller omkull vid t.ex. storm, insektsangrepp, brand eller översvämning ska målsättningen för respektive skötselområde i huvudsak följas. All död lövträds- och tallved lämnas i området, men veden får vid behov flyttas till annat skötselområde. Inom området ska det även kontinuerligt finnas multnande ved av gran, bl.a. som växtplats för grön sköldmossa och andra arter. Om det uppstår situationer där skadegörare på gran, t.ex. av sextandad granbarkborre, riskerar att medföra skada på grannfastigheter får dock denna risk begränsas genom åtgärder som borttransport, barkning eller motsvarande. Vägar, stigar och andra anordningar hålls snarast möjligt fria från nedfallna och hängande träd. Vid brand får begränsning ske genom t.ex. anläggande av brandgator om branden riskerar att spridas till omkringliggande fastigheter.

## **10 Barnperspektivet**

Informationstavlor ska vara tillgängliga både för vuxna och barn.

## 11 Utmärkning

Reservatsgränsen ska märkas ut enligt Svensk standard (SIS 03 15 22) vilket innebär att gränsmärken målas på träd och på stolpar som slås ned i marken. Gränsmärkena ska placeras så att man kan se från ett märke till nästa. Vid gränsmarkering i skogsmark ska i gränslinjen, med 0,5 m på vardera sidan reservatsgränsen, röjas en tydlig gata. Denna gata får vid behov underhållas av förvaltaren. De träd som avverkas i gränsgatan tillfaller markägaren som också själv får ta vara på dem eller låta dem ligga kvar. Reservatsgräns som sammanfaller med fastighetsgräns ska underhållas som fastighetsgräns på sedvanligt sätt.

## 12 Dokumentation och uppföljning

### 12.1 Uppföljning av skötselåtgärder

Förvaltaren ska årligen dokumentera utförda åtgärder genom att:

- ange skötselområde,
- ange åtgärdens syfte,
- ange år och månad för åtgärdens utförande,
- utföra lämplig fotografering t.ex. före och efter åtgärden.

### 12.2 Uppföljning av bevarandemål

Länsstyrelsen ansvarar för uppföljning av bevarandemålen. Uppföljningen ska ligga till grund för en utvärdering av:

- om syftet med reservatet har uppnåtts,
- om skötselmetoder behöver förändras,
- om en revidering av skötselplanen behövs.

Dokumentation och inventeringar

- För att dokumentera utgångsläget och möjliggöra uppföljning av bevarandemålen, bör en inventering av Granhultsberget utföras vad gäller förekomsten av murgröna.

## Sammanfattning och prioritering av skötselåtgärder

**Tabell 7 Sammanfattande prioritering av skötselåtgärder**

Skötsel- område	Åtgärd	Prioritet 1-3
1	Gallring och röjning av gran	1
1	Punktinsatser för att gynna hassel och annat löv	1
1, 2, m.fl.	Iordningställande av strövstig, rastplatser och utsiktsplatser	1
2	Gallring och röjning av gran	1
2e	Öppningsåtgärder runt utvalda träd och buskar	1
2	Skapande av död ved	2
1	Skötsel av lämningarna efter Anaboda	2
2b, 2f	Iordningställande av "Dagsverkevägen" (ev. ingår i strövstig)	(1) 2
2d	Avveckling av lärkplantering	3
2e, m.fl.	Skötsel av kulturlämningar	2
2f	Friställning av grövre ek och asp	2
2f	Skapande av brynvegetation	2
2f	Skötsel och upprustning av stenrösen och murar	2
2g	Avveckling av all gran	2
3a	Gallring och röjning	3
3a-b	Skapande av död ved	3
4	Bete och/eller slåtter (om möjlighet finns) eller röjning och gallring som glest hässle/lövskog	2
4	Skötsel och upprustning av stenrösen och stenterrassen	2
4	Skapande av död ved	3
5	Röjning av igenväxning	3

Prioritet: 1= Högst, 2= Hög, 3= Lägre



### **13 Ansvar för skötsel, dokumentation och uppföljning av skötselåtgärder, bevarandemål och gynnsamt tillstånd**

Länsstyrelsen har det övergripande ansvaret för förvaltningen av naturreservat i länet. Länsstyrelsen har i reservatsbeslutet utsett Skogsstyrelsen till förvaltare av reservatet i enlighet med 21 § FO (1998:1252) till miljöbalken. Förvaltaren har därmed ansvaret för att skötseln av reservatet följer fastställd skötselplan. Länsstyrelsen har den operativa tillsynen i naturreservat enligt MB 26 kap. Det innebär att Länsstyrelsen ska övervaka att föreskrifter, dispenser och tillstånd följs.

Utfallande virke i samband med skötselåtgärder tillfaller förvaltaren, om inget annat avtalats.

Förvaltaren ansvarar för dokumentation och uppföljning av skötselåtgärder. Länsstyrelsen har det övergripande ansvaret för uppföljning och utvärdering av syften, bevarandemål och gynnsam bevarandestatus.

### **14 Revidering av skötselplan**

En översyn av skötselplanen bör göras inom 15 år för att bedöma behovet av en revidering av planen. Revideringen berör i första hand riktlinjer och åtgärder.

### **BILAGOR**

*a. Skötselplanekarta*

*b. Karta, förslag till strövstigar*



Karta till skötselplan för  
naturreservatet Granhultsberget  
i Ljungby kommun

Beslut 2011-05-30  
Ärendenr 511-7072-08



LÄNSSTYRELSEN  
I KRONOBERGS LÄN

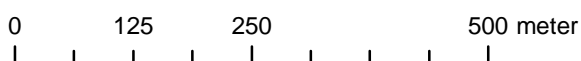


*Fastighet som inte ingår  
i naturreservatet*

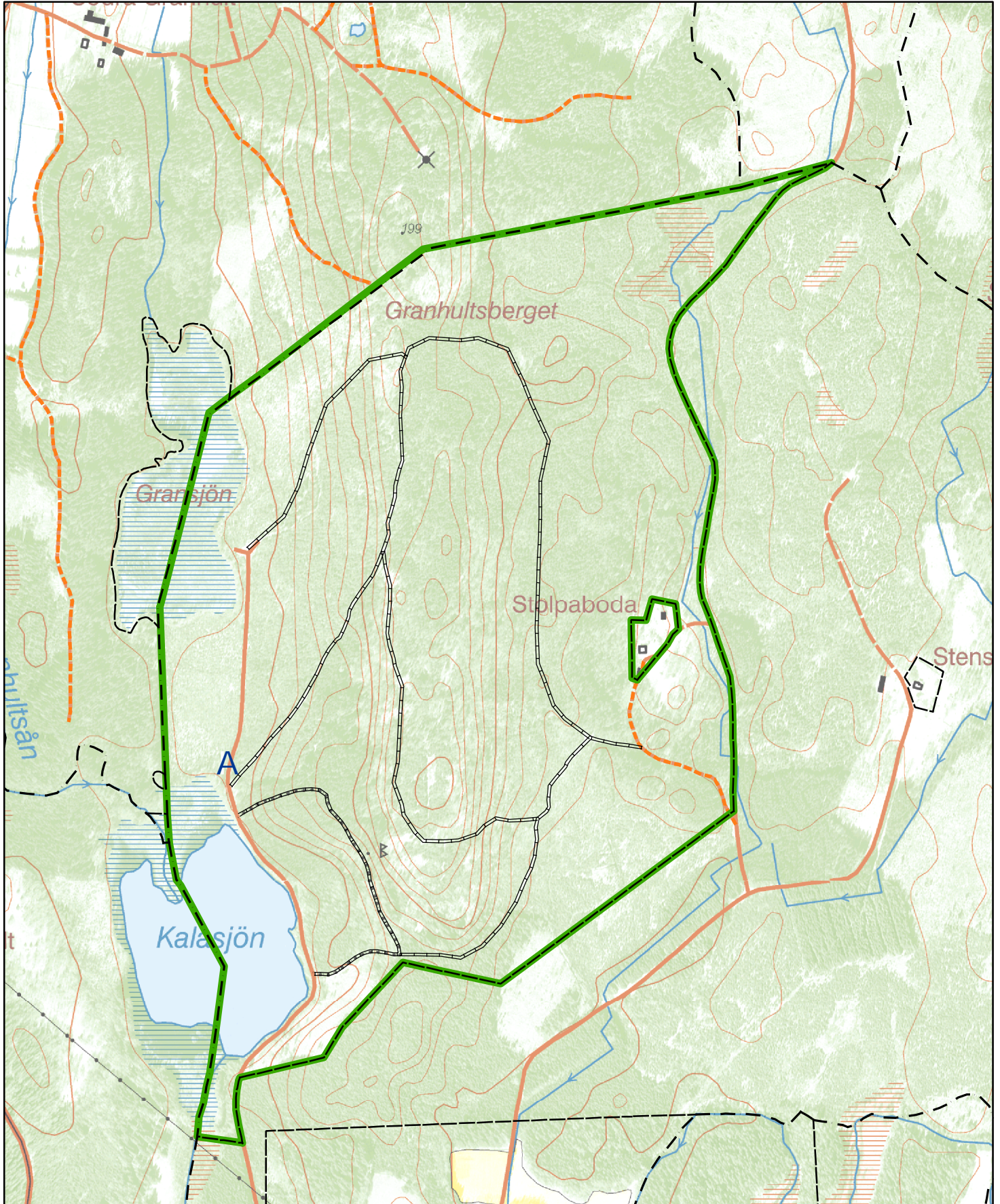
Teckenförklaring

- Skötselområden
- Fastighetsgräns

Skala 1:8 000







0 125 250 500 meter



LÄNSSTYRELSEN  
I KRONOBERGS LÄN



Karta till skötselplan för  
naturreservatet Granhultsberget  
i Ljungby kommun

Beslut 2011-05-30  
Ärendenr 511-7072-08



LÄNSSTYRELSEN  
I KRONOBERGS LÄN



*Fastighet som inte ingår  
i naturreservatet*

Teckenförklaring

- Skötselområden
- Fastighetsgräns

Skala 1:8 000

