

## BESLUT

Datum  
2007-06-04

Ärendenummer  
511-3128-06

Vic-natur/RegDOS-id:  
2013012

**BILDANDE AV NATURRESERVATET LUBERYDSMOSSEN I LJUNGBY  
KOMMUN**

## BESLUT

Länsstyrelsen förklarar med stöd av 7 kap. 4 § miljöbalken (1998:808) området Luberydsmossen som naturreservat. Gränsen för naturreservatet skall vara fastighetsgränsen för den fastighet som kommer att bildas av de av staten inköpta delarna av fastigheterna Skeen 1:4, Skeen 12:5, Hallarp 1:9, Häggeshult 1:4, Häggeshult 1:6, Häggeshult 2:1, Häggeshult 1:3 och Häggeshult 1:5 enligt bifogad karta (bilaga 1).

För att uppnå syftet med reservatet beslutar Länsstyrelsen att nedan angivna föreskrifter skall gälla för reservatet, se nedan under RESERVATSFÖRESKRIFTER.

Länsstyrelsen fastställer bifogad skötselplan (bilaga 2) för reservatets långsiktiga vård.

Länsstyrelsen utser Skogsstyrelsen distrikt Kronoberg Östra till förvaltare av reservatet.

Syftet med naturreservatet Luberydsmossen är att bevara och skapa förutsättningar för de växter, djur och svampar som är knutna till opåverkade myrar och till äldre tallsumpskogar och andra sumpskogar med gamla träd och död ved i olika nedbrytningsstadier liksom ädellövskogsbestånd, trädbevuxen hagmark samt äldre barrblandskogsbestånd. På de i dag mer påverkade markerna skall naturvärdena restaureras och skogsmiljöer med höga naturvärden knutna till främst triviallöv och tall skapas.

Friluftsliv och vetenskapliga undersökningar skall kunna bedrivas i reservatet med hänsyn tagen till områdets naturvärden i form av biotoper och arter.

TBESLUTT

Datum  
T2007-06-04T

Ärendenummer  
511-3128-06

RESERVATSFÖRESKRIFTER

**A. Föreskrifter med stöd av 7 kap. 5 § miljöbalken om inskränkningar i rätten att använda mark- och vattenområden i naturreservatet**

Utöver förbud och föreskrifter i annan lagstiftning är det förbjudet att:

1. avverka, gallra, röja, beskära, markbereda, så, plantera, skada samt bortföra levande eller döda träd eller buskar eller utföra annan skogsvårdsåtgärd

Anmärkning: Träd, döda grenar eller träd-kronor som utgör en uppenbar fara för reservatsbesökare får tas bort. Underhåll av befintliga kraftledningsgator får ske. Åtgärder inom en trädlängds avstånd från vägarna får ske för att förebygga framtida fara. Vindfällan, träd eller döda grenar som hamnar olämpligt t.ex. blockerar å, väg, luftledning, stig eller påtagligt hindrar bete får flyttas till annan lämplig plats inom reservatet. Upparbetning och borttransport får ske under 2007 av granbarkborreangripna träd och de stormfällda träden i januaristormen 2007.

2. påverka ihåliga eller gamla träd t.ex. genom att fylla igen håligheter
3. använda bekämpningsmedel, kalk, gödselmedel eller andra kemiska preparat
4. ändra florans eller faunans sammansättning genom att föra in, så eller plantera arter
5. jaga fågel
6. bedriva täkt av berg, sten, grus, sand, lera, jord, torv eller andra jordarter

TBESLUTT

Datum  
T2007-06-04T

Ärendenummer  
511-3128-06

7. utföra åtgärd (schakta, dämna, dika, dikesrensa, utfylla, tippa, anordna upplag eller liknande) som förändrar områdets landformer, avrinningsförhållanden eller på annat sätt skada mark och block

Anmärkning: Normalt underhåll av befintliga vägar samt rensning av vägdiaken får ske

8. uppföra byggnad eller annan anläggning

Anmärkning: Förvaltaren kan ge tillstånd till jaktorn på lämplig plats och om behov föreligger

9. anlägga luft- eller markledning

10. anlägga väg, parkeringsplats eller vändplats

11. upplåta mark för militär övningsverksamhet.

**B. Föreskrifter med stöd av 7 kap. 6 § miljöbalken om skyldighet att tåla visst intrång**

Markägare och innehavare av särskild rätt till marken förpliktas tåla att följande anordningar iordningställs och åtgärder vidtas:

1. utmärkning av reservatsgräns och information om reservatet
2. att följande skötselåtgärder utförs inom reservatet, som erfordras för reservatets vård och skötsel:
  - stängsling/reparation av stängsel
  - bete
  - avverkning, röjning, bränning och gallring
3. iordningställande av anordningar för allmänheten i form av parkeringsplats, strövstigar, spångar och rastplatser
4. åtgärder för vetenskaplig undersökning som i förväg godkänts av Länsstyrelsen

TBESLUTT

Datum  
T2007-06-04T

Ärendenummer  
511-3128-06

5. användning av vägar i den utsträckning som behövs för att utföra skötselåtgärder enligt skötselplanen
6. tillfälliga upplag i samband med jordbruksdrift och tillfälliga virkesupplag i samband med skötselåtgärder.

Utfallande virke i samband med skötselåtgärder tillfaller reservatsförvaltaren, om inget annat avtalats.

**C. Föreskrifter med stöd av 7 kap. 30 § miljöbalken om rätten att färdas och vistas inom reservatet och om ordningen i övrigt inom området (gäller för allmänheten)**

Utöver förbud och föreskrifter i annan lagstiftning är det förbjudet att:

1. framföra motordrivet fordon utanför befintliga vägar och parkeringsplatser
2. störa djurlivet t.ex. genom närgånget uppträdande vid fågelbo eller gryt
3. förstöra eller skada fast naturföremål eller ytbildning exempelvis genom att gräva, borra, måla, mejsla eller på annat sätt skada berghällar, mark, block eller dylikt
4. fälla eller på annat sätt skada levande eller döda stående och omkullfallna träd och buskar
5. plocka, gräva upp eller skada växter som ris, örter, svampar, mossor eller lavar. Bär och matsvamp får dock plockas för husbehov
6. fånga eller samla in insekter, spindlar, snäckor, maskar eller andra ryggradslösa djur
7. tälta mer än en natt eller ställa upp husvagn eller husbil
8. elda

TBESLUTT

Datum  
T2007-06-04T

Ärendenummer  
511-3128-06

9. sätta upp skylt, tavla, plakat, affisch eller liknande anordning samt göra inskrift  
Anmärkning: Skylt med information om att fiske endast är tillåtet med fiskekort får sättas upp.

10. använda området för idrottsarrangemang eller lägerverksamhet och dylikt utan förvaltarens tillstånd.

Från föreskrifterna C 2, 4, 5, 6 och 9 undantas åtgärder för vetenskaplig undersökning, som i förväg godkänts av Länsstyrelsen.

Föreskrifterna under A, B och C utgör inte hinder för förvaltaren att utföra de åtgärder som erfordras för reservatets vård och skötsel.

Föreskrifterna under C träder i kraft den dag som framgår av kungörandet i länets författningssamling och i ortstidning. Föreskrifterna gäller även om de överklagas.

Utöver ovan angivna föreskrifter gäller annan lagstiftning bl.a. miljöbalken, jaktlagstiftning, terrängkörningslagen och kulturminneslagen.

Enligt 7 kap 28a § miljöbalken krävs tillstånd för att bedriva verksamheter eller vidta åtgärder som på ett betydande sätt kan påverka miljön i ett Natura 2000-område.

ADMINISTRATIVA DATA

Namn: Luberydsmossen

Län: Kronobergs län

Kommun: Ljungby

Församling: Annerstad

Läge: Norr om Torpaån cirka 4 km SSV om Annerstads kyrka

TBESLUTT

Datum  
T2007-06-04T

Ärendenummer  
511-3128-06

Gränser: Fastighetsgränsen

Areal: Totalt: 290,1 ha  
Land: 289,1 ha Vatten: 1,0 ha

Fastigheter: Del av Skeen 1:4, 12:5,  
Hallarp 1:9, Häggeshult 1:4, 1:6,  
2:1, 1:3 och 1:5

Markägarkategori: Naturvårdsverket

Sakägare: Enligt bilaga 3

Förvaltare: Skogsstyrelsen distrikt Kronoberg  
Östra

Fastighetskarta: 4D 8d Hallarp

Topografisk karta: 4D Markaryd NV

Naturgeografisk region: 11 Sydsvenska höglandets och små-  
landsterrängens myrrika västsida

Natura 2000,

områdeskod: SE0320225 - Luberydsmossen

areal: 120,6 ha

områdestyp: SCI

naturtypskod: \*91D0 - Skogsbevuxen myr (42,2  
ha)

7140 - Öppna svagt välvda mossar,  
fattiga och intermediära kärr och  
gungflyn (72,4 ha)

\*9010 - Västlig taiga (6,0 Ha)

TBESLUTT

Datum  
T2007-06-04T

Ärendenummer  
511-3128-06

BESKRIVNING AV OMRÅDET

Naturreservat Luberydsmossen består huvudsakligen av de tre mossarna Luberydsmossen, Åsabergsmossen och en mosse norr om Häggeshult med omgivande skogsmarker. Våtmarkerna är till största delen opåverkade av dikning, vilket bidrar till höga naturvärden. Huvudparten av skogsmarken är tydligt präglade av trakt-hyggesbruk och har därmed, vid reservatets bildande, ett lägre värde för den biologiska mångfalden. I övergångszonerna mellan myr och skog och i sumpskogar finns bitvis gott om äldre träd och död ved som kompenserar för detta. Ett par bestånd med naturskog med ett stort inslag av naturskogselement finns även i anslutning till Luberydsmossen.

I norr, vid Hallarp, finns dessutom en betad trädbevuxen hagmark och ett litet ädellövskogsbestånd. I denna del av reservatet finns ganska gott om äldre relativt grova ädellövträd som har förutsättningar att hysa en intressant kryptogamflora och ha betydelse för många insekter.

För en mer detaljerad beskrivning av reservatet hänvisas till reservatets skötselplan.

REDOGÖRELSE FÖR ÄRENDET

Delar av området, själva Luberydsmossen, uppmärksammades i mitten av 1980-talet i samband med den länsövergripande våtmarksinventeringen. Luberydsmossen klassades då i värdeklass II, den näst högsta.

I det Naturvårdsprogram för Kronobergs län som togs fram och publicerades av Länsstyrelsen 1989 finns Luberydsmossen med. Objektet har nr 98 i Ljungby kommun och det avgränsade området var 104 ha stort.

I oktober 2003 föreslog Länsstyrelsen att Luberydsmossen (120,6 ha) skall ingå i Natura 2000-nätverket enligt habitatdirektivet.

2003 genomfördes en rikstäckande inventering av skyddsvärd statlig skog. Luberydsmossen var ett av flera objekt i Kronobergs län som ansågs ha så stora värden att ett naturreservat om 306 ha var motiverat.

TBESLUTT

Datum  
T2007-06-04T

Ärendenummer  
511-3128-06

Naturvårdsverket köpte in området av Sveaskog 2005. Syftet med köpet var att göra området till naturreservat.

I januari 2005 berördes området av en kraftig storm, populärt benämnd Gudrun. Mindre delar av områdets skogsmiljöer påverkades genom att, i huvudsak grannar, blåste omkull. Sveaskog fick under 2005 och 2006 tillstånd att ta ut en betydande mängd av de träd som blåst omkull eftersom dessa inte ansågs vara betydande för områdets naturvärden.

Den 15 augusti 2005 fastställde Länsstyrelsen en bevarandeplan för Natura 2000-området Luberydsmossen.

Under sommaren och hösten 2006 har ett underlag till förslag till beslut och skötselplan tagits fram av Amalina Natur och Miljökonsult genom Jan Henrikson. Arbetet har skett i samarbete med Länsstyrelsen. Ett förslag till beslut och skötselplan har sedan upprättats av Länsstyrelsen.

Sakägare har förelagts att inkomma med eventuella erinringar. Myndigheter, ideella föreningar m.fl har lämnats tillfälle att yttra sig över förslaget. Följande yttranden har kommit in:

Funktionen för Hållbar samhällsplanering inom Länsstyrelsen konstaterar att området ligger inom ett av de områden som uppfyller Energimyndighetens kriterier för utpekande av riksintresseområden för vindkraft. Området ligger däremot inte inom de områden som Länsstyrelsen föreslagit för riksintresseområden för vindkraft.

Fiskeriverket har inga erinringar mot förslaget.

Smålands museum har inget att invända mot reservatets inrättande, men däremot synpunkter på dess skötselplan. Smålands museum konstaterar att områdets kulturhistoriska värden inte uppmärksammas tillräckligt och inte integrerats i skötselplanen. Skötselplanen bör därför revideras så att det klart framgår i texten för förvaltaren att delar av området är fornlämning och att de skötselåtgärder som



TBESLUTT

Datum  
T2007-06-04T

Ärendenummer  
511-3128-06

vidtas anpassas till områdets kulturhistoriska lämningar.

Sveriges geologiska undersökning (SGU) har utöver vissa ändringar i texten om geovetenskapliga värden inget att erinra mot bildandet av naturreservatet.

Torpa Sockens Fiskevårdsområdesförening (Torpa FVOF) kräver att skötselområdet 6 undantas från reservatsbildningen. Detta på grund av att det blir stora inskränkningar i Torpa FVOF:s pågående och planerade åtgärder och verksamheter i Torpaån. För återställning krävs att åfåran återställs till ursprungligt skick, bl.a. med återförda stenar i strömfåran för att bilda strömvrivlar mm. Torpa FVOF begär också undantag från reservatsföreskriften C.9 gällande förbud att sätta upp skylt, tavla mm, för att få sätta upp skyltar och tavlor som talar om att fiske endast är tillåtet med fiskekort och hur man införskaffar dessa mm.

Kommunstyrelsen i Ljungby kommun ställer sig bakom miljö- och byggnämndens yttrande och tillfogar för egen del dels att ägandeförhållande inom området är oklara och måste utredas, dels att Länsstyrelsen i sitt fortsatta arbete särskilt ska beakta de synpunkter som förs fram av länsekologen. Miljö- och byggnämnden är positiv till att statlig mark avsätts till naturreservat och förutsätter att skötselplanen följs. Nämnden stödjer länsekologens yttrande. Länsekologen bedömer det upprättade förslaget som bra men ser en del oklarheter dels när det gäller avgränsningen i förhållande till Natura 2000 och dels skötseln inom ett par områden.

Sveaskog har inga erinringar.

Skogsstyrelsen tillstyrker bildandet av reservatet och lämnar synpunkter angående skötseln av kulturhistoriska värden, utökat bete i skötselområde 7 och skyltning ifrån stora vägen.

E.ON Sverige AB har ingen erinran mot bildandet av naturreservatet under förutsättning att befintliga ledningar kan vara kvar i sitt nuvarande läge samt att åtgärder för drift, underhåll och förnyelse kan utföras.

TBESLUTT

Datum  
T2007-06-04T

Ärendenummer  
511-3128-06

Naturvårdsverket avstår från att yttra sig.

MOTIVERING

Luberydsmossen ligger i en region med flera större mossar med höga naturvärden. Området är till största delen opåverkat av dikningar, vilket skiljer det från många andra myrar i regionen. Den jämförelsevis opåverkade myren har därmed en relativt intressant flora med flera ovanligare arter. Skogsmarken inom reservatet har bitvis höga naturvärden med ett stort inslag av naturskogselement, såsom torrakor och högstubbar, lågor i olika nedbrytningsstadier samt gamla och senvuxna träd. Detta innebär goda förutsättningar för att i området utveckla en rik biologisk mångfald med flera ovanliga insekter och kryptogamer. Utöver detta förekommer flera hackspettsarter och flera fågelarter upptagna i EU:s fågeldirektiv.

Nära Hallarp finns en trädbevuxen hagmark rik på äldre ädellövträd och ett mindre ädellövskogsbestånd. Detta område har höga naturvärden knutna till gamla lövträd vilket visar på lång trädkontinuitet i området.

Luberydsmossen har i länets naturvårdsprogram erhållit klass 2 i en tregradig skala, där klass 2 är det näst högsta värdet. Delar av området ingår i Natura 2000 som är ett ekologiskt nätverk av naturområden inom Europeiska Unionen.

Tre nyckelbiotoper och sex objekt med naturvärden är registrerade i Skogsstyrelsens nyckelbiotopsinventering. Nyckelbiotop är den högsta av de båda klasserna.

Området uppmärksammades som helhet i samband med den rikstäckande kartläggning av skyddsvärd statlig skog som genomfördes under 2003.

I översiktsplanen för Ljungby kommun är det aktuella området inte utpekade på något speciellt sätt. Där emot framgår att skyddsvärda våtmarker skall bevaras.

Länsstyrelsen har tagit ställning till inkomna synpunkter och fört in ändringar i beslut och skötsel-

TBESLUTT

Datum  
T2007-06-04T

Ärendenummer  
511-3128-06

plan. Nedan redovisas och motiveras de synpunkter som inte lett till förändring i förhållande till det remitterade beslutsförslaget, endast delvis lett till förändring eller där uppfattningen i remissvaren skiljer sig åt.

Skötselområde 6 undantas inte från reservatsbildningen då grunden för detta saknas. Reservatet utgör inget hinder för de pågående och planerade åtgärderna i Torpaån, snarare tvärtom då återställningsåtgärder föreslås i skötselplanen.

Ägarförhållandena är tydliga då delar av fastigheter är inköpta genom Naturvårdsverket av staten och kommer att bilda en egen fastighet som utgör reservatet. Undantaget är två mindre områden söder om Torpaåns nuvarande sträckning som inte kommer att ingå i reservatet då ån utgör en naturlig gräns istället för den gamla åfårans sträckning.

Reservatsgränsen och gränsen för Natura 2000-området skiljer sig åt. Detta beror på att områdets avgränsning utretts noggrannare i samband med reservatsbildningen. Man har då funnit att den avgränsning som gäller för reservatet motsvarar det område som anses vara nödvändigt för att naturvärdena i området skall bestå och utvecklas. Att avgränsningen skiljer sig åt i söder längs med ån, beror på att åns läge flyttats. Reservatets gräns följer åns nuvarande sträckning.

Länsstyrelsen anser, vid en intresseprövning enligt 7 kap 25 § miljöbalken, att reservatsföreskrifternas utformning innebär en rimlig balans mellan de värden som skall skyddas och det intrång detta innebär för enskilds rätt att använda mark och vatten. Reservatsbildningen är förenlig med miljöbalkens mål i 1 kap. 1 § och bestämmelserna om hushållning med mark och vatten i 3 och 4 kapitlen miljöbalken samt med översiktsplanen för Ljungby kommun.

FÖRORDNANDE OM KUNGÖRELSEDELGIVNING

Länsstyrelsen förordnar, med stöd av 16 § delgivningslagen (1970:428) jämfört med 27 § förordning (1998:1252) om områdesskydd enligt miljöbalken m.m., att delgivning av detta beslut skall ske genom kun-

TBESLUTT

Datum  
T2007-06-04T

Ärendenummer  
511-3128-06

görelse. Kungörelsen skall inom 10 dagar införas i tidningen Smälänningen.

Delgivningen skall anses ha skett på tionde dagen efter dagen för detta beslut, förutsatt att kungörelsen inom den tiden införts i ovan nämnda tidning.

Beslutet hålls tillgängligt på Länsstyrelsen, Kungsgatan 8, Växjö och på Länsstyrelsens hemsida, [www.g.lst.se](http://www.g.lst.se).

HUR MAN ÖVERKLAGAR

Detta beslut kan överklagas genom skrivelse till regeringen. Överklagandet skall dock skickas in till Länsstyrelsen i Kronobergs län, 351 86 VÄXJÖ. Länsstyrelsen måste ha fått överklagandet senast 3 veckor efter det att beslutet har kungjorts, annars kan inte regeringen pröva överklagandet.

Överklagandet bör innehålla följande:

- Hänvisning till detta beslut, dnr 511-3128-06
- Vad som skall ändras och varför
- Namnteckning, namnförtydligande och adressuppgifter
- Eventuella handlingar som stöder överklagandet

UPPLYSNINGAR

Beslut i ärendet har fattats av t.f. Landshövdingen Claes Sjöblom.

I handläggningen av ärendet, i vilket naturvårdshandläggare Sara Lamme varit föredragande, har även länsrådet Lennart Johansson, miljövårdsdirektören Carl-Philip Jönsson, funktionsansvarige för naturvård Elisabet Ardö, chefsjuristen Lena Stjernqvist, länsantikvarien Margit Forsström, samt länsarkitekten Lars Hedenström deltagit.

Clas Sjöblom

Sara Lamme

TBESLUTT

Datum  
T2007-06-04T

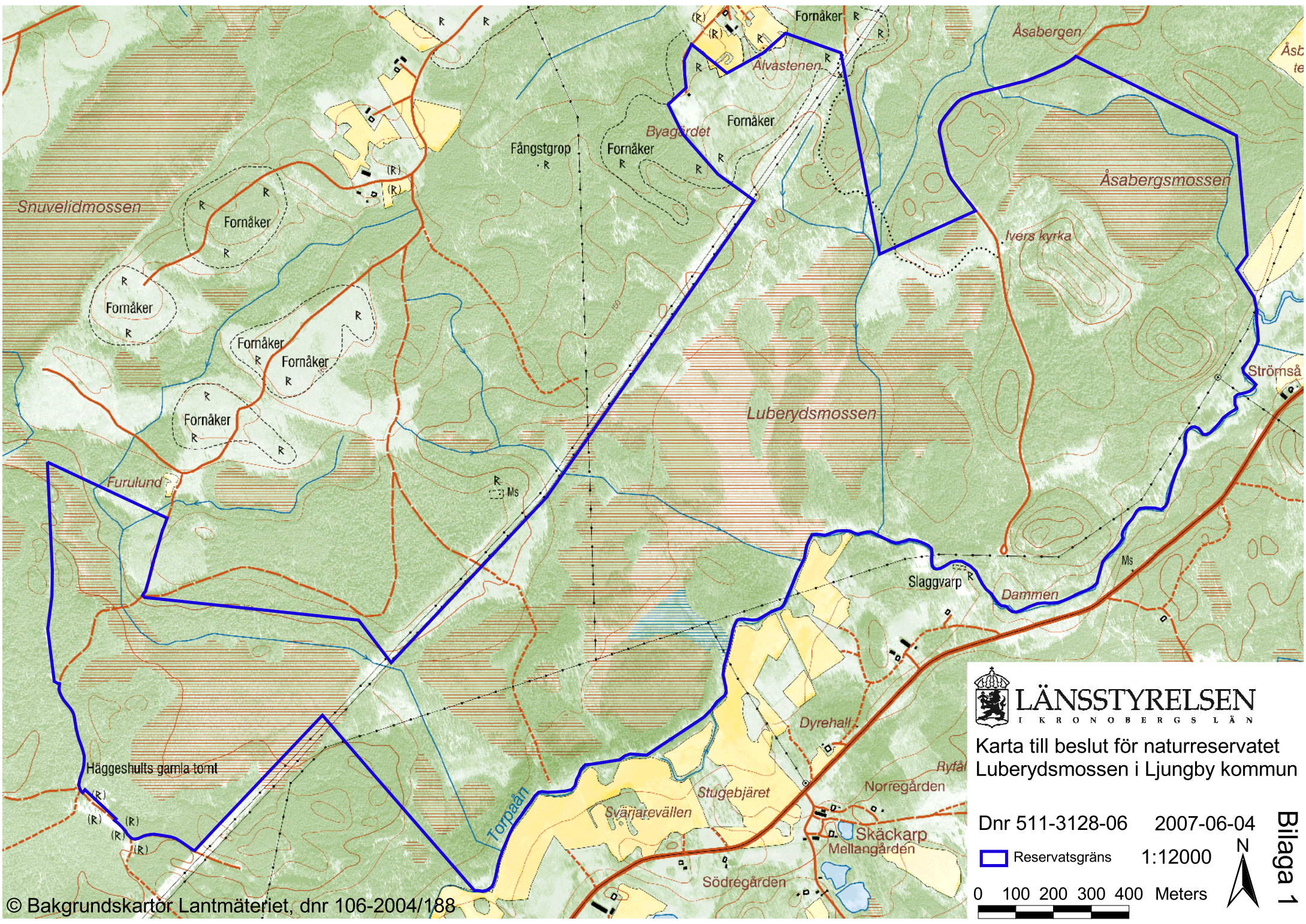
Ärendenummer  
511-3128-06

Delgivningssätt

Beslutet ska kungöras i länets författningssamlingar samt i ortstidning.

Bilagor

1. Beslutskarta
2. Skötselplan inklusive karta
3. Sakägarförteckning
4. Miljöbalkens regler om naturreservat
5. Konsekvensutredning
6. Hur man överklagar
7. Sändlista



**LÄNSSTYRELSEN**  
 I KRONOBERGS LÄN  
 Karta till beslut för naturreservatet  
 Luberydsmossen i Ljungby kommun

Dnr 511-3128-06 2007-06-04

Reservatsgräns 1:12000

0 100 200 300 400 Meters



Bilaga 1