

Datum
2006-06-04

Ärendenummer
511-3128-06

Vic-natur/RegDOS-id:
2010923

Skötselplan för naturreservatet Luberydsmossen i Ljungby kommun



Innehållsförteckning

Beskrivningsdel.....	4
1 Syftet med reservatet.....	4
2 Administrativa data.....	4
3 Historisk och nuvarande mark- och vattenanvändning.....	7
4 Områdets bevarandevärden.....	7
4.1 Natura 2000.....	7
4.2 Geovetenskapliga värden.....	8
4.3 Biologiska värden.....	8
4.4 Kulturhistoriska värden.....	9
4.5 Turism och friluftsliv.....	9
4.6 Byggnader.....	10
5 Genomförda inventeringar och dokumentation.....	10
Plandel.....	11
6 Skötselområden.....	11
6.1 Bevarandemål för hela området.....	11
6.2 Generella riktlinjer & åtgärder för hela området.....	11
6.3 Skötselområden.....	12
7 Tomtmark och byggnader.....	21
8 Jakt och fiske.....	22
9 Bränder, storm, översvämningar.....	22
10 Utmärkning.....	22
11 Dokumentation och uppföljning.....	23
11.1 Uppföljning av skötselåtgärder.....	23
11.2 Uppföljning av bevarandemål.....	23
11.3 Dokumentation och inventeringar.....	23
12 Sammanfattning och prioritering av skötselåtgärder.....	24
13 Ansvar för skötsel, dokumentation och uppföljning av skötselåtgärder, bevarandemål och gynnsamt tillstånd.....	26
14 Revidering av skötselplan.....	26
BILAGOR.....	26
a. Skötselplanekarta.....	26
b. Karta med naturtyper enligt Natura 2000.....	26
c. Artlista.....	26
d. Fotobilaga.....	26

Beskrivningsdel

1 Syftet med reservatet

Syftet med naturreservatet Luberydsmossen är att bevara och skapa förutsättningar för de växter, djur och svampar som är knutna till opåverkade myrar och till äldre tallsumpskogar och andra sumpskogar med gamla träd och död ved i olika nedbrytningsstadier liksom ädel-lövskogsbestånd, trädbevuxen hagmark samt äldre barrblandskogsbestånd. På de i dag mer påverkade markerna ska naturvärdena restaureras och skogsmiljöer med höga naturvärden knutna till främst trivial-löv och tall skapas.

Friluftsliv och vetenskapliga undersökningar ska kunna bedrivas i reservatet med hänsyn tagen till områdets naturvärden i form av biotoper och arter.

2 Administrativa data

Tabell 1. Administrativa data för naturreservatet

Namn:	Luberydsmossen	
Län:	Kronoberg	
Kommun:	Ljungby	
Församling:	Annerstad	
Läge:	Norr om Torpaån cirka 4 km SSV om Annerstads kyrka	
Gränser:	Enligt karta, bilaga 1 till beslutet	
Areal:	Totalt: 290,1 ha	Land: 289,1 ha Vatten: 1,0 ha
Fastigheter och markägarkategori:	<i>Fastigheter</i>	<i>Markägarkategori</i>
	Del av Skeen 1:4	Naturvårdsverket
	Del av Skeen 12:5	Naturvårdsverket
	Del av Hallarp 1:9	Naturvårdsverket
	Del av Häggeshult 1:4	Naturvårdsverket
	Del av Häggeshult 1:6	Naturvårdsverket
	Del av Häggeshult 2:1	Naturvårdsverket
	Del av Häggeshult 1:3	Naturvårdsverket
	Del av Häggeshult 1:5	Naturvårdsverket

Servitut:	Inga
Sakägare	Enligt bilaga 3 till beslutet
Förvaltare:	Skogsstyrelsen distrikt Kronoberg Östra
Fastighetskarta:	4D 8d Hallarp
Terrängkarta:	4D Markaryd NV
Naturgeografisk region:	11 Sydsvenska höglandets och smålandsterrängens myrri- ka västsida
Natura 2000, kodnamn:	SE0320225 – Luberydsmossen
Natura 2000, typ:	SCI

(SCI=Sites of Community Importance, dvs bevarande av livsmiljöer för växter och djur)

Tabell 2. Naturtyper enligt Natura 2000

Rapporterade arealer 2004 samt arealer uppsatta som mål vid upprättande av skötselplan 2006. Arealskillnaden mellan rapporterad areal och skötselplanens areal beror bl.a. på att naturreservatet och Natura 2000-området inte är lika stora.

Se även Natura 2000 naturtypskarta (bilaga b).

*=Prioriterad naturtyp.

Natura 2000-naturtyp		Arealer (ha)	
Kod	Namn	Rapporterad	I skötselplan
7140	Öppna svagt välvda mossar, fattiga och intermediära kärr och gungflyn	72,4	66,4
91D0*	Skogsbevuxen myr	42,2	74,8
9010*	Västlig taiga	6,0	20,5
9020	Boreonemorala, äldre naturliga ädel- lövskogar av fennoskandisk typ med rik epifytflora	0	2,4
9070	Trädklädda betesmarker av fennoskan- disk typ	0	5,6
Summa:		120,6	169,7

Tabell 3. Prioriterade bevarandevärden

Markslag	Våtmark/myr, barrblandskog,
Naturtyp	Mosse, kärr, skogsbevuxen myr, västlig taiga
Strukturer	Ostörd hydrologi, gamla träd, död ved (i olika åld- rar och nedbrytningsstadier)
Arter	Tjäder, trana, spillkråka
Friluftsliv	Information, rastplats, parkeringsplats

Tabell 4. Naturtyper enligt nuvarande förhållanden och enligt bevarandemålen

Naturtyp	Areal enligt nuvarande förhållanden (ha)	Areal enligt bevarandemålen (ha)
Betesmark	6,2	6,2
Naturbetesmark öppen	0,5	0,5
Trädklädd betesmark	5,8	5,8
Barrskog	167,5	123,7
Granskog	60,8	7
Tallskog	2,1	5
Barrblandskog	27,9	35
Skogbevuxen myr	76,7	76,7
Triviallövskog	8,1	91,3
Alluviala lövskogar & lövsumpskog	8,1	8,1
Björk-, asp-, ek-, bokskog	0	83,2
Ädellövskog	3,4	3,4
Ekdominerad ädellövskog	3,4	3,4
Vatten	60,7	60,7
Vattendrag	1,0	1,0
Våtmark	59,7	59,7
Hygge	27,1	0
Ung plantering (max 10 år gammal)	7,1	0
Övrigt	9,9	4,8
SUMMA	290,1	290,1
Produktiv skogsmark	213,2	213,2
Skog som betas	5,8	5,8

3 Historisk och nuvarande mark- och vattenanvändning

Själva Luberydsmossen nyttjades tidigare för våtmarkslåtter. Det samma gäller de fuktängar som ligger i anslutning till Torpaån i reservatets sydöstra del.

På södra sidan av Torpaån, ligger en slaggvarp, vilket tyder på att järnframställning skett i området. Själva slaggvarpen ligger utanför reservatet, men den malmråvara som bearbetats till järn kommer med största sannolikhet från Luberydmossen.

Ett fornlämningsområde i form av fornåkrar ligger i anslutning till byn Hallarp i reservatets norra del. Detta område består idag av ädellövskog och betad trädbärande mark. Inom området finns också en lämning som går under namnet Älvestenen. I reservatets norra gräns vid Hallarp finns en övertorvad grav i form av en treudd.

Skogen i området har till stor del brukats med moderna skogsbruksmetoder, vilket innebär att det finns både hyggen och planterade ungsko-gar.

4 Områdets bevarandevärden

Luberydsmossen är ett naturområde med för regionen typiska naturtyper som myr, sumpskogar och ädellövskog, i vilken det finns kontinuitet av gamla träd. Området är i huvudsak hydrologiskt opåverkat och påverkade delar är möjliga att återställa.

4.1 Natura 2000

Delar av Luberydsmossen ingår i det Europeiska nätverket Natura 2000, för skydd av naturtyper och arter. I området finns naturtyper som är listade i habitatdirektivet (Rådets direktiv 92/43/EEG).

Luberydsmossen klassas som typen SCI (=Sites of Community Importance), dvs till för bevarande av livsmiljöer för växter och djur. Sverige förbinder sig att skydda och vårda dessa områden så att en gynnsam bevarandestatus för områdets arter upprätthålls. En bevarandeplan för Natura 2000-området har upprättats och fastställts under 2005. Det främsta syftet med Natura 2000-området är att bevara ett opåverkat myrområde så att området utvecklas i huvudsak fritt så att de typiska arterna finns kvar eller ökar i antal.

4.2 *Geovetenskapliga värden*

Omvandlade och deformerade bergarter är vanligt i västra delen av länet. Berggrunden i området utgörs allmänt av en gråröd, stänglig, porfyrisk monzogranit. På fastmarken är morän den dominerande jordarten, med undantag av en mindre ås som består av isälvsmaterial och är centralt belägen i reservatet. Torv i olika mäktigheter bygger upp myrområdena.

4.3 *Biologiska värden*

En stor del av området består av öppen myr, skogsbevuxen myr och sumpskogar som bara i begränsad mängd är påverkat av äldre dikningar. Detta innebär att området i opåverkade delar hyser en intressant flora och att dessa växters livsmiljöer på sikt kan utvecklas. Sumpskogarna är till största delen orörda med få spår efter sentida avverkningar. Detta medför att det finns relativt gott om död ved i skogen. Den döda veden har stort värde för den lägre faunan och diverse fågelarter såsom olika hackspettar.

I anslutning till myrmarkerna finns några partier med äldre naturskogsartad barrblandskog med ett stort inslag av olika naturskogselement, såsom lågor, torrträd och högstubbar. I dessa har bl.a. den rödlisade brunpuvrade nållaven påträffats. Områdena bedöms ha stor betydelse för olika naturskogsknutna arter, både bland lavar, svampar, den lägre faunan och vissa fågelarter.

Ett mindre område med naturskogsartad ädellövskog, med begränsad mängd död ved, finns i områdets norra del, vid Hallarp. De äldre träden ger förutsättningar för ovanligare insekter och kryptogamer knutna till äldre ädellövskog.

I anslutning till ädellövskogen finns trädbevuxna betesmarker som betas av nötkreatur. Här finns det livsmiljöer för arter knutna till hävdade betesmarker och till äldre ädellövträd. Slutligen finns biologiska kvaliteter längs Torpaån i de gamla alarna som bitvis växer på socklar.

Området har en relativt typisk fågelfauna. Bland arter som är listade i EU:s fågeldirektiv finns orre, järpe, trana och spillkråka.

4.4 Kulturhistoriska värden

Ett fornlämningsområde i form av fornlämningsmärken ligger i anslutning till byn Hallarp i reservatets norra del och i sydväst finns lämningar efter en gårdstomt.

Vid Torpaån, nära vändplanen för den skogsbilväg som går in i reservatet från riksväg 25 i nordöst, ligger lämningarna efter Dammtorpet. Det var bebott fram till 1912 och revs 1913. I nära anslutning till torpet låg en vadmalsstamp, som förr användes för att göra det då vanliga vadmalsstyget tätare och smidigare. Vadmalsstampen revs samma år som torpet.

4.5 Turism och friluftsliv

Luberydsmossen har i dag få besökare och utnyttjas mycket lite som rekreationsområde. I området finns ett besöksmål som ingår i den så kallade Sagobygden. Det är Ivars (eller ibland Ivers) kyrka som ligger ganska centralt beläget i reservatet. Ivars kyrka är ett stort flyttblock som gått mitt itu. Kring denna sten finns det en sägen. Enligt uppgift var: *Ivar så helig att han kunde gå på vattnet. Men en dag skall han ha syndat. Han bad om förlåtelse och att herren skulle låta stenen rämna om han blev bönhörd.* Vid stenen finns i dag en informationstavla.

4.5.1 Tillgänglighet

Reservatet är tillgängligt via flera enskilda vägar, alla från norra sidan av området. En skogsbilväg går in från riksväg 25 i den östra delen av reservatet. Den passerar bl.a. bredvid Ivars kyrka. Från byn Hallarp och från flera skogsbilvägar väster om byn kan man också nå reservatet. I väster går t.ex. en skogsbilväg genom områdets västra hörn.

4.5.2 Känslighet för slitage och störningar

I dagsläget finns inget slitage från turism och friluftsliv inom reservatet. En ökad besöksfrekvens till området skulle kunna medföra slitage ute på myrarna eller störningar för t.ex. fågelfaunan.

4.5.3 Anläggningar

I dagsläget saknas anläggningar för turism och friluftsliv förutom den informationstavla som nämnts ovan.

4.6 Byggnader

En enklare lada finns i den trädbärande betesmarken.

5 Genomförda inventeringar och dokumentation

Anon. 2005. *Bevarandeplan för Natura 2000. Område:Luberydsmossen.*

Ärendenummer 511-5533-2004 (Stencil). Länsstyrelsen i Kronobergs län, Växjö.

Christoffersson, I. 1989. *Kronobergs natur. Naturvårdsprogram för Kronobergs län. Inventeringsdel.* (Ljungby kommun nr 98 Luberydsmossen sid 117) Länsstyrelsen i Kronobergs län, Växjö.

Gustavsson, P. 1999. *På upptäcksfärd i Sagobygden, Utflyktsmål för för alla som tycker om spännande och roliga berättelser.* (Turistbroschyr). Ljungby.

Länsstyrelsen i Kronobergs län. 1987. *Våtmarksinventering* (Områdesid 04D8D06). Länsstyrelsen i Kronobergs län, Växjö.

Löfgren, R. & Henriksson, S. (red). 2004. *Skyddsvärda statliga skogar. Delrapport över uppdrag om naturvärdesbedömning av viss skog. Götaland.* (Objekt 3644 Luberydsmossen sid 160-161). Naturvårdsverkets rapport 5340. Naturvårdsverket, Stockholm.

Wik, N-G., Bergstrpm, U., Claeson, D., Hellström, F., Juhojuntti, N. Och Jönberger, J., 2006. *Bergrundsgeologisk undersökning - sammanfattning av pågående verksamhet 2005.* Sveriges geologiska undersökning, Rapporter och meddelanden 123, sid. 155-196.

Plandel

6 Skötselområden

Hela området är indelat i åtta skötselområden, i vissa fall med tillhörande delområden. Dessa utgår från den markanvändning eller skötsel som ska genomföras, se även skötselplanekartan (bilaga a).

6.1 Bevarandemål för hela området

Ur bevarandeplanen för Natura 2000-området Luberydsmossen kan man läsa att bevarandemålen för denna del är:

- Arealen skogsbevuxen myr (91D0), mosse (7140), västlig taiga (9010), ska vara minst 120,6 ha varav arealen öppen mosse ska vara minst 72,4 ha
- Hela området ska ha en ostörd hydrologi
- De typiska arter som förekommer inom området ska finnas kvar och helst öka i mängd.

Dessa bevarandemål gäller även för naturreservatet. De areella målen har dock justerats för att stämma överens med naturreservatets utbredning och är som följer:

- Arealen skogsbevuxen myr (91D0), mosse (7140), västlig taiga (9010), boreonemorala, äldre naturliga ädellövskogar av fennoskandisk typ med rik epifytflora (9020) och trädklädda betesmarker av fennoskandisk typ (9070) ska vara minst 169,7 ha varav arealen öppen mosse ska vara minst 66,4 ha

Utöver detta är ett generellt bevarandemål att mängden gamla och/eller senvuxna träd samt mängden död ved ska öka utifrån 2006 års nivå. Dessutom ska virkesvolymen gran minska och övriga trädslag öka i både mängd och areal.

6.2 Generella riktlinjer & åtgärder för hela området

En stor del av reservatet ska lämnas för fri utveckling med syftet att nå en ökad trädålder och en ökad mängd död ved i olika nedbrytningsstadier. Mängden gran ska minskas till förmån för andra trädslag genom aktiva åtgärder. Detta innebär bl.a. att grandominerade områden överförs till triviallövskog med inslag av tall, genom avverkningar av gran, självföryngring eller plantering och sådd av lövträd och tall samt naturvårdsbränningar om förutsättningar finns.

Områdets hydrologi ska återställas genom att nydikning och rensning av befintliga diken upphör samtidigt som gamla diken som har en avvattnande funktion läggs igen.

I de områden där kulturhistoriska värden finns, ska dessa vårdas, synliggöras och framtida skador förebyggas genom röjning och gallring.

6.3 Skötselområden

Skötselområdena beskrivna i skötselplanen är:

Typ av skötselområde	Antal delområden	Areal i ha
1. Myrar och sumpskogar	2	147,6
2. Naturskog	7	22,6
3. Yngre produktionsskog (Hyggen, ungsskogar och yngre planterad granskog)	21	94,5
4. Ädellövskog	1	3,4
5. Betesmark (delvis trädbärande) och betesmark i skog	1	6,2
6. Lövskog och igenväxande ängs- mark utmed Torpaån samt Torpaån med stränder	1	13,5
7. Kraftledningsgata	2	2,3
8. Friluftsliv		

Skötselområde 1 (a-b): Myrar och sumpskogar (147,6 ha)

Beskrivning:

- a. Delområdet är ett stort område som utgörs av själva Luberydsmossen med omgivande sumpskogar och ett våtmarksområde i väster. Delar av de svagt välvda mossarna är glest bevuxna med träd, främst av tall. Där vatten tränger fram har kärrpartier utbildats. I den sydöstra delen av Luberydsmossen finns det ett område som är botaniskt intressant. Här växer t.ex. de typiska arterna dyttåg, nålstarr, dystarr och strängstarr. Sommartid färgas mossen gul av rikliga bestånd med myrlilja. Delområdet är påverkat av dikningar. I områdets centrala del finns ett tydligt dike som går i ostsydostlig riktning från skogsmark väster om reservatet till Torpaån (passerar omedelbart norr om skötselområde 2a). I reservatets västra del finns ett dike som troligen är en utträtad bäck. Detta dike kommer från skötselområde 2e i

norr. Ett tredje dike går i nord-sydlig riktning i östra delen av området.

- b. Delområdet utgörs av Åsaberghsmossen i norr och de sumpskogar som omger mossen. Ute på Åsaberghsmossen står glest med äldre tallar. Mot mossens kanter övergår den till att bli en tallbevuxen myr. Sumpskogarna som omger mossen domineras av tall med inslag av björk och gran på en del platser. Ett dike följer mossens norra kant.

Bevarandemål:

- Området ska ha en ostörd hydrologi.
- För mossen, naturtyp 7140, ska utbredningen av höljor och mjukmattor bibehållas eller ökas.
- Trana, järpe och orre ska häcka i området.
- På myrarna ska det finnas senvuxna gamla tallar liksom talltorrakor spritt.
- Tallsumpskogen bevaras där graninslaget har högst 5 % krontäckning.

Skötselåtgärder:

- Vid behov röja bort buskar och små träd på de öppna myrarna.
- Vid behov röja bort gran i tallsumpskogen.
- Igenläggning eller dämning av diken som har en avvattnande effekt. Vilka diken och vilken metod som ska användas ska utredas närmare av förvaltaren.

Skötselområde 2 (a-g): Naturskogsartade bestånd (22,6 ha)

Beskrivning:

- a. Detta delområde ligger som en ö mellan Luberydsmossen och Torpaån och är klassad som nyckelbiotop av Skogsstyrelsen. Det består av en talldominerad barrnaturskog med ett stort inslag av naturskogselement såsom död ved i olika former. Förutom tall finns gott om gran och björk. På gamla granar växer gammelgranslav och på död ved har brunpudrad nållav vara påträffats.
- b. Detta delområde ligger också i närheten av Torpaån men längre åt väster. Skogen domineras av tall med stort inslag av björk och gran.

- c. Detta delområde är en mindre skogsö i norra delen av Luberidsmossen och är också klassad som nyckelbiotop. Skogen består av en barrblandskog som är grandominerad. I objektet finns rikligt med död ved av både gran, björk, asp och ek. Området hyser typiska livsmiljöer lämpliga för mer krävande skogsarter.
- d. Ett mindre delområde som är klassat som naturvärde. Det domineras av en grupp gamla grova aspar med högt naturvärde.
- e. Detta område ligger längst i väster i reservatet. Det består av en barrblandskog som stäcker sig utmed ett dike. I skogen finns en del äldre träd och lågor.
- f. I öster finns ett grandominerat område som delvis är påverkat av skogsbruk. I området finns gott om vindfällen efter den storm som drabbade Sydsverige i början av januari 2005, samt en del lågor med basala stambrott på vilka klibbticka växer.
- g. Detta lilla delområde ligger på sluttningen av Västra Åsaberget. Skogen är klassad som naturvärde av skogsvårdsstyrelsen som också noterat laven rostfläck där. Området är brant och blockigt, gran dominerar men både bokar och ekar förekommer. Dessutom finns det gott om grova granlågor.

Bevarandemål:

- Bestånden ska vara olikåldriga och flerskiktade med många olika trädslag. Antalet senvuxna träd och förekomsten av död ved i form av högstubbar, torrakor och lågor i olika nedbrytningsstadier ska öka med tiden.
- Bestånden inom c, d och g ska ha ett inslag av lövträd som asp, bok och ek.
- Spillkråka ska häcka i området.

Skötselåtgärder:

- Skogen lämnas huvudsakligen för fri utveckling med undantag av ringbarkning av enstaka granar och röjning av ung gran i direkt anslutning till ädellövträd och asp i delområdena c, d och g.

Skötselområde 3 (a-u): Yngre produktionskog (Hyggen, ungsogor och planterad granskog) (94,5 ha)

Beskrivning:

Till detta skötselområde hör yngre produktionskog som hyggen, ungsogor och yngre planterad granskog. Dessa miljöer har i dag inga höga naturvärden men bedöms som utvecklingsbara marker för framtiden som på sikt kan utveckla betydande värde för den biologiska mångfalden.

- a. I nordost ligger detta delområde som består av en granplantering i 30-års åldern.
- b. Detta delområde ligger relativt nära Torpaån i norra delen av reservatet. Delar av området består av hygge efter den kraftiga stormen i januari 2005, medan andra delar består av ett äldre hygge och sparade kantzoner.
- c. Nära vändplanen till den skogsbilväg som går från riksväg 25 ner mot Torpaån i öster ligger detta delområde. Det består av en tät granplantering i 25-års ålder. I planteringen finns en stengärdesgård.
- d. Delområdet består av ett relativt stort hygge, med endast enstaka lämnade hänsynsträd. Det ligger på båda sidor om en skogsbilväg. Hygget är nyligen planterat med gran.
- e. Detta är ett relativt stort område med svärgenomtränglig och till stor del oröjd granplantering i 20-års åldern. Ivars kyrka är belägen i området.
- f. I norr utmed skogsbilvägen som går ner till Torpaån ligger detta delområde som består av en granplantering i 30-års åldern.
- g. Ett mindre område i norr med granskog i 50-års åldern.
- h. Ett hygge planterat med gran (nu ca 10-15 år gammal) med ett större inslag av björk.
- i. Detta är ett område som består av en tät granplantering i 20-års åldern.
- j. Delområde j är ett område som till största delen består av en tät granplantering i 20-års åldern. Det ligger i anslutning till kraftledningsgatan.

- k. En granplantering i 15-års åldern som bitvis har ett större inslag av tallplantor.
- l. Området utgörs av en ås på vilken det växer medelålders granskog.
- m. I anslutning till Torpaån i söder finns detta område som delvis består av grövre granskog. Det påverkades ganska kraftigt av stormen i januari 2005, vilket ledde till att många träd blåste omkull. Dessa träd har sedan avverkats och körts ut från området.
- n. Delområdet ligger i reservatets södra del och består av en 30-40 årig planterad granskog.
- o. Detta delområde består av ett hygge i form av en smal remsa mellan reservatsgränsen och myren i väst.
- p. Här finns en cirka 20-årig tallplantering i vilket det även finns en hel del björk. Längs vägen står även några ekar.
- q. Ett mindre område med planterad granskog, uppskattningsvis i 25-årsåldern.
- r. På båda sidor av skogsbilvägen i sydväst ligger detta delområde som består av hyggen som nyligen planterats med gran.
- s. Området är ett mindre område med tät planterad granskog i 20-årsåldern på före detta ängsmark. Träden står i tydliga rader. Delar av området ligger inom en fornlämning.
- t. Ett hygge som uppkom efter stormen 2005. Centralt beläget på hygget finns ett parti med ett flertal lite grövre sälgar. Delar av området ligger inom en fornlämning.
- u. Område u utgörs av ett mindre område med relativt tät planterad granskog. En grupp aspar står i områdets västra del.

Bevarandemål:

- Målet är att öka arealen ungskog som domineras av björk och asp med inslag av tall, ädellövträd som bok och ek till minst 80 ha.
- Ungskogen ska på sikt utvecklas till äldre lövnaturskog med inslag av tall.
- I de områden som eventuellt kommer att brännas ska det finnas naturskogselement som skadade, döda och döende träd, kolat virke, torrakor i betydande mängd som utgör viktiga livsmiljöer för mossor, lavar och insekter.

- Granen utgör mindre än 10 % av virkesförrådet i de områden som planterats eller såtts.
- Odlingsrösen och husgrunder framträder tydligt.

Skötselåtgärder:

- Frihuggning av förekommande lövträd som ek, asp och bok (ej björk).
- Hyggesbränning eller avverkning av granplanteringarnas granar följt av markberedning (delområde a, b, c, d, e, f, g, h, i, j, n, q, r, s, u).
- Avverkning av gran följt av plantering eller sådd av tall (delområde k).
- Frihuggning av ek (delområde p).
- Naturvårdsbränning av delområde m om förutsättningar finns.
- Plantering eller sådd av tall och diverse lövträdsarter som ek, asp och bok i lämpliga bestånd. Vid behov stängslas områdena.
- Vid behov röjning och gallring av gran för att styra trädslagssammansättningen till löv och tall.
- Förekommande odlingsrösen och husgrunder inom delområdena 3s och t synliggörs och framtida skador förebyggs genom röjning och gallring.
- Närområdet kring Ivars kyrka inom delområde e ska hållas fritt från träd- och buskvegetation.

Skötselområde 4: Ädellövskog (3,4 ha)

Beskrivning:

Ett mindre bestånd med ädellövskog ligger på slutningen söder om Hallarps by. Trädskiktet domineras till största delen av ek men det finns även inslag av bok, lönn, björk, tall och gran. En mindre mängd död ved finns i skogen bl.a. i form av vindfällan av björk och ek. Inslaget av gran är speciellt stort i norr. Området utgörs av fossil åkermark och inom området finns också en lämning kallad Älvastenen.

Bevarandemål:

- 3,4 ha ädellövskog med goda förhållanden för djur, växter och svampar knutna till gamla träd och död ved.
- Trädskiktet ska domineras av ädellövträd.
- Om djur finns att tillgå ska området betas i likhet med skötselområde 5.

Skötselåtgärder:

- Rövning av yngre gran.
- Avverkning och bortforsling av äldre gran.
- Eventuellt bete.
- Älvastenen synliggörs och framtida skador förebyggs genom rövning och gallring.

Skötselområde 5: Betesmark (delvis trädbärande) och betesmark i skog (6,2 ha)

Beskrivning:

Det aktuella skötselområdet ligger i anslutning till Hallarps by. Området betas av ett större antal nötkreatur. Området används även som vinterhage, vilket medför skador på markvegetationen. Området består av flera delområden. Ett mindre område är öppen betesmark medan andra delar utgörs av ett område med yngre björk, ett fuktigare parti med klibbal och björk samt ett område dominerat av ek och bok. I områdets västra del finns en mindre lada som används för förvaring av redskap. Området utgörs till stor del av fossil åkermark och vid områdets nordligaste gräns finns en grav i form av en treudd.

Bevarandemål:

- 6,2 ha trädbärande betesmark med stor variation i trädslagsfördelningen.
- Antalet gamla grova träd och andelen död ved ska öka.
- Igenväxningsvegetation saknas.
- Betetrycket ska anpassas så att marken blir väl avbetad men markskador p.g.a. vinterbete undviks.
- Den del av treudden som är belägen inom reservatet ska framträda tydligt i terrängen.

Skötselåtgärder:

- Förbättring av stängsel.
- Vid behov röjning och gallring.
- Utökat bete i kanten mot kraftledningsgatan.
- Treudden synliggörs och framtida skador förebyggs genom röjning och gallring.

Skötselområde 6: Lövskog och igenväxande ängsmark utmed Torpaån samt Torpaån med stränder (13,5 ha)

Beskrivning:

Utmed Torpaån finns ett skötselområde som både består av ån, gamla ohävdade slättermarker och partier med lövskog, huvudsakligen bestående av björk och klibbal. Bitvis finns en del äldre alar som står på socklar. Andra lövträd som förekommer är ek, bok och asp. Vissa sträckor av Torpaån är uträtad och rensad, vilket gör att vattnet har en hög hastighet.

Bevarandemål:

- Trädåldern ökar och det ska finnas rik förekomst av alsocklar utmed Torpaån.
- Längs ån ska det utvecklas gammal lövskog och mängden död ved ska öka, både på land och i vattnet.
- Goda förutsättningar för fisk och bottenlevande djur ska finnas i Torpaån i form av en strömmande vattenmiljö med varierande struktur.

Skötselåtgärder:

- Röjning av ung gran och ringbarkning eller avverkning av äldre granar som lämnas kvar för att öka mängden död ved, både på land och i vattnet.
- Restaurering av Torpaån genom att block och stenar återplaceras i ån. Vid behov tillförs block- och stenmaterial utifrån.

Skötselområde 7: (a-b) Kraftledningsgata (2,3 ha)

Beskrivning:

En större kraftledning går igenom reservatet och delar det i tre delar. I huvudsak gränsar reservatet till kraftledningsgatan och endast två mindre områden ingår i reservatet.

- a. Delområde a ligger längst i norr och är delvis beväxt med enbuskar. Marken är i vissa delar fuktig till våt.
- b. Delområde b ligger i söder. Även i detta delområde finns gott om enbuskar.

Bevarandemål:

- Buskskiktet ska utgöras av äldre enar som växer i en ljusöppen miljö.
- En kontinuitet av enbuskar i olika åldersklasser skapas.

Skötselåtgärder:

- Vid röjningar i kraftledningsgatan ska träd och sly som konkurrerar med enbuskarna tas bort.
- Spara äldre enar men även yngre enbuskar som på sikt ska ersätta de äldre.
- Spar olika typer av enbuskar med olika växtsätt såväl långa och raka, som korta och buskiga.
- Om djur finns att tillgå ska delområde 7a betas i likhet med skötselområde 5.

Skötselområde 8: Friluftsliv

Beskrivning:

Luberydsmossen nyttjas i dagsläget knappt som rekreationsområde. Undantaget är de besökare som kommer för att titta på flyttblocket Ivars kyrka, ett av besöksmålen i Sagobygden.

Bevarandemål:

- Aktuell information om reservatet finns på Internet (www.g.lst.se) och på de informationstavlor som är uppsatta.
- Fyra väl underhållna informationsskyltar om reservatet och de restaureringsåtgärder som planeras finns uppsatta i reservatet.
- God tillgänglighet för besökare genom att stigar och rastplatser finns inom området.

Skötselåtgärder:

- Fyra informationstavlor om reservatet sätts upp, för detaljerad plats se skötselplanekartan. Informationstavlan vid rastplatsen ska innehålla information om att fiske endast är tillåtet med fiskekort.
- En beskrivning av området läggs ut på Länsstyrelsens hemsida (www.g.lst.se).
- En förbättrad parkeringsplats anläggs eventuellt i anslutning till Ivars kyrka.
- En rastplats anläggs i anslutning till Torpaån och vid den vändplan som finns anordnas en parkeringsplats.
- Skyltning till reservatet och rastplatsen ska ske från riksväg 25.
- Lokalisering av en strövstig ska utredas närmare av förvaltaren och fastställs genom ett särskilt beslut av Länsstyrelsen.
- Relevant information om de restaureringsåtgärder som genomförs sätts upp vid aktuella bestånd.

7 Tomtmark och byggnader

Inom reservatet finns en byggnad i form av en äldre lada i skötselområde 5.

8 Jakt och fiske

Reservatet innebär inskränkningar i jakten på fågel.

Torpaån ingår i Torpa sockens fiskevårdsområde och fiske är tillåtet med fiskekort.

9 Bränder, storm, översvämningar

Om spontan brand uppkommer inom reservatet bör släckning inriktas mot naturliga avgränsningar och mot reservatets ytterkanter. Detta gäller om räddningschefen anser att branden härmed slutligen kan bekämpas. All eventuell brandbekämpning ska ske med så skonsamma metoder som möjligt och med största hänsyn till mark, vegetation och vatten.

Vid händelse som medför att stora mängder träd faller omkull ska all ved lämnas i området om inte målet med respektive skötselområde anger annat. Veden får vid behov flyttas till annat skötselområde.

10 Utmärkning

Reservatsgränsen ska märkas ut enligt Svensk standard (SIS 03 15 22) vilket innebär att gränsmärken målas på träd och på stolpar som slås ned i marken. Gränsmärkena ska placeras så att man kan se från ett märke till nästa. Vid gränsmarkering i skogsmark ska i gränslinjen, med 0,5 m på vardera sidan reservatsgränsen, röjas en tydlig gata. Denna gata får vid behov underhållas av förvaltaren. De träd som avverkas i gränsgatan tillfaller markägaren som också själv får ta vara på dem eller låta dem ligga kvar. Reservatsgräns som sammanfaller med fastighetsgräns ska underhållas som fastighetsgräns på sedvanligt sätt.

11 Dokumentation och uppföljning

11.1 Uppföljning av skötselåtgärder

Förvaltaren ska årligen dokumentera utförda åtgärder genom att:

- ange skötselområde
- ange åtgärdens syfte
- ange år och månad för åtgärdens utförande
- utföra lämplig fotografering t.ex. före och efter åtgärden.

11.2 Uppföljning av bevarandemål

Länsstyrelsen ansvarar för uppföljning av bevarandemålen. Uppföljningen ska ligga till grund för en utvärdering av:

- om syftet med reservatet har uppnåtts
- om gynnsamt tillstånd har uppnåtts i reservatet
- om skötselmetoder behöver förändras
- om en revidering av skötselplanen behövs.

Gynnsamt tillstånd råder inom ett reservat när de uppsatta bevarandemålen nåtts.

11.3 Dokumentation och inventeringar

För att dokumentera utgångsläget och möjliggöra uppföljning av bevarandemålen, bör en inventering av Luberydsmossen utföras vad gäller:

- Utbredning och areal hos hölJOR och mjukmattor i naturtypen 7140.

12 Sammanfattning och prioritering av skötselåtgärder

Tabell 5. Sammanfattande prioritering av skötselåtgärder

Skötsel- område	Åtgärd	Tidpunkt	Prioritet 1-3,
1	Vid behov röja bort buskar och små träd på de öppna myrarna och gran i sumpskogen.	Vid behov	2
1	Igenläggning eller dämning av diken (t.ex. i närheten av 6291815:1367670, 6293365:1369160 & 6292660:1368260).	Utredning före 2009	1
2c, d & g	Ringbarkning av enstaka granar och röjning av ung gran i direkt anslutning till äldre/grövre ädellövträd och asp.	2007 och därefter vid behov	2
3a, b, c, d, e, f, g, h, i, j, n, q, r, s & u	Hyggesbränning eller avverkning av granplanteringsarnas granar följt av markberedning och plantering och sådd av lövträd och tall.	2008 och framåt	1
3e	Träd- och buskröjning kring Ivars kyrka.	2007. Därefter vid behov	1
3k	Avverkning av gran följt av plantering eller sådd av tall	2009	2
3m	Naturvårdsbränning.	2009 eller när förutsättningar ges	1
3p	Frihuggning av ek	2008	2
3st & t	Kulturhistoriska värden synliggörs	2007. Därefter vid behov	3
3	Frihuggning av förekommande lövträd som ek, asp och bok (ej björk).	2008	2
3	Plantering av diverse lövträdsarter som ek, asp och bok i lämpliga bestånd	2009 och framåt	2
3	Röjning och gallring	Vid behov	1
3	Stängsling	Vid behov	2
4	Röjning av yngre gran.	2008 och vart 10:e år	1
4	Avverkning av äldre gran och därefter borttransport	2008	1

Skötsel- område	Åtgärd	Tidpunkt	Prioritet 1-3,
4	Älvasten synliggörs.		3
5	Stängsling av det aktuella området.	2007	1
5	Utökat bete i kanten mot kraftledningsgatan.	2007	2
5	Röjning och gallring.	Vid behov	2
5	Treudden synliggörs.	2007. Därefter vid behov	3
6	Röjning av ung gran och ringbarkning av äldre granar.	Röjning 2008. Därefter vid behov.	1
6	Restaurering av Torpaån.	2008	3
7	Tillse att det vid röjningar i kraftledningsgatan inte avverkas gamla senvuxna enar och att det lämnas yngre enar som på sikt får bli gamla och senvuxna.	Kontinuerligt	1
8	Skyltning till reservatet från väg 25.	2007	1
8	Fyra informationstavlor om reservatet sätts upp, för detaljerad plats se skötselkarta.	2007	1
8	En beskrivning av området läggs ut på länsstyrelsens hemsida (www.g.lst.se).	2007	1
8	En förbättrad parkeringsplats anläggs eventuellt i anslutning till Ivars kyrka.	Ev 2008	3
8	En rastplats anläggs i anslutning till Torpaån, vid den vändplan som finns anordnas en parkeringsplats.	2007	2
8	En strövstig anläggs	Utredning före 2009	3
8	Relevant information om de restaureringsåtgärder som genomförs sätts upp vid aktuella bestånd.	2008 och framåt	1

Prioritet: 1= Högst, 2= Hög, 3= Lägre

13 Ansvar för skötsel, dokumentation och uppföljning av skötselåtgärder, bevarandemål och gynnsamt tillstånd

Länsstyrelsen har det övergripande ansvaret för förvaltningen av naturreservat i länet. Länsstyrelsen har i reservatsbeslutet utsett Skogsstyrelsen distrikt Kronoberg Östra till förvaltare av reservatet i enlighet med 21 § FO (1998:1252) till miljöbalken. Förvaltaren har därmed ansvaret för att skötseln av reservatet följer fastställd skötselplan. Länsstyrelsen har den operativa tillsynen i naturreservat enligt MB 26 kap. Det innebär att Länsstyrelsen ska övervaka att föreskrifter, dispenser och tillstånd följs.

Utfallande virke i samband med skötselåtgärder tillfaller förvaltaren, om inget annat avtalats.

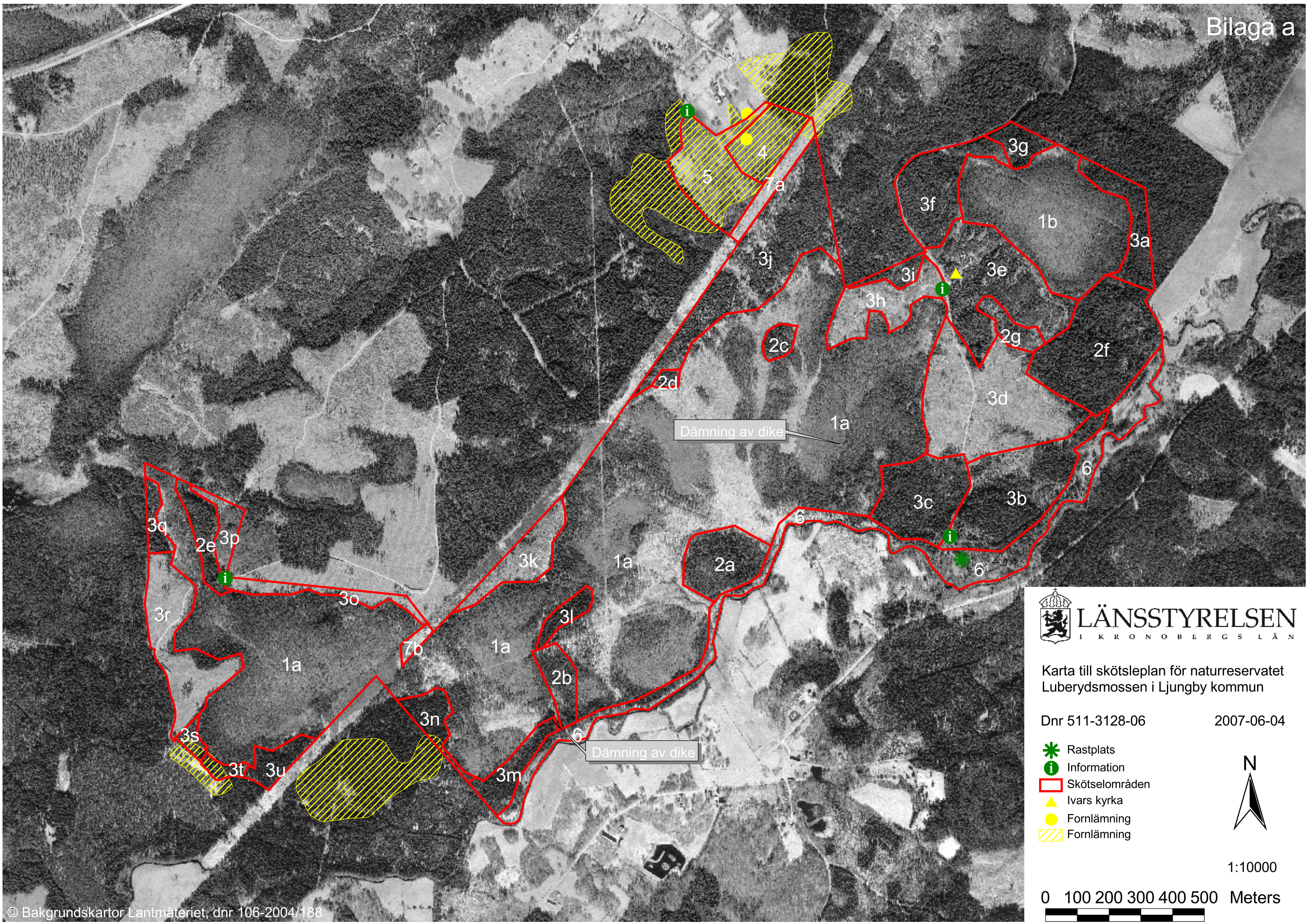
Förvaltaren ansvarar för dokumentation och uppföljning av skötselåtgärder. Länsstyrelsen har det övergripande ansvaret för uppföljning och utvärdering av syften, bevarandemål och gynnsamt tillstånd.

14 Revidering av skötselplan

En översyn av skötselplanen bör göras inom 10 år för att bedöma behovet av en revidering av planen. Revideringen berör i första hand riktlinjer och åtgärder.

BILAGOR

- a. Skötselplanekarta
- b. Karta med naturtyper enligt Natura 2000
- c. Artlista
- d. Fotobilaga



Karta till skötsleplan för naturreservatet
Luberydsmossen i Ljungby kommun

Dnr 511-3128-06 2007-06-04

- Rastplats
- Information
- Skötselområden
- Ivars kyrka
- Fornlämning
- Fornlämning



1:10000

