

BESLUT

Datum  
2003-12-08Ärendenummer  
511-2215-01

**BILDANDE AV NATURRESERVATET RÖNNÖ I LJUNGBY OCH  
MARKARYDS KOMMUNER**

BESLUT

Länsstyrelsen förklarar med stöd av 7 kap. 4 § miljöbalken (1998:808) området Rönnö i Ljungby och Markaryds kommuner som naturreservat. Gränsen för reservatet ska vara den gräns som utmärks i fält med bifogad beslutskarta och karta till skötselplanen som underlag, med de eventuella mindre justeringar som förrättningsmannen finner nödvändiga vid utmärkningen. Reservatet omfattar 440 ha varav 204 ha fastmark, 235,5 ha våtmark och 0,5 ha vatten. Två områden som inte ingår i reservatet ligger omslutna av reservatet.

För att uppnå syftet med reservatet beslutar Länsstyrelserna att nedan angivna föreskrifter skall gälla för reservatet, se nedan under FÖRESKRIFTER.

Länsstyrelserna fastställer bifogad skötselplan (bilaga 2) för reservatets långsiktiga vård med stöd av 3 § förordning om områdesskydd (SFS 1998:1252) enligt miljöbalken. Fastställelsen gäller enbart för Kronobergs län.

Förvaltare av reservatet ska vara Skogsvårdsstyrelsen Jönköping-Kronoberg.

Syftet med reservatet är att:

- bevara ett värdefullt skogs- och myrlandskap med relativt orörda myrar och ädellövskog, tallskog och lövrika blandskogar,
- på sikt avveckla och överföra områden med granskog till ovan nämnda skogstyper,
- den biologiska mångfalden i området ska bibehållas och öka i takt med att skogen blir äldre, andelen lövskog blir större och inslaget av död ved ökar,

- skötseln av skogen ska präglas av naturlig dynamik eller efterlikna sådan, med undantag av att gran aktivt ska begränsas,
- odlingsmark hålls öppen och på vissa marker bedrivs om möjligt extensivt skogs- och hagmarksbete,
- området med sin variation av naturtyper ska vara en tillgång för det rörliga friluftslivet.

#### FÖRESKRIFTER

#### **A. Föreskrifter med stöd av 7 kap. 5 § miljöbalken om inskränkningar i rätten att använda mark- och vattenområden i naturreservatet**

Utöver förbud och föreskrifter i annan lagstiftning är det förbjudet att:

1. borra, spränga, gräva, schakta, dämna, dika, dikesrensa, utfylla, tippa, lägga upplag eller utföra annan åtgärd som förändrar områdets landformer eller avrinningsförhållanden,  
*undantag:* underhåll av befintliga vägar och rensning av vägdiaken får ske;
2. bedriva täkt av berg, sten, grus, sand, lera, jord, torv eller annan jordart;
3. ta bort eller skada stengärdesgård eller odlingsröse;
4. uppföra byggnad eller anläggning,  
*undantag:* förvaltaren kan ge tillstånd till jaktorn på lämplig plats och om behov föreligger;
5. anlägga väg eller vändplats;
6. uppföra mast, antenn, luft- eller markledning;
7. avverka, gallra, röja, ta ut levande eller döda träd eller buskar, markbereda, plantera eller så träd, buskar eller andra växter;

8. jaga fågel;
9. stödutfodra vilt;
10. ändra växt- eller djurlivets sammansättning genom tillförande av nya arter;
11. sprida eller använda kalk, gödselmedel, bekämpningsmedel eller andra kemikalier, *undantag*: kalkning med granuler är tillåten i enlighet med "Kalkningsplan för Lillån-Grönasjö" (Laholms kommun, 2003) utom på fastigheten Köpet 1:9;
12. upplåta mark för tävlingar eller annan verksamhet som kan medföra markslitage, föroreningar eller kan störa djurlivet.

Ovanstående föreskrifter ska inte utgöra hinder för de åtgärder som behövs för reservatets skötsel enligt skötselplanen, bilaga 2.

**B. Föreskrifter med stöd av 7 kap. 6 § miljöbalken om skyldighet att tåla visst intrång**

Markägare och innehavare av särskild rätt till marken förpliktas tåla att följande anordningar iordningställs och åtgärder vidtas:

1. utmärkning av reservatsgräns, information om reservatet och anläggningar för det rörliga friluftslivet t.ex. parkeringsplatser, strövstigar, och enkla rastplatser;
2. att de skötselåtgärder vidtas inom reservatet, som framgår av fastställd skötselplan;
3. åtgärder för vetenskaplig undersökning som i förväg godkänts av Länsstyrelsen.

**C. Föreskrifter med stöd av 7 kap. 30 § miljöbalken om rätten att färdas och vistas inom reservatet och om ordningen i övrigt inom området (gäller för allmänheten)**

Utöver förbud och föreskrifter i annan lagstiftning är det förbjudet att:

1. skada fast naturföremål eller ytbildning exempelvis genom att gräva, borra, hugga, måla, mejsla eller på annat sätt skada t.ex. berghällar, block, levande eller döda, stående eller liggande träd eller buskar eller skada vegetationen i övrigt t.ex. genom att gräva upp växter;
2. köra eller parkera motordrivnet fordon eller släpvagn annat än på vägar och parkeringsplatser som är anvisade i skötselplanen;
3. störa djurlivet t.ex. genom närgånget uppträdande vid fågelbo eller gryt;
4. sätta upp tavla, skylt, affisch eller därmed jämförlig anordning;
5. snitsla spår, anordna orienteringskontroll eller annan tävling som kan verka störande på naturmiljön.

Ovanstående föreskrifter ska inte utgöra hinder för de åtgärder som behövs för reservatets skötsel enligt skötselplanen, bilaga 2.

Föreskrifterna gentemot allmänheten träder i kraft den dag som framgår av kungörandet i länets författningssamling och i ortstidning. Föreskrifterna gäller även om de överklagas.

Utöver ovan angivna föreskrifter gäller annan lagstiftning bl.a. miljöbalken, jaktlagstiftning, terrängkörningslagen och kulturminneslagen.

#### BESKRIVNING AV OMRÅDET

Rönnö är en mosaik av våtmarker och skog som omfattar 768 ha på båda sidor gränsen mellan Hallands och Kronobergs län. Detta beslut omfattar endast delen i Kronobergs län som har arealen 440 ha.

I våtmarkerna finns svagt välvda mossar, blöta kärrdrag, mader längs rinnande vatten och sumpskogar. En mångfald av välutbildade myrtyper är företrädda. Myrarna är till största delen odikade och öppna. Sex större, öppna mossar ingår i området. På mosseplanen är klockljungen riklig och i höljorna finns samtliga tre arter av sileshår. I kärrdrågen är myrlilja, pors och blåtåtel vanliga och typiska arter. Vattenklöver och missne finns i de blötaste delarna. Sumpskog av tall och björk är vanliga. Hedsäv och kambräken växer på fuktig mark i området. Dessa arter är liksom klockljung och myrlilja västliga till sin utbredning.

På fastmarksområdena finns ädellövskog med bok och ek, tallskog och blandskogar av tall, gran, bok, ek och björk. Inslaget av asp, sälg och rönn är rikt vilket gynnar insekter, hackspettar och andra fåglar. Omfattande skogsbruk har förekommit i området, t.ex. avverkning av gammal tall under första halvan av 1900-talet och plantering av gran bland annat på före detta inägomark till gården Rönnö som inte finns kvar idag. Det stora inslaget av lövskog och lövträd är dock uppkommet genom naturlig föryngring. Ett stort antal träd spritt i området är gamla och grova. Eftersom merparten av området inte har röjts, gallrats eller slutavverkats i sen tid har skogen idag stora naturvärden.

I området finns ett antal hotade arter som är förtecknade på Sveriges "rödlistor" (Rödlistor är förteckningar över hotade arter vars långsiktiga överlevnad inte är säkrad. Rödlistorna är fastställda av Naturvårdsverket, beslut 2000-05-10). Hittills har 22 rödlistade arter påträffats, därutöver också ett antal s.k. "signalarter" vilket innebär arter som har sådana krav på sin miljö att man även kan förväntas finna rödlistade arter (se vidare i skötselplanen). Bland växter tillhör de

BESLUT

Datum  
2003-12-08

Ärendenummer  
511-2215-01

funna arterna grupperna mossor, lavar, svampar och kärlväxter. Flertalet kryptogamer växer på gamla träd av bok och ek men några förekommer också på lågor av tall.

Fågellivet är rikt i området med bl.a. bivråk\*, mindre hackspett, skogsduva, mindre flugsnappare, stjärtmes, duvhök, ormvråk, kattuggla, gröngöling, orre\*, tjäder\*, trana\*, ljunpipare\* och spillkråka\*. Av dessa är de 4 förstnämnda hotade arter som är förtecknade på Sveriges "rödlista". De som har markerat med stjärna (\*) är sådana arter som Europeiska Unionen (EU) har pekat ut i fågeldirektivet (79/409/EEG). För dessa arter är medlemsländerna skyldiga att vidta särskilda åtgärder för att skydda, bevara och återställa livsmiljöer för fåglarna.

#### Markhistorik och kulturmiljö

Största delen av området ligger på före detta utmark, delar ligger på före detta inägomark t.ex. till före detta gården Rönnö. Området är beläget i en trakt som bedöms har lång skoglig kontinuitet. År 1650 var området bevuxet med tall- och lövskog. Även i mitten av 1800-talet då skoglösa ljunghedar, s.k. ljungryar, hade sin största utbredning i dessa trakter var fortfarande större delen av området skogbevuxet (Källa: Carl Malmström, 1939). Ytterligare källmaterial från 1700- och 1800-talet (se vidare i skötselplanen) visar på förekomst av ek, bok och tall i området.

En inventering av fornlämningar har genomförts i Hinnerys socken 1999 och Torpa socken 2001. Inom området har man funnit få fornlämningar. I länsgränsen, den forna riksgränsen mellan Sverige och Danmark, finns tre gamla gränsmarkeringar kvar: Hårakull, Hjortabjär och Kuvahall. Även andra kulturlämningar finns, främst stenmurar och några torpgrunder.

Inom reservatet finns inga byggnader. Mitt i området finns dock en gårdsmiljö med bostadshus (fritidshus), ladugård och åkermark som inte ingår i reservatet.

BESLUT

Datum  
2003-12-08

Ärendenummer  
511-2215-01

### Frilufsliv

Området utnyttjas idag i liten grad för rörligt friluftsliv. Enligt Länsstyrelsens bedömning kan området komma att attrahera fler besökare genom sin variationsrika natur. Området ligger långt ifrån större vägar och kan erbjuda en idag alltmer sällsynt och eftertraktad stillhet. En ökad besöksfrekvens bedöms inte hota naturvärdena om det sker utifrån de naturgivna förutsättningarna.

### REDOGÖRELSE FÖR ÄRENDET

Rönnö uppmärksammades 1994 av Naturvårdsverket i "Myrskyddsplan för Sverige". Värdefulla skogsmiljöer noterades vidare från området i samband med Skogs-  
vårdsstyrelsens nyckelbiotopsinventering i början av 1990-talet. 1998 gjorde Staffan Bengtsson, Länsstyrelsen i Hallands län, en översiktlig inventering och tog fram ett förslag till avgränsning av ett naturreservat. Konsultföretaget Calluna AB i Linköping har 2001 utfört en fältinventering med syfte att identifiera värdekärnor, signalarter och rödlistade arter bland kärlväxter, svampar, mossor och lavar. Länsstyrelsen höll den 15 juni 2001 informationsmöte i bystugan i Torpa. Markägarna, kommunerna, idéella föreningar m.fl. var inbjudna.

Länsstyrelsen har låtit värdera det intrång som föreskrifter och skötselplan medför. Länsstyrelsen har uppdragit åt SVEFA AB och J. Norgrens fastighetskonsult AB att träffa överenskommelse om intrångsersättning med de 13 markägarna. På två fastigheter har Naturvårdsverket köpt den del som ligger inom naturreservatet. För tre fastigheter har avtal om intrångsersättning träffats. Med övriga pågår förhandlingar.

Ett förslag till beslut om bildande av reservat har i april 2002 skickats till samtliga sakägare och de har förelagts att framställa eventuell erinran inom viss tid. Nedan redovisade erinringar och synpunkter på förslaget har inkommit (framställningar vad gäller ersättningsfrågor redovisas inte här). Flera markägare har inte yttrat sig.

BESLUT

Datum  
2003-12-08

Ärendenummer  
511-2215-01

Evert och Rolf Balkhed motsätter sig att deras fastighet ska ingå i naturreservatet. De anser att beskrivningen av området ger en felaktig och förskönande bild. Omfattande avverkningar har gjorts på fastigheten och rester av naturskog existerar inte. Området är påverkat av dikning. Det finns inte något unikt vad gäller floran. Inte heller fågellivet är speciellt. Något skäl att bilda naturreservat föreligger inte. De är aktiva jordbrukare och beroende av sin skogsmark.

Einar och Ingegerd Lenander framför att de i princip inte har någon erinran mot förslaget.

Bengt Gudmundsson framför att reservatet ej bör bildas. Här finns enligt honom inga särskilda, unika naturvärden som motiverar detta oerhört stora ingrepp i enskilda markägares äganderätt.

Kenneth och Ros-Marie Karlsson framför följande. Även om de inte helt delar de skäl som Länsstyrelsen angivit till grund för bildandet av naturreservatet avser de icke att utveckla några grunder i denna del utan yrkandena gäller om naturreservat bildas. De hemställer om anslag av allmänna medel för upprustning av vägen mellan Språxhult och Össjöa om naturreservatet kommer till stånd.

Per Johansson motsätter sig bildandet av naturreservatet.

Köp-Språxhults jaktlag framför att de i princip inte har någon erinran mot förslaget. De förutsätter dock, att i de fall där staten inlöser fastigheter på vilka de har jakträtten, att densamma fortsatt tillfaller dem.

Gränsbygdens jaktklubb anser inte att det finns någon ursprunglig skog i området. Liknande skog och mossar finns i stora mängder i Småland. Av de angivna fågelarterna finns där inte mer av dessa än i andra delar i södra Sverige. De naturvärden som finns på Balkeryd 1:19 skulle mycket väl kunna förenas med ekonomiskt skogsbruk och långsiktigt skydd utan att det görs till naturreservat enligt deras mening.



BESLUT

Datum  
2003-12-08

Ärendenummer  
511-2215-01

Köp-Språxhults vägsamfällighet framför att de i princip inte har någon erinran mot förslaget. Samfälligheten förutsätter dels att staten håller dem skadelösa för de eventuella ökade underhållskostnader som kan bli följderna av en ökad trafik i området och dels att de i övrigt inte åsamkas några kostnader med anledning av reservatsbildningen.

Össjöa södra vägsamfällighet motsätter sig bildandet av naturreservatet. Om det ändå blir naturreservat kräver de att vägen en kilometer genom Össjöa by hårdbeläggs samt att vägen för övrigt till Språxhult iordningställs.

Förslaget till beslut har skickats på remiss till berörda myndigheter och föreningar. Följande yttranden har kommit in.

Skogsvårdsstyrelsen Jönköping-Kronoberg tillstyrker bildandet av naturreservatet. Från skogshistorisk och biologisk synpunkt är det värdefullt att i Sunnerbo bevara ett större område med talldominerad skog. Viss röjning och gallring bör tillåtas för väghållning, för att ge sikt från vägen, för skottfält vid jaktorn och andra pass, för att synliggöra kulturminnen och äldre stigar och vägar. Förvaltningen av de delar av reservatet som ligger i Kronobergs län bör samordnas med förvaltningen av övriga reservat i Kronobergs län och anförtros Skogsvårdsstyrelsen. Information och stigar bör utformas i nära samarbete med Länsstyrelsen i Hallands län.

Laholms kommun tillstyrker att reservatet bildas under förutsättning att markägarna när de så önskar behåller äganderätten till marken och har ansvaret för områdets skötsel, att möjlighet till förbättringar av befintlig infrastruktur finns kvar så att en miljöanpassad natur- och kulturturism kan utvecklas i området samt att undantag erhålles i reservatsbeslutet från förbudet att sprida kalk över våtmarker som tidigare kalkats.

Ljungby kommun föreslår följande: Statligt tvångsförvärv av marken inom det aktuella området

BESLUT

Datum  
2003-12-08

Ärendenummer  
511-2215-01

avstyrks. Långsiktiga skötselkontrakt tecknas med markägarna med indexreglerad årlig ersättning för skötsel och förlorade produktionsvärden och möjlighet till förlängning. Skötselkontrakten specificerar sådan skötsel som säkerställer bevarandet av de värdefulla miljöerna.

Markaryds kommun avstyrker bildandet av naturreservatet.

Naturvårdsverket tillstyrker bildandet av naturreservatet. Reservatet bör ha gemensamt namn, likalydande syfte och föreskrifter i de båda länen.

Sveriges geologiska undersökning (SGU) tillstyrker bildandet av naturreservatet i Kronobergs län men anser det önskvärt att en översiktlig inventering av geologin inom området bör utföras dessförinnan.

Efter remissförfarandet har Naturvårdsverket köpt in en större fastighet för bytesändamål i byn Köpet i Kronobergs län. Fastigheten gränsade till det planerade naturreservatet. I samband med detta bedömdes en del av denna fastighet (50 ha) ha så stora naturvärden att denna del bör ingå i naturreservatet.

I Hallands län pågår arbetet med att bilda naturreservat i angränsande delar, se streckad linje på kartan, bilaga 1.

#### MOTIVERING

Myrar är en karaktäristisk del av den nordiska naturen och Sverige har ett internationellt ansvar att skydda opåverkade myrar. Naturvårdsverket har 1994-04-25 beslutat om "Myrskyddsplan för Sverige" där de myrar som är mest värdefulla och som ska prioriteras vid skydd pekas ut. Rönnö, som omfattar flera stora och små myrar, ingår i denna plan (område G6) och är dessutom klassat som ett riksintresse för naturvården (objektnummer NGO07060) enligt Naturvårdsverkets beslut 2000-02-07. Sådana områden skall enligt 3 kap 6 § miljöbalken skyddas mot åtgärder som påtagligt kan skada natur- och kulturmiljön. I de delmål för miljö kvalitetsmålet

BESLUT

Datum  
2003-12-08

Ärendenummer  
511-2215-01

"Myllrande våtmarker" som riksdagen antog 2001 anges att samtliga våtmarksobjekt i Myrskyddsplanen ska ha ett långsiktigt skydd senast år 2010.

Utöver värdefull myrmark finns skogsmark med stora naturvärden i området. I Skogsvårdsstyrelsens nyckelbiotopsinventering har 3 "nyckelbiotoper" och 7 "områden med naturvärden" registrerats. I dessa områden och i andra delar finns rödlistade arter och s.k. "signalarter". Förekomst av bl.a. gamla och grova träd samt död grov ved är en förutsättning för detta växt- och djurliv främst lavar, svampar, mossor, insekter och fåglar. Att skydda skog förbättrar förutsättningarna för att hotade arter som lever i dessa skogstyper ska kunna fortleva och utveckla livskraftiga bestånd.

Länsstyrelsen bedömer att området har sådana värden att det bör ingå i "Natura 2000", vilket är EUs naturvårdsprogram i enlighet med habitatdirektivet (92/43/EEG) och fågeldirektivet (79/409/EEG). Länsstyrelsen har därför, tillsammans med andra områden i länet, föreslagit området till regeringen. Regeringen har ännu inte fattat beslut i frågan. Följande naturtyper finns i området: Dystrofa sjöar (3160), Högmossar (7110), Öppna svagt välvda mossar, fattiga och intermediära kärr och gungflyn (7140), Västlig taiga (9010), Lövsumpskogar av fennoskandisk typ (9080), Bokskog av fryletyp (9110), Äldre ekskogar på sura, sandiga marker (9190) och Skogbevuxen myr (91D0).

I översiktsplanen för Ljungby kommun (antagen 1992) har "stora, relativt opåverkade område" i kommunen pekats ut (jämför 3 kap. 2 § miljöbalken). I planen anges att dessa områdena så långt möjligt ska sparas och skyddas mot ingrepp. Rönnö är en del av ett sådant område, benämnt "Området kring Ormhult". Det anges i planen att området har stora naturvärden och är känsligt för avveckling av ursprunglig skog, skogsdikning, granplantering, byggande av stora brukningsvägar, täktverksamhet, bebyggelse och framdragningsledning. I översiktsplanen för Markaryds kommun (antagen 1993) anges att "Fjärhanamossen med omgivningar" har mycket stora biologiska och landskapsmässiga värden och att dessa kan bestå om ytterligare dikning inte sker, om

BESLUT

Datum  
2003-12-08

Ärendenummer  
511-2215-01

mossen får utvecklas fritt, om partier med lövskog och gles barrskog bevaras och om mossodlingar inte planteras med barrträd.

Laholms kommun kalkar sedan 1980-talet i vissa mindre våtmarker i västra och södra delen av området för att motverka försurning i nedströms belägna sjöar och vattendrag i enlighet med "Kalkningsplan för Lillån-Grönasjö". Kalkningen skadar det naturliga växt- och djurlivet i de berörda våtmarkerna eftersom dessa är anpassade till relativt sura förhållanden. Enligt Länsstyrelsens bedömning överväger dock i dagsläget nyttan nedströms av denna kalkning den skada som medförs i naturreservatet. Kalkning med granuler som inte dammar bör därför tillåtas i de våtmarker som sedan tidigare ingår i kalkningsplanen med undantag för hela våtmarken på fastigheten Köpet 1:9. I denna del växer ovanliga och hotade mossor och lavar på lövträd som står i direkt anslutning till våtmarken. Dessa arter har vid forskning visat sig vara mycket känsliga för kalkning.

Synpunkter från Skogsvårdsstyrelsen har beaktats i beslut och skötselplan.

Ett av syftena med reservatet är att naturliga processer ska forma skogens utveckling eller att skötselinsatser ska efterlikna sådana processer. Från detta bedömer Länsstyrelsen att ett undantag ska göras nämligen att granen ska begränsas till att utgöra en liten andel av skogsbeståndet i området. Motivet till detta är att granen har gynnats av människan och spridits på ett framgångsrikt sätt och präglar idag stora delar av landskapet. Detta är en av orsakerna till att flera växter och djur som är knutna till ädellövskog och tallskog idag är hotade.

Rönnö är ett typiskt skogs- och myrlandskap för den flacka, nederbördsrika delen av sydsvenska höglandet. Området utmärker sig dock genom den variationsrika kombinationen av ädellövskog, tallskog, lövrik blandskog, sumpskog och olika myrtyper. Området är särskilt värdefullt genom sin storlek, mångformighet, ostörda hydrologi och dess växt- och djurliv. I några yttranden ifrågasätts om

BESLUT

Datum  
2003-12-08

Ärendenummer  
511-2215-01

området har större naturvärden än omgivande landskap. Länsstyrelserna anser att de inventeringar av våtmarker och nyckelbiotoper som gjorts i hela länet och i hela landet ger möjlighet till jämförelser och att de tydligt visar att särskilt stora naturvärden finns samlade i området. Bevarandet av naturvärdena i området går inte att förena med ekonomiskt skogsbruk och ett långsiktigt skydd kan endast garanteras genom att naturreservat inrättas. Länsstyrelserna bedömer, vid en intresseprövning enligt 7 kap 25 § miljöbalken, att reservatsföreskrifternas utformning innebär en rimlig balans mellan de värden som ska skyddas och det intrång detta innebär för enskilds rätt att använda mark och vatten. Reservatsbildningen är förenlig med miljöbalkens mål i 1 kapitlet och de grundläggande bestämmelserna för hushållning med mark- och vattenområden i 3 och 4 kapitlet miljöbalken samt med översiktsplanerna för Ljungby och Markaryds kommuner.

Syften, föreskrifter och skötselplan har tagits fram i samarbete mellan Kronobergs och Hallands län. Avsikten är att dessa ska gälla även för det planerade naturreservatet i Hallands län. I skötselplanen finns angivet att länen ska samarbeta kring skötsel och förvaltning, t.ex. angående anläggningar för friluftslivet och informationsmaterial.

#### HUR MAN ÖVERKLAGAR

Detta beslut kan överklagas genom skrivelse till Regeringen. Överklagandet ska dock skickas till Länsstyrelsen i Kronobergs län, 351 86 VÄXJÖ. Länsstyrelsen måste ha fått överklagandet senast den 9 januari 2003, annars kan inte Regeringen pröva överklagandet.

Överklagandet bör innehålla följande:

- Hänvisning till detta beslut, diarie-nummer 511-2215-01
- Vad som ska ändras
- Namnteckning, namnförtydligande och adressuppgifter
- Eventuella handlingar som stöder överklagandet

BESLUT

Datum  
2003-12-08

Ärendenummer  
511-2215-01

---

Beslut i ärendet har fattats av landshövdingen Lars-Åke Lagrell. I handläggningen av ärendet, i vilket byrådirektören Helene Pettersson varit föredragande, har även deltagit länsrådet Claes Sjöblom, miljö-  
vårdsdirektören Carl-Philip Jönsson, byrådirektören Elisabet Ardö, förste länsassessorn Olof Bernstone och arkeologen Lars-Erik Englund.

Lars-Åke Lagrell

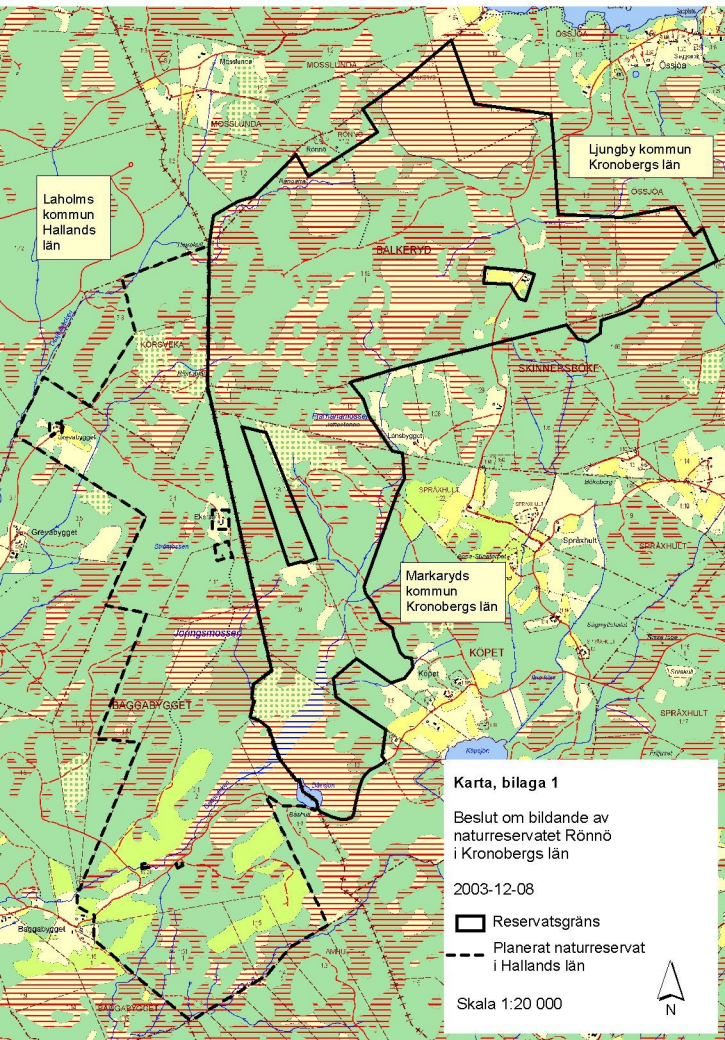
Helene Pettersson

Delgivningssätt

Beslutet skall kungöras i länets författningssamling samt i ortstidning enligt 27 § förordning (1998:1252) om områdesskydd enligt miljöbalken m.m.

Bilagor

1. Beslutskarta
2. Skötselplan
3. Miljöbalkens regler om naturreservat
4. Sändlista med markägarförteckning



Laholms kommun  
Hallands län



Ljungby kommun  
Kronobergs län

Markaryds kommun  
Kronobergs län

**Karta, bilaga 1**

Beslut om bildande av  
naturreservatet Rönnö  
i Kronobergs län

2003-12-08

-  Reservatsgräns
-  Planerat naturreservat  
i Hallands län

Skala 1:20 000

