

Skötselplan för naturreservatet Skärgöl i Lessebo kommun



Innehållsförteckning

BESKRIVNINGSDDEL	4
1 Syftet med reservatet.....	4
2 Historisk och nuvarande mark- och vattenanvändning	6
3 Områdets bevarandevärden	7
3.1 <i>Natura 2000</i>	7
3.2 <i>Biologiska värden</i>	7
3.3 <i>Kultuhistoriska värden</i>	7
3.4 <i>Turism och friluftsliv</i>	8
3.5 <i>Byggnader</i>	8
4 Genomförda inventeringar och dokumentation	8
PLANDEL.....	9
5 Skötselområden.....	9
5.1 <i>Bevarandemål för hela området</i>	9
5.2 <i>Generella riktlinjer och åtgärder för hela området</i>	9
6 Vägar	15
7 Tomtmark och byggnader	15
8 Jakt	15
9 Bränder, storm, översvämningar, insektsangrepp.....	15
10 Barnperspektivet.....	16
11 Utmärkning	16
12 Sammanfattning och prioritering av skötselåtgärder	17
13 Förvaltning, tillsyn och uppföljning	18
BILAGOR.....	18
a. <i>Skötselplanekarta</i>	18
b. <i>Artlista</i>	18
c. <i>Ekonomiska kartan från 1950</i>	18

BESKRIVNINGSDDEL

Skärgöls naturreservat är 21,4 ha stort och ligger strax norr om Kosta samhälle. Området utgörs av slätterängar, öppna betesmarker och lövrika trädklädda betesmarker.

De biologiska värdena som finns vid Skärgöl och Kulla är knutna till den avlånga moränformationen (s.k. drumlin) som sträcker sig i nordväst-sydostlig riktning genom byarna. Formationen har skapat förutsättningar för närvaro av ädellöv och möjligheter till brukande som sträcker sig långt tillbaka i tiden. Området har värdefull flora och trädbestånd med ädellöv som är starkt kopplad till slätterängar, åkersslänter, alléer och betesmarker. I områdets slätteräng finns den sällsynta orkidén vityxne, loppstarr och tätört samt stora bestånd av slättergubbe, kattfot och ögontröst. I betesmarkernas trädbestånd och alléer med ek och ask finns gropig skägglav, liten blekspik och skuggorange-lav.

1 Syftet med reservatet

Syftet med naturreservatet är att bevara och utveckla ett område med slätterängar, öppna och trädbärande betesmarker och åkerslänter som har en värdefull flora. De växter och djur som är knutna till dessa miljöer och till gamla grova lövträd ska kunna leva vidare och öka i mängd. Särskilt ska den sällsynta orkidén vityxne främjas.

Naturreservatet ska främja allmänhetens möjligheter till friluftsliv med natur- och kulturupplevelser. Ett urval av områdets kulturspår ska framhävas.

Syftet ska uppnås genom att:

- områdets skyddsvärda naturmiljöer bevaras genom föreskrifter som förhindrar skogsbruk och olika typer av exploatering,
- hävden fortsätter i form av slätter och bete,
- hamling av ädellöv fortsätter och utökas till fler träd,
- hagmarksekar friställs,
- lövträd ska få utvecklas till att bli gamla och grova,
- delar av området tillgängliggörs för friluftsliv.

Tabell 1. Administrativa data för naturreservatet

Namn:	Skärgöl																						
NVR-Id:	2040849																						
Län:	Kronobergs län																						
Kommun:	Lessebo																						
Församling:	Ekeberga församling																						
Läge:	Strax norr om Kosta samhälle																						
Gränser:	Enligt karta, bilaga 1 i beslutet																						
Areal:	Totalt: 21,4 ha	Land: 21,4 ha Vatten: 0 ha																					
Fastigheter och markägarkategori:	<i>Fastighet</i> Skärgöl 1:7	<i>Markägarkategori</i> Enskilda																					
Servitut:/rättigheter	<p>MARKSAMFÄLLIGHET Samfällad väg – Skärgöl 1:7 och Visjön 1:1</p> <p>ANLÄGGNINGSSAMFÄLLIGHETER Skeppetorp GA:1</p> <p>RÄTTIGHETER Servitut, kraftledning, 0761IM-08/8582.1 – Olofström Hal- landsboda 1:82 och Härsnäs 1:94 Ledningsrätt, starkström, 0761-06/6.1 - E.ON. Elnät Sve- rige AB Allmän väg 28 – Trafikverket</p>																						
Sakägare:	Enligt bilaga 6 till beslutet																						
Förvaltare:	Länsstyrelsen i Kronobergs län																						
Naturgeografisk region:	Sydsvenska höglandets centrala och östra delar																						
Riksintressenummer:	Riksintresse för naturvård: Kulla – naturvård (MB 3:6)																						
Natura 2000, områdesnamn och kod	Kulla-Skärgöl - SE0320158																						
areal:	21,8 ha																						
områdestyp/er:	SAC (Special Area of Conservation – bevarandeområde för livsmiljöer och arter)																						
naturtyper:	<table> <thead> <tr> <th>Kod</th> <th>Namn</th> <th>Rapporterad areal</th> </tr> </thead> <tbody> <tr> <td>4030</td> <td>Torra hedar</td> <td>2,5 ha</td> </tr> <tr> <td>6230</td> <td>*Stagg-gräsmarker</td> <td>1,5 ha</td> </tr> <tr> <td>6270</td> <td>*Silikatgräsmarker</td> <td>4,5 ha</td> </tr> <tr> <td>6410</td> <td>Fuktängar</td> <td>3,5 ha</td> </tr> <tr> <td>9070</td> <td>Trädklädd betesmark</td> <td><u>6,0 ha</u></td> </tr> <tr> <td></td> <td></td> <td>18,0 ha</td> </tr> </tbody> </table>	Kod	Namn	Rapporterad areal	4030	Torra hedar	2,5 ha	6230	*Stagg-gräsmarker	1,5 ha	6270	*Silikatgräsmarker	4,5 ha	6410	Fuktängar	3,5 ha	9070	Trädklädd betesmark	<u>6,0 ha</u>			18,0 ha	
Kod	Namn	Rapporterad areal																					
4030	Torra hedar	2,5 ha																					
6230	*Stagg-gräsmarker	1,5 ha																					
6270	*Silikatgräsmarker	4,5 ha																					
6410	Fuktängar	3,5 ha																					
9070	Trädklädd betesmark	<u>6,0 ha</u>																					
		18,0 ha																					
	*Prioriterad naturtyp																						

Tabell 2. Prioriterade bevarandevärden

Typ	Värde
Markslag	Öppen mark
Naturtyp	Öppna och trädbärande betesmarker, slåtterängar
Strukturer	Gamla träd, grova träd, hålträd, vidkroniga träd, död ved, hamlade träd
Arter	Gropig skägglav, liten blekspik, skuggorangelav, vityxne, slåttergubbemal
Friluftsliv	Stig

Tabell 3. Naturtyper enligt nuvarande förhållanden och enligt bevarandemålen

Naturtyp	Areal enligt nuvarande förhållanden (ha)	Areal enligt bevarandemålen (ha)
Barrskog	0,2	0
Lövblandad barrskog	0,5	0
Triviallövskog	1,0	0
Triviallövskog med ädellövinslag	0,5	0
Lövsumpskog	0,3	0
Ädellövskog	1,3	0
Odlad mark	0,3	0
Äng	0	3,0
Betesmark	16,3	18,4
Övrigt	0,9	0
Hygge	0	0
SUMMA	21,4	21,4
Produktiv skogsmark	4,0	0

2 Historisk och nuvarande mark- och vattenanvändning

De från medeltiden omnämnda byarna Skärgöl och Kulla ligger i en region där brukandet av ett småskaligt odlingslandskap fortfarande präglas av en mosaik av åkrar, åkerslänter, slåtterängar, öppna betesmarker och lövrika trädklädda betesmarker. Åkerslänter, slåtterängar och betesmarker innehar fossil åkermark med fornminnen i form av rösen, husgrunder och sedermera även stenmurar. De idag mer öppna ytorna inom betesmarkerna har med stor sannolikhet brukats med slåtter tidigare men hävdas idag med extensivt bete. Vid Skärgöls högsta läge har lämningar av rösen från bronsåldern plundrats under modern tid.

3 Områdets bevarandevärden

3.1 *Natura 2000*

Kulla-Skärgöl ingår i det Europeiska nätverket Natura 2000, för skydd av naturtyper och arter. I området finns arter och naturtyper som är listade i art- och habitatdirektivet (Rådets direktiv 92/43/EEG) och i fågeldirektivet (Rådets direktiv 79/409/EEG). Kulla-Skärgöl klassas som typen SAC (Special Area of Conservation), dvs bevarandeområde för livsmiljöer och arter). Sverige förbinder sig att skydda och vårda dessa områden så att en gynnsam bevarandestatus för områdets arter upprätthålls. En bevarandeplan för Natura 2000-området har upprättats och fastställts. Det främsta syftet med Natura 2000-området är att bidra till att upprätthålla gynnsam bevarandestatus för de eventuella arter och livsmiljöer som förtecknats i området. Det främsta syftet med området är att bibehålla hävden på trädbärande och öppna betesmarker och fuktängar så att den artrika floran och faunan kan bestå och utvecklas. Det ska finnas gamla grova träd.

3.2 *Biologiska värden*

De biologiska värdena som finns vid Skärgöl och Kulla är knutna till den drumlininformation som sträcker sig i nordväst-sydostlig riktning genom byarna. Formationen har skapat förutsättningar för närvaro av ädellöv och möjligheter till brukande som sträcker sig långt tillbaka i tiden. Området har värdefull flora och trädbestånd med ädellöv som är starkt kopplad till slätterängar, åkerslänter, alléer och betesmarker. I områdets slätteräng finns den sällsynta orkidén vityxne, loppstarr och tätört samt stora bestånd av slättergubbe, kattfot och ögontröst. I betesmarkernas trädbestånd och alléer med ek och ask finns gropig skägglav, liten blekspik och skuggorangelav.

3.3 *Kulturhistoriska värden*

Inom reservatet finns gränsmarkeringar noterade i riksantikvarieämbetets register. Beteckningar för gränsmarkeringarna är Ekeberga 208 och 210. Spritt inom reservatet finns dessutom ett flertal rösen.

I reservatets sydvästra del finns spår efter en dansbana. I den västra delen finns en stensatt större källa till vilken en äldre vacker, och även den stensatt, väg finns.

3.4 *Turism och friluftsliv*

3.4.1 Tillgänglighet

Skärgöl ligger strax norr om Kosta samhälle. Tidigare gick landsvägen genom reservatet men nu utgör väg 28 mellan Emmaboda och Lenhovda den östra gränsen av reservatet.

3.4.2 Känslighet för slitage och störningar

I dagsläget är slitaget på reservatet begränsat och bedöms inte påverka reservatet eller dess organismer negativt. En förhöjd besöksfrekvens skulle dock kunna förorsaka skador på naturen och leda till olägenhet för de närboende varför en stig bör anläggas på lämplig plats.

3.4.3 Anläggningar

I dagsläget finns inga anläggningar i reservatet.

3.5 *Byggnader*

I reservatet finns inga byggnader.

4 **Genomförda inventeringar och dokumentation**

Ekologa, Jonas Wäglind, 2013. Naturvärdesbeskrivning på uppdrag av Länsstyrelsen i Kronobergs län

Fennicus Natur, Mikael Hagström 2011, naturinventering på uppdrag av Länsstyrelsen i Kronobergs län

Fornlämningsregistret 2001. <http://www.fmis.raa.se/cocoon/fornsok>

Gärdenfors U. (ed.) 2010. Rödlistade arter i Sverige 2010 – The 2010 Red list of Swedish Species, Artdatabanken.

Länsstyrelsen i Kronobergs län, Christoffersson, I. 1989. Kronobergs natur. Naturvårdsprogram för Kronobergs län.

Länsstyrelsen i Kronobergs län, 1991. Ängs och hagmarksinventering.

Skogsvårdsstyrelsen, 2003. Nyckelbiotopsinventeringen i Kronobergs län.

www.sgugeolagret.se/GeoLagret/

PLANDEL

5 Skötselområden

Reservatet är indelat i 3 geografiska skötselområden vilka utgår från den markanvändning eller skötsel som ska genomföras, se skötselplanekartan (bilaga a). Dessutom finns ett skötselområde, 4, som avser friluftslivet.

5.1 *Bevarandemål för hela området*

- Reservatet utgörs av ett småskaligt och varierat odlingslandskap med lång kontinuitet som innehåller naturliga betesmarker och slåtterängar. I området finns också trädgrupper med bl.a. ek, hamlade träd och vällagda stengärdesgårdar.
- Floran är artrik och präglad av slåtter, bete och bränning.
- Andelen gamla-, grova- och ihåliga lövträd är stor. Området har ett rikt växt- och djurliv. Träd- och buskskikt är varierat med avseende på ålder och ingående arter samt bildar en mosaik med gläntor och mer slutna områden, där förutsättningar finns för arter knutna till träd både i solbelysta och i skuggiga lägen.
- Död ved i alla nedbrytningsstadier finns i reservatet. Veden består både av liggande och stående döda träd och grenar samt är av varierande grovlek och finns i både skuggiga och solbelysta lägen.
- Gran förekommer inte i reservatet med mer än enstaka exemplar.

5.2 *Generella riktlinjer och åtgärder för hela området*

- Slåtter får ske i samtliga skötselområden. På ängarna bör traditionell slåtter ske årligen men kan enstaka år ersättas av sent betespåsläpp alternativt bränning.
- Gamla, vidkroniga lövträd som skadas av konkurrerande träd och buskar ska friställas.
- Gynna uppkomsten av ädellövträd.
- I begränsad omfattning kan åtgärder genomföras för att öka mängden död ved och överbrygga åldersglapp i trädbestånd genom skadande av enskilda träd eller trädgrupper.
- Åtgärder för hotade arter enligt fastlagda åtgärdsprogram som inte omfattas av skötselplanen får utföras efter samråd med reservatsförvaltaren.

- Grenar, toppar och stammar från lövträd (utom björk) som genereras vid skötselåtgärder ska lämnas i reservatet, men kan flyttas till lämplig plats, t ex i faunadepåer i soligt läge.
- Träd och grenar som bedöms vara farliga eller försvårar framkomligheten vid t.ex. vägar, stigar, åkrar, stängsel, gränser och stenmurar eller som faller i betesmark på sådant sätt att de utgör hinder för djurhållningen, får flyttas till annan lämplig plats inom reservatet.
- För vityxne ska andelen synliga plantor/år öka och de ytor där vityxne idag växer (delområde 1a, 2b) ska utvidgas. I södra delen, där insådd skett vid tre säsonger, ska de nyuppkomna plantorna omvårdas. Vidare ska samtliga ytor där vityxne idag växer kopplas samman.
- För att minska risvegetationen och öka heterogeniteten kan mindre ytor brännas. Även längs rösen och stenmurar kan bränning användas.
- Vägrenar ska skötas med skärande eller klippande redskap alternativt bränning eller bete för att behålla eller återskapa en hävdgynnad flora med rik blomning.

Skötselområden

Tabell 4. De skötselområden som beskrivs i skötselplanen är:

Typ av skötselområde	Antal delområden	Areal (ha)
1. Slätteräng	2	1,8
2. Öppen betesmark	2	5,0
3. Trädbärande betesmark	2	14,6
4. Friluftsliv		

Skötselområde 1 (a-b): Slätteräng (1,8 ha)

Slätterängen är indelad i två delområden, 1a i den norra delen (Skär göl) och 1b i den södra delen (Kulla). Båda delområdena hävdas med extensivt bete med nöt och hästar. Ett mindre delområde i den norra delen (1a) har haft slätterhävd under de senaste fyra åren i syfte att bl.a. gynna vityxne.

Den södra delen av delområde 1a har sedan 2009 hävdats med traditionell slätter, med fagning, slätter och höbärgning samt efterbete. Vidare har ytor vid och runt slätterängen kraftigt räfsats samt röjts och gallrats försiktigt. Åtgärderna har påtagligt gynnat ängsfloran i området med kraftig ökning av bl.a. vityxne, slättergubbe och ängsvädd. Den

norra delen av delområde 1a har en utvecklad friskängsflora med slåttergubbe, sommarfibbla, svinrot och darrgräs. Inom delområde 1a finns det ädellöv med grov ek och lönn samt asp, oxel, körsbär och ett glest trädskikt av björk.

Delområde 1b är en kulle med berg i dagen vilken inhyser en tydlig torrängsflora.

Bevarandemål

- Arealen slåtteräng är 1,8 ha (Natura 2000-naturtyp 6510, slåtterängar i låglandet).
- Andelen hamlade träd ökar.
- Andelen blommande träd (apel, hassel, hagtorn, körsbär, oxel, rönn och sälg) ökar.
- Andelen buskage av bärande buskar (nypon, fläder, tibast och vide) vid impediment och rösen ökar inom 10 år.
- Andelen synliga plantor av vityxne ska uppgå till minst 300 plantor inom 10 år.

Skötselåtgärder

- Ängarna sköts genom fagning, slåtter och höbärgning. Enstaka år kan de hävdas genom sent bete eller bränning.
- Slåtterängarna efterbetas årligen med minst 90 % avbetning, med nöt eller häst.
- Avverka alla granar.
- Gallra trädbeståndet så att ädellöv, oxel, rönn, sälg, äppel- och körsbärsträd gynnas.
- Stamkvista lämpliga större enar.
- Reducera andelen enbuskar inom de båda delområdenas södra delar.
- Vid behov utförs åtgärder för att begränsa eller förnya risvegetationen, t.ex. genom bränning.
- Vid behov bekämpas örnbräken och annan vegetation som ratas av djuren.
- Insådd av ängsfrön av regional provinsens/spridning av ängshö på ytor som har gles ängsflora eller brända ytor.

Skötselområde 2 (a-b): Öppen betesmark (5,0 ha)

Beskrivning

Den öppna betesmarken är delad av en äldre brukningsväg i två delområden, där båda ligger i den norra delen av området (Skärgöl). Inom delområde 2a finns en struktur av en torrare ljunghed skapad av betesdjur under en relativt lång tid. Indikatorväxter som påträffas vid ljungheden är ljung, blodrot, jungfrulin, kattfot, lingon, pillerstarr, stagg och slättergubbe. Inom södra delen av delområde 2b finns ett bestånd med grov ek samt annat ädellöv.

Bevarandemål

- Arealen öppen betesmark är 5 ha. (Natura 2000-naturtyp 4030, torra hedar, 6230, stagg-gräsmarker och 6270, silikatgräsmarker).
- Trädskiktet utgörs till större delen av ädellövträd och det finns gott om blommande/bärande träd (apel, hassel, hagtorn, körsbär, oxel, rönn och sälg) och buskage av bärande buskar (nypon, fläder och tibast) vid impediment och rösen. Åtminstone 10 buskage/delområde inom 10 år.
- I området finns vidkroniga äldre lövträd som är solbelysta och friställda från konkurrerande träd och buskar.
- Andelen synliga plantor av vityxne ska uppgå till minst 10 plantor/år i delområde 2b.

Skötselåtgärder

- Betas årligen av nöt eller häst med minst 80 % avbetning, eventuellt kan vissa delområden fällindelas.
- Avverka gran, men spara någon enstaka.
- Gallra lövträdbeståndet i syfte att öka andelen ädellöv, oxel, rönn, sälg, äppel- och körsbärsträd.
- Minska andelen enbuskar till hälften.
- Vid behov röjs, klipps och räfsas området där vityxne växer.
- Insådd av ängsfrön av regional provinsens/spridning av ängshö på ytor som har gles ängsflora eller brända ytor.
- Plantering av ädellöv, där så behövs, för att utveckla ett kontinuerligt ädellövsbestånd. Plantor kan behöva skyddas mot bete.

- Utse ytor där solbelyst död ved kan utvecklas och lagras utan att det skadar markfloran.

Skötselområde 3 (a-b): Trädbärande betesmark (14,6 ha)

Beskrivning

Den trädbärande betesmarken är uppdelad i två större delområden, den norra (3a) som ligger mellan byarna Skärgöl och Kulla och den södra (3b) som ligger söder om Kulla. Inom den norra betesmarken finns tre gamla gränsmarkeringar mellan byn Skärgöl i norr och den tidigare Gästgivargården vid Kulla, vilket tidigare avgränsat betesmarken mellan en torrare och en fuktigare del.

I delområde 3a finns det ett större trädbestånd med 30-talet grova ekar med de rödlistade arterna gropig skägglav och kardinalfärgad rödrock samt signalarterna barkkornlav, gulpudrad spiklav, rostfläck och sotlav. Slåttergubbe är vanlig här och var. Vidare finns det grov asp, lind och en hel del björk i området. I delområdets södra del finns det en mindre våtmark/kärr med fuktigare ytor där bl.a. granspira, gökblomster, jungfru Marie nycklar och hirsstarr noterats.

I delområde 3b finns ett stort trädbestånd av ädellöv med de rödlistade arterna gropig skägglav och tvåfläckig smalpraktbagge samt signalarterna barkkornlav, brun nållav, glansfläck, gulpudrad spiklav, rostfläck och sotlav. Lind växer i några rösen längs åkern i norr. Slåttergubbe och sommarfibbla har påträffats. Hålträd, död ved och hässlen förekommer. I norra delen ligger en mindre fornåker och dess åkerslänter har en luckig friskängsflora. Här står också fem större hasselbuketter. Nedanför kullen i öster har 12 mindre ytor såtts in med vityxne under säsongerna 2009-2011, i närheten av den plats där den sista plantan av vityxne fanns under mitten av 1980-talet. Delar av området har en välutvecklad frisk-/fuktängsflora med darrgräs, hirsstarr, ormrot, svinrot och ängsvädd. På torrare ytor finns kattfot, knägräs, sommarfibbla, slåttergubbe och åkervädd. I övrigt består trädskiktet av yngre vildapel, björk, lind och ett relativt tätt bestånd av enbuskar, i varierande storlek.

Bevarandemål

- Arealen trädbärande betesmark är 14,6 ha (Natura 2000-naturtyp 9070, trädklädd betesmark).
- Bevara och utveckla skötselområdets trädbestand av ädellöv, främst medelålders ekar.
- Krontäckningen bör ej överstiga 50 %.
- Utveckla och bevara solbelyst stående död lövved till minst 4 stammar/ha.
- Buskage av bärande buskar (nypon, fläder och tibast) vid impediment och rösen ska finnas, minst 5 buskage/ha inom 10 år.
- Dansbanan i delområde 3b är synliggjord.
- Gropig skägglav ska växa i området.

Skötselåtgärder

- Betas årligen med minst 75 % avbetning.
- Fällindela den södra betesmarken (3b) i en nordlig och sydlig del.
- Avverka gran, men spara någon enstaka.
- Andelen enbuskar bör minskas i södra delen av delområde 3a.
- Gallra lövträdbeståndet i syfte att öka andel ädellöv, hassel, hagtorn, oxel, sälg, rönn, äppel- och körsbärsträd.
- Vid behov röjs sly och utglesning av yngre asp och björk sker.
- Hamling av lind i rösen, i delområde 3b.
- Insådd av ängsfrön av regional provinsens/spridning av ängshö på ytor som har gles ängsflora eller brända ytor.
- Eventuell plantering av ädellöv, där så behövs för att utveckla ett kontinuerligt trädbestand av ädellöv. Plantor kan behöva skyddas mot bete.
- Utse ytor där solbelyst död ved kan utvecklas och lagras.

Skötselområde 7: Friluftsliv

Beskrivning

Det finns förutsättningar för friluftsliv och rekreation i reservatet under förutsättning att hänsyn tas till naturvärdena och de boende i området.

Bevarandemål

- Reservatet är tillgängligt för allmänheten.
- Minst en informationsskylt finns.
- En stig som leder besökaren genom området.
- Rastbord och bänkar finns.
- En mindre parkeringsplats finns.

Skötselåtgärder

- En mindre parkeringsplats iordningställs i anslutning till vägen.
- Informationsskylt sätts upp i anslutning till parkeringsplatsen.
- Från väg 28 sätts vägskyltar med texten naturreservat upp i norr och söder i anslutning till avfarterna mot Skärgöl.
- Från parkeringsplatsen anläggs en stig genom reservatet och en rastplats med ett bord och bänkar sätts upp på lämplig plats. Placering av parkering, markering av stig och utplacering av bord och bänkar sker i samråd med markägaren.

6 Vägar

Reservatet avgränsas i öster av väg 28. Genom delar av reservatet går den äldre sträckningen av landsvägen som idag främst används av boende längs vägen.

7 Tomtmark och byggnader

I reservatet finns ingen tomtmark och inga byggnader.

8 Jakt

Enligt föreskrifterna är det förbjudet att utfodra vilt och anlägga åtel inom reservatet. I övrigt inskränker inte naturreservatet rätten till jakten i området. Om behov finns kan Länsstyrelsen ge sitt godkännande till att jaktorn byggs och till att siktgator tas upp och underhålls.

9 Bränder, storm, översvämningar, insektsangrepp

Vid händelser som medför att stora mängder träd dör och/eller faller omkull vid t.ex. storm, insektsangrepp, brand eller översvämning gäller följande: All död lövträds- och tallved lämnas i området, men veden får vid behov flyttas till annat skötselområde. Om dessa händelser medför mycket stora mängder ris och toppar får delar av dessa tas ut.

Vägar, stigar och andra anordningar hålls snarast möjligt fria från nedfallna och hängande träd.

10 Barnperspektivet

Området ska genom information, stigar och rastplats m.m. vara tillgängligt för både barn och vuxna men skötselplanen innehåller inga särskilda åtgärder riktade till barn.

11 Utmärkning

Reservatsgränsen ska märkas ut vilket innebär att gränsmärken målas på träd och på stolpar som slås ned i marken. Gränsmärkena ska placeras så att man kan se från ett märke till nästa. Vid gränsmarkering i skogsmark ska i gränslinjen, med 0,5 m på vardera sidan reservatsgränsen, röjas en tydlig gata. Denna gata får vid behov underhållas av förvaltaren. De träd som avverkas i gränsgatan tillfaller markägaren som också själv får ta vara på dem eller låta dem ligga kvar. Reservatsgräns som sammanfaller med fastighetsgräns ska underhållas som fastighetsgräns på sedvanligt sätt.

12 Sammanfattning och prioritering av skötselåtgärder

Tabell 5. Sammanfattande prioritering av skötselåtgärder

Skötsel- område	Åtgärd	Prioritet 1-3,
1	Fagning, slåtter och höbärgning.	1
1,2,3	Avverka granar.	1
1,2,3	Gallra trädbeståndet.	2
1	Stamkvista lämpliga större enar.	3
1	Reducera andelen enbuskar inom de båda delområdenas södra delar.	2
1	Begränsa riskvegetationen.	Vid behov
1	Bekämpa örnbräken och andra växter.	Vid behov
1,2,3	Insådd/spridning av ängshö på ytor som har gles ängsflora eller brända ytor.	2
2,3	Betas, eventuellt kan vissa delområden få-las.	1
2a	Minska andelen enbuskar till hälften inom södra delen.	2
2	Röj, klipp och räfsa området där vityxne växer.	Vid behov
1,2,3	Kontinuerlig bränning av småytor.	2
2,3	Plantera ädellöv.	3
2,3	Utse ytor där solbelyst död ved kan utveck-las och lagras.	3
3	Röj sly och glesa ut yngre asp och björk.	Vid behov
3b	Hamling.	1
7	En mindre parkeringsplats iordningställs i anslutning till vägen.	1
7	Informationsskylt sätts upp i anslutning till parkeringsplatsen.	1
7	Reservatsskyltar sätts upp.	1
7	En stig anläggs och en rastplats med ett bord och bänkar sätts upp.	1

Prioritet: 1= Högst, 2= Hög, 3= Lägre

13 Förvaltning, tillsyn och uppföljning

Länsstyrelsen är som förvaltare av naturreservatet ansvarig för att skötseln av reservatet följer fastställd skötselplan. Detta inkluderar dokumentation och uppföljning av utförda åtgärder. Länsstyrelsen har även ansvar för den operativa tillsynen i naturreservat enligt 26 kap. miljöbalken genom att övervaka att föreskrifter, dispenser och tillstånd följs.

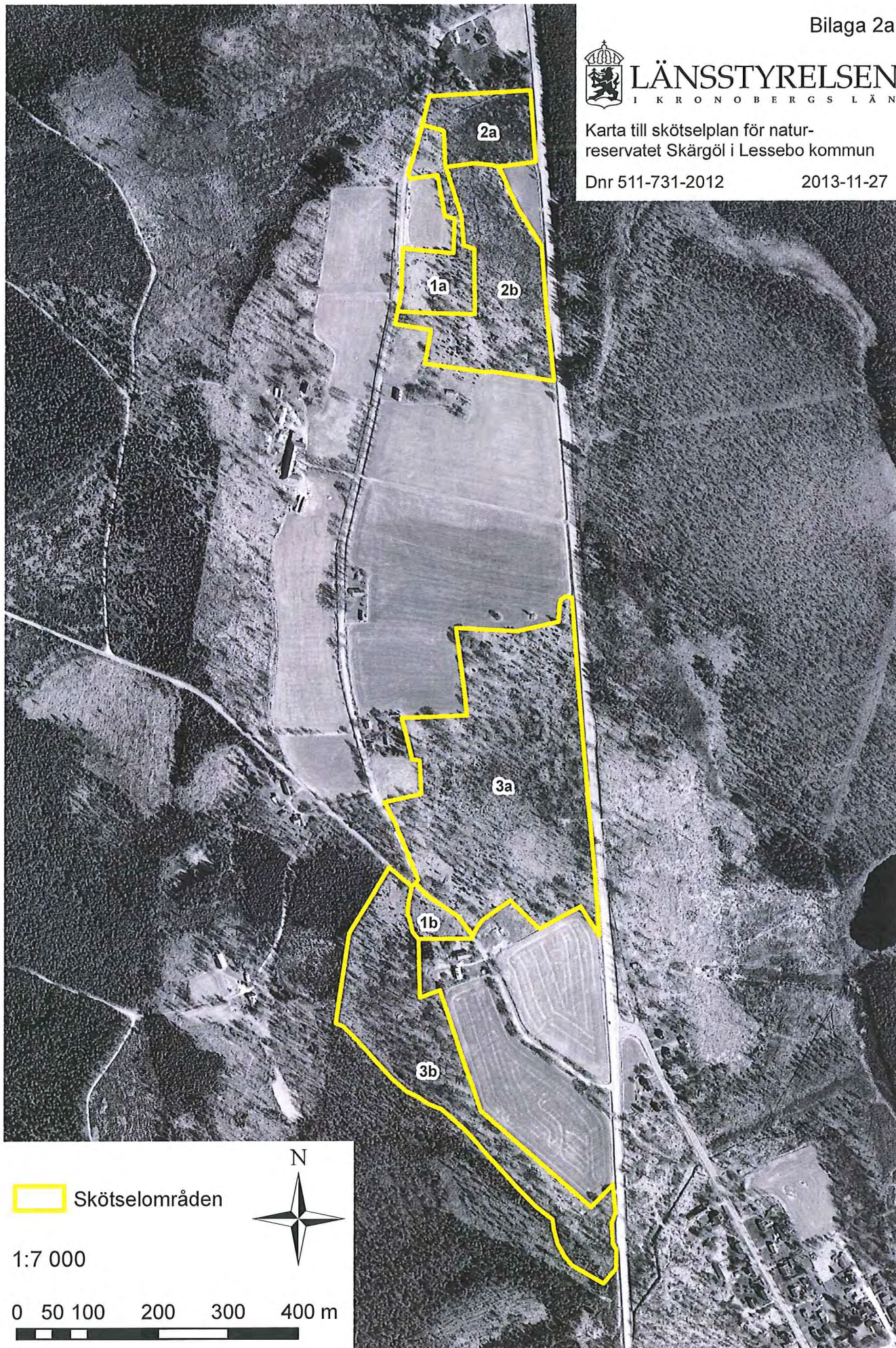
Uppföljning av bevarandemålen ska ske i enlighet med en uppföljningsplan för länets alla skyddade områden som kommer att fastställas av Länsstyrelsen.

Uppföljning av utförda åtgärder och av bevarandemålen ligger till grund för en utvärdering av:

- om syftet med reservatet har uppnåtts,
- om bevarandemål och gynnsamt tillstånd uppnåtts i reservatet,
- om skötselmetoder behöver förändras,
- om en revidering av skötselplanen behövs.

BILAGOR

- a. Skötselplanekarta*
- b. Artlista*
- c. Ekonomiska kartan från 1950*



Noterade förekomster av hotade arter och signalarter samt några övriga intressanta fynd inom naturreservatet Skärgöl

Art	Kategori	Inventeringsdatum	Källa/ Uppgiftslämnare
Mossor			
Guldlocksmossa	S	12xxxx	MH
Fällmossa	S	12xxxx	MH
Krushättemossa	S	12xxxx	MH
Lavar			
Gropig skägglav	VU	12xxxx	MH
Liten blekspik	NT	12xxxx	MH
Skuggoranglav	NT	12xxxx	MH
Barkkorlav	S	12xxxx	MH
Brun nållav	S	12xxxx	MH
Gammelgranslav	S	12xxxx	MH
Glansfläck	S	12xxxx	MH
Gulpudrad spiklav	S	12xxxx	MH
Rostfläck	S	12xxxx	MH
Sotlav	S	12xxxx	MH
Kärlväxter			
Vityxne	EN, ÅGP	120619	JW
Loppstarr	VU	070616	ME
Ask	VU	12xxxx	MH
Slättegubbe	NT	100703	JW
Sommarfibbla	NT	100703	JW
Granspira	NT	831231	NN
Åkerrättika	NT	851231	GW
Tibast	S	100703	JW
Svampar			
Grentaggsvamp	NT	12xxxx	MH
Evertebrater			
Slättegubbemal	VU	110809	JW
Sexfläckig bastardsvärmare	NT	100703	JW
Tvåfläckig smalpraktbagge	NT	12xxxx	MH
Kardinalfärgad rödrock	NT	000815	JH
Avlång flatbagge	Tid VU	000815	JH
Rödpalpad rödrock	Tid NT	000815	JH
Blankknäppare	Tid NT	000815	JH



Fladdermöss			
Brandts fladdermus	-	060719	OK
Dvärgfladdermus	-	060719	OK
Långörad fladdermus	-	060719	OK
Nordisk fladdermus	-	060719	OK
Fåglar			
Göktyta	NT	090625	LC
Mindre hackspett	NT	090424	JH

GW: Göran Wendt

JH: Jonas Hedin

JW: Jonas Wäglind

LC: Leif Carlsson

ME: Margareta Edqvist

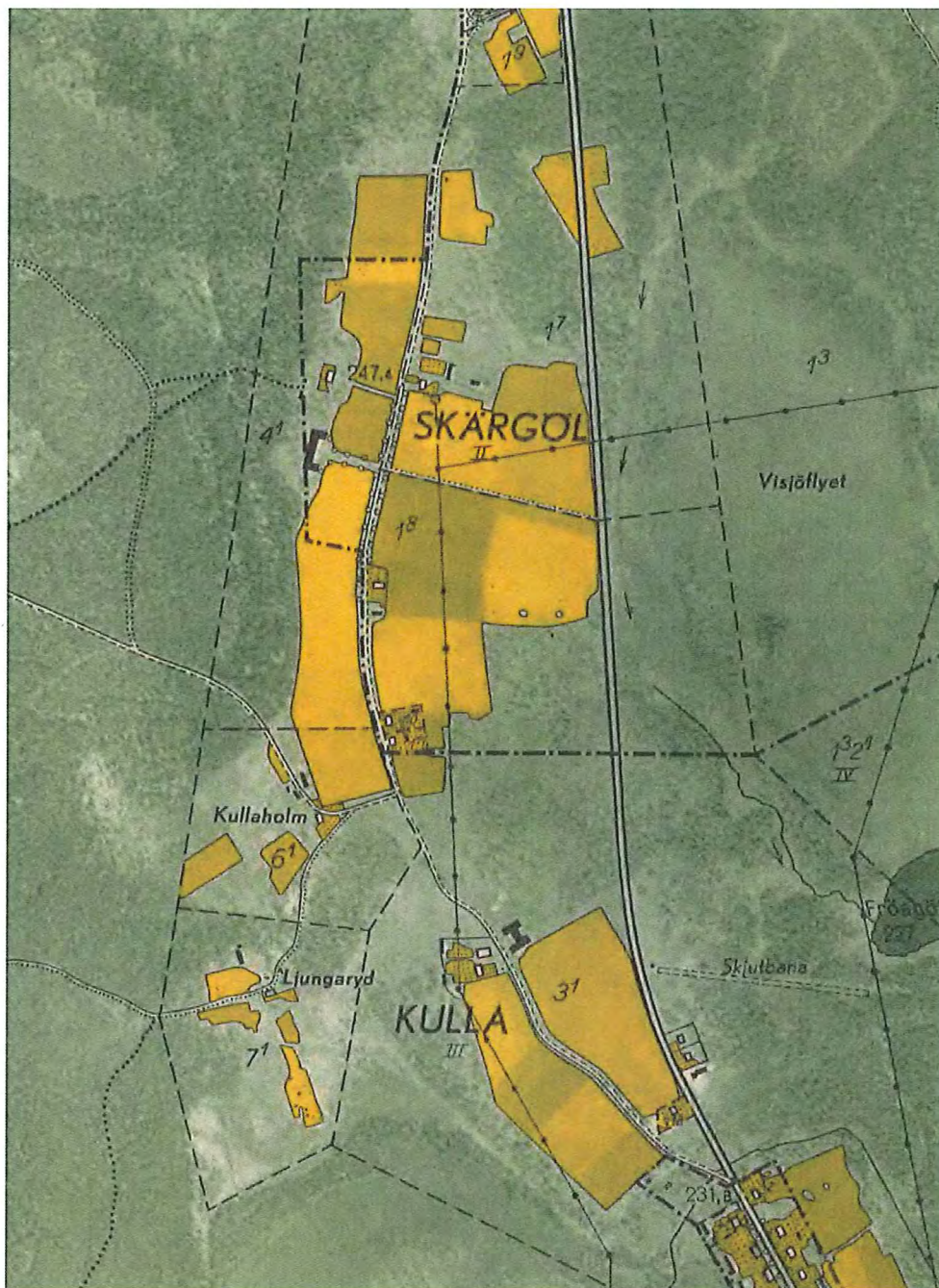
MH: Mikael Hagström

OK: Oskar Kullingsjö

NN: Nils Norrby

- signalarter (S), arter som används för att lokalisera och urskilja skogar med höga naturvärden (Skogsstyrelsen, Nitare 2000)
- rödlistade arter uppdelade enligt Artdatabankens kategorier: Försvunnen (RE); Akut hotad (CR); Starkt hotad (EN); Sårbar (VU); Missgynnad (NT); Kunskapsbrist (DD), (Gärdefors 2010)
- arter (ÅGP) som omfattas av Naturvårdsverkets åtgärdsprogram för hotade arter
- arter (EU) som är listade i EUs fågeldirektiv (direktiv 79/409/EEG) annex 1 och art- och habitatdirektiv (direktiv 92/43/EEG) annex 2 och 4.
- Frekvens: (1) enstaka, (2) måttlig, (3) riklig, eller exakt uppgift om sådan finns.

Ekonomisk karta från 1950



Åkermark syns i gult och öppen mark i form av betesmark och öppen myr i ljusare färg än den skogsbevuxna marken. Från Lantmäteriet

