



**BILDANDE AV NATURRESERVATET FAGRAHOLMS FLY I  
UPPVIDINGE KOMMUN**

BESLUT

Länsstyrelsen förklarar med stöd av 7 § naturvårdslagen (1964:822) området Fagraholms fly, som det anges på bifogad karta, bilaga 1, och som det beskrivs nedan, som naturreservat.

Syftet med reservatet är att bevara ett representativt myrområde med stort värde för kännedomen om landets natur. Syftet är också att skydda gammal barrdominerad skog som får utvecklas i huvudsak fritt till ett naturskogsartat bestånd. Detta för att bibehålla och öka den biologiska mångfalden i området.

För att trygga ändamålet med reservatet beslutar Länsstyrelsen med stöd av 8 - 10 §§ naturvårdslagen samt 10 § naturvårdsförordningen (1976:484) att nedan angivna föreskrifter skall gälla för reservatet, se nedan under RESERVATSFÖRESKRIFTER.

Länsstyrelsen meddelar med stöd av 9 § naturvårdsförordningen föreskrifter för naturvårdsförvaltningen av reservatet genom att fastställa den till beslutet bifogade skötselplanen, se bilaga 2. Den i skötselplanen åberopade ekonomiska planen för naturvårdsförvaltningen omfattas inte av Länsstyrelsens fastställelse.

Länsstyrelsen utser med stöd av 9 § naturvårdsförordningen Skogsvårdsstyrelsen till naturvårdsförvaltare av naturreservatet.

Uppgifter om naturreservatet

Namn	Fagraholms fly
Kommun	Uppvidinge
Registerområde (socken)	Nottebäck

\*C:\DOKUMENT\WORD\RESERVAT\FAGRAHOLM.DOC

---

Postadress	Besöksadress	Telefon	Telefax	E-post
351 86 VÄXJÖ	Kungsgatan 8	0470-860 00	0470-862 20	lansstyrelsen@g.lst.se

**Kontakt i detta ärende:**

Helene Pettersson	0470-864 56	0470-862 55	helene.pettersson@g.lst.se
-------------------	-------------	-------------	----------------------------

Läge	3,5 km NO Nottebäcks kyrka, topografisk karta 5F Åseda NV, ekonomiska kartblad 5563 (5F6d Flybo) och 5562 (5F6c Nottebäck)
Gränser	Gränsen framgår av kartan i bilaga 1.
Areal	Totalt 81,7 ha varav 56,6 ha våtmarker, 17,8 ha skog på fastmark och 7,3 ha vattenområde.
Fastigheter	Nottebäcks-Skeda 2:8, Nottebäck-Skeda 3:3, Sjöatorp 1:3 och Hultåkra 1:2
Ändamål	Att bevara en orörd mosse och omgivande gammal barrdominerad skog.
Sakägare	Enligt förteckning, bilaga 3.
Naturvårdsförvaltare	Skogsvårdsstyrelsen

#### BESKRIVNING AV OMRÅDET

##### Natur

Fagraholms fly ligger ca 3,5 km nordost om Nottebäcks kyrka i Uppvidinge kommun. Området består av myr- och skogsmark som i öster gränsar till Sjöatorpasjön.

De centrala delarna av området är en tydligt välvd och sluttande mosse med väl utbildad lagg, kantskog och mosseplan. Mossen är typisk för trakten och i huvudsak opåverkad av ingrepp. På mosseplanets tuvor växer tuvull och ljung medan höljorna domineras av vitag, dystarr, kallgräs och flytvitmossa. Kantskogen (d.v.s. skogen på mosseplanets sluttning mot laggen) har ett markskikt av bl.a. skvattram och hjortron.

Mossen omges av sumpskog, kärr och skog på fastmark. Sumpskogen är i nordost mestadels bevuxen med tall och i sydöst finns sumpskog med tall, gran och björk. I sumpskogen som i nordöstra delen går fram till sjön finns diken. Funktionen hos dessa håller dock på att upphöra på grund av igenslamning.

Fältskiktet består mestadels av skvattram, odon, ljung, blåbär och lingon. Dvärgbjörk växer i sumpskogen öster om mossen. Mossen sluttar ner och avvattnas mot Sjöatorpasjön genom ett litet starrkärr med missne.

I nordöstra delen av området samt mellan mossen och Sjöatorpasjön finns mogen barrskog på fastmark. Stora delar har en ålder på 100 år och däröver. Lövandelen i bestånden är liten. Skogen har naturvärden genom luckighet och variation i ålder samt förekomst av torrträd och lågor. Brandstubbar förekommer inom området. Fältskiktet domineras av blåbär och mossor. Orkidén knärot växer här. Vid sjön är tallskogen grovvuxen och mycket vacker. Inom området finns också partier med yngre granplanteringar.

Sjöatorpasjön är en klar och näringsfattig källsjö. Tidigare har sjön varit mycket sur och tidvis haft pH-värden under 5. Kalkning i sjön har skett sedan 1986. Vattenkvalitén är idag god men fortfarande saknas ett livskraftigt mörtbestånd i sjön. Det har slagits ut av tidigare sura förhållanden.

#### Kulturhistoria

Hela det aktuella området ligger på utmark och har som sådan varit kontinuerligt mer eller mindre tätt skogsklädd och utnyttjats för bl.a. skogsbete (uppgift från enskifte 1823). Bara i områdets västra kant finns spår av odling i form av fossil åkermark med röjningsrösen. Rösena ligger till största del utanför området. Arkeologiska undersökningar under senare år har givit dateringar av liknande röjningsröseområden till yngre brons-ålderjärnålder. När rösena, som i det här fallet, är relativt stora och välvda kan man förmoda att det även förekommit odling under medeltiden, eller senare. I områdets östra del finns rester av en enklare byggnad i form av en fördjupning i marken och en kallmurad ugn. Troligtvis är detta rester av en kolarkoja.

#### ÄRENDETS HANDLÄGGNING

Domänverket, dåvarande ägare till fastigheten Skeda mellangård 2:4, bjöd i samband med dess bolagisering 1992 ut denna fastighet till försäljning. Efter hemställan från Länsstyrelsen och Naturvårdsverket beslöt regeringen med hänsyn till de stora naturvärdena på Fagraholms fly att fastigheten skulle erbjudas Naturvårdsverket. 1993 överfördes ett

53,2 ha stort delområde av fastigheten till Naturvårdsverket. Delområdet styckades av och fick beteckningen Nottebäck-Skeda 2:8.

Utöver denna fastighet berörs ytterligare tre fastigheter samt fiskesamfälligheten för byn Nottebäcks Skeda i Sjöatorpasjön, av det planerade reservatet. Svensk fastighetsvärdering AB, SVEFA AB, har på Länsstyrelsens uppdrag värderat det intrång som föreskrifter och skötselplan medför. Länsstyrelsen har också uppdragit åt SVEFA AB att träffa överenskommelse om i första hand förvärv och i andra hand intrångsersättning med de tre fastighetsägarna. I dagsläget har ingen sådan överenskommelse träffats.

Smålands museum har besökt området och beskrivit de kulturmiljövärden som finns inom området, se ovan under rubrik "Kulturhistoria".

Ett förslag till beslut om bildande av reservat har skickats till samtliga sakägare och de har förelagts att framställa eventuell erinran inom viss tid. Följande erinringar har därvid inkommit.

Manne Andersson, ägare till fastigheten Nottebäcks Skeda 3:3, har framfört i huvudsak följande. Andersson anser att hans fastighet inte bör ingå i reservatet. Fastigheten är redan hårt sönderstyckad av flera generationer vägar, elledningar, m.m. Den del som berör hans fastighet utgör en ringa del av hela reservatet men är av största betydelse för honom och hans släkts nyttjande av fastigheten. Förslaget medför att hans traktorvägar går om intet och han tvingas till nyanläggningar. Han vill inte avstå från någon typ av jakt eftersom detta är den viktigaste rekreationskällan. Jakten sker oftast från jakttorn med röjda siktfält för ökad skjut-säkerhet. Andersson kräver att deras vattenrätt från Fagraholmsflyets lagg klarläggs och befästs då skogsmarkens livsviktiga vattentransport härrör från densamma. Strandrätt för båtstad och båtuppläggning skall kvarstå enligt tidigare praxis. Restriktioner mot kalkning och inplantering av fisk och kräftor avvisas av Andersson.

Axel Blomgren, ägare till fastigheten Hultåkra 1:2, har framfört att han inte vill sälja eller avstå från något markområde på sin fastighet.

Stefan Jarenheim, ägare till fastigheten Sjöatorp 1:3, har genom ombudet Lena Pettersson vid LRF Juridiska Byrån AB framfört i huvudsak följande. Området på Naturvårdsverkets egen fastighet får antas innehålla de naturvärden som är primärt skyddsvärda. Omkringliggande områden, däribland Jarenheims fastighet, får antas sakna intresse såsom självständigt objekt. Områdets värde ligger troligen mest i dess funktion som buffertzon/skyddsområde runt kärnområdet. Jarenheim ifrågasätter om den del av hans fastighet som medtagits i naturreservatet självständigt och i sin helhet uppfyller kvalifikationerna i 7 § naturvårdslagen. Om inte området helt kan undantas borde därför övervägas i vad mån hela området måste tas med i reservatet. Jarenheim anser vidare att Sjöatorpasjön måste bibehållas utan inskränkningar i rätt att kalka, inplantera fisk och övrig skötsel. Det bör uttryckligen framgå av beslutet att angivna åtgärder är tillåtna även i fortsättningen.

Förslaget till beslut har skickats på remiss till berörda myndigheter och föreningar.

Kommunstyrelsen i Uppvidinge kommun framför i sitt yttrande i huvudsak följande. Det är viktigt att naturvärdena i området blir säkrade för framtiden samtidigt som reservatets tillgänglighet för allmänheten måste understrykas. Kommunstyrelsen anser därför att informationsskyltar och vägvisning skall ske från rastplatsen vid väg 23, att allmänhetens möjligheter att besöka och uppleva reservatet skall underlättas vid utformning av skötsel föreskrifterna samt att vägvisning och information även ordnas inom reservatet. Kommunstyrelsen anser också att antalet besökande i reservatets ska följas upp så att framförallt rastplatsen håller tillräcklig standard. En upprustning av rastplatsen kan indirekt öka naturreservatets attraktionskraft. Med beaktande av detta tillstyrker kommunstyrelsen förslaget till bildande av naturreservat.

Skogsvårdsstyrelsen tillstyrker i sitt yttrande att naturreservatet bildas. De har vidare bl.a. lämnat synpunkter på förslaget till skötselplan och redovisat ett förslag till ekonomisk plan för förvaltningen av reservatet.

Naturvårdsverket har ingen erinran mot förslaget till bildande av reservat.

Sjöatorpasjön-Hultbren Fiskevårdsområdesförening har i sitt yttrande framfört att Skeda bys fiskerätt i Sjöatorpasjön skall kvarstå enligt tidigare skifteshandlingar, hävd och sedvanerätt där strandrätt för båtstad och båtuppläggning enligt tidigare kvarstår längs stranden på fastigheten 2:8. Restriktionsförslagen mot kalkning och inplantering av fisk eller kräftor avvisas helt av föreningen.

#### GRUND FÖR BESLUTET/MOTIVERING

Myrar är en karaktäristisk del av den nordiska naturen och Sverige har ett internationellt ansvar att skydda opåverkade myrar. Naturvårdsverket har 1994-04-25 beslutat om "Myrskyddsplan för Sverige" där de myrar som är mest värdefulla och som ska prioriteras vid skydd pekas ut. Fagraholms fly ingår i denna plan. Fagraholms fly är uppmärksammas i länets naturvårdsprogram (1989) och har i länets våtmarksinventering (1987) åsatts den högsta klassen, klass 1, i en fyrgradig skala.

De stora naturvärdena i myren ligger bl.a. just i att hela våtmarken är i huvudsak opåverkad. Mot denna bakgrund måste även de delar som är belägna på fastigheterna Nottebäcks-Skeda 3:3 och Hultåkra 1:2 ingå i reservatet. Skogsbrynet mellan våtmarken och den omgivande fastmarken är också en viktig del av den värdefulla naturmiljön. Ett område som är mellan 15 till 60 meter brett ingår därför runt hela myren.

Ett viktigt syfte med reservatet är just att skydda vattnets naturliga rörelser inom området från ingrepp. Området berörs inte av någon vattendom eller förrättning enligt vattenlagen. Skyddet medför enligt Länsstyrelsens bedömning inte några förändringar av vattentransporten i omgivande skogsmark.

Idag finns endast små arealer med riktigt gammal skog kvar i södra Sverige. Skogen runt Fagraholms fly har goda förutsättningar att hysa hotade växter och djur som är knutna till naturskogsartad skog. Förutsättningarna kommer på sikt att förbättras genom att skogen blir äldre och tillgången på grova träd och död ved ökar. Värdefull gammal skog finns på fastigheterna Nottebäcks-Skeda 2:8, Sjöatorp 1:3 och Hultåkra 1:2. Att stora naturvärden både i form av myr och skog finns samlade inom ett område förhöjer det totala värdet för den biologiska mångfalden jämfört med om de olika delarna skulle ligga som spridda småområden. Enligt Länsstyrelsens

bedömning har skogen inom hela området har så stora naturvärden att den bör undantas från skogsbruk och lämnas till i huvudsak fri utveckling.

Föreskriften om förbud att använda bekämpningsmedel, gödselmedel, kalk eller kemiska preparat på mark utgör inte hinder för kalkning av Sjöatorpasjön. Föreskrifterna inskränker inte heller möjligheten att plantera ut fisk och kräftor i sjön.

Eftersom fisket för byn Nottebäcks-Skeda är samfällt är det rimligt att det på fastigheten Nottebäcks-Skeda 2:8, som är den enda fastigheten i byn som gränsar till Sjöatorpasjön, för delägarna finns möjlighet att förtöja och lägga upp båt. Föreskrifterna anger dock att det är förbjudet att anlägga brygga eller uppläggningsplats för båt. Detta innebär att förtöjning och uppläggning av båt skall ske utifrån de naturgivna förutsättningarna på platsen och att ingrepp genom t.ex. grävning inte får ske. Lämpliga platser för förtöjning och uppläggning bör dock utses i samråd med naturvårds- och fastighetsförvaltaren.

Ett syftet med reservatet är att skydda det naturliga ekosystemet med dess växter och djur. Jakt bör dock kunna tillåtas på de traditionellt mest jaktbara vilten, bl.a. eftersom flera av dessa inte har någon annan regulator än människan. Skogsbrynet som gränsar till myren är en viktig del av den värdefulla naturmiljön och skall lämnas till fri utveckling. Jakten bör därför i huvudsak anpassas efter detta och siktröjning för jakt kan inte tillåtas generellt. Frågan om undantag får prövas från fall till fall när det blir aktuellt.

På fastigheten Nottebäcks-Skeda 3:3 sträcker sig reservatet ca 15-25 meter upp från våtmarkens kant. I dessa delar finns inga traktorvägar. Reservatet påverkar inte framkomligheten inom resterande delar av fastigheten eller möjligheterna att underhålla och anlägga traktorvägar där.

När det gäller informationsskyltar och vägvisning till reservatet anser Länsstyrelsen att dessa frågor kan lösas av naturvårdsförvaltaren i samråd med bl.a. markägaren och Länsstyrelsen efter hand.

Reservatsbildningen är förenlig med hushållningsbestämmelserna i naturresurslagen och med översiktsplanen för Uppvidinge kommun (antagen 1991).

Länsstyrelsen konstaterar sammanfattningsvis att området i sin helhet har stora naturvärden på grund av dess representativitet, orördhet och skogliga kontinuitet. Området är mot denna bakgrund av särskild betydelse för kännedomen om landets natur. Naturvärden kan endast garanteras långsiktigt skydd genom att naturreservat inrättas. Länsstyrelsen anser att reservatsföreskrifternas utformning innebär en rimlig balans mellan de värden som skall skyddas och det intrång detta innebär för den enskilde. Det förhållande att förhandlingarna med sakägarna om intrångsersättning pågår hindrar inte att beslut nu fattas om att bilda naturreservat.

#### RESERVATSFÖRESKRIFTER

#### **A. Föreskrifter med stöd av 8 § naturvårdslagen om inskränkningar i rätten att förfoga över fastigheter inom naturreservatet**

Utöver förbud och föreskrifter i annan lagstiftning är det förbjudet att

1. uppföra byggnad eller annan anläggning,
2. borra, spränga, gräva, schakta, markbereda, dika, dikesrensa, muddra, utfylla, tippa, lägga upplag eller utföra annan åtgärd som förändrar områdets landformer, sjöbotten eller avrinningsförhållanden,
3. bedriva täkt av berg, grus, morän, torv eller annan jordart,
4. anlägga väg, parkeringsplats eller ridstig,
5. anlägga brygga eller uppläggningsplats för båt,  
Anmärkning: delägare i fiskesamfälligheten för Nottebäcks-Skeda får förtöja och lägga upp båt längs stranden efter att samråd har skett med naturvårds- och fastighetsförvaltaren om lämpliga platser
6. anlägga luft- eller markledning,
7. sätta upp tavla, skylt, affisch eller därmed jämförlig anordning,
8. avverka döda eller levande träd eller buskar,



9. plocka ris, örter, svampar, mossor och lavar annat än bär och matsvamp för eget behov,
10. samla insekter, snäckor, maskar eller andra ryggradslösa djur,
11. jaga annat än älg, rådjur, hare, räv och mink,
12. plantera in för trakten främmande landlevande djur- eller växtarter,
13. använda bekämpningsmedel, gödselmedel, kalk eller kemiska preparat på mark,
14. framföra motorfordon,  
Anmärkning: vid hämtning av fällda älgar får motorfordon användas under förutsättning att inte markskador uppkommer
15. upplåta mark för militär övning, motortävling, skyttetävling, orienteringstävling eller träning härför.

Föreskrifterna utgör inte hinder för de åtgärder som behövs för att tillgodose ändamålet med reservatet enligt skötselplanen, bilaga 2.

**B. Föreskrifter med stöd av 9 § naturvårdslagen om skyldighet att tåla visst intrång**

Markägare och innehavare av särskild rätt till marken förpliktas tåla att de åtgärder vidtas inom reservatet som framgår av skötselplanen, bilaga 2.

**C. föreskrifter med stöd av 10 § naturvårdslagen om vad allmänheten har att iaktta inom reservatet**

Utöver förbud och föreskrifter i annan lagstiftning är det förbjudet att

1. förstöra eller skada fast naturföremål eller ytbildning exempelvis genom att gräva, borra, måla, mejsla eller på annat sätt skada berghällar, block, levande eller döda träd eller stubbar,
2. framföra eller parkera motordrivet fordon eller släpvagn,
3. elda,

4. plocka ris, örter, svampar, mossor och lavar annat än bär och matsvamp för eget behov,
5. samla insekter, snäckor, maskar eller andra ryggradslösa djur,
6. störa djurlivet t.ex. genom närgånget uppträdande vid fågelbo eller gryt,
7. anordna snitslade spår eller ordna orienteringstävling,
8. sätta upp tavla, skylt, affisch, eller därmed jämförlig anordning.

Föreskrifterna under C träder i kraft den dag som framgår av kungörandet i länets författningssamling.

#### HUR MAN ÖVERKLAGAR

Detta beslut kan överklagas hos Regeringen, se bilaga 4, formulär 3.

#### UPPLYSNINGAR

Beslut i detta ärende har fattats av Länsstyrelsens styrelse. I beslutet deltog landshövdingen samt ledamöterna Sven Nilsson, Barbro Svensson, Jim Sundén, Monica Widnemark, Rolf Andersson, Ingrid Årdh-Strid, Siegfried Stein, Eskil Erlandsson, Marie-Louise Hilmeresson, Anders G Högmark, Gösta Rogdahl, Bo Frank, Carin Högstedt och Harald Bergström.

I handläggningen av ärendet, i vilken byrådirektören Helene Pettersson varit föredragande, har även länsrådet Claes Sjöblom, miljövardsdirektören Carl-Philip Jönsson, avdelningsdirektören Staffan Sundlöf, avdelningsdirektören Kenneth Pettersson, länsantikvarien Margit Forsström och biträdande länsarkitekten Järda Blix deltagit.

  
Wiggo Komstedt

  
Helene Pettersson

Bilagor

- 1 Karta
- 2 Skötselplan med karta
- 3 Sakägarförteckning
- 4 Hur man överklagar
- 5 Sändlista

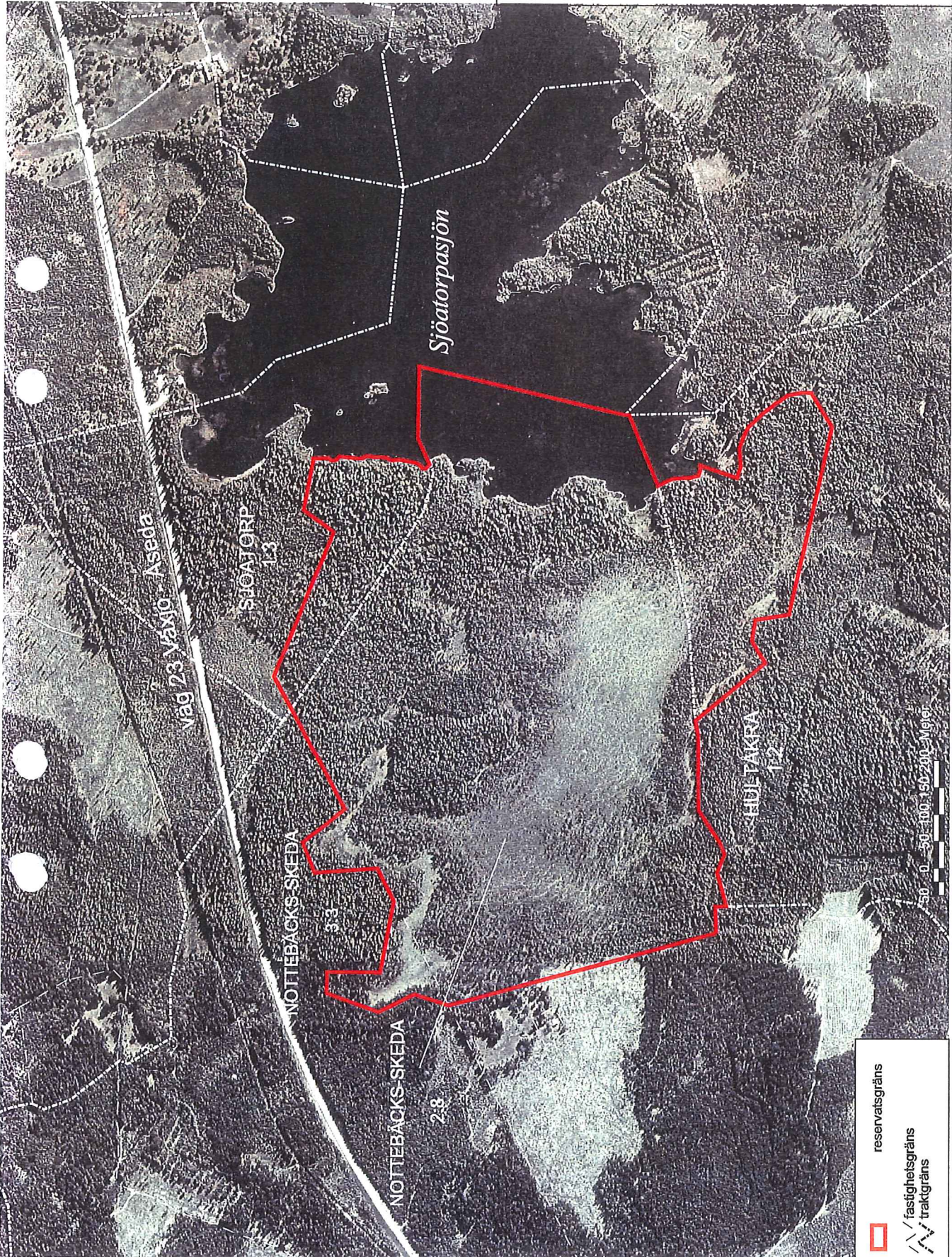
**Beslutet skall kungöras i länets författningssamling**



Karta till beslut om naturreservatet  
Fagraholms fly i Nottebäck socken,  
Uppvidinge kommun

1998-12-14

Dnr 231-4721-98



reservatsgräns

fastighetsgräns  
trakgräns

CJ 981202