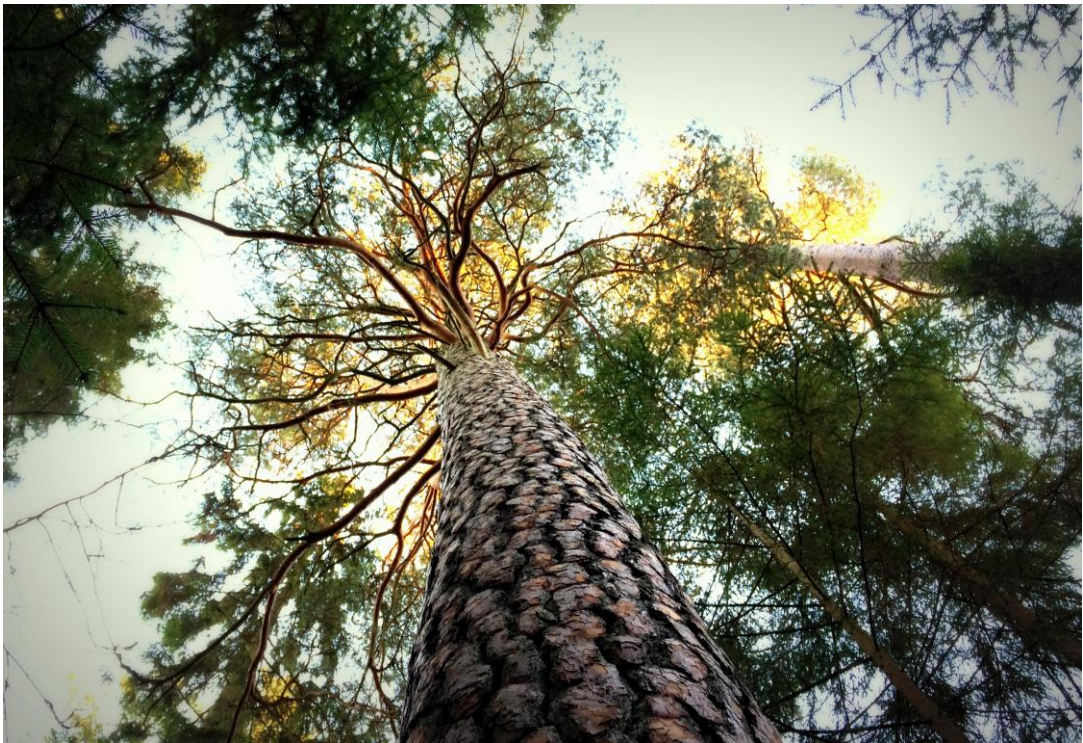


# Skötselplan för naturreservatet Fylleryd i Växjö kommun

Antagen av kommunstyrelsen 2017-05-02  
Gäller från 2018-01-01



## INNEHÅLLSFÖRTECKNING

<b>1. SYFTET MED RESERVATET</b> .....	<b>3</b>
<b>2. ADMINISTRATIVA DATA</b> .....	<b>3</b>
<b>3. HISTORISK OCH NUVARANDE MARK- OCH VATTENANVÄNDNING</b> .....	<b>5</b>
<b>4. OMRÅDETS BEVARANDEVÄRDEN</b> .....	<b>6</b>
Rekreation och friluftsliv .....	6
Biologiska värden .....	7
Kulturhistoriska värden.....	8
Tillgänglighet.....	8
Anläggningar och byggnader .....	8
<b>5. GENOMFÖRDA INVENTERINGAR OCH DOKUMENTATION</b> .....	<b>9</b>
<b>PLANDEL</b> .....	<b>10</b>
<b>6. SKÖTSELOMRÅDEN</b> .....	<b>10</b>
Generella riktlinjer och åtgärder .....	10
Skötselområde 1 a-b: Gammal tallskog (56 ha) .....	12
Skötselområde 2: Biskopsgölen med sumpskog (7,6 ha).....	13
Skötselområde 3 a-b: Lövskogsbestånd i sydväst (6,6 ha) .....	13
Skötselområde 4: Sumpskogsmosaik (67 ha) .....	14
Skötselområde 5: Äldre blandskog (8,3 ha).....	16
Skötselområde 6: Alsumpskogar (9,2 ha).....	17
Skötselområde 7: Strandnära skog (8,4 ha).....	17
Skötselområde 8 a-h: Ädellövskogar (10 ha) .....	18
Skötselområde 9 a-d: Odlingsmark och torpmiljöer (23 ha).....	19
Skötselområde 10 a-i: Utveckling mot lövrik blandnaturskog (106 ha).....	20
Skötselområde 11: Golfbana (72 ha) .....	21
Skötselområde 12: Skogsbruk (142 ha) .....	22
Skötselområde 13: Toftasjön (17 ha) .....	23
<b>7. FRILUFTSLIV</b> .....	<b>23</b>
<b>8. TOMTMARK OCH BYGGNADER</b> .....	<b>25</b>
<b>9. BRÄNDER, STORM och ÖVERSVÄMNINGAR</b> .....	<b>25</b>
<b>10. UTMÄRKNING</b> .....	<b>25</b>
<b>11. DOKUMENTATION OCH UPPFÖLJNING</b> .....	<b>25</b>
Uppföljning av skötselåtgärder .....	25
Uppföljning av bevarandemål.....	25
<b>12. REVIDERING AV SKÖTSELPLAN</b> .....	<b>26</b>
<b>13. ANSVAR FÖR SKÖTSEL, DOKUMENTATION OCH UPPFÖLJNING AV SKÖTSELÅTGÄRDER, BEVARANDEMÅL OCH GYNNSAMMA TILLSTÅND</b> .....	<b>26</b>
<b>14. Bilagor</b> .....	<b>26</b>
Bilaga a. Skötselplanekarta .....	27
Bilaga b. Anordningar för friluftslivet .....	28
Bilaga c. Fornlämningar .....	29
Bilaga d. Särskilt skyddsvärda arter .....	30

Omslagsfoto: 200 år gammal grov tall i kanten mot en sumpskog. Foto: Martin Unell

## BESKRIVNINGSDDEL

### 1. SYFTET MED RESERVATET

Syftet med naturreservatet är att främja friluftsliv, motion och upplevelsevärden i ett område med värdefull natur. Naturmiljöer knutna till sjön, tall- och lövrika skogar samt örtrika betesmarker med gamla träd och multnande ved vårdas, bevaras och återställs så att den biologiska mångfalden stärks, samt att människor kan uppleva dessa värden.

Syftet ska uppnås genom att:

- områdets skyddsvärda naturmiljöer bevaras genom föreskrifter som förhindrar exploatering och produktionsinriktat skogsbruk i stora delar av reservatet,
- trädmiljöer bevaras med grova och gamla träd, en variationsrik struktur och med god förekomst av multnande ved. Yngre bestånd utan produktionsmål vårdas så att de kan utvecklas till naturliga skogar med dominerande delar av tall och lövträd där ädellövträd ska gynnas,
- gräsmarker med buskar, gamla träd och örtrik flora betas, slås eller sköts för motsvarande resultat,
- livsmiljöer kan återställas eller nyskapas för att värna skyddsvärda arter,
- rörelsestråk, uppehållsplatser och anläggningar skapas och underhålls för att främja friluftsliv, motion och upplevelsevärden med hänsyn taget till naturvärdena. Inom golfbaneområdet är golfverksamheten prioriterad men dock ska stor hänsyn tas till naturvård, kulturmiljövård och friluftsentressen.

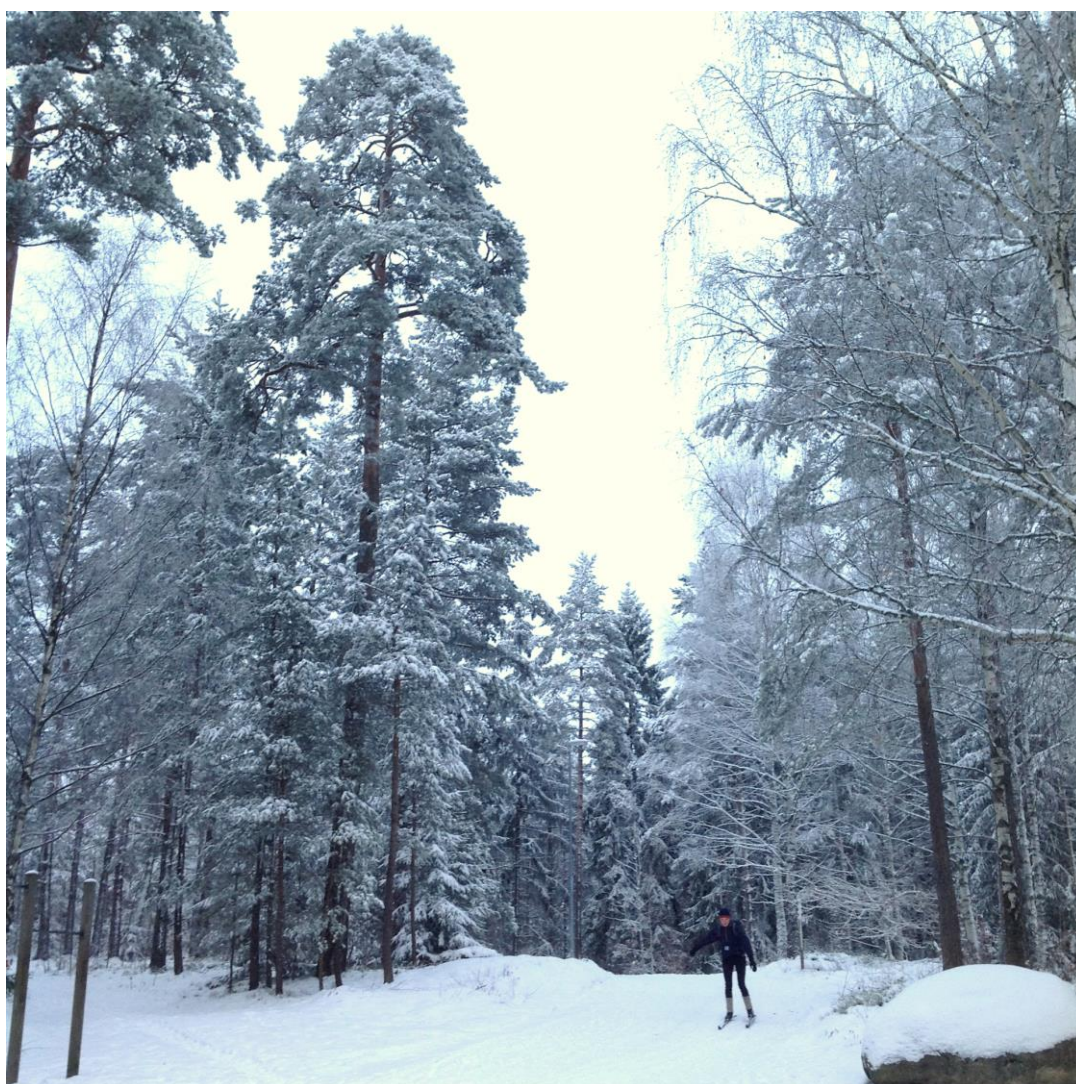
### 2. ADMINISTRATIVA DATA

Namn:	Naturreservatet Fylleryd
Län:	Kronobergs län
Kommun:	Växjö kommun
Församling:	Växjö Domkyrkoförsamling, Gårdsby socken.
Läge:	Naturreservatet är beläget direkt öster om Växjö stad.
Gränser:	Se Bilaga A
Areal:	Totalt: 536 ha (varav 17 ha vatten)
	Växjö kommun: 254 ha
	Växjö stift: 190 ha (varav 17 ha vatten)
	Sandsbro golf AB: 92 ha
Markägare:	Växjö kommun, Svenska kyrkan och Sandsbro Golf AB.
Förvaltare:	Växjö kommun i samråd med Växjö stift och Glasrikets Golfklubb.
Rättigheter/servitut:	Enligt särskild utredning av lantmäterimyndigheten
Planförfattare/År:	Martin Unell, Växjö Kommun, 2017



Prioriterade bevarandevärden

<b>Friluftsliv</b>	<ul style="list-style-type: none"><li>• Lättillgängligt</li><li>• Välutvecklade stigsystem och motionsspår</li><li>• Tätortsnära natur</li><li>• Information</li></ul>
<b>Naturtyp</b>	<ul style="list-style-type: none"><li>• Tallskog</li><li>• Sumpskog</li><li>• Ädellövskog</li></ul>
<b>Strukturer</b>	<ul style="list-style-type: none"><li>• Gamla träd</li><li>• Död ved i grova dimensioner och olika nedbrytningsstadier</li><li>• Vatten</li></ul>
<b>Artgrupper</b>	<ul style="list-style-type: none"><li>• Kryptogamer</li><li>• Fåglar</li></ul>



*Skidåkare på skidspåret vid VAIS-torpet.*

### 3. HISTORISK OCH NUVARANDE MARK- OCH VATTENANVÄNDNING

Nedanstående information är till övervägande del hämtad från Harry Ahlkvists sammanställning ([www.ahlkvist.org](http://www.ahlkvist.org)).

I Fylleryd har människor under lång tid bosatt sig, vilket gjort att gott om lämningar från olika tidsepoker finns inom området. Området röjdes och betades redan under 1600-1300 f Kr, vilket arkeologiska utredningar, som gjordes i samband med byggnation av golfbanan vid Glasrikets GK, visar. Man fann då ett stort antal röjningsrösen, flera stensättningar, tomtplatser och bosättningar som tidigare inte varit kända. Gravrösen tillkom troligtvis under den tidigaste perioden. Röjningsrösen i de flacka väst och sydslutningarna av själva höjdsträckningen är aningen yngre och härstammar från tiden mellan 800 f Kr och 500 e Kr.

Från senare historisk tid finns gott om spår av fälgator och fossil åkermark, vilka visar att Fylleryd verkar tillhöra de många ställen på sydsvenska höglandet som brukats kontinuerligt sedan tidig medeltid ända fram tills idag.

Fyllerydskogens västra del, vars mark tidigare ägdes av kyrkan, var tidigt anslaget som lön till biskopen. Det bekräftas skriftligen redan år 1553 av Gustav Vasa. År 1909 benämns området som Biskopsbostället Östrabos utmark i en skogshushållningsplan. Den första hushållningsplanen upprättades år 1889, drygt 20 år efter att huggning för avsalu blivit tillåtet. Fram till denna tid förefaller skogen haft karaktären av björkhage, där bränning, bete och vedhuggning förhindrade återväxten. Under 1900-talet förvandlades den glesa hagmarksskogen till en tät barrskog.

Ekonomiska besiktningar från tiden kring sekelskiftet 1800-1900 visar att Östrabo hade sex dagsverkstorp, varav fem låg i skogen öster om Östrabo. Till dessa hörde torpet Nyadal, som troligen grundades år 1862 då Johannes Carlsson med hustru Maria Magnisdotter flyttade in. På 1950-talet övertogs torpet av idrottsföreningen Växjö AIS och är numer känt som VAIS-torpet. Förutom torparbostaden finns en stenmur kvar söder om parkeringen.

I Fyllerydsområdet står ytterligare ett par torp, Rydet och Fylleryds soldattorp, för vilka det inte finns några uppgifter om dagsverken. Torpet Rydet, har funnits sedan 1750-talet och har brukats av samma släkt i fem generationer, alltsedan år 1796. Före år 1873 hette det Lilla Ryd under Fylleryd i Gårdsby socken, men överfördes 1873 till Östrabo i Växjö församling. Förutom bostadshus från år 1897 och gårdsbyggnad med vedbod, finns en jordkällare och en 500 meter lång stenmur bevarad. Den lilla mossodlingen som slutade brukas år 1971 övergår alltmer till blött kärr och är nu under igenväxning med främst björk.

Fylleryds soldattorp kallas idag för Månkullebo och är klubbstuga till Värends Scoutkår. Under 1800-talet bodde fyra soldater med familjer där. Norr om vägen till VAIS-torpet ligger lämningar av små stenbrott från 1900-talets början, då stenhuggare P. Sandström med medhjälpare hade fått lov av Östrabos arrendator att bryta sten på Östrabos marker.

Biskopsgölen i områdets västra del var troligtvis utsatt för sjösänkning på 1840-talet under biskop Esias Tegnér's tid. Då dikades mossen öster om gölen i ett försök till uppodling. Under 1950-talet byggdes bostäder väst och nordväst om gölen och Biskopsgölen blev recipient för dagvatten från bebyggelsen. Därefter har slam samlats i gölen varvid den har blivit grundare.

Idag är Fylleryd ett av Växjös mest varierade rekreationsområden där idrotts-, motions- och friluftslivsaktiveter samsas med natur och kulturvårdsintressen. En ansevärd del av skogen blåste ner i den svåra stormen Gudrun år 2005. Det gamla kulturlandskapet i Stora- och

Lilla Fylleryd omdanades år 1992 till golfbana där dock ängspartier, trädgångar och andra värdefulla landskapselement bevarats.

#### 4. OMRÅDETS BEVARANDEVÄRDEN

##### Rekreation och friluftsliv

Fyllerydsskogen betyder mycket för Växjöbornas utövande av motion och friluftsliv. Området brukas flitigt under alla årstider där promenader, löpning, cykling, orientering, skidåkning, naturstudier och golf är stora intressen. Ett flertal förskolor och skolor använder Fyllerydsskogen för utomhusvistelser och naturstudier.

I området är ett stort antal föreningar verksamma som vänder sig till såväl medlemmar och allmänhet som motionärer och tävlanden. För allmänheten anordnas bland annat tipspromenader och motionsorientering. Vintertid drar de spårade skidspåren många besökare till området. Vid flera tillfällen årligen genomförs större tävlingar i framförallt orientering, löpning, cykling och skidåkning med flera hundra deltagare. Den centralt belägna golfbanan lockar också ett stort antal besökare till Fylleryd.



*VAIS-torpet*

Föreningarnas verksamhet utgår från friluftsstugorna VAIS-torpet, Vokalen, Norrastugan, Fyllerydstugan samt Glasrikets golfklubb. Föreningsstugorna/klubblokaler binds samman av motionsspåret ”Trestugespåret”. I väster finns ett elljusspår med motions slingor av olika längd. I området finns också slingor och leder avsedda för vanliga cyklister (Växjö Runt), mountainbikecyklister och rullstolsburna. I öster finns en skyltad naturstig kring Fyllerydstugan och i denna del av området passerar också vandringsleden Sigfridsleden. Utöver de markerade stigarna finns ett stort antal stigar och småvägar som gör området mycket lättillgängligt.

I anslutning till några av stugorna och lederna finns flera rastplatser med eldstäder och vindskydd. Vindskydden vid Norremarks IP är tillgängliga för rullstolsburna. Vid Toftasjön finns brygga som ska underlätta för kanot och kajak.



## Biologiska värden

Fylleryds naturreservat är barrskogsdominerat, men lövskog förekommer i sumpskogar, strandskogar, igenväxningsmark samt i anslutning till torp, gårdar och intill samt inom golfbanan. Se också artlistan i slutet av skötselplanen.

### *Värdefulla sumpskogar*

Huvuddelen av reservatet har under lång tid skötts för skogsproduktionen men framförallt sumpskog, ädellövskog och en del tallskog har en längre trädkontinuitet. Det är också i sumpskogarna som många av de mer sällsynta skogsarterna kan registreras. I den fuktiga miljön växer sällsynta arter som exempelvis brunpudrad nållav och kornig nållav på avbar-kade tall- och granstammar. I det stora och sammanhängande sumpskogsområdet, ett par hundra meter öster om ”Norremarksfjället” (f.d. tippen), förekommer dessutom de rödlistade arterna vedtrappmossa (NT) och brandticka (VU). Detta sumpområde sträcker sig nästan en kilometer söderut från reservatets nordgräns. Här växer även våtmarksarter som exempelvis missne och bäckbrässma. I sump- och barrskogarna finns dessutom ett relativt rikt fågelliv med gott om mesar och hackspettar. Sumpskogarna utnyttjas bland annat av mindre hackspett.



*Den sällsynta svampen brandticka på en granlåg i skötselområde 10 och 1.*

### *Gamla träd*

Borträknat sumpskogarna, finns relativt lite multnande ved. Gamla träd finns mest i sumpskogarna, ädellövskogarna samt i de västra och centrala delarna av reservatet där det finns större områden gamla och grova tallar på upp till 200 års ålder. En del gamla träd är hålträd. I dessa gammaltallskogar växer den annars ovanliga blomkålssvampen vid basen av de gamla träden, liksom den rödlistade tallriskan. På torrakor återfinns många lavar som exempelvis signalarten Brunpudrad nållav. Gamla träd ger också hemvist åt talticka, rostfläck, flagellkvastmossa, långfliksmossa, kattfotslav och källpraktmossa. Träden har på sikt ett stort värde som boträd för fåglar och är i framtiden även viktiga för ytterligare svampar, mossor och insekter. På ädellövträd vid golfbanan lever de rödlistade arterna skillerticka, almlav, liten blekspik, kortskaftad parasitpik och bokvårtlav. Den främsta rariteten i reservatet är starkt hotad sydlig blekspik som, vad man vet, bara finns kvar på ett par hundra träd i hela Sverige. På gamla ädellövträd återfinns också signalarterna lönnlav, havstulpanlav, sotlav och guldlockmossa.

### *Runt gårdarna och torpen*

De öppna, eller glest trädbevuxna markerna runt gårdarna och torpen, bidrar med en värdefull variation i det skogsdominerade reservatet. Här finns förutsättningar för mer ljus- och värmekrävande arter som inte trivs i den mörka skogsmiljön. På glest stående aspar växer bland annat den sällsynta asphättemossan och i de öppna markerna runt torpen finns rester av hagmarksflora så som slåttergubbe, ängsvädd, jungfrulin, bockrot, grässtjärnblomma, gråfibbla, teveronika, prästkrage, rölleka, liten blåklocka, vitklöver och äkta johannesört. Runt torpen finns därmed även förutsättningar för värmekrävande insekter. Här finns fåglar som göktyta och gröngöling.

### **Kulturhistoriska värden**

Det finns flera fornlämningar och andra kulturhistoriska spår i reservatet (se Bilaga c). Många av de kända lämningarna finns på, och i anslutning till, golfbanan. Bland lämningarna finns framför allt flera stensättningar/gravar från brons- och järnåldern och relativt stora ytor med fossil åkermark. Norr om Fyllerydsstugan finns en äldre och cirka två meter djup fångstgrop, möjligen för varg. Området vid Golfbanan präglas också av långa stenmurar, varav flera blivit restaurerade under åren 2004-2006. I SV har berget nyttjats för stenbrott och legat till grund för uppbyggnaden av Växjö hus och gator.

I Fylleryd finns åtskilliga källor och gölar. Fyllerydskällan väster om golfbanan var gränsmärke mellan Konga Härad och Nordvinge härad, då häradskartan för Konga härad ritades år 1663. Fyllerydskällan låg strategiskt vid vägen mellan Växjö och Fylleryd. De senaste 200 åren har den enbart varit vattentäkt för gårdarna i Fylleryd. Fram till 1930-talet tvättades här kläder, men på senare tid har den fungerat som vattningsställe för betesdjur. I naturreservatet ligger tre torp, det äldsta från 1700-talet.

### **Tillgänglighet**

Fyllerydsskogen ligger i den nordöstra utkanten av Växjö stad och nås med bil från allmänna vägar som går runt och genom området. Flera busslinjer trafikerar intilliggande bostadsområden vilket gör området tillgängligt även för besökare som reser kollektivt. Även för gående och cyklister är området lättillgängligt från väster och norr, men i söder utgör än så länge väg 25 en barriär för gående och cyklister som kommer från intilliggande bostadsområden. En bro är dock planerad från Högstorp. Inom området är tillgängligheten mycket god via ett rikt förgrenat stig- och vägsystem. I dagsläget finns en slinga anpassad för rullstol och fler planerade åtgärder finns för att förbättra tillgängligheten för funktionshindrade.

### **Anläggningar och byggnader**

I östra delen av reservatet ligger Glasrikets golfklubb. Golfbanan har en egen skötselplan. VAIS-torpet är utgångspunkt för Växjö Allmänna IdrottsSällskap – VAIS. I anslutning till torpet finns banor för bågskytte och dragkamp.

Inom naturreservatet ligger tre torp: Fyllerydsstugan, Rydet och Fylleryds soldattorp, även kallat Månkullebo. Till Rydet hör bostadshus, förrådsbyggnad och jordkällare som ägs och arrenderas ut av kommunen liksom tillhörande tomt. Månkullebo och Fyllerydsstugan är friköpta av NSF Scouterna respektive Friluftsförbundet. Tomtmarken till dessa två torp arrenderas ut av kommunen respektive Växjö stift, som ansvarar för att skötseln sker i enlighet med reservatets skötselplan. Strax utanför reservatet finns ytterligare klubbstugor (exempelvis Växjö Norra IF, Växjö Orienteringsklubb) som bidrar med motionärer.





*Månkullebo*

## **5. GENOMFÖRDA INVENTERINGAR OCH DOKUMENTATION**

Inför revideringen av beslutet 2017 har skötselplanen setts över och vissa justeringar har gjorts. Inför en ny upplaga av skötselplan 2012 inventeras översiktligt naturvärden av Naturcentrum AB. Ytterligare inventeringar och dokumentation om Fylleryd listas nedan.

*Björkman, U., 2015. Naturvärdesinventering inför ombyggnad av väg 25. EcoKonsult.*  
*Ivarsson, T., 2017. Naturinventering Fylleryd 2017.*  
*Ivarsson, T. & Persson, M. 2011. Gröna Växjö. Din guide i skog och mark. Växjö kommun.*  
*Malmqvist, A., 1998. Skötselplan för naturreservatet Fylleryd. Växjö kommun.*  
*Skogsstyrelsen. Nyckelbiotopsinventering och sumpskogsinventering.*  
*Spjuth, T., 2006. Skötselplan för naturreservat, Glasrikets Golfbana.*  
*Skogsbruksplaner för Växjö kommun och Växjö stift.*  
[www.ahlkvist.org](http://www.ahlkvist.org)  
[www.artportalen.se](http://www.artportalen.se)

## PLANDEL

Fylleryds naturreservat omfattar tre markägare: Växjö kommun, Svenska kyrkan och Sandsbro golf AB. Sandsbro golf upplåter mark till Glasrikets Golfklubb som har utarbetat en separat skötselplan (Spjut 200) för golfbanans naturmark som därmed kompletterar denna plan.

### 6. SKÖTSELOMRÅDEN

Denna skötselplan omfattar 14 olika skötselområden (i vissa fall med tillhörande delområden), vilka utgår från den markanvändning eller skötsel som ska genomföras samt ett skötselområde som rör friluftslivet. Se skötselplanekartan (Bilaga a).

1. Gammal tallskog
  2. Biskopsgölen med sumpskog
  3. Lövskogsbestånd i sydväst
  4. Sumpskogsmosaik
  5. Äldre blandskog
  6. Alsumpskog
  7. Strandnära skog
  8. Ädellövskogar
  9. Odlingsmark och torpmiljöer
  10. Utveckling mot lövrik blandnaturskog
  11. Golfbana
  12. Skogsbruk
  13. Toftasjön
- Friluftsliv

#### Generella riktlinjer och åtgärder

Reservatet ska skötas så att friluftsliv, naturvård och skogsbruk kan samexistera. Växjö Stift får bedriva skogsbruk med stor hänsyn till friluftslivet och naturvärden på sin mark inom reservatet, och ansvarar för de skogliga åtgärderna på sin mark. Glasrikets Golfklubb ansvarar för golfbaneverksamheten som dock ska bedrivas med hänsyn till natur-, kultur samt rekreation och motion.

Växjö kommun ansvarar för friluftsanordningarna i hela reservatet eller i vissa fall av alternativt på uppdrag till föreningar

#### *Naturvård*

Multnande ved i alla storleksklasser och nedbrytningsstadier är i dag en bristvara i reservatet. Alla självdöda träd ska därför lämnas i reservatet, i första hand på den plats där de står eller ligger för att öka andelen multnande ved, vilket är värdefullt för fauna och flora (gran dock max 5 m<sup>3</sup>/ha). De kan flyttas för att klara säkerheten och underlätta framkomlighet eller skötsel. I undantagsfall, och om en flyttning bedöms vara påtagligt negativt för friluftslivet och/eller naturvärden, kan fallna träd upparbetas efter överenskommelse med förvaltaren. Vid naturvårdsgallring ska minst 10 m<sup>3</sup>/ha sparas som död ved i form av högstubbar, ringbarkade träd eller liggande död ved. Död ved får placeras ut i de delar där det inte bedrivs skogsbruk, upp till 10 m<sup>3</sup>/ha.

Grova träd, både lövträd och tall, ska röjas fram om de missgynnas av konkurrerande yngre träd och sly. Efterföljare till dagens grova träd röjs fram där det är lämpligt, i första hand i anslutning till befintliga grova träd eller utefter spår eller leder där de även kan förhöja fri-

luftslivets estetiska värde samt få en fri sida utan konkurrerande träd. På grund av sitt tätortsnära läge och värde för friluftslivet bedöms naturvårdsbränning i dagsläget som mindre lämpligt i större delen av reservatet.

Vid körning med maskiner är det mycket viktigt att marken har god bärighet. Man ska inte köra nära gamla träd och se till så att det inte sker skador på trädens rötter. Vid all körning är det mycket viktigt att inte köra sönder död ved som nedfallna grenar, lågor, torrakor eller högstubbar.

Småvatten för groddjur får tillskapas i lägen där det inte har negativ påverkan på andra värden.

För att undvika störning på fåglar och annat djurliv ska röjning och avverkning undvikas under perioden 1 april till 30 juni. Perioden kan behöva utökas vid förekomst av särskilda arter. Vid sen vinter kan perioden senareläggas.

Invasiva arter som exempelvis kanadensiskt gullris, jättebalsamin, slide, jätteloka, lupin, sjögull, skunkkalla och tysklönn ska bekämpas inom reservatet.

#### *Skogsbruk*

Skogsbruk ska bedrivas med stor hänsyn till friluftslivet och naturvården. Vid skogliga åtgärder, eller anläggningsarbeten, ska skador undvikas på fornlämningar eller andra kultur-lämningar. Vid angrepp av granbarkborre som befars leda till större spridningar till angränsande fastigheter, kan enskilda insatser göras efter bedömning och samråd mellan markägare och förvaltare. Barkborrdödade träd ska dock inte tas bort slentrianmässigt eftersom detta både medför förlust av multnande ved samt förlust av barkborrens naturliga fiender.

I de delar som gränsen utgörs av viltstängsel får stängselägaren röja två meter innanför stängslet, men äldre träd bör sparas så långt som möjligt.

#### KOMPENSATIONSÅTGÄRDER

200 m<sup>3</sup> död ved placeras ut i reservatet. Hålträd placeras ut fortsatt stående genom att bindas fast vid befintliga träd.

50 fågelholkar för olika arter sätts upp.



*Gammal tallskog. Foto: Martin Unell*

### **Skötselområde 1a-b: Gammal tallskog (56 ha)**

#### Beskrivning:

Det finns höga naturvärden knutna till de gamla tallarna med bland annat talticka och god förekomst av den annars ovanliga blomkålssvampen samt fynd av den sällsynta korniga nållaven på torrakor. Den rödlistade tallrisken är också påträffad. Dessutom växer här vitmosselav på död ved, gammelgranslav, strecklav, blåmossa, långfliksmosa, gulnål, köttticka och vedticka. Det finns dock sparsamt med multnande ved, vilket i dagsläget begränsar förutsättningarna för vedlevande arter. Mindre hackspett är dock noterad och spillkråka har ofta hörts hävda revir. Bland småfåglar märks bl. a. talltita, toftsmes, entita, kungsfågel och härmsångare. Fältskiktet domineras av ris som blåbär, lingon, kråkbär, ljunng samt krusstäl och örnbräken. Bottenskiktet utgörs av olika mossor, främst väggmossa, husmossa och kammosa men även signalarten blåmossa. I området finns flera stig- och spårssystem.

#### 1a:

Fagrabäckskogen består av gammal tallskog med inslag av ek, björk, asp, rönn, sälg, lönn, bok och gran. Tallarna är drygt 150 år gamla. Det är mycket blockrikt eller med berg i dagen. På de magra och torra delarna är ekar och tallar extra knotiga. Det finns en god förnyring av såväl tall som lövträd. Talticka är påträffad. Närhet till skola och förskola innebär att området används mycket för lek. Orienteringsklubben har verksamhet även i detta område.

#### 1b:

Till större del består området av gammal tallskog, men på vissa ställen finns stora inslag av, alternativt dominerande områden med, gran samt mindre sparsamt yngre ek. Barrskogen är tämligen gles men tätare i mer försumpade delar. Området är bitvis kuperat med små åsar. Vissa partier är påtagligt stormdrabbade men med kvarstående gamla tallar som nu är väl solexponerade.

#### Bevarandemål:

- Talldominerad gles skog med gamla träd och god tillgång på multnande ved. Gran utgör max 20 % av grundytan.
- Skogen ska ha inslag av, i första hand ek och asp, där även andra lövträd förekommer.



- Både skog och stigar ska vara lättframkomliga och framförallt 1a ska vara vänlig för lek då den ska kunna nyttjas som skolskog.

#### Skötselåtgärder:

- Naturvårdsanpassad skötsel för att upprätthålla och utveckla en talldominerad skog med gamla, döende och döda träd i en gles struktur.
- Røj fram ek och äldre tall på bekostnad av andra trädslag (i första hand gran). Røj även i föryngringen för att gynna utvecklingen av nästa generation.
- Död ved som bildas naturligt lämnas kvar, alternativt flyttas inom eller till området.

### **Skötselområde 2: Biskopsgölen med sumpskog (7,6 ha)**

#### Beskrivning:

Blandsumpskog i västra delen av reservatet med gamla träd, främst gran och tall, öster om Biskopsgölen. Det finns gott om multnande ved i olika dimensioner. Här finns sällsynta arter som gulnål, kornig nållav, brunpudrad nållav, strecklav, långfliksmossa, flagellkvastmossa, vågig sidenmossa, rostfläck och trådticka; de flesta knutna till äldre skadade eller multnande träd. Örterna bäckbräsma och missne förekommer.

Biskopsgölen är en liten våtmark som får sitt vatten från omgivande marker och är även recipient för en del dagvatten. Gölen kantas i huvudsak av vass, kaveldun, pors och vide. I angränsning till gölen har det tidigare varit både torvtäkt och odling, och här är skogen lite yngre. Runt gölen finns stigar.

Det finns få öppna vattenspeglar i skogsmarken och Biskopsgölen bidrar därmed med värdefull variation inom området. Fågellivet gynnas av en insektsrik vattenmiljö och vattenfladdermus är noterad. Knipa häckar här och vissa år även kricka. Sparvuggla, gröngöling och spillkråka har hörts hävda revir. Bland småfåglar märks entita, talltita och toftsmes.

#### Bevarandemål:

- Sumpblandskog med god tillgång på multnande ved.
- Arealen öppen vattenyta i Biskopsgölen ska inte minska.

#### Skötselåtgärder:

- Utöver friställning av vissa tallar och lövträd så råder fri utveckling.
- Sly röjs längs gölen för florans skull samt för upprätthållandet av vattenkontakt från stigen.
- Skogen utmed stigen hålls gles för att upprätthålla god framkomlighet och trygghet.
- Diken får underhållas.

### **Skötselområde 3 a-b: Lövskogsbestånd i sydväst (6,6 ha)**

#### Beskrivning:

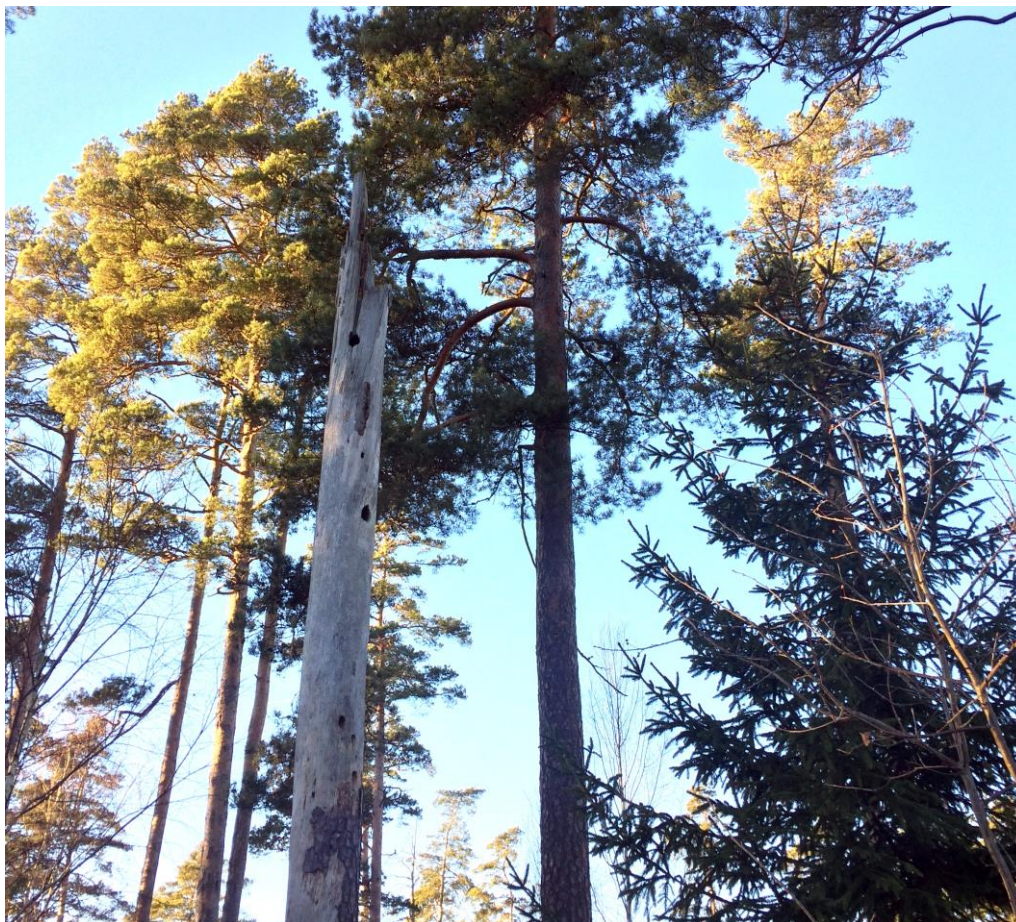
Skötselområdet omfattar lövrika partier i reservatets sydvästra del. De utgörs av igenväxande odlingslandskap som även på senare tid hållits glesa. Dessa partier bidrar med variation i ett annars barrdominerat reservat.

#### Bevarandemål:

- Lövdominerad, flerskiktad skog med god förekomst av död ved.

#### Skötselåtgärder:

- Skogen röjs för att upprätthålla en lövdominans med inslag av äldre lövträd.
- Diket i 3a får underhållas.



Värdefull tallhögstubbe med bohål omgivna av gamla tallar. Foto: Martin Unell

#### **Skötselområde 4a-d: Sumpskogsmosaik (67 ha)**

##### Beskrivning:

Skötselområdet domineras av barrträdsdominerad sumpskog och barrskog på blöt mark. Tall, gran, björk och al är de vanligaste trädslagen. Dessa blöta områden är mindre besökta än andra delar av reservatet och därmed mer ostört av människor.

##### 4a-b:

Sumpskog med höga biologiska värden. I trädskiktet finns i huvudsak gran och tall men också björk och al. De äldsta träden lär vara över 200 år. Det finns gott om multnande ved. Den jämna och höga luftfuktigheten och tillgången på gamla träd har gynnat sällsynta kryptogamer som vedtrappmossa, skuggmossa, brunpudrad nållav och laven gulnål. På en klipptickangripen granlåga växer den hotade brandticken. I små vattensamlingar och bäckar växer missne. I området finns två nyckelbiotoper. 4b utgörs av stiftets mark.

##### 4c:

I området finns både naturliga bäckar och dikessystem. Centralt finns en gammal och dikad mossodling som är under igenväxning av lövskog. I södra delen finns en fin gammal tallmosse med gamla träd och gott om död ved. På mossen finns arter som skvattram, odon, lingon, tuvull och mattor av vitmossa.

På träd i de fuktiga delarna växer gott om hänglav och på döda träd finns skyddsvärda lavar så som gulnål, brunpudrad nållav, kornig nållav och gammelgranslav. I sumpskogsmiljöer med mycket vatten växer missne. Orördhet, multnande ved och stor andel sumpmark



är en förutsättning för områdets naturvärden. Detta skötselområde är en del av reservatets naturskogslika områden.

#### 4d:

Området utgörs av sumpskog och öppen myr. Sumpskogen har en del död ved och äldre träd. Signalarterna långflikmossa, stor revmossa, västlig hakmossa och vågbandad barkbock har noterats. Multnande ved har lockat spillkråkan till att födosöka i området. Den stora förekomsten av gammelgranslav tyder på gamla granar och hög och jämn luftfuktighet.



*Sumpskog med gamla träd och död ved. Foto: Martin Unell*

#### Bevarandemål:

- Sumpskogar dominerade av tall och lövträd med god tillgång på gamla träd och multnande ved.
- Naturlig hydrologi och hög luftfuktighet.

#### Skötselåtgärder:

- Områdets blötare delar utvecklas genom naturlig sumpskogsdynamik där träden får växa och bilda multnande ved efter hand.
- I områdets torrare delar, samt utmed gång- och cykelstråk avvecklas gran till förmån för lövträd och tall.
- Gamla tallar och ett urval av efterträdare hålls fria från konkurrerande träd, så att beståndet kan bevaras och utökas på sikt. Nedtagna träd lämnas som död ved (gran max 5 m<sup>3</sup>/ha/år).
- På de små stormhyggena och andra yngre bestånd röjs/avverkas gran för att gynna tall och lövträd. Lövträd röjs för att gynna en variation i trädslag.
- Däm eller låt dikena naturligt växa igen för att höja grundvattennivån. Inför dämning, där det kan antas att mycket gran dör, kan gran under 100 år avverkas för att minska risken för granbarkborreangrepp.

### Skötselområde 5: Äldre blandskog (8,3 ha)

#### Beskrivning:

Äldre barrblandskog med inslag av asp och björk. Många träd är sannolikt över 150 år gamla. Ek, bok, rönn, klibbal och sälg förekommer spritt. Beståndet är stormdrabbat och mycket av vindfällena ligger kvar som död ved. Det finns flera generationer död ved och på gamla tallhögstubbar växer signalarten kornig nållav. På gammal gran växer kattfotslav och ställvis finns det fina förekomster av blåmossa. Skötselområdet inkluderar SLU:s försöksyta på 1,5 ha där alla vindfällena sparades och fortfarande ligger kvar. Försöket beräknas pågå fram till 2030.



*Flygbild från 2010 över SLU:s försöksyta med stormfälld skog*

#### Bevarandemål:

- Skog dominerad av tall och lövträd med god tillgång på gamla träd och multnande ved. Lövträd ska utgöra minst 50 % och gran får utgöra 25-30%.
- Naturlig hydrologi.

#### Skötselåtgärder:

- På stormhyggarna och i andra yngre bestånd, för att gynna tall och lövträd, röjs/avverkas gran. Lövträd röjs för att gynna en variation i trädslag.
- Grova/äldre träd friställs och då ska nedtagna träd lämnas som död ved (gran max 5 m<sup>3</sup>/ha/år).



*Äldre tall omgiven av signalarten blåmossa. Foto: Martin Unell*



### **Skötselområde 6: Alsumpskogar (9,2 ha)**

#### Beskrivning:

Alsumpskogar med delvis sockelbildande al. Förutom al förekommer även gran och björk. Tillgången på multnande ved är ganska god. Sumpskogarna har stort värde för fågelfaunan med hackspettar och även mindre flugsnappare som noterats hålla revir.

#### Bevarandemål:

- Alsumpskogar med rik flora och god tillgång på gamla träd och multnande ved.
- Gran förekommer så sparsamt att den inte bedöms utgöra hot för alsumpskogen samt dess flora och fauna.
- Bibehållen eller något höjd vattennivå samt hög luftfuktighet.

#### Skötselåtgärder:

- Området utvecklas genom naturlig sumpskogsdynamik där träden får växa och bilda multnande ved efter hand.
- Granuppslag röjs vid behov.
- Kringliggande skog värnas så att området får lida av uttorkning.

### **Skötselområde 7: Strandnära skog (8,4 ha)**

#### Beskrivning:

Strandnära och varierad skog med björk, gran, tall, asp, al, sälg, ek och bok. Vissa av träden är gamla och naturvårdsintressanta. Långfliksmossa och blåmossa är två signalarter som förekommer. På klibbal och gran växer gammelgranslav. Mindre hackspett häckar och spillkråka samt gröngöling har setts under häckningstid. I fältskiktet finns bland annat pors, kärrsilja, och kråklöver. Delar av skogen hålls gles genom återkommande översvämningar, vilket också bidrar med skapandet av multnande ved. Sigfridsleden passerar.

#### Bevarandemål:

- Strandskog dominerad av lövträd och tall med god tillgång på gamla träd och multnande ved.

#### Skötselåtgärder:

- De fuktiga partierna med björk, al och tall utvecklas genom naturlig skogsdynamik där träden får växa och bilda multnande ved efter hand.
- I torrare partier kan gran behöva avverkas för att friställa lövträd som asp och ek samt grövre tall.
- Några siktgator får röjas för vattenkontakt från Sigfridsleden.



*Stigen passerar nära Toftasjön. Foto: Martin Unell*



*Gamml bokskog. Foto: Martin Unell*

### **Skötselområde 8a-h: Ädellövskogar (10 ha)**

#### Beskrivning:

Detta är, tillsammans med skötselområde 9, det område med flest sällsynta arter och utgörs av bestånd med ädellövskog och fristående ädellövträd. Träden är överlag gamla och biologiskt intressanta. Det finns gamla hasselbuskar som är värdefulla för den biologiska mångfalden och nötkråka har noterats. Bland skyddsvärda arter som växer på de gamla träden, kan nämnas kortskaftad parasitpik, almlav, lönnlav, bokvårtlav, skillerticka, kantarellmussling, guldlocksmossa och fällmossa. Fågellivet är rikt och de gamla hålträden lär utgöra boplats för fladdermöss. De gamla träden är också viktiga habitat för insekter såsom den tvåfläckiga smalpraktbaggen och sannolikt också för den sällsynta bokblombocken.

#### 8a:

Ligger på näringsrik mark och här finns främst ek, bok och lönn. Gott om hassel i buskskiktet samt föryngring av bok, lönn och asp.

#### 8b:

Är nästan helt dominerad av bok.

#### 8c-e:

Är ädellövskog inom golfbanan med höga naturvärden som utpekades i beslutet från 1998.

#### 8f-g:

Är ädellövskogsdominerade bestånd inom golfbanan med höga naturvärden som utpekades i den nu gällande skötselplanen för golfbanans naturmark.

#### 8h:

Ligger på stiftets mark och har inslag av tall och trivaiallövträd.

#### Bevarandemål:

- Ädellövskog med gamla träd och multnande ved.
- Ingen gran.
- I 8a finns gott om äldre självgallrande hassel.

#### Skötselåtgärder:

- Försiktig skötsel i samråd med Reservatsförvaltaren för att gynna och utveckla grova och gamla ädellövträd samt öka mängden multnande ved.
- Røjning av inväxande gran och sly vid behov.
- Stigar och brukningsvägar upprätthålls.



*Rydets betesmarker och gamla vådräd. Foto: Lars Andersson*

#### **Skötselområde 9a-d: Odlingsmark och torpmiljöer (23 ha)**

##### Beskrivning:

Detta skötselområde har mycket höga naturvärden med sällsynta arter som sydlig blekspik, liten parasitpik och lönnlav som lever på gamla ädellövträd. I skötselområdet ingår öppen odlingsmark och före detta inägomark i anslutning till torp och gårdar, sportstugor och annan bebyggelse i reservatet. Här ingår även ett område i reservatets nordöstra del som kallas Sandsbrobarnens äng. Samtliga delar inom detta område har tidigare varit hävdade och många är det fortfarande. Rydet är uthyrt till privatpersoner. Golfbanan utgör till stor del gammal inägomark men tillhör ett eget skötselområde.

##### 9a:

Är torpmiljöerna vid Rydet, Månkullebo, Fyllerydsstugan och barnens äng.

##### 9b:

Ligger inom golfbanan och är särskilt utpekade som "Golfbanenyckelbiotoper" i beslutet från 1998.

##### 9c:

Ligger inom golfbanan och är utpekad som gräsmark med höga naturvärden i den nu gällande skötselplanen för golfbanans naturmark (Spjut 2006). Vissa områden ingick i LONA-projektet "får-i-golfen".

##### 9d:

Sköts som gräsytor för idrottsändamål eller tomtmark vid torpen.

På de öppna markerna finns rester av en hagmarksflora med arter som slättergubbe, teveronika, smörblomma, svartkämpa, ängssyra, gökärt, åkervädd, blodrot, liten blåklocka och

vårbrodd. Vid VAIS-torpet har det dessutom tidigare funnits åkerkulla och vid Rydet backmåra. Runt torpen finns gott om sälg. Detta lilla träd har ett stort värde för många insekter men kan ta över vid utebliven hävd. Buskskvätta och göktyta häckar.

#### Bevarandemål:

- Gamla träd som inte hotas av igenväxning.
- Efterträdare till de gamla träden i tillräckligt antal och variation av trädslag.
- Solitärer eller små grupper av blommande sälg, vilka är viktiga för en lång rad insekter.
- Öppna marker med en rik blomning av hävdgynnade växter och insekter.
- Blommande buskar som gynnar insekter och fåglar.
- Föreningsliv och tomtmark i 9d.

#### Skötselåtgärder:

- Varsam skötsel av och kring gamla träd. Åtgärder på gamla träd får ske först efter samråd med Reservatsförvaltaren.
- Ask kan beskäras 3 dm innanför synligt angrepp. Under de värdefullaste askarna bör nedfallna kvistar och bladskaft krattas upp och föras bort eller bränns på tillräckligt avstånd från trädens rotskyddszone.
- Skötsel för att gynna efterträdare till de gamla träden liksom sälg och andra blommande träd/buskar.
- Erforderlig plantering av efterträdare inom eller i anslutning till skötselområdet. Lämpligen planteras även ask, som då ska vara av resistent sort.
- Skötsel genom slåtter och/eller bete samt röjning. Partier med rik flora slås eller betas först under andra delen av augusti när huvuddelen av blommorna fröat av sig.
- Röjning av uppväxande sly och konkurrerande buskar för att gynna blommande örter. Äldre buskar lämnas alltid, liksom mindre bestånd av slån, hagtorn och andra buskar med stort värde för insekter.

### **Skötselområde 10a-i: Utveckling mot lövrik blandnaturskog (106 ha)**

#### Beskrivning:

Skogsmiljöer som brukats som produktionsskog eller med yngre bestånd som uppkommit efter att den äldre skogen fallit under stormarna Gudrun och Per under 2005-2007. En mindre andel död ved sparades. Fornlämning i form av röjningsröseområde berör 10d-e i ett stråk sydväst om Rydet och söderut. Ett visst inslag av gamla träd och död ved med bland annat signalarten långflikmossa. Spillkråkan ses och hörs ofta i området. Området är mycket värdefullt för friluftslivet och har tillsammans med angränsande skötselområden stor framtida naturvårdspotential.

#### 10a:

I huvudsak 50-100 årig tallskog på kuperad och ganska blockrik mark. Det finns ett mindre inslag av gran, ek och björk. Centralt i området finns en mindre våtmark med en öppen vattenyta. Fältskiktet domineras av blåbär och lingon men har även inslag av ljung. Naturvärden är i dag tämligen begränsade men kan öka genom att död ved tillskapas.

#### 10b:

Grandominerad barrskog med ett relativt stort inslag av äldre tallar. I norr och söder finns ungskog med björk, tall och gran.

#### 10c:

Skogsbestånd på mellan 30 och 90 år norr om kraftledningsgatan. Dessa blev inte så stormskadade och domineras av tall och björk med en del äldre gran. Äldre tall och lövträd förekommer spritt. Terrängen är småkuperad med omväxlande torra och blöta partier.



10d:

Talldominerad 100-årig barrskog med viss björkandel.

10e-f:

Lövrika ungskogar vid Rydet dominerade av björk, men det finns en stor trädslagsblandning. Överståndarna utgörs av tall, asp, ek, björk, klibbal, sälg och bok. I det äldre trädskiktet finns träd som är cirka 100 år gamla.

Bevarandemål:

- Gles, promenadvänlig, flerskiktad skog med många gamla träd och gott om död ved. Vissa partier får hållas tätare för fågellivets skull.
- 10a-c ska domineras av tall men där lövandelen succesivt ökar till minst 15 %. I bestånd med gran över 100 år tillåts dessa dominera.
- 10d-f ska ha en lövandel på minst 60 % och granandel på max 20 %.
- Det ska utvecklas många gamla ekar, gärna i anslutning till spår och vägar där det finns ett naturligt ljusinsläpp.
- Äldre träd friställs genom röjning, avverkning eller ringbarkning.
- God tillgång på stående och liggande multnande ved.

Skötselåtgärder:

- Naturvårdsanpassad skötsel för att utveckla en löv- och talldominerad skog med gamla, döende och döda träd i en gles struktur, liknande den i skötselområde 1.
- Røj fram ek och äldre tall på bekostnad av andra trädslag (i första hand gran).
- Död ved som bildas naturligt lämnas kvar, alternativt flyttas inom området. Död ved får också tillskapas eller flyttas till området. Träd får också skadas för att tillskapa naturvårdsintressanta strukturer.
- Naturvårdsbränning får utföras i ett begränsat område med lägre besöksstryck.

**Skötselområde 11: Golfbana (72 ha)**

Beskrivning:

Golfbana som drivs av Glasrikets golfklubb. Naturmarken inom golfbanan finns beskriven med skötselåtgärder i en särskild skötselplan. Området har tidigare varit odlingsmark i ett äldre jordbrukslandskap med åker- och betesmarker, ängar samt gamla träd. Dammiljöerna har värden för fågellivet med t.ex. rörhöna samt värden för grodor och salamandrar.

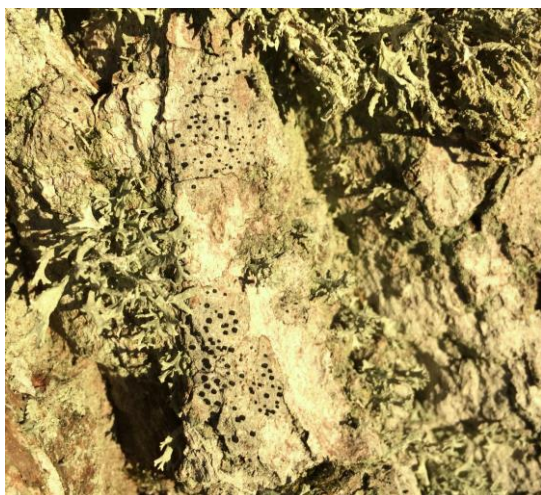
Bevarandemål:

- Golfbana, där det kring golfbanan ska finnas artrika gräsmarker, gamla träd och synliga kulturspår.

Skötselåtgärder:

- Skötsel enligt särskild skötselplan (Spjut 2006) för golfbanans naturmark som följer följande generella riktlinjer och åtgärder:
  - Årligt samråd med kommunen.
  - Ombyggnad ska ske med anpassning till landskapsbilden.
  - Nya landskapselement, skyltar, banmarkeringar m.m. ska utformas så att de inte stör eller syns ut över landskapet med undantag för själva klubbhusområdet. Antalet sådana föremål begränsas till de absolut nödvändigaste.
  - Landskapsfrämmande växtarter ska inte användas utanför klubbhusområdet. Vidare ska nyplantering av träd primärt ske längs de gamla linjerna i landskapet.
  - Äldre stenmurar och odlingsrösen samt andra kulturlämningar ska synliggöras i landskapet.

- De gamla brukningslinjerna och landskapsstrukturen ska bibehållas i samband med eventuell utbyggnad av golfbanan.
- För golfverksamhetens frekvent använda spelområden ska s.k. ”best management practice” tillämpas i samband med användning av växtskyddsmedel och tillförsel av näring.
- Vid reservatsskötseln bör eftersträvas nyskapande av död lövved t.ex. genom att virke och röjningsavfall lämnas kvar på lämplig plats eller genom nyskapande av högstubbar. Ur slätterängarna måste dock allt röjning- och avverkningsavfall avlägsnas omgående.
- Vid röjning och skapande av brynmiljöer ska ett variationsrikt träd- och buskskikt eftersträvas. Förutom ädellövträd ska bärande buskar och träd gynnas. Exempel på sådana är apel, hassel, hagtorn, sälg, olvon, en, fläder, brakved och hägg.
- Se också skötselområde 8 och 9.



Signalarten sotlav trivs på golfbanans gamla ekar. Foto: Martin Unell

### Skötselområde 12: Skogsbruk (142 ha)

#### Beskrivning:

Till stora delar yngre till medelålders skogsbestånd, med varierad mängd äldre överståndare. Bestånden närmast Toftasjön är på sluttande mark med rörligt grundvatten som har högre bonitet till skillnad från de södra bestånden där man kan förvänta sig en större tallandel. Stora delar utgörs av stormfällan som är återplanterade med gran och björk eller naturligt förryngrad med björk som har inslag av tall och andra lövträdsarter. Biologiska värden finns i fuktiga partier. Områdena gränsar i flera fall till biologiskt känsliga områden.

#### Bevarandemål:

- Skog med stort lövinslag och god tillgång på död ved.
- Grova och gamla träd i anslutning till stigar och vägar.
- Kontinuerlig förekomst av sumpskogspartier.

#### Skötselåtgärder:

- Skogsbruk där lövinslag gynnas i barrskogen.
- Grova och gamla träd gynnas i anslutning till vägar och stigar.
- Spridda evighetsträd lämnas i skogen.
- Blöta och sumpiga partier avverkas ej.
- De nordvästligaste delarna av 11a bör brukas med större naturvårdshänsyn då de gränsar till det biologiskt känsliga skötselområde 4.
- Ett cirka 2 ha stort skogsbestånd sköts med inriktning på hyggesfritt skogsbruk.

### **Skötselområde 13: Toftasjön (17 ha)**

#### Beskrivning:

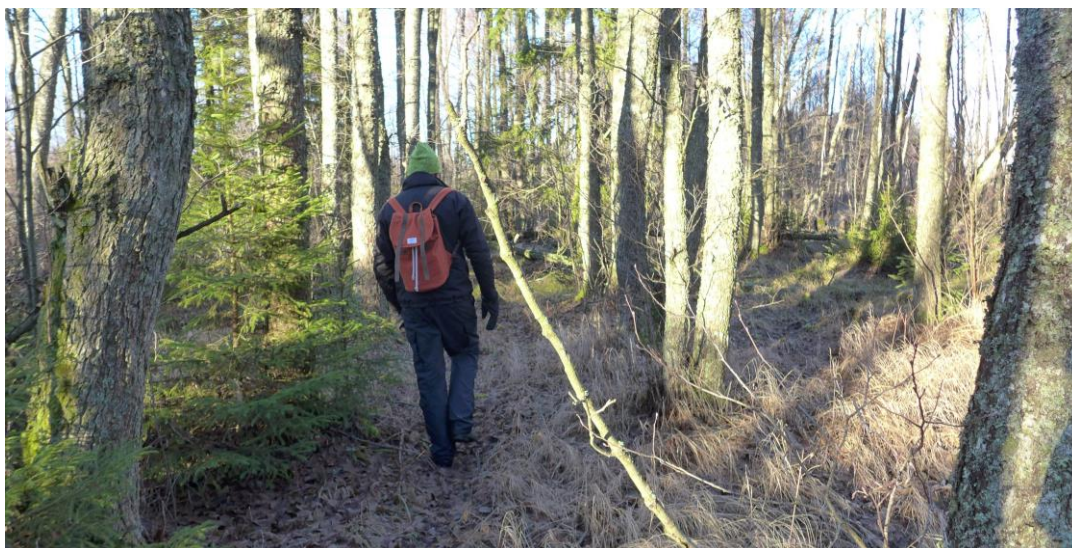
Sydöstra delen av Toftasjön.

#### Bevarandemål:

- God vattenkvalité och rikt fågelliv.
- Ostörd miljö för återhämtning och rekreation vid stranden och på sjön.

#### Skötselåtgärder:

- Inga åtgärder.



*På vandring genom Fylleryds skogar. Foto: Linn Bengtsson*

## **7. FRILUFTSLIV**

#### Beskrivning:

Friluftslivet i Fylleryd är väl utvecklat för fysiska aktiviteter såsom promenader, vandring, löpning, skidåkning, cykling, bågskytte, dragkamp, golf och orientering. Dessa aktiviteter är i stor utsträckning kopplade till det omfattande föreningslivet i området. I reservatet, särskilt runt Fyllerydsstugan, har friluftsförmedlingen aktiviteter. Scouterna utnyttjar också området då de har sin klubbstuga Månkullebo. Fylleryds naturreservat uppskattas också för fågelskådning samt svamp- och bärplockning. Skogen används även flitigt av förskolor och skolor. Det finns anvisade platser för att göra upp eld på. Området har ett mycket stort rekreativt värde som tätortsnära naturreservat.

#### Bevarandemål:

- Fylleryds naturreservat ska utmärka sig som ett väl iordningställt område för ett aktivt och varierat friluftsliv med motionsaktiviteter i naturmiljö. Här ska finnas elljusspår, vandringsstigar, rastplatser och utegym med god standard.
- Tydlig och uppdaterad information (skyltar, foldrar) om reservatet, dess avgränsning och dess anläggningar som underlättar för besökare att orientera sig i reservatet.
- Bra tillgänglighet till natur samt motions- och friluftaktiviteter.



### Skötselåtgärder:

- Regelbunden tillsyn.
- Vegetation som påverkar framkomligheten utmed markerade spår och leder ska tas bort genom röjning eller slaghack med traktor. Längs motionsspåren hålls god sikt några meter in i skogen för ökad trygghet. Belysning får underhållas och bytas vid behov. Riskträd får tas ner men ska i första hand lämnas som högstubbar. Yngre träd får tas ner om de har negativ påverkan gällande snöförekomsten på skidspåren.
- Grusade motionsspår och cykelvägar sköts genom sladdning och grusning. Stenar som sticker upp tas bort. De delar som också fungerar som skogsbilväg får hållas med 0-18 medan andra spår grusas upp med 0-4, stenmjöl. I förekommande fall underhålls och anläggs vägdiken och trummor. Mindre stigar på sankta partier kompletteras med nytt underlagsmaterial, bro eller spänger med möjlighet att lägga trummor under stigen.
- Iordningställande av anordningar och anläggningar för allmänheten i form av parkeringsplatser, informationstavlor, motions-, ströv-, rid- och cykelleder, elljusspår, gång- och cykelvägar till VIAS-torpet, rast-, grill- och badplatser, vind-/vädskydd, raststuga, motorikbana, utegym, naturlekplats, bryggor m.m. Anläggning ska utföras med hänsyn tagen till naturvärdena. Elljusspår och MTB-spår behöver dras om som en följd av vägutbyggnaden. MTB-spåret kan med fördel anläggas österut från VAIS-torpet för att minska konflikter med gående och bör bindas samman med Norremarksfjället.
- Besöksräkningar utförs och enkät tas fram där besökare får svara på frågor om hur de upplever reservatets tillgänglighet, motionsspår, information, kvalitet på anläggningar m.m.
- Området är utsatt för buller och åtgärder får vidtas inom reservatet för att minska störningen från trafiken på rekreation och friluftsliv. Eventuella åtgärder ska dock utformas med hänsyn tagen till naturvärdena.



*Löpare på Trestugespåret vid Fyllerydsstugan*



## **8. TOMTMARK OCH BYGGNADER**

Tomter och byggnader inom reservatet ska ha en adekvat skötsel. Mer detaljerade skötsel-anvisningar är ej framtagna men en särskild byggnadsbedömning bör möjligen tas fram för den kommunala marken.

## **9. BRÄNDER, STORM OCH ÖVERSVÄMNINGAR**

Vid händelser som medför att stora mängder träd dör, eller faller omkull, ska all död löv-ved lämnas i området men veden får vid behov flyttas till annat skötselområde. Gran kan upparbetas och föras ut från området. Stigar och andra anordningar hålls snarast möjligt fria från nedfallna och hängande träd.

## **10. UTMÄRKNING**

Reservatsgränsen ska märkas ut enligt Svensk standard (SIS 03 15 22), vilket innebär att gränsmärken målas på träd och på stolpar som slås ned i marken. Gränsmärkena ska placeras så att man kan se från ett märke till nästa. Vid gränsmarkering i skogsmark ska i gränslinjen, med 0,5 meter på vardera sidan reservatsgränsen, röjas en tydlig gata. Denna gata får vid behov underhållas av Reservatsförvaltaren. De träd som avverkas i gränsgatan tillfaller markägaren som också själv får ta vara på dem eller låta dem ligga kvar. Reservatsgräns som sammanfaller med fastighetsgräns ska underhållas som fastighetsgräns på sedvanligt sätt. I de delar som gränsen utgörs av viltstängsel får stängselägaren röja två meter innanför stängslet men äldre träd bör sparas så långt som möjligt.

## **11. DOKUMENTATION OCH UPPFÖLJNING**

### **Uppföljning av skötselåtgärder**

Förvaltaren skall årligen dokumentera utförda åtgärder genom att ange:

- skötselområde,
- utförd åtgärd,
- åtgärdens syfte,
- tidsåtgång och utförare,
- år och månad för åtgärdens utförande.

### **Uppföljning av bevarandemål**

Växjö kommun ansvarar för uppföljning av bevarandemålen. Uppföljningen ska ligga till grund för en utvärdering av:

- om syftet med reservatet har uppnåtts,
- om gynnsamt tillstånd har uppnåtts i reservatet,
- om skötselmetoder behöver förändras,
- om en revidering av skötselplanen behövs.

Uppföljning av bevarandemålen ska göras vart tredje år med start år 2014.

Gynnsamt tillstånd råder inom ett reservat när de uppsatta bevarandemålen nåtts.

## **12. REVIDERING AV SKÖTSELPLAN**

En revidering av skötselplanen bör göras inom 10-15 år för att bedöma behovet av en ändring gällande planen.

## **13. ANSVAR FÖR SKÖTSEL, DOKUMENTATION OCH UPPFÖLJNING AV SKÖTSELÅTGÄRDER, BEVARANDEMÅL OCH GYNNSAMMA TILLSTÅND**

Växjö kommun har det övergripande ansvaret för förvaltningen av de kommunala naturreservaten. Kommunen har i reservatsbeslutet utsett Tekniska Nämnden till förvaltare av reservatet i enlighet med 21 § FO (1998:1252) till miljöbalken. Förvaltaren har därmed ansvaret för att skötseln av reservatet följer fastställd skötselplan. Växjö kommun har utsett miljö- och hälsoskyddsnämnden att fullgöra den operativa tillsynen i naturreservat enligt MB 26 kap. Det innebär att kommunen skall övervaka att föreskrifter, dispenser och tillstånd följs.

Förvaltaren ansvarar för dokumentation och uppföljning av skötselåtgärder. Växjö kommun har det övergripande ansvaret för uppföljning och utvärdering av syften, bevarandemål och gynnsamma tillstånd.

## **14. BILAGOR**

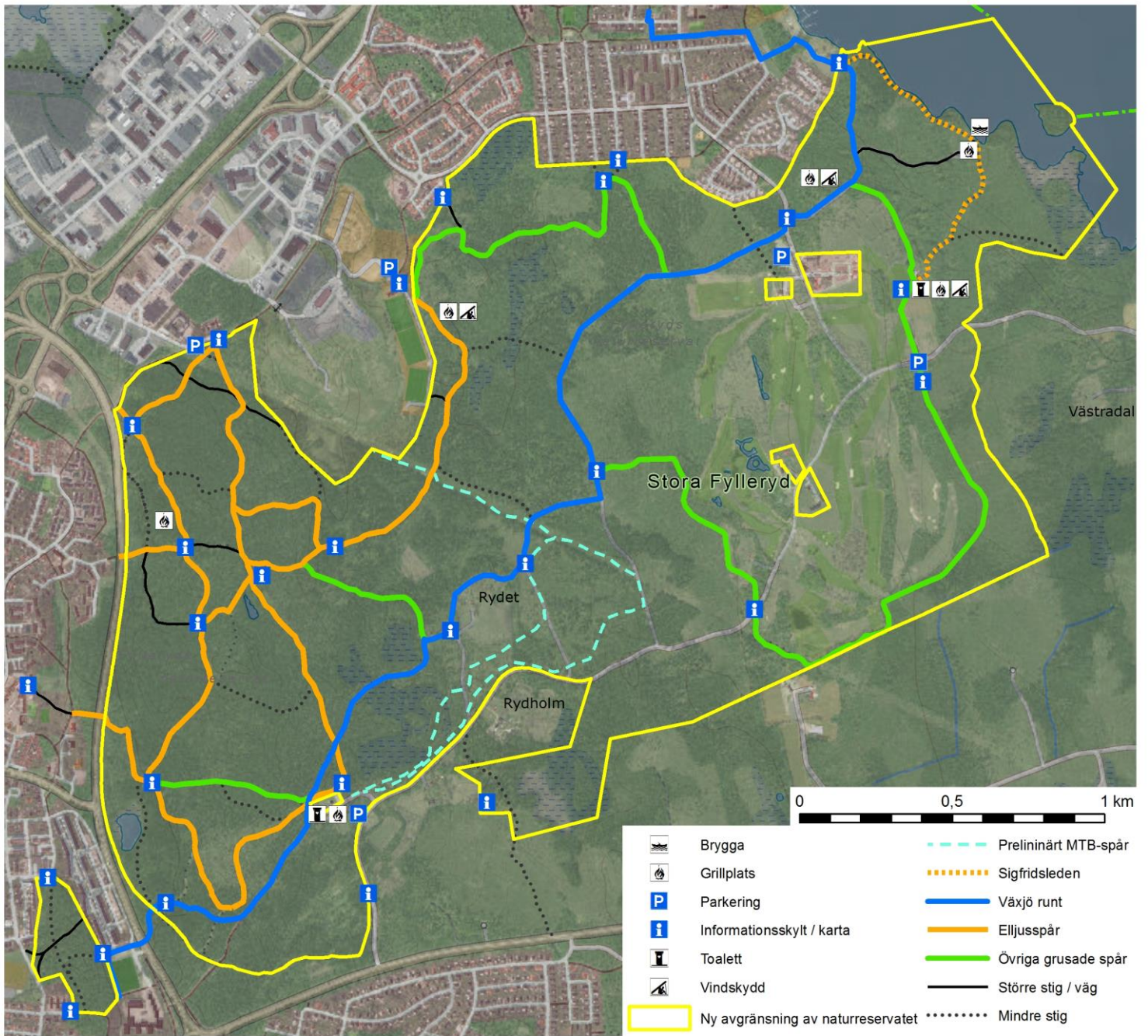
- a. Skötselplanekarta
- b. Karta över friluftsliv och anordningar
- c. Karta över fornlämningar
- d. Särskilt skyddsvärda arter

## BILAGA A. SKÖTSELPLANEKARTA





## BILAGA B. ANORDNINGAR FÖR FRILUFTSLIVET





## BILAGA C. FORNLÄMNINGAR



## BILAGA D. SÄRSKILT SKYDDSVÄRDA ARTER

### Kärlväxter:

Skogsalm *Ulmus glabra* – CR  
Ask *Fraxinus excelsior* – EN  
Loppstarr *Carex pulicaris* – VU  
Slättergubbe *Arnica montana* – VU  
Missne *Calla palustris* – signalart  
Bäckbräsma *Cardamine amara* – signalart  
Gullpudra *Chrysosplenium alternifolium* – signalart  
Blåsippa *Anemone hepatica* – signalart

### Svampar:

Skillerticka *Inonotus cuticularis* – VU  
Tallriska *Lactarius musteus* – NT  
Hedröksvamp *Lycoperdon ericaeum* – NT  
Tallticka *Porodaedalea pini* – NT  
Brandticka *Pycnoporellus fulgens* – VU  
Granticka *Phellinus chrysoloma* – NT  
Trådticka *Climacocystis borealis* – signalart  
Blomkålssvamp *Sparassis crispa* – signalart  
Kötticka *Leptoporus mollis* – signalart  
Vedticka *Phellinus viticola* – signalart  
Kantarellmussling *Plicaturopsis crispa* – signalart

### Lavar:

Sydlig blekspik *Sclerophora amabilis* – EN  
Liten blekspik *Sclerophora peronella* – VU  
Kortskaftad parasitspik - *Sphinctrina turbinata* – VU  
Almlav *Gyalecta ulmi* – VU  
Bokvårtlav *Pyrenula nitida* – NT  
Lönnlav *Bacidia rubella* – signalart  
Gulnål *Chaenotheca brachypoda* – signalart  
Kornig nållav *Chaenotheca chlorella* – signalart  
Brunpudrad nållav *Chaenotheca gracillima* – signalart  
Grynig nållav *Chaenotheca chrysocephala*  
Rostfläckig nållav *Chaenotheca ferruginea*  
Kattfotslav *Felipes leucopellaeus* – signalart  
Vitmosslav (på ved) *Icmadophila ericetorum* – signalart  
Rostfläck *Arthonia vinosa* – signalart  
Glansfläck *Arthonia spadicea* – signalart  
Grynig blåslav *Hypogymnia farinacea* – signalart  
Sotlav *Cyphelium inquinans* – signalart  
Havstulpanlav *Thelotrema lepadinum* – signalart

### Mossor:

Vedtrappmossa *Anastrophyllum hellerianum* – NT  
Grön sköldmossa *Buxbaumia viridis* – fridlyst EU-art (växer idag inom exploateringszonen)  
Fällmossa *Antitrichia curtipendula* – signalart  
Skuggmossa *Dicranodontium denudatum* – signalart  
Blåmossa *Leucobryum glaucum* – signalart  
Långfliksmossa *Nowellia curvifolia* – signalart  
Asphättemossa *Orthotrichum gymnostomum* – regionalt sällsynt



Västlig hakmossa *Rhytidiadelphus loreus* – signalart  
Källpraktmossa *Pseudobryum cinclidioides* – signalart  
Vågig sidenmossa *Plagiothecium undulatum* – signalart  
Flagellkvastmossa *Dicranum flagellare* – signalart  
Guldlockmossa *Homalothecium sericeum* – signalart  
Stor revmossa *Bazzania trilobata* – signalart

#### Insekter

Vågbandad barkbock *Semanotus undatus* – signalart  
Thomsons trägnagare *Cacotemnus thomsoni*  
Tvåfläckig smalpraktbagge *Agrilus biguttatus*  
Bokblombock?

#### Fladdermöss:

Vattenfladdermus *Myotis daubentonii*

#### Fåglar:

Storlom *Gavia arctica*  
Gråtrut *Larus argentatus* – VU  
Spillkråka *Dryocopus martius* – NT  
Mindre hackspett *Dendrocopos minor* – NT  
Gröngöling *Picus viridis* – NT  
Mindre hackspett – NT  
Buskskvätta *Saxicola rubetra* – NT  
Kungsfågel *Regulus regulus* – VU  
Nötkråka *Nucifraga caryocatactes* – NT  
Stare *Sturnus vulgaris* – VU  
Sånglärka *Alauda arvensis* – NT  
Sävparv *Emberiza schoeniclus* – VU  
Gulspurv *Emberiza citrinella* – VU  
Rörhöna *Gallinula chloropus*



Kantarellmussling. Foto: Tobias Ivarsson