

## **BILDANDE AV NATURRESERVATET HACKEKVARN I TINGSRYDS KOMMUN**

### **BESLUT**

Länsstyrelsen förklarar med stöd av 7 kap. 4 § miljöbalken (1998:808) området Hackekvarn som naturreservat. Gränsen för naturreservatet ska vara den gräns som utmärks i fält med bifogad karta (bilaga 1) som underlag, med de eventuella mindre justeringar som förrättningsmannen finner nödvändiga vid utmärkningen.

För att uppnå syftet med reservatet beslutar Länsstyrelsen att nedan angivna föreskrifter ska gälla för reservatet, se nedan under RESERVATSFÖRESKRIFTER.

Länsstyrelsen fastställer bifogad skötselplan (bilaga 2) för reservatets långsiktiga vård.

### **SYFTET MED RESERVATET**

Syftet med naturreservatet är att vårda och bevara naturmiljöer knutna till lövrika skogar och betesmarker i ett större sammanhängande område så att den biologiska mångfalden bevaras och stärks:

- gamla lövrika skogar ska bevaras i ett naturskogsartat tillstånd med gamla träd, en varierad och flerskiktad struktur med god förekomst av död ved i olika nedbrytningsstadier, medan yngre och skogsbrukspåverkade skogar ska vårdas så att dessa områden kan utvecklas mot gamla lövrika skogar med naturlig dynamik
- de hävdade markerna bevaras med sina hävdgynnade kärlväxter och insekter där lönträden hyser en rik epifytflora,
- det rörliga friluftslivet ges möjlighet till naturupplevelser i ett större naturområde

Syftet ska uppnås genom att:

- områdets skyddsvärda naturmiljöer bevaras genom föreskrifter som förhindrar skogsbruk och olika typer av exploatering,
- områdets skogar får präglas av intern dynamik och naturliga processer. Bestånd påverkade av skogsbruk restaureras för att

- utvecklas mot naturliga ädellövskogar och bokskogar, där också livsmiljöer kan nyskapas för att värna skyddsvärda arter,
- de hävdade markerna hävdas genom bete och ängen slås, träd hamlas och grova träd friställs,
  - lämpliga åtgärder vidtas för att främja upplevelsevärdena

## RESERVATSFÖRESKRIFTER

### A. Föreskrifter med stöd av 7 kap. 5 § miljöbalken om inskränkningar i rätten att använda mark- och vattenområden i naturreservatet

Utöver förbud och föreskrifter i annan lagstiftning är det förbjudet att

1. bedriva täkt av berg, sten, grus, sand, lera, jord, torv eller annan jordart
2. borra, spränga, schakta, gräva, dämna, dika, dikesrensa, fylla ut, tippa, anordna upplag eller utföra annan liknande åtgärd på land eller i vatten

Anmärkning:

Tillfälligt upplag för jord- och skogsbruk får ske efter godkännande från Länsstyrelsen.

3. anlägga väg, parkeringsplats eller vändplats
4. ta bort eller skada stengärdesgård, odlingsröse, grunder eller annan kulturlämning
5. uppföra byggnad, ledning, mast, vindkraftverk eller annan anläggning

Anmärkningar:

I. Länsstyrelsen kan godkänna uppförande av jaktorn på lämplig plats om behov finns.

II. Länsstyrelsen kan godkänna uppförande av anordning för tamboskap t.ex. vindskydd eller insamlingsfälla.

6. avverka, gallra, beskära, röja, så, plantera träd eller buskar eller utföra annan skogsbruksåtgärd eller skada enskilda träd eller buskar  
Anmärkningar:  
I. Länsstyrelsen kan godkänna att siktgata för jaktens behov tas upp och underhålls på lämplig plats om behov finns.  
II. Sly som växer närmast åkermark och väg får bekämpas mekaniskt.  
IV. Igenväxningsvegetation på betesmark får avlägsnas.
7. skada, ta bort eller upparbeta dött träd, vindfälle eller döda grova grenar
8. sprida bekämpningsmedel, gödsel, kalk eller annat jordförbättringsmedel  
Anmärkning:  
I. På åkern, 3c, får gödsel spridas
9. ändra växt- och djurlivets sammansättning genom att föra in, så eller plantera ut arter
10. anlägga eller bedriva fiskodling
11. utfodra vilt, sätta upp saltsten för vilt eller anlägga åtel utan Länsstyrelsens godkännande
12. sätta upp tavla, skylt, affisch, snitsel eller liknande  
Anmärkning: Jaktpass får markeras med diskret skylt.
13. rutinmässigt eller förebyggande behandla betesdjur med avmaskningsmedel
14. tillskottsutfodra tamboskap och låta tamboskap vinterbeta annat än på åkermark som inte sambetas med övrig mark,  
Anmärkning: Tillskottsutfodring får vid betessläpp och avslutning av betessäsong ske under högst två veckor och då på plats som anvisats av Länsstyrelsen. Användningen av kalvgömmor är tillåten för att tillgodose kalvarnas behov.

Föreskrifterna ska inte utgöra hinder för normalt underhåll av befintlig ledning/ledningsgata/väg/vägområde eller ersättning av detsamma till motsvarande kapacitet eller åtgärder inom vägområde, t.ex. nedgrävning av kabel. Träd eller grenar som hindrar jordbruk, elförsörjning eller framkomlighet på stigar, vägar och i vatten får tas bort och flyttas till annan lämplig plats inom reservatet. De i detta stycke nämnda åtgärderna ska dock alltid godkännas av länsstyrelsen.

### **B. Föreskrifter med stöd av 7 kap. 6 § miljöbalken om skyldighet att tåla visst intrång**

Markägare och innehavare av särskild rätt till marken förpliktas tåla att följande anordningar iordningställs och åtgärder vidtas:

1. utmärkning av reservatsgräns och information om reservatet
2. åtgärder som behövs för att återställa och utveckla naturvärdena och som preciserats i fastställd skötselplan:
  - naturvårdsinriktade skötselåtgärder inbegripande röjning, huggning, sådd/plantering av lövträd och buskar, frihuggning av äldre lövträd, avveckling av barrskogsbestånd m.m.
  - åtgärder för vändning av ytjord och skapande av jordblottor
  - igenläggning eller dämning av diken
  - skapande av död ved, t.ex. genom ringbarkning, högstubbar mm
  - uppläggning av grenar och trädstammar i faunadepå
  - slåtter, bete och hamling
  - åkerbruk
  - stängsling (uppsättning/reparation/nedtagning)
  - naturvårdsbränning
  - ta väg för att utföra skötselåtgärder
3. iordningställande av anordningar för allmänheten i form av parkeringsplats, strövstigar eller rastplats mm.
4. åtgärder för vetenskaplig undersökning som i förväg godkänts av Länsstyrelsen

5. tillfälliga virkesupplag i samband med skötselåtgärder
6. användning av vägar i den utsträckning som behövs för reservatets vård och förvaltning.

Utfallande virke i samband med skötselåtgärder tillfaller förvaltaren, om inget annat avtalats.

**C. Föreskrifter med stöd av 7 kap. 30 § miljöbalken om rätten att färdas och vistas inom reservatet och om ordningen i övrigt inom området (gäller för allmänheten)**

Utöver förbud och föreskrifter i annan lagstiftning är det förbjudet att:

1. skada naturföremål eller ytbildning, t.ex. genom att gräva, borra, måla eller mejsla
2. fälla eller på annat sätt skada levande eller döda stående eller omkullfallna träd och buskar
3. plocka, skada eller gräva upp örter, svampar, lavar och mossor eller andra växter annat än plockning av enstaka exemplar av icke-fridlysta arter. Bär och matsvamp får plockas för husbehov
4. samla in insekter, snäckor, maskar eller andra ryggradslösa djur annat än enstaka exemplar av icke-fridlysta arter
5. störa eller skada djurlivet t.ex. genom närgånget uppträdande vid bo- eller lekplats
6. framföra eller parkera motordrivet fordon eller släpvagn annat än på anvisad väg och iordningställd parkeringsplats  
Anmärkning: Båt får framföras liksom förtöjas på land.
7. tälta mer än en natt (får dock inte ske inom anordnad rastplats)
8. övernatta i bil, husbil eller husvagn
9. elda, annat än på anvisad plats

BESLUT

Datum  
2012- 12-11

Ärendenummer  
511-3461-2012

10. sätta upp tavla, skylt, affisch, snitsel eller liknande
11. bedriva tävlings-, övnings-, lägerverksamhet eller liknande utan godkännande från Länsstyrelsen.

Från föreskrifterna under C undantas åtgärder för vetenskaplig undersökning som i förväg godkänts av Länsstyrelsen.

Föreskrifterna utgör inte hinder för förvaltaren att utföra de åtgärder som erfordras för reservatets vård och skötsel eller utföra uppföljning av bevarandestatus.

Föreskrifterna under C träder i kraft den dag som framgår av kungörandet i länets författningssamling och hålls tillgängliga på Länsstyrelsen och på Länsstyrelsens hemsida. Föreskrifterna gäller även om de överklagas.

Med Länsstyrelsens godkännande enligt föreskrifterna ovan avses inte en dispensprövning utan endast att Länsstyrelsen i skriftlig form ger sitt godkännande till en åtgärd efter att denna beskrivits på lämpligt sätt.

Utöver ovan angivna föreskrifter gäller annan lagstiftning bl.a. miljöbalken, jaktlagstiftning, terrängkörningslagen, kulturminneslagen och Naturvårdsverkets föreskrifter och allmänna råd om spridning av bekämpningsmedel.

BESLUT

Datum  
2012- 12-11Ärendenummer  
511-3461-2012

## ADMINISTRATIVA DATA

Namn:	Hackekvarn	
NVR-Id:	2031089	
Län:	Kronobergs län	
Kommun:	Tingsryd	
Församling:	Urshults församling	
Läge:	2,5 km nordväst om Urshults kyrka	
Gränser:	Enligt karta, bilaga 1 i beslutet	
Areal:	Totalt: 202,7 ha	Land: 162,9 ha Vatten: 39,8 ha
Fastigheter och markägarkategori:	<i>Fastigheter</i> Hackekvarn 1:7	<i>Markägarkategori</i> Naturvårdsverket
Servitut/rättigheter/ samfälligheter:	<u>0763-06/1.1 – Väg</u> Hackekvarn 1:1 <u>1:1 f:1 – Enskilt fiske i Havbältesfjorden</u> Hackekvarn 1:1, Älmehult 2:8, Älmehult 2:14 <u>Allmän väg 660</u> Trafikverket	
Sakägare:	Enligt bilaga 4 till beslutet	
Förvaltare:	Länsstyrelsen i Kronobergs län	
Fastighetskarta:	62E 6iN Urshult och 62E 6iS Buskahult	
Terrängkarta:	516 Ryd	
Naturgeografisk region:	Sydöstra Smålands skog- och sjörika slättområden	
Riksintresse:	Åsnenområdet – naturvård och friluftsliv (MB 3:6) Åsnen-Mienområdet – rörligt friluftsliv (MB 4:2) Mörrumsån, enl. MB 4 kap. 1 & 6 §§.	

## BESKRIVNING AV OMRÅDET

En utförligare beskrivning av området hittas i skötselplanen, bilaga 2.

## REDOGÖRELSE FÖR ÄRENDET

Området uppmärksammades i inventeringen av skyddsvärda statliga skogar och urskogsartade skogar (den s.k. SNUS-inventeringen) som på uppdrag av regeringen genomfördes av Naturvårdsverket och länsstyrelserna 2002-2003. Området är ett av 22 områden i Kronobergs län som slutligen rapporterades av Naturvårdsverket till regeringen, se SNV rapport 5339 och 5340.

Området har uppmärksammats i Skogsstyrelsens s.k. nyckelbiotopsinventering på grund av höga biologiska värden och bedömdes med stöd av gällande naturskogskriterier lämpat för urval i inventeringen.

BESLUT

Datum  
2012- 12-11

Ärendenummer  
511-3461-2012

Under 2009 har en naturvärdesbedömning gjorts av BioDivers Naturvårdskonsult genom Peter Nolbrandt som också upprättats ett underlag till skötselplan som sedan Länsstyrelsen omarbetat.

Sakägare inom området har förelagts att komma in med eventuella synpunkter/erinringar. Myndigheter, ideella föreningar m.fl. har samtidigt lämnats tillfälle att yttra sig över förslaget. Följande yttranden har kommit in:

Ann-Christine Petersson, ägare av till reservatet angränsande fastighet Hackekvarn 1:6 och väg genom reservatet, är angelägen om att trafiken inte ökar på vägen. Vägen går över gårdsplanen och Ann-Christine anser inte det lämpligt att sätta upp skyltar eller anlägga parkeringsplatser som leder trafiken på vägen.

Jaktlaget Hackekvarn tycker förslaget ser bra ut liksom Kulturparken Småland som ser positivt på bildandet och det skydd för såväl natur- som kulturhistoriska lämningar som det inbegriper. Även Hav- och vattenmyndigheten och Skogsstyrelsen tillstyrker förslaget.

Kronobergs ornitologiska förening påpekar att länsstyrelsen bör arbeta för en utvidgning av reservatet mot nordväst. Vidare menar de att dragning av stigar inte får ske så att störningar på fågellivet sker. För att undvika det vore det lämpligt med en enklare form av inventering innan dragningen av stigar sker. Föreningen har även förslag på parkeringsplatser och lämpliga placeringar av fågeltorn.

Samhällsbyggnadsnämnden och kommunstyrelsens arbetsutskott i Tingsryds kommun lämnar samma yttrande vilket gäller den fortsatta rätten att släppa spillvatten från den befintliga spillvattenledningen i området och utformningen av rastplatser.

SGU föreslår en komplettering av den geologiska beskrivningen men har i övrigt inga synpunkter.

Trafikverket anser att normalt drift- och underhåll ska vara tillåtet.

Hembygdsföreningen Gamla Urshult stödjer bildandet av det föreslagna naturreservatet men påpekar en del namnändringar.



## MOTIVERING

Delar av området har i länets naturvårdsprogram erhållit klass 2 på en tregradig skala där klass 1 är det högsta värdet, vilket betyder att området har mycket stora naturvärden.

Enligt Tingsryds kommuns översiktsplan (antagen av kommunfullmäktige 2006-06-29) ska aktiv vård och skydd av flora och fauna ske för att tillförsäkra alla förekommande växt- och djurarters fortsatta existens i sin naturliga miljö. Området är inte utpekade särskilt i planen men bildandet av naturreservatet strider inte mot syftet med planen.

Sex nyckelbiotoper och sju naturvärdesområden är registrerade i Skogsstyrelsens nyckelbiotopsinventering.

Området berörs av Ramsarområdet Åsnen (CWO06006A) som är ett av 51 utpekade områden i Sverige i enlighet med våtmarkskonventionen.

Mörrumsån och dess avrinningsområde är i sin helhet riksintresse enligt miljöbalken 4 kap. 1 och 6 §§. Första paragrafen innebär att exploateringsföretag inte får komma till stånd i området om de påtagligt kan skada natur- och kulturmiljön. Rätten till att släppa ut spillvatten påverkas inte av beslutet. Underhåll och reparationer av befintliga ledningar är verksamheter som är undantagna i föreskrifterna.

Flera rödlistade arter har hittats i området. Framförallt lavar men även växter, svampar och en skalbagge. De flesta av arterna är knutna till äldre lövträd samt grov och död ved.

Död ved i olika former och nedbrytningsstadier är en viktig livsmiljö för många organismer, inte minst insekter. Tillgången på död ved i svenska ädellövskogar och betesmarker är generellt sett liten och många vedlevande arter är på gränsen till utrotning på grund av brist på lämpligt substrat. Därför finner Länsstyrelsen det motiverat att bevara och kontinuerligt återskapa och initiera bildandet av död ved till dess att en naturlig dynamik kan upprätthålla arternas behov.

Bevarandet av naturvärdena går inte att förena med ett ekonomiskt skogsbruk eller exploatering och ett långsiktigt skydd kan endast garanteras genom att ett naturreservat inrättas. Utan ett beslut om

BESLUT

Datum  
2012- 12-11

Ärendenummer  
511-3461-2012

bildande av naturreservat riskerar de höga naturvärdena gå förlorade genom avverkning eller igenväxning. Förutsättningarna att bevara områdets biologiska mångfald och livsmiljöer bedöms som goda om bevarandemålen uppfylls, i enlighet med fastställd skötselplan.

Plockning av växter (annat än enstaka exemplar samt bär och svamp för husbehov) och åverkan på levande eller döda träd är inte tillåtet eftersom det kan skada de biologiska värdena i området.

Länsstyrelsen kommer att utreda placering och utformning av rastplatser och stigar i området så att allmänhetens behov, närboende och natur- och kulturvärdena tillgodoses. Det är inte önskvärt att väg och parkeringsplatser inom reservatsområdet används som uppställningsplats för husbilar och husvagnar, då detta avsevärt försämrar områdets tillgänglighet för övrigt friluftsliv och kan leda till oönskad nedskräpning.

Det är inte önskvärt att styra vilt från intilliggande områden in i reservatet eller till vissa platser i reservatet. Stödutfordring av vilt och anläggning av åtel får därför ej ske utan skriftligt godkännande från Länsstyrelsen. Länsstyrelsen ska då bedöma nyttan och tillse att utfodring sker på ställen där de åsamkar minsta möjliga skada eller störning.

Om behov finns och för att jakt ska kunna bedrivas på ett säkert sätt får Länsstyrelsen godkänna att jaktorn byggs och att siktgator tas upp och underhålls. Det är Länsstyrelsens uppgift att se till att jaktorn och siktgator placeras så att besökarnas upplevelse av naturområdet inte störs.

Beslutet följer riktlinjer för prioritering av naturreservatsskydd och Sveriges internationella åtaganden om skydd av den biologiska mångfalden, samt Sveriges miljö kvalitetsmål. Bildandet av naturreservatet Hackekvarn bidrar till att uppfylla miljö kvalitetsmålen "Levande skogar", "Ett rikt växt- och djurliv" och "Levande sjöar".

Länsstyrelsen anser, vid en intresseprövning enligt 7 kap 25 § miljöbalken, att reservatsföreskrifternas utformning innebär en rimlig balans mellan de värden som ska skyddas och det intrång detta innebär för enskilds rätt att använda mark och vatten. Reservatsbildningen är förenlig med miljöbalkens mål i 1 kap. 1§ och bestämmelserna om hus-

hållning med mark och vatten i 3 och 4 kapitlen miljöbalken samt med översiktsplanen för Tingsryds kommun.

#### FÖRORDNANDE OM KUNGÖRELSEDELGIVNING

Länsstyrelsen förordnar, med stöd av 49 § delgivningslagen (2010:1932) jämfört med 27 § förordningen om (1998:1252) områdesskydd enligt miljöbalken m.m., att delgivning av detta beslut ska ske genom kungörelse. Kungörelsen ska inom 10 dagar införas i Post och Inrikes Tidningar.

Delgivningen har skett när två veckor har förflutit från beslutet om kungörelsedelgivning, om kungörande och övriga föreskrivna åtgärder har skett i rätt tid. Beslutet hålls tillgängligt på Länsstyrelsen, Kungsgatan 8, Växjö och på Länsstyrelsens hemsida, [www.lansstyrelsen.se/kronoberg](http://www.lansstyrelsen.se/kronoberg)

#### HUR MAN ÖVERKLAGAR

Detta beslut kan överklagas genom skrivelse till regeringen. Överklagandet ska dock skickas in till Länsstyrelsen i Kronobergs län, 351 86 VÄXJÖ. Länsstyrelsen måste ha fått överklagandet senast den 9 januari 2013, annars kan inte regeringen pröva överklagandet.

Överklagandet bör innehålla följande:

- hänvisning till detta beslut, dnr 511-3461-2012
- vad som ska ändras
- namnteckning, namnförtydligande och adressuppgifter
- eventuella handlingar som stöder överklagandet.

121217

Rättelse med stöd av 26 § förvaltningslagen:

Sista dag att överklaga ska vara den 17 januari 2013.

Sax Lenné

BESLUT

Datum  
2012- 12-11

Ärendenummer  
511-3461-2012

## UPPLYSNINGAR

Beslut i ärendet har fattats av Kristina Alsér.

I handläggningen av ärendet, i vilket Sara Lamme varit föredragande har även länsrådet Lennart Johansson, enhetschefen för miljövard Thomas Persson, funktionsledaren för naturskydd Elisabet Ardö, miljöjuristen Henrik Skanert, planarkitekten Patrik Karlsson, arkeologen Markus Boxe och lantbrukskonsulenten Robert Simosson deltagit.



Kristina Alsér



Sara Lamme

## DELGIVNINGSSÄTT

Beslutet ska kungöras i länets författningssamling samt i Post- och Inrikes Tidningar.

## BILAGOR

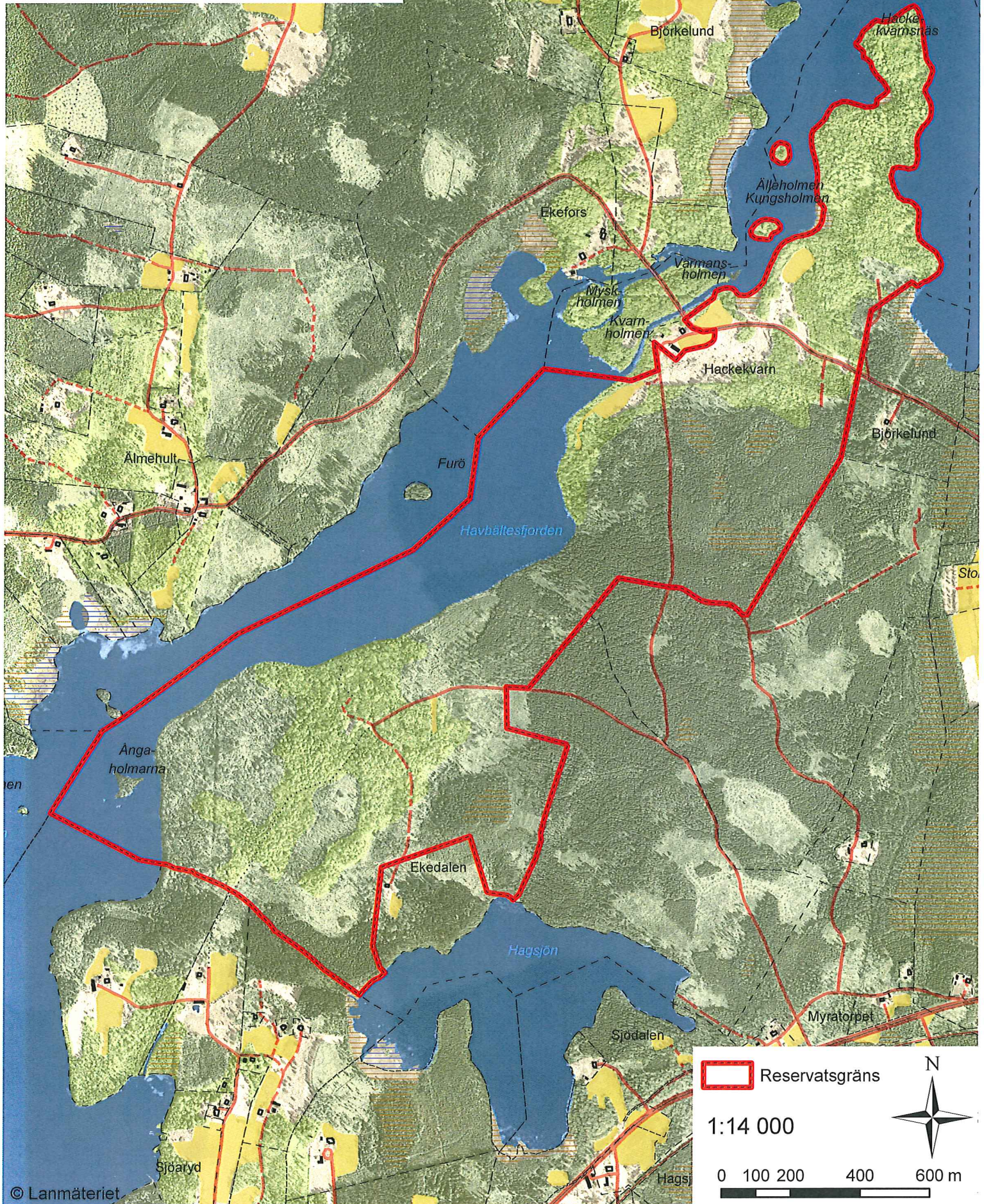
1. Beslutslista
2. Skötselplan inklusive kartor
3. Miljöbalkens regler om naturreservat
4. Hur man överklagar
5. Sändlista med sakägarförteckning
6. Översiktskarta




Karta till beslut för naturreservatet  
Hackekvarn i Tingsryds kommun

Dnr 511-3461-2012

2012-12-11



 Reservatsgräns

1:14 000

0 100 200 400 600 m



